

神谷中サブファミリー

# 施設一体型小中一貫校 新築ブロックプラン説明会

新築ブロックプラン説明会

平成31年3月18日(月)

平成31年3月24日(日)

北区教育委員会事務局 教育振興部 学校改築施設管理課  
北区総務部 営繕課

## 1. 基本構想・基本計画

- (1) 施設一体型小中一貫校建設計画の経緯
- (2) 普通教室数について
- (3) 敷地計画の条件
- (4) 新築基本設計ワークショップ
- (5) 施設構想
- (6) 施設計画

## 2. ブロックプラン

- (1) 配置・平面計画
- (2) 外観イメージ図
- (3) 防災計画
- (4) 環境配慮計画

## 3. 今後のスケジュール（予定）

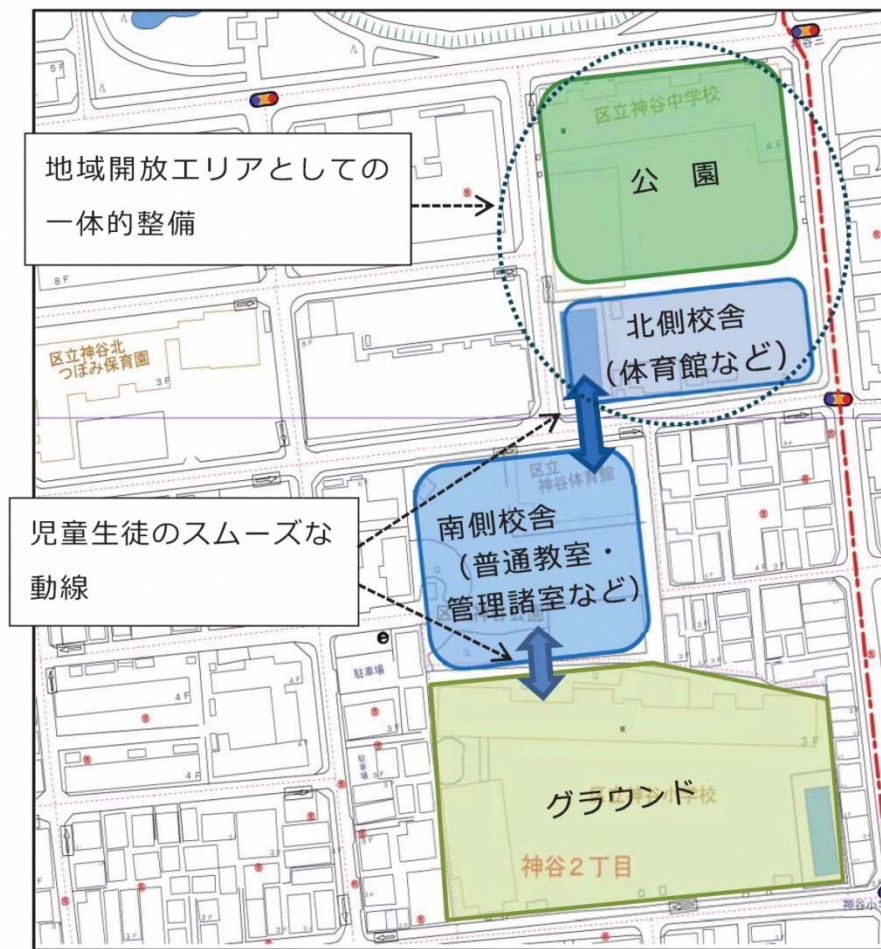
# 1. (1) 施設一体型小中一貫校建設計画の経緯

## ■ 全体構想について

「北区小中一貫校配置検討委員会」や「開校推進協議会」を経て、平成30年3月に「北区神谷中サブファミリー施設一体型小中一貫校全体構想」を策定した。

全体構想において、施設整備については、良好な教育環境の確保のもと、安全性の確保、十分な広さのグラウンドの確保、児童・生徒の負担軽減等及び公園機能の向上などを踏まえて、神谷小学校、神谷中学校、神谷公園、神谷体育館の敷地を右図のように活用することとする。

- 南側に広い運動場を確保する。
- 安全かつ円滑な動線を確保するため南側校舎と北側校舎は連絡通路で繋ぐ。
- 居ながら改築とする。
- 空地、緑化など、近隣住環境に配慮する。
- 学校建設後に新たな公園を北側敷地に整備する。

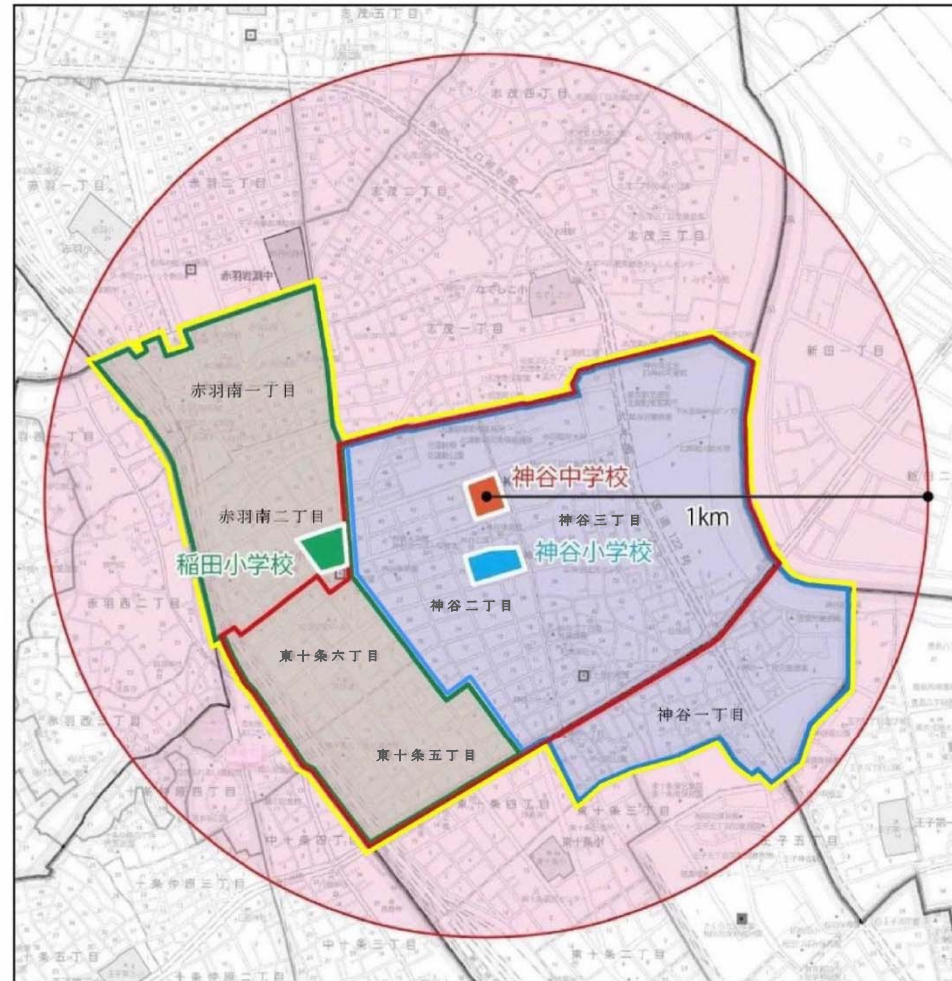


「北区神谷中サブファミリー施設一体型小中一貫校 全体構想」より抜粋

# 1. (1) 施設一体型小中一貫校建設計画の経緯

## ■ 施設一体型小中一貫校学区区域

【通学区区域】



凡例



施設一体型小中一貫校通学区区域



神谷中学校を中心とした1km範囲

「北区神谷中サブファミリー施設一体型小中一貫校 全体構想」より抜粋

# 1. (2) 普通教室数について

1年生～6年生

**24教室**  
(4学級 × 6学年)

7年生～9年生

**9教室**  
(3学級 × 3学年)

1,280人



**多目的室**  
(普通教室に転用可能な教室)

**9教室**

350人



**42教室**

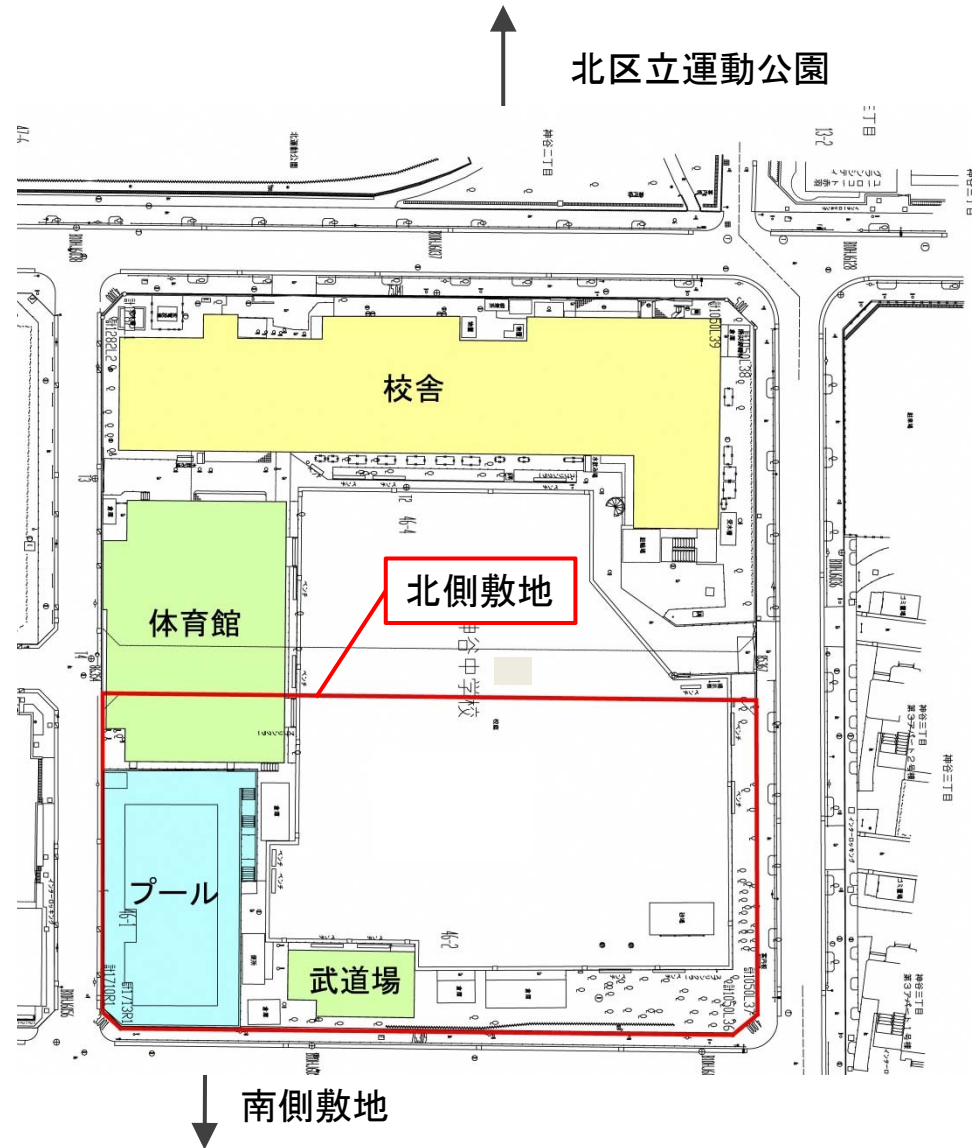
1,630人

# 1. (3)敷地計画の条件

## 北側敷地

- ①所在地  
北区神谷2-46-13
- ②敷地面積  
3,392.82㎡
- ③周辺状況  
東側:幅員11mの道路  
西側:幅員6mの道路  
南側:幅員9mの道路  
北側:新公園と隣接
- ④既存建物(神谷中学校)  
施設構造:鉄筋コンクリート造 4階建  
建物高さ:16.83m  
延べ面積:5,488㎡

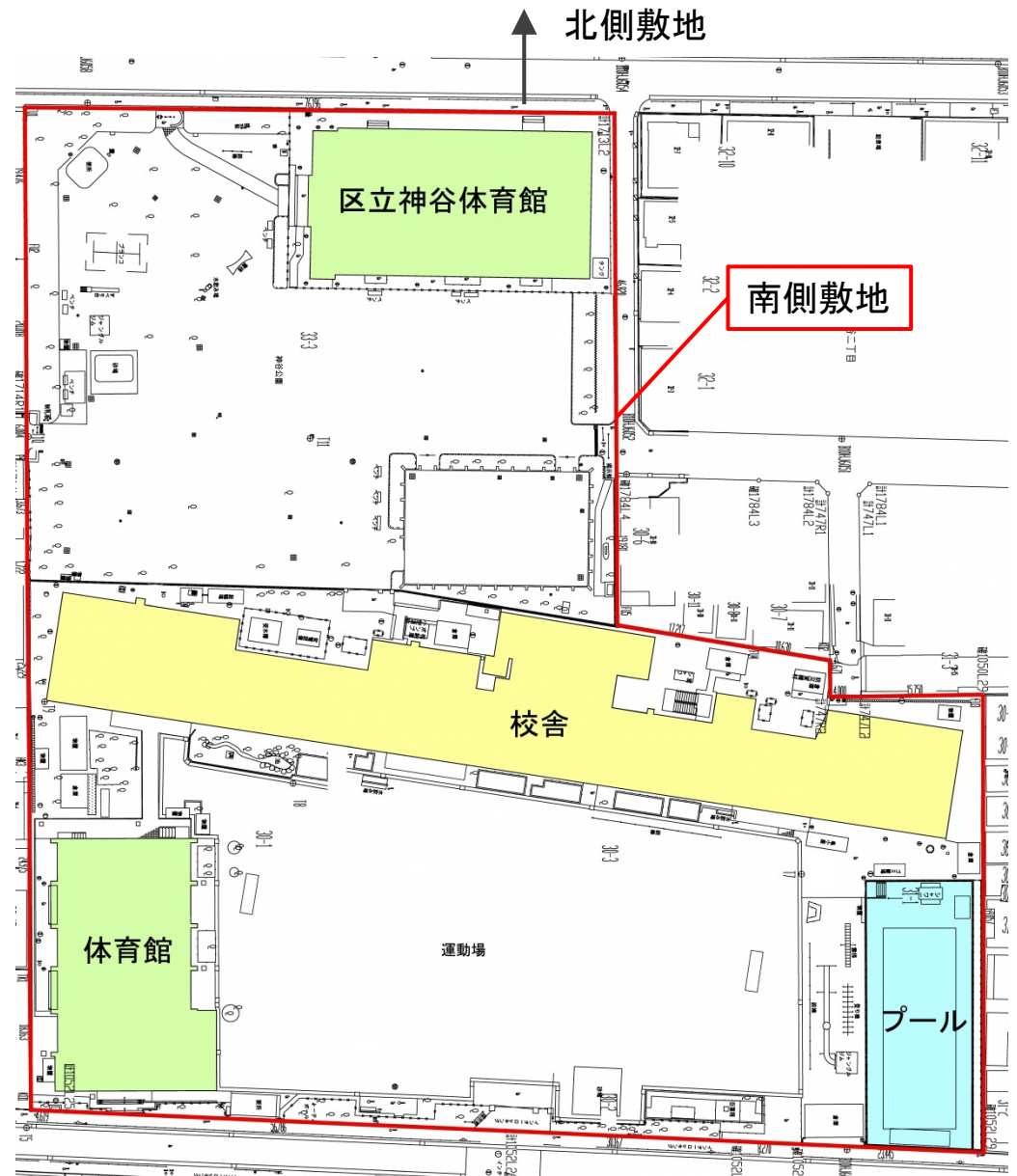
校舎	4,611㎡
体育館	648㎡
プール	
付帯施設	229㎡
- ⑤法的規制  
用途地域:①第一種住居地域、②近隣商業地域  
建ぺい率:①60%②80% 容積率:①200%②300%  
防火地域:準防火地域  
高度地区:①第2種高度地区②第3種高度地区  
日影規制:5mライン規制値 4時間以上  
10mライン規制値 2.5時間以上



# 1. (3)敷地計画の条件

## 南側敷地

- ①所在地  
北区神谷2-30-5、2-33-6
- ②敷地面積  
12,645.88㎡  
(神谷公園:4,737.34㎡ 神谷小学校:7,908.54㎡)
- ③周辺状況  
東側:民家に隣接、一部幅員3mの道路  
西側:民家に隣接、一部幅員6mの道路  
南側:幅員8mの道路  
北側:幅員9mの道路
- ④既存建物(神谷小学校、神谷体育館)
  - 【神谷小学校】  
施設構造:鉄筋コンクリート造 3階建  
建物高さ:14.37m  
延べ面積:4,504㎡
    - 校舎 4,396㎡
    - 体育館 575㎡
    - プール
    - 付帯施設 93㎡
  - 【神谷体育館】  
施設構造:鉄筋コンクリート造 2階建  
建物高さ: 6.9m  
延べ面積:787.93㎡
- ⑤法的規制  
用途地域:①第一種住居地域、②近隣商業地域  
建ぺい率:①60%②80% 容積率:①200%②300%  
防火地域:準防火地域  
高度地区:①第2種高度地区②第3種高度地区  
日影規制:5mライン規制値 4時間以上  
10mライン規制値 2.5時間以上



# 1. (4)新築基本設計ワークショップ

昨年9月～11月にかけて全5回開催(視察1回含む)



ワークショップの様子

## <検討委員構成>

- ・自治会町会代表
- ・学校教職員
- ・PTAの代表
- ・児童福祉に関わる地域の代表

## 施設配置案の検討 整備コンセプトの検討



ワークショップの様子



# 1. (5) 施設構想

## ■ 整備コンセプト

まち

### “都の北を彩るぬくもり溢れる学舎”



<整備コンセプトイメージ>

## ■ 整備方針

- ① 学びあい・・・「9年間の学びを支える輝きの空間」
- ② 高めあい・・・「仲間と夢を育てるかけがえのない空間」
- ③ 支えあい・・・「地域コミュニティの和を育む空間」

## ■ 整備方針①

### 学びあい

～9年間の学びを支える輝きの空間～

#### ■ 落ちつきのある学習空間

・・・普通教室エリアと他の諸室エリアを分けたゾーニング計画

#### ■ スムーズな動線の確保

・・・各フロアの教室配置は2学年構成

#### ■ 中1ギャップの解消とインクルーシブ教育システムの構築

・・・6、7年生を同フロアに配置

特別支援学級を通常学級と同フロアに配置

#### ■ 複数の小部屋の整備

・・・個別学習室、カウンセリング室など多目的に使える小部屋を複数配置

## ■ 整備方針②

### 高めあい

～仲間と夢を育てるかけがえのない空間～

#### ■ 学びの中心となる学校図書室(メディアセンター)

- …立ち寄りやすい校舎の中心に学校図書室を配置し、特別教室群と近接し一体的な利用が可能な計画

#### ■ 9年間の利用を考慮したアリーナ、プール

- …メインアリーナ、サブアリーナをそれぞれ配置  
体格差に合わせた水位の調整が可能なプールの整備

#### ■ 創作ギャラリー

- …創造意欲を掻き立て、芸術性を高められる空間づくり

## ■ 整備方針③

### 支えあい

～地域コミュニティの和を育む空間～

#### ■ コミュニティスクールとしての学校整備

…誰もが利用しやすいユニバーサルデザイン

#### ■ 公園の面影を残した緑豊かなデザイン

…歩道状空地を有効活用し、公園の残した緑豊かな空間

#### ■ 防災拠点としての整備

…メインアリーナと隣接した防災備蓄倉庫

南北敷地共に設けるマンホールトイレ、かまどベンチ、防災資機材倉庫

#### ■ 慰霊碑へのアクセス

…誰もがいつでも礼拝できる動線の確保

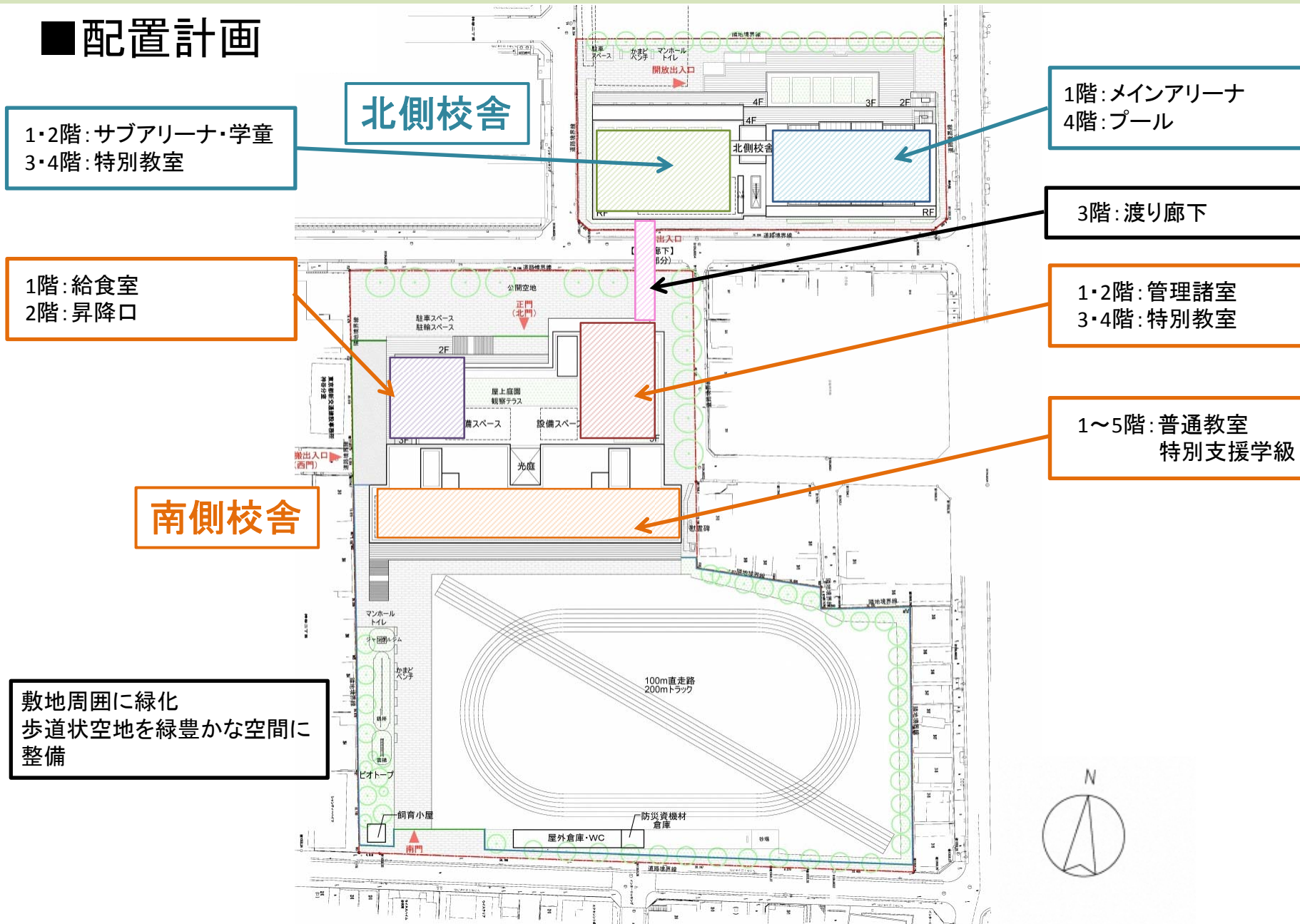
# 1. (6) 施設計画

## ■ 施設計画概要

	南側校舎	北側校舎
① 構造規模	鉄筋コンクリート造 地上5階、地下なし	鉄筋コンクリート造 一部鉄骨鉄筋コンクリート造 地上4階、地下なし
② 建物高さ	約19.1m	約18.5m
③ 建築面積	約3,310m <sup>2</sup>	約2,560m <sup>2</sup>
④ 延床面積	1階 約 2,610m <sup>2</sup> 2階 約 2,450m <sup>2</sup> 3階 約 2,545m <sup>2</sup> 4階 約 2,305m <sup>2</sup> 5階 約 1,370m <sup>2</sup> R階 約 30m <sup>2</sup> 付属棟 約 140m <sup>2</sup> 小計 約 11,450m <sup>2</sup> 合計 約 17,395m <sup>2</sup>	約 2,440m <sup>2</sup> 約 850m <sup>2</sup> 約 1,140m <sup>2</sup> 約 1,420m <sup>2</sup>  約 30m <sup>2</sup> 約 65m <sup>2</sup> 約 5,945m <sup>2</sup>

## 2. (1)配置・平面計画

### ■配置計画



# 2. (1)配置・平面計画

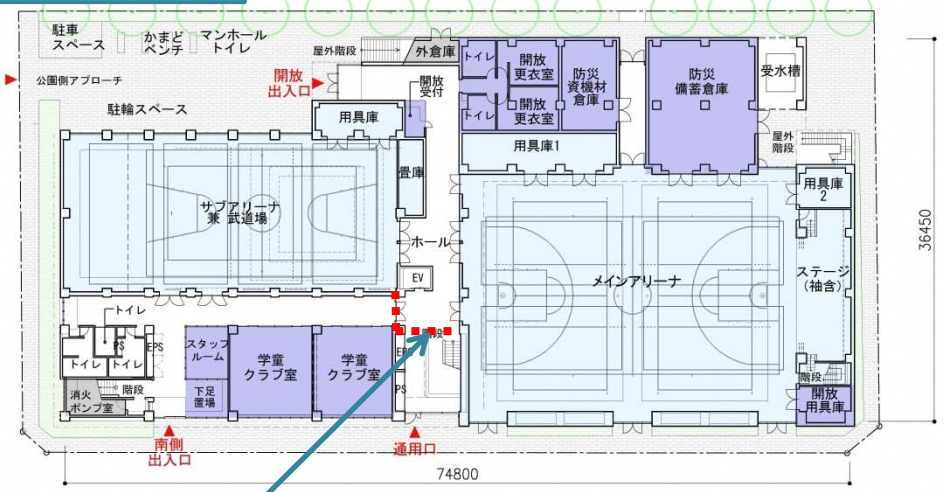
## ■1階平面図

混雑なくスムーズに登下校できる  
豊かな歩道状空地

### 南側校舎



### 北側校舎



地域開放に配慮した  
セキュリティゾーン区分(赤色点線)

- 凡例
- : 普通教室ブロック
  - : 特別教室ブロック
  - : 管理諸室ブロック
  - : 体育施設ブロック
  - : 給食ブロック
  - : 特別支援教室ブロック
  - : 併設ブロック
  - : その他
  - : 出入口
  - : 学童・地域開放セキュリティライン
  - EV : エレベーター
  - PS : 機械配管スペース
  - EPS : 電気配管スペース
  - DS : ダクトスペース



# 2. (1)配置・平面計画

## ■2階平面図

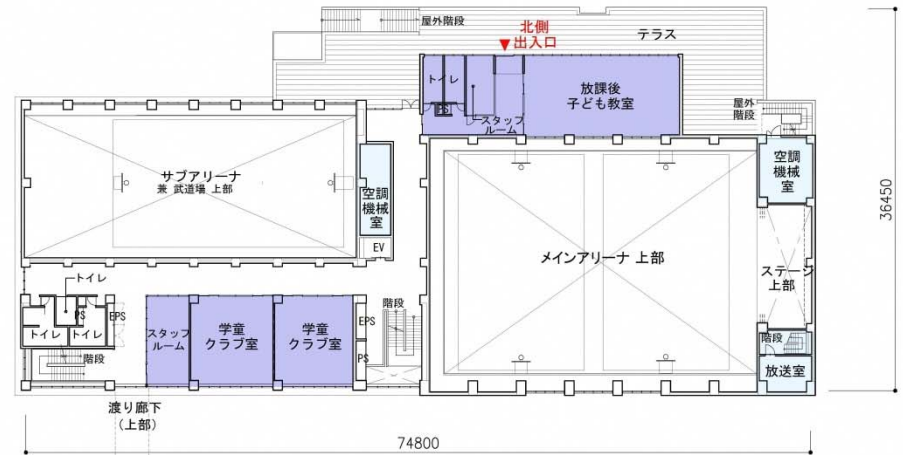
### 北側校舎

昇降口は1・2階に分散し  
混雑を軽減  
十分な幅を確保し、  
学校の顔となる大階段

### 南側校舎



廊下に面して吹抜けを設置し、  
明るい空間を計画



- 凡例
- : 普通教室ブロック
  - : 特別教室ブロック
  - : 管理諸室ブロック
  - : 体育施設ブロック
  - : 給食ブロック
  - : 特別支援教室ブロック
  - : 併設ブロック
  - : その他
  - : 出入口
  - : 学童・地域開放セキュリティライン
  - EV : エレベーター
  - PS : 機械配管スペース
  - EPS : 電気配管スペース
  - DS : ダクトスペース





## 2. (1)配置平面計画



事例：品川区立豊葉の杜学園

昇降口大階段のイメージ

光庭に面した廊下のイメージ



事例：江戸川区立船堀小学校

# 2. (1)配置・平面計画

## ■3階平面図

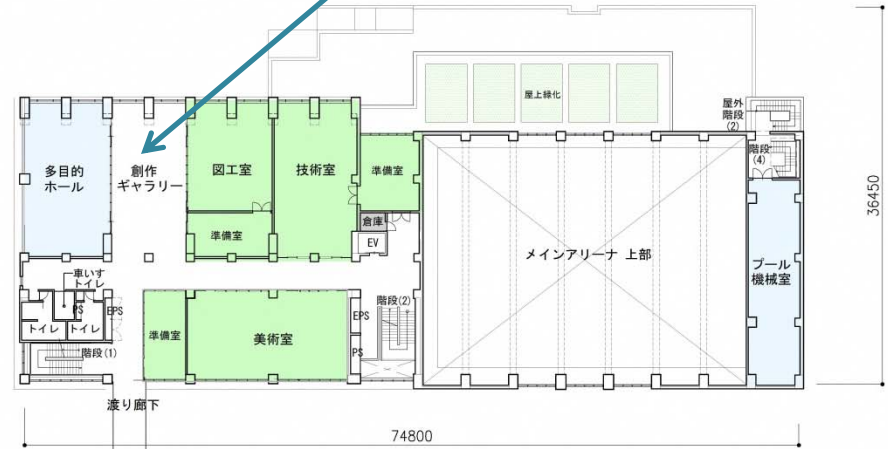
○9学年の交流の場となる多目的ルーム・学校図書館は学校の中心に配置し立ち寄りやすい計画  
 ○多目的ルームは調べ学習の場やランチルーム等様々な利用が可能

### 南側校舎



### 北側校舎

各学年の作品を見れる創作ギャラリー



#### ■凡例

- : 普通教室ブロック
- : 特別教室ブロック
- : 管理諸室ブロック
- : 体育施設ブロック
- : 給食ブロック
- : 特別支援教室ブロック
- : 併設ブロック
- : その他
- : 出入口
- EV : エレベーター
- PS : 機械配管スペース
- EPS : 電気配管スペース
- DS : ダクトスペース



## 2. (1)配置平面計画



事例：湘南学園小学校

学校図書室を中心とした  
空間のイメージ



事例：江戸川区立船堀小学校

# 2. (1)配置・平面計画

## ■4階平面図

理科室を中心としたサイエンスゾーンを計画  
メディアセンター上部の4階に計画することで、  
調べ学習も容易に行える計画

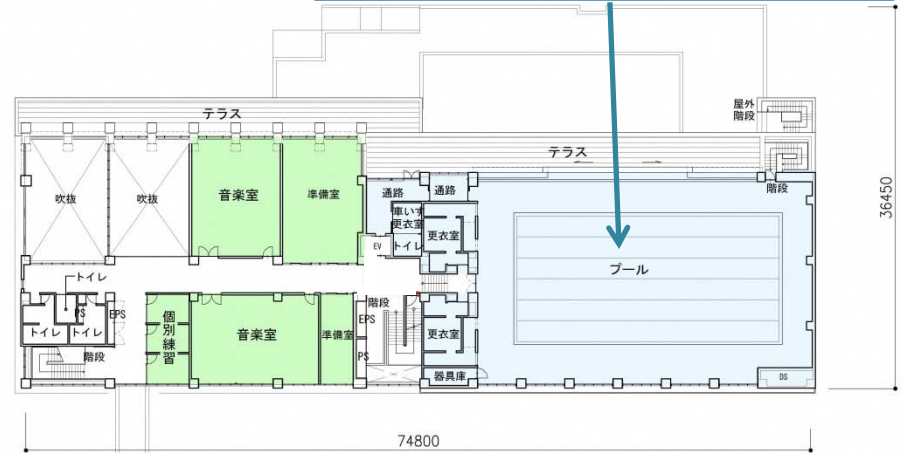
### 南側校舎



理科室に隣接してサイエンスルーム  
を設け、実験等の活動に最適な空間  
を整備する。

### 北側校舎

プールは屋根を設置することにより  
利用期間の長期化が可能な計画



- 凡例
- : 普通教室ブロック
  - : 特別教室ブロック
  - : 管理諸室ブロック
  - : 体育施設ブロック
  - : 給食ブロック
  - : 特別支援教室ブロック
  - : 併設ブロック
  - : その他
  - : 出入口
  - : 学童・地域開放セキュリティライン
  - EV : エレベーター
  - PS : 機械配管スペース
  - EPS : 電気配管スペース
  - DS : ダクトスペース

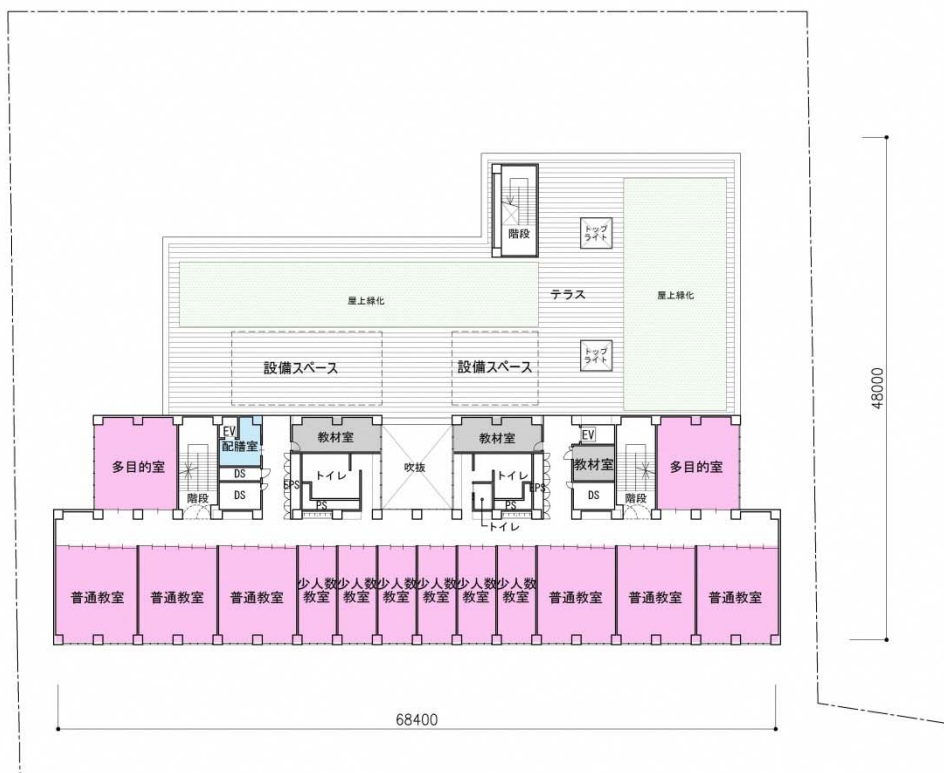
サイエンスルーム・・・北区教育委員会とお茶の水女子大学の連携授業で使用する部屋



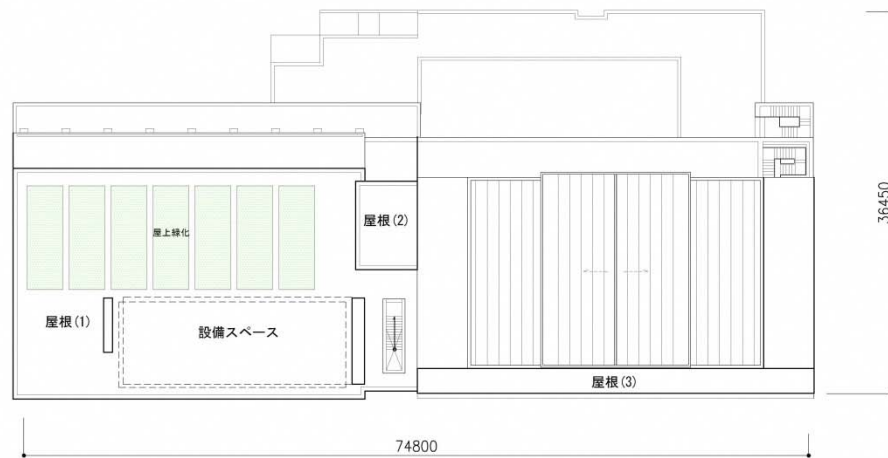
# 2. (1)配置・平面計画

## ■5階平面図

### 南側校舎



### 北側校舎



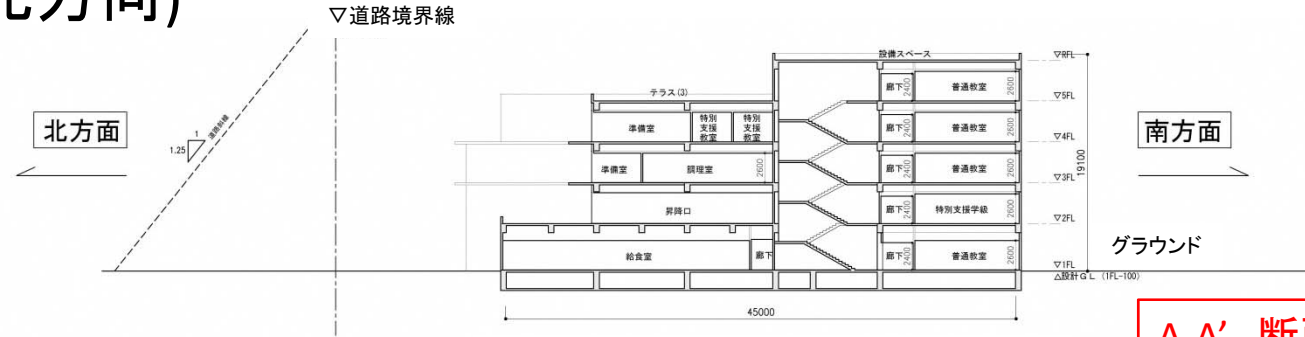
#### ■凡例

- : 普通教室ブロック
- : 特別教室ブロック
- : 管理諸室ブロック
- : 体育施設ブロック
- : 給食ブロック
- : 特別支援教室ブロック
- : 併設ブロック
- : その他
- : 出入口
- : 学童・地域開放セキュリティライン
- EV : エレベーター
- PS : 機械配管スペース
- EPS : 電気配管スペース
- DS : ダクトスペース

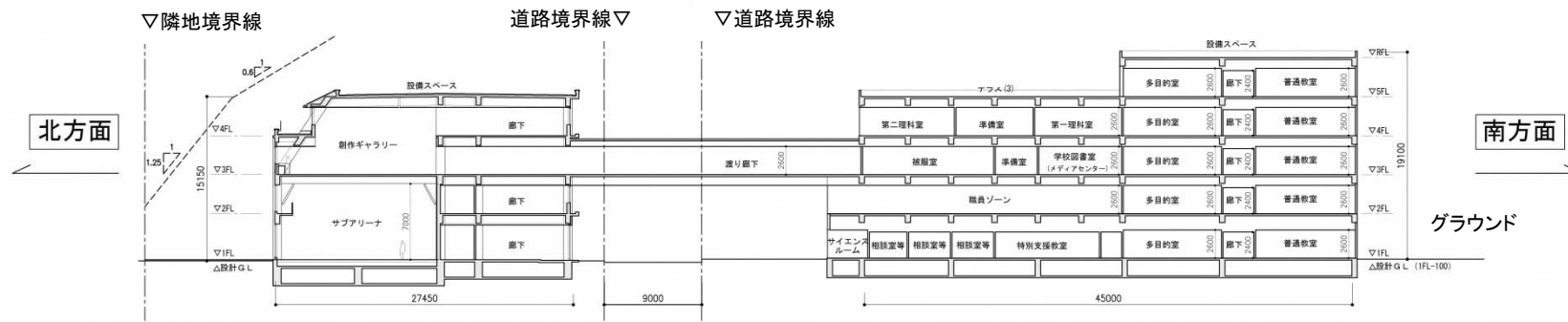


# 2. (1) 配置・平面計画

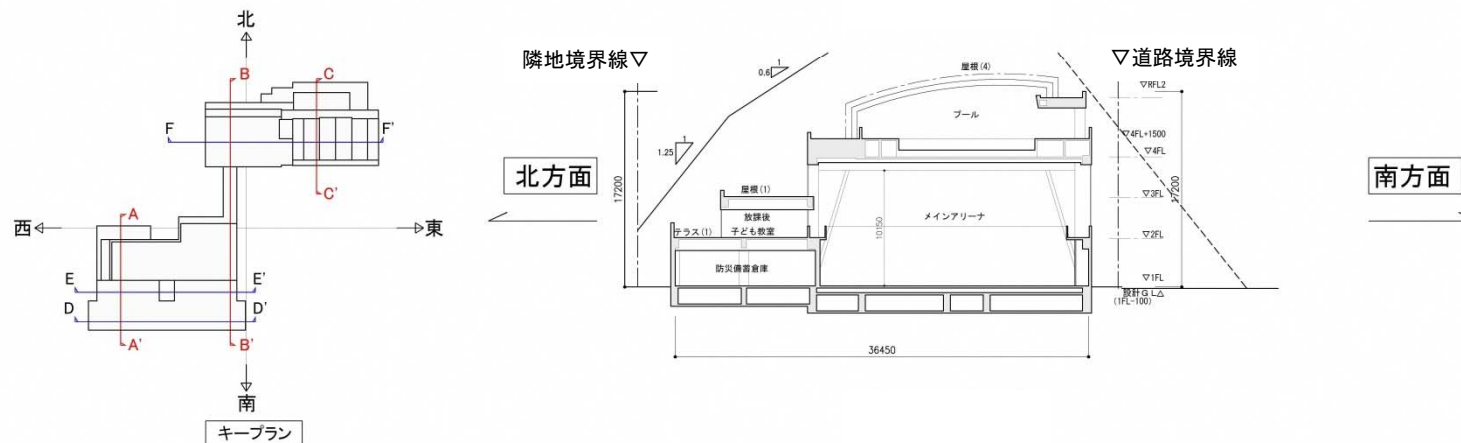
## ■ 断面図(南北方向)



**A-A' 断面図**



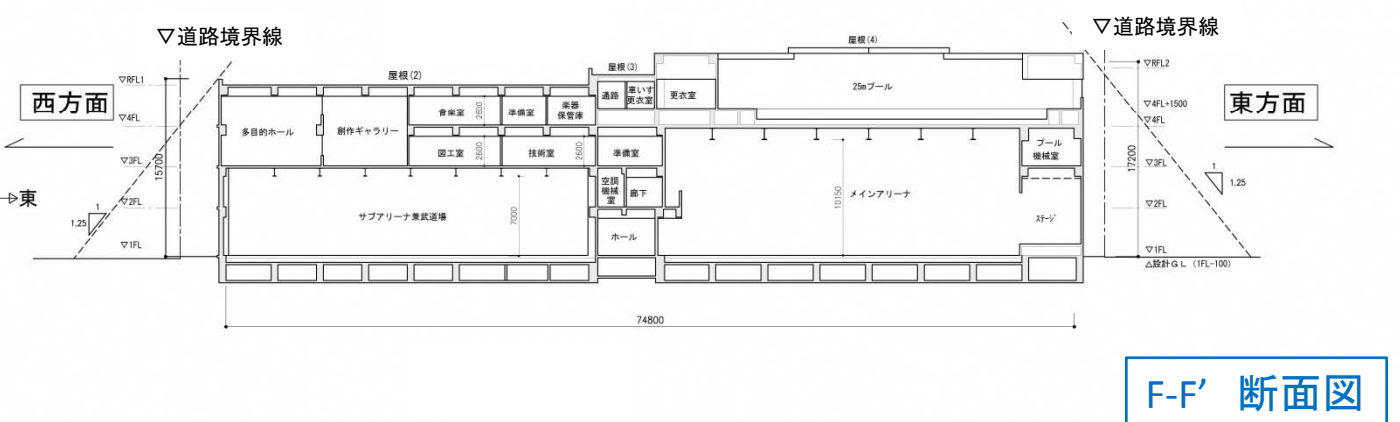
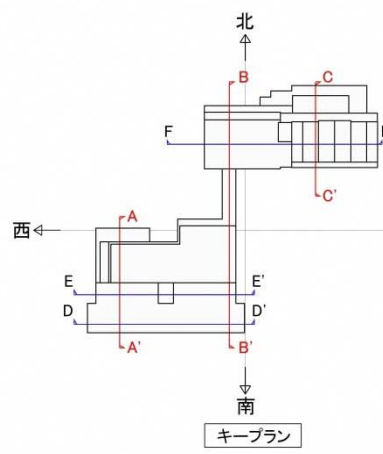
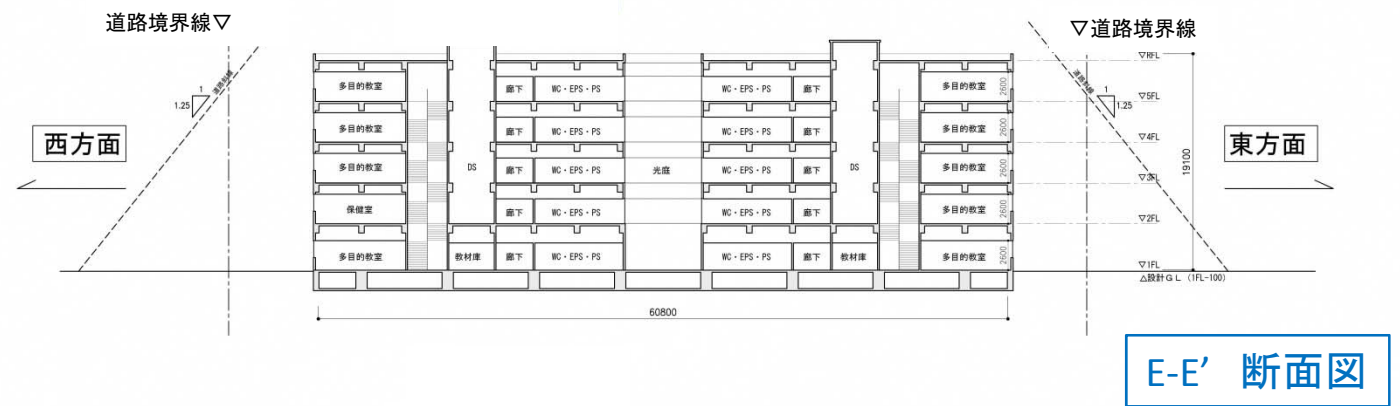
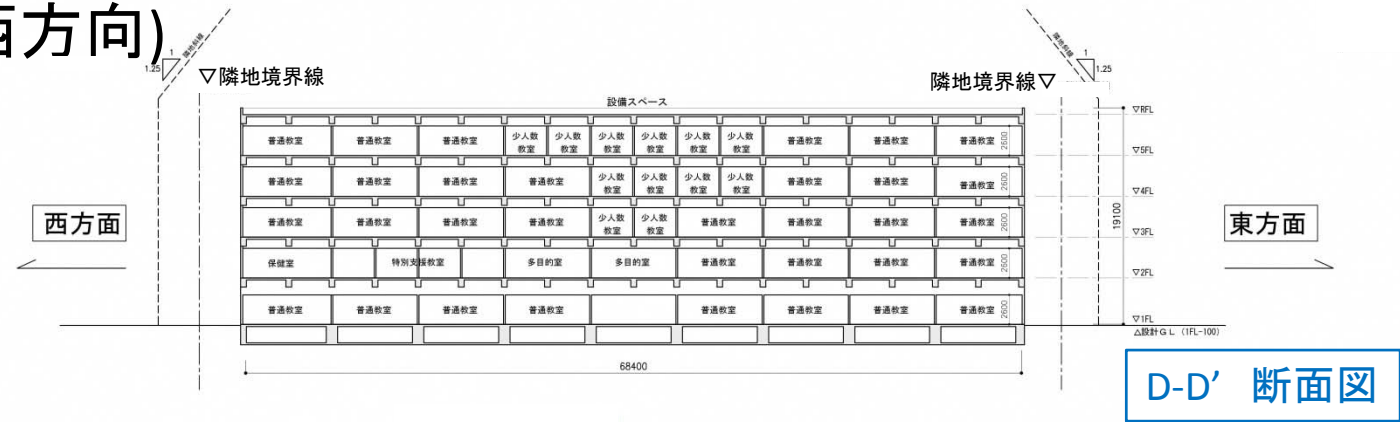
**B-B' 断面図**



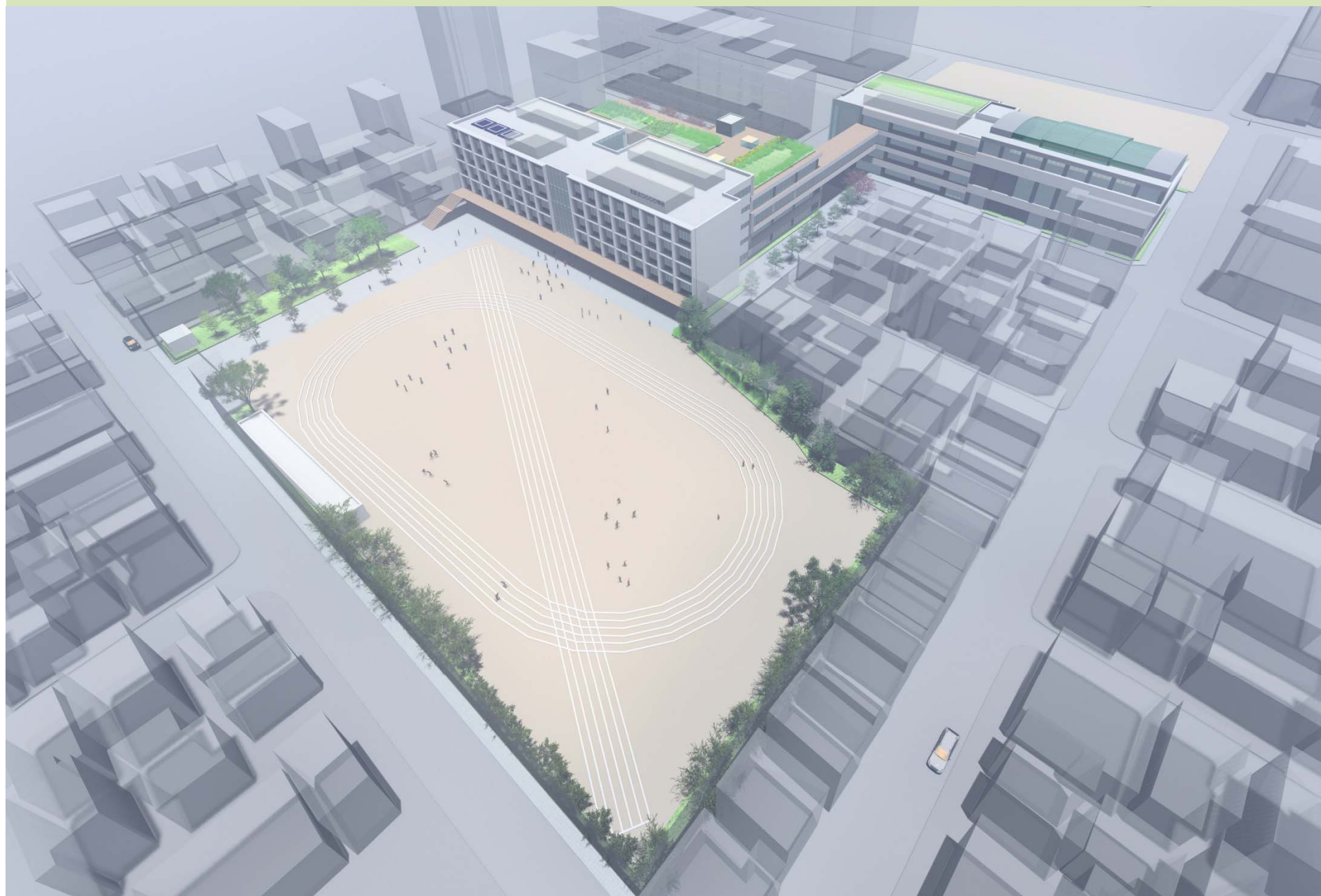
**C-C' 断面図**

# 2. (1)配置・平面計画

## ■断面図(東西方向)

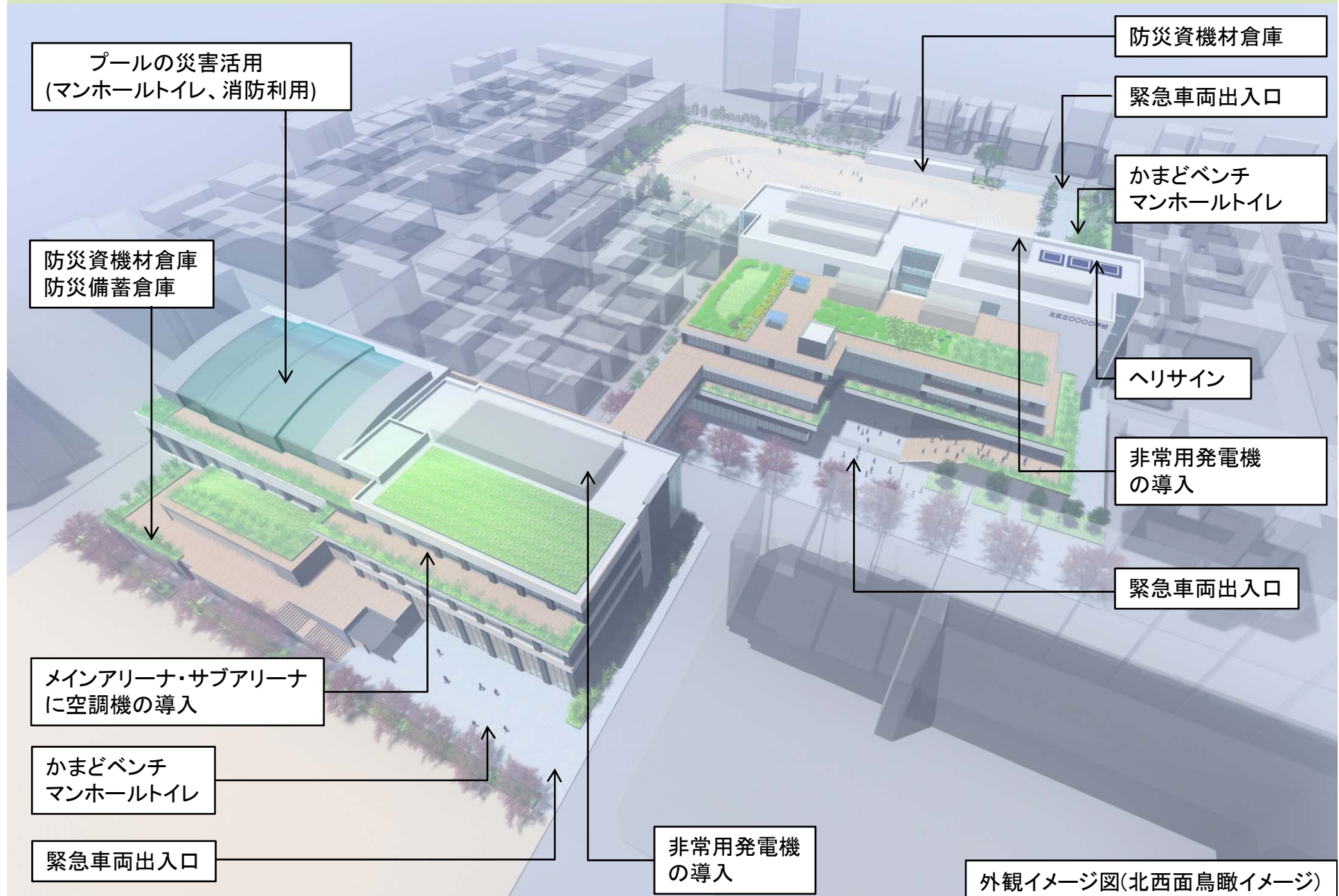


## 2. (2) 外観イメージ図 (南東面鳥瞰イメージ)

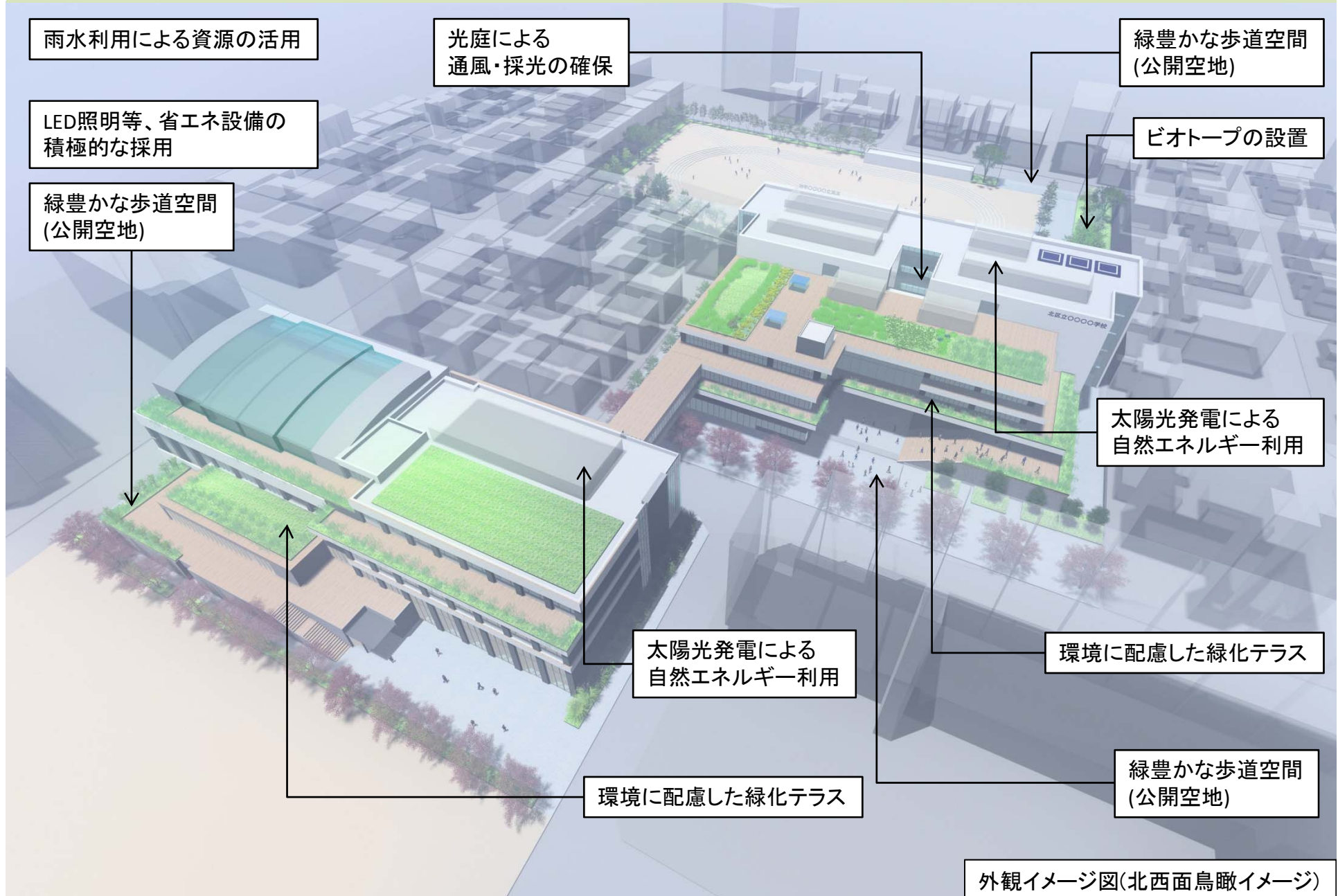




## 2. (3) 防災計画



## 2. (4) 環境配慮計画(北西面鳥瞰イメージ)



### 3. スケジュールの概要(予定)

年度	30 (2018)	31 (2019)	32 (2020)	33 (2021)	34 (2022)	35 (2023)	36 (2024)	
基本計画 基本設計	→							
実施設計		→						
工事	神谷体育館・神谷中学校の一部 神谷公園解体工事	→				新校舎建設工事	→	
						既存校舎解体 新グラウンド整備		
学校の予定			----- 現校舎			引越	● 開校(4月)	

- 
- 新校舎開設までの長きにわたってご迷惑おかけいたしますが、どうぞよろしく願いたします。
  - ご不明な点等のお問合せは下記のとおりです。
- 

学校改築施設管理課 tel:03-3908-9277  
営繕課 tel:03-3908-8123