
神谷中サブファミリー

施設一体型小中一貫校 新校舎建設についての 近隣説明会

平成31年2月22日(金)

平成31年2月24日(日)

北区教育委員会事務局 教育振興部 学校改築施設管理課

北区総務部 営繕課

株式会社石本建築事務所

※許可なく配布資料の複写や転載、インターネット等での公開などは、ご遠慮ください

1. 事業スケジュールの概要(予定)
2. これまでの検討経過
 - (1)新築基本設計ワークショップまで
 - (2)新築基本設計ワークショップ以降
3. 新校舎計画案の概要
4. 今後の予定

1. 事業スケジュールの概要(予定)

1. 事業スケジュールの概要(予定)

平成30年度(今年度) 新築基本設計ワークショップ・基本設計

平成31年度(2019年度) 実施設計
神谷公園・神谷体育館・
神谷中学校の一部解体工事

平成32年度(2020年度) ~ 34年度(2022年度) 新校舎建設工事

平成35年度(2023年度) 新校開校
現神谷小学校・神谷中学校
校舎解体工事及び校庭整備工事

2. これまでの検討経過

2. これまでの検討経過

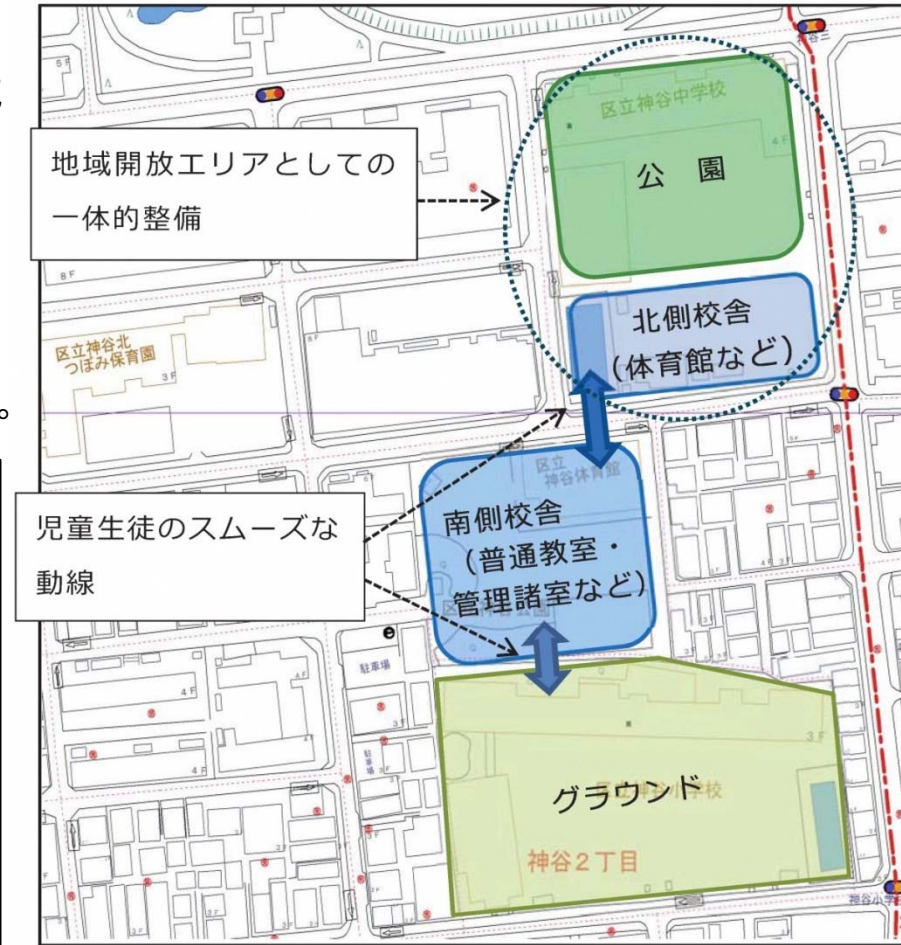
(1)新築基本設計ワークショップまで

■全体構想について

「北区小中一貫校配置検討委員会」や「開校推進協議会」を経て、平成30年3月に「北区神谷中サブファミリー施設一体型小中一貫校全体構想」を策定しました。

全体構想において、施設整備については、良好な教育環境の確保のもと、安全性の確保、十分な広さのグラウンドの確保、児童・生徒の負担軽減等及び公園機能の向上などを踏まえて、神谷小学校、神谷中学校、神谷公園、神谷体育館の敷地を右図のように活用することとしています。

- 南側に広い運動場を確保する。
- 安全かつ円滑な動線を確保するため南側校舎と北側校舎は連絡通路で繋ぐ。
- 居ながら改築とする。
- 空地、緑化など、近隣住環境に配慮する。
- 学校建設後に新たな公園を北側敷地に整備する。



「北区神谷中サブファミリー施設一体型小中一貫校 全体構想」より抜粋

2. これまでの検討経過

(1)新築基本設計ワークショップまで

■新築基本設計ワークショップ

昨年9月～11月にかけて全5回開催(視察1回含む)



ワークショップの様子

施設配置案の検討 整備コンセプトの検討



ワークショップの様子

<検討委員構成>

- ・自治会町会代表
- ・学校教職員
- ・PTAの代表
- ・児童福祉に関わる地域の代表

2. これまでの検討経過

(1)新築基本設計ワークショップまで

■整備コンセプト

まち

“都の北を彩るぬくもり溢れる学舎”

- 子どもたちが共に学びあい、高めあい、支えあい、成長していく中で一つの和としてまとめ、地域と結びつくことで、地域に愛され見守られながら、成長していく9年間を彩る温かみのある学校を目指す。
- 稲田小学校、神谷小学校、神谷中学校3校の校歌に共通する歌詞「都の北」を採用。

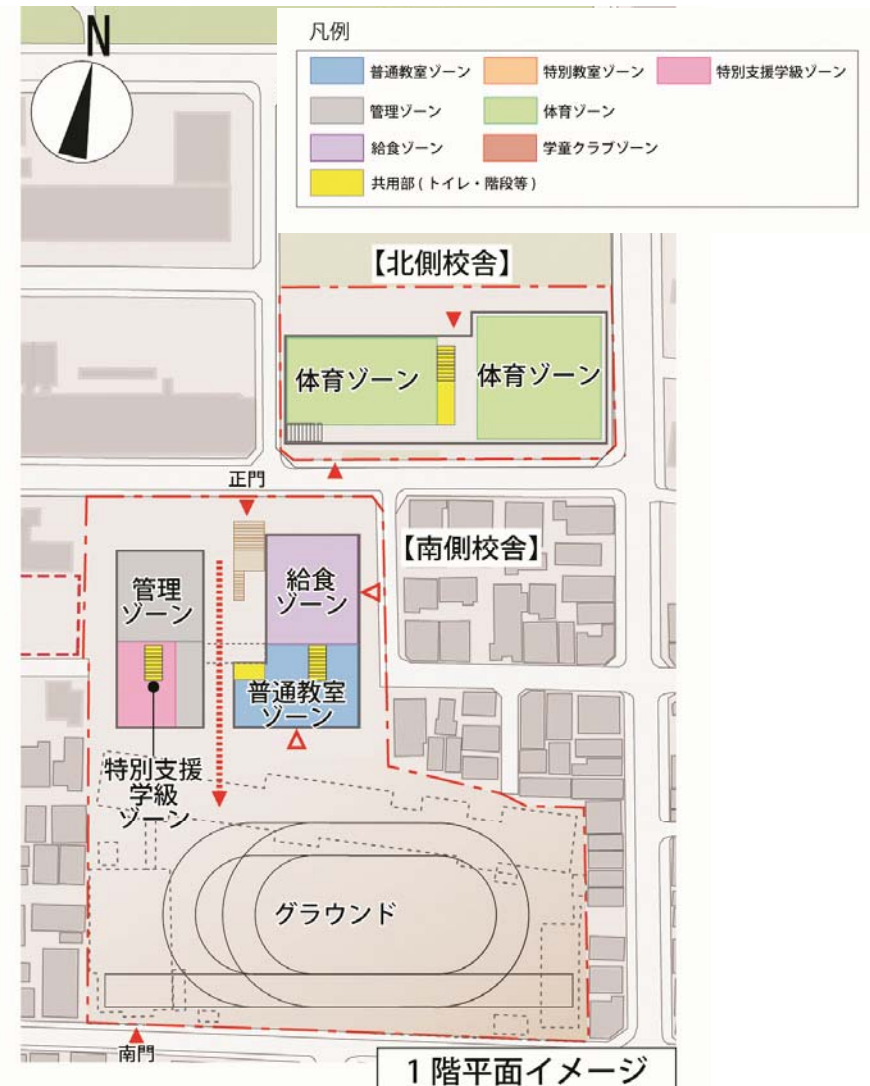
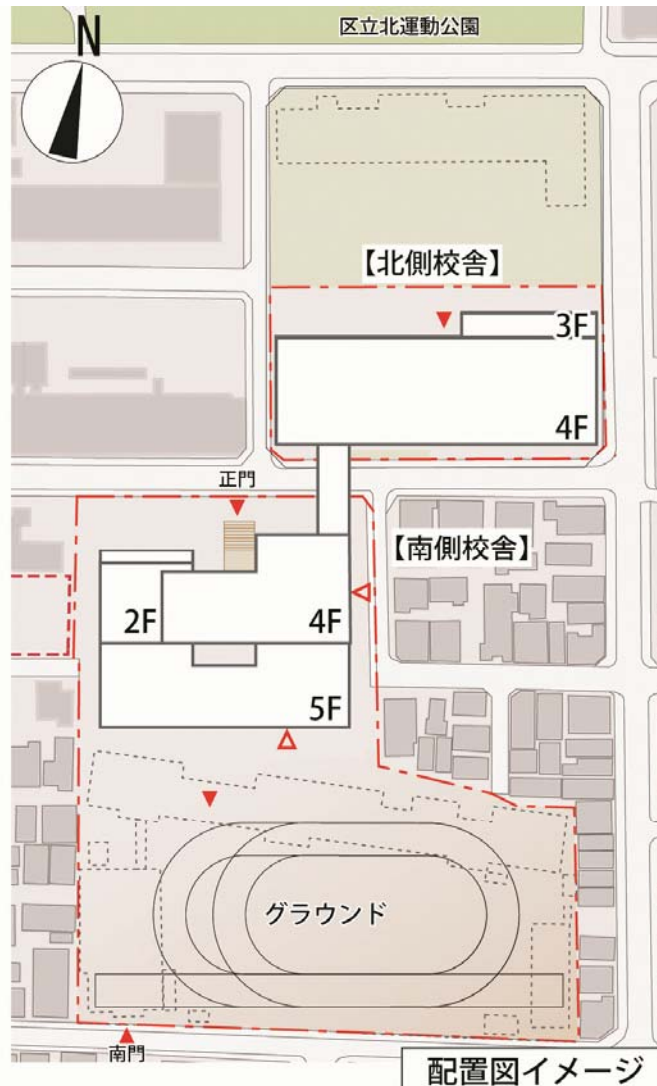


<整備コンセプトイメージ>

2. これまでの検討経過

(1)新築基本設計ワークショップまで

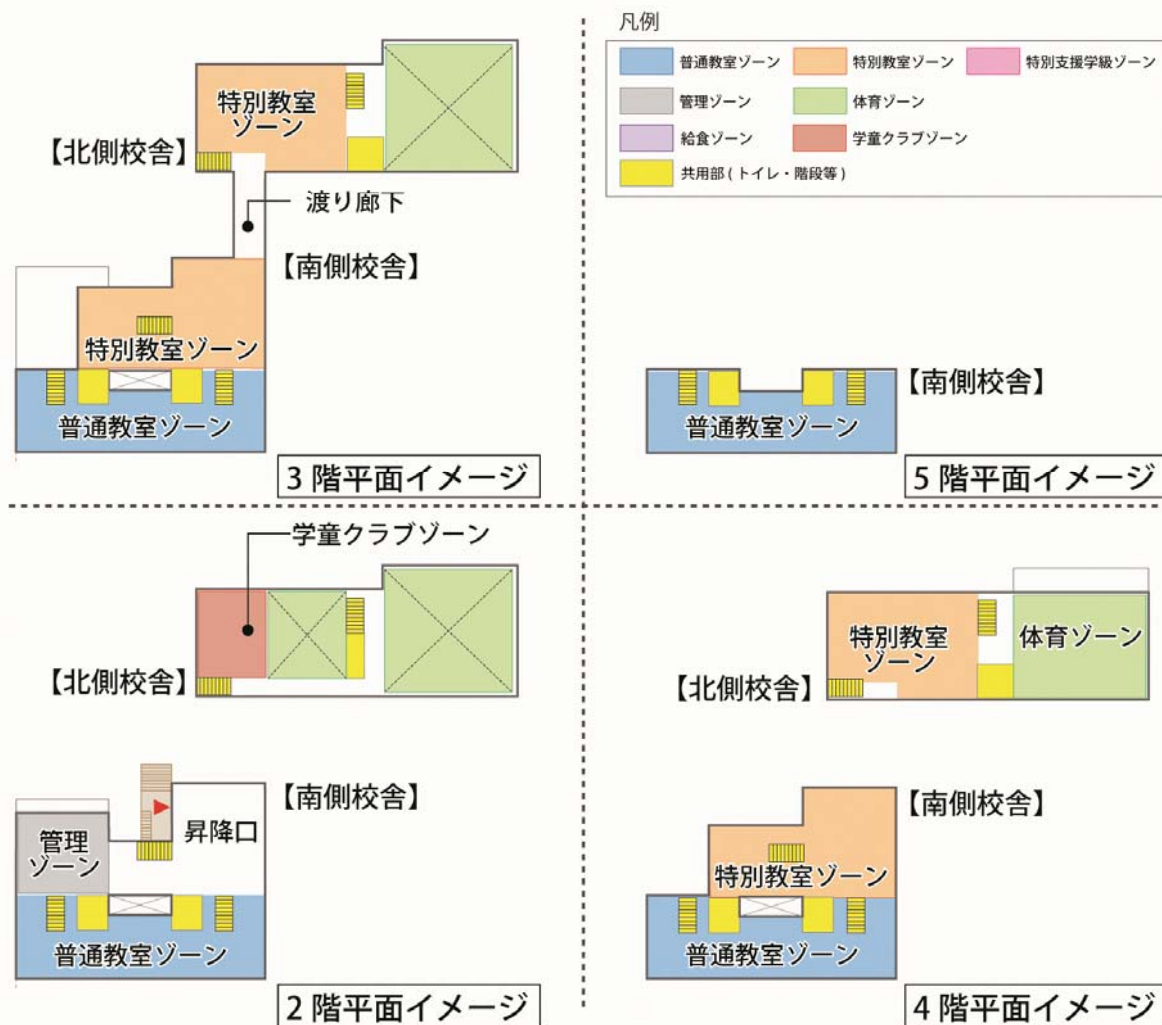
■施設配置：ワークショップ案(ゾーニング)



2. これまでの検討経過

(1)新築基本設計ワークショップまで

■施設配置：ワークショップ案(ゾーニング)



2. これまでの検討経過

(2)新築基本設計ワークショップ以降

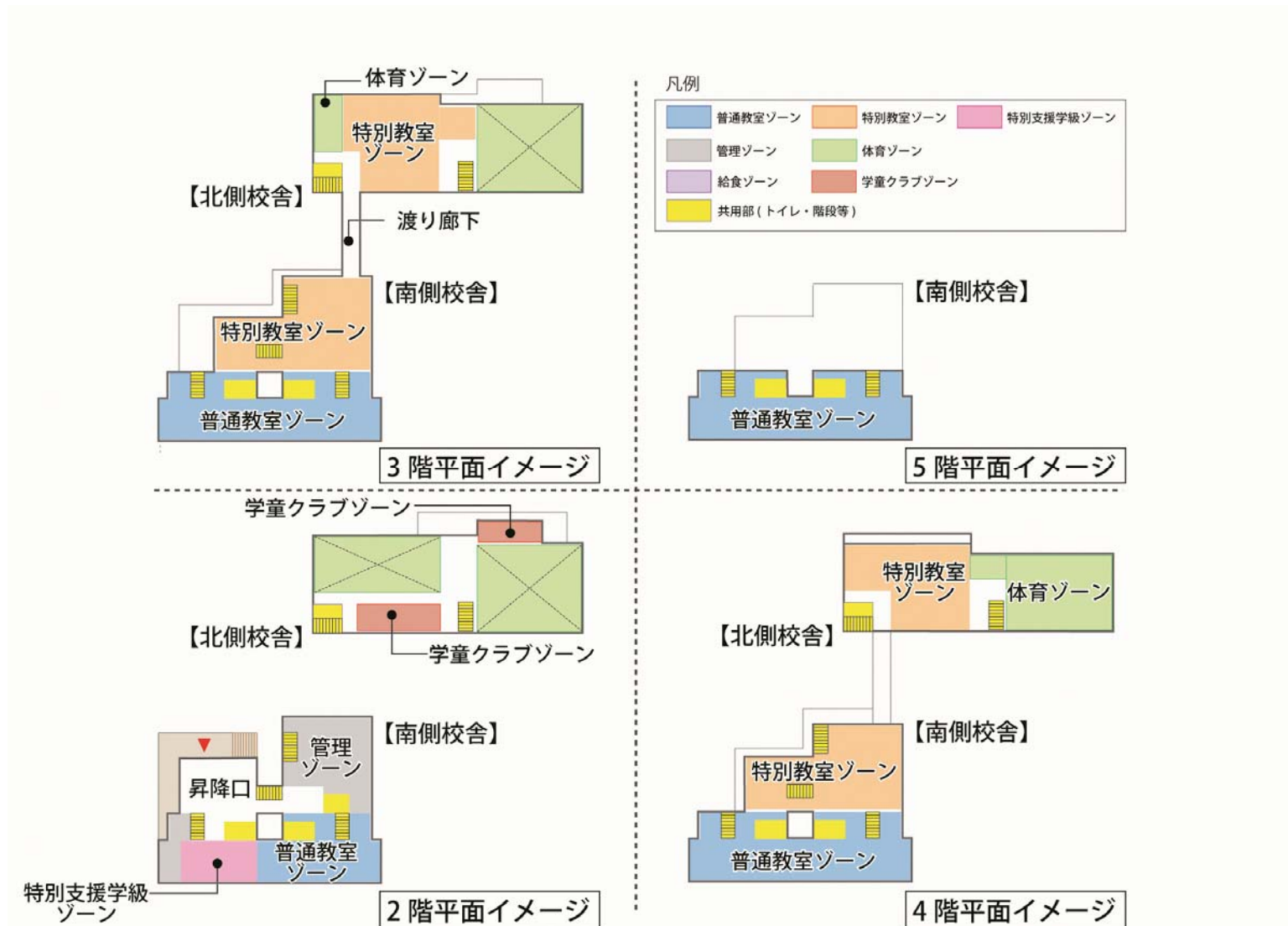
■施設配置:ブロックプラン(ゾーニング)



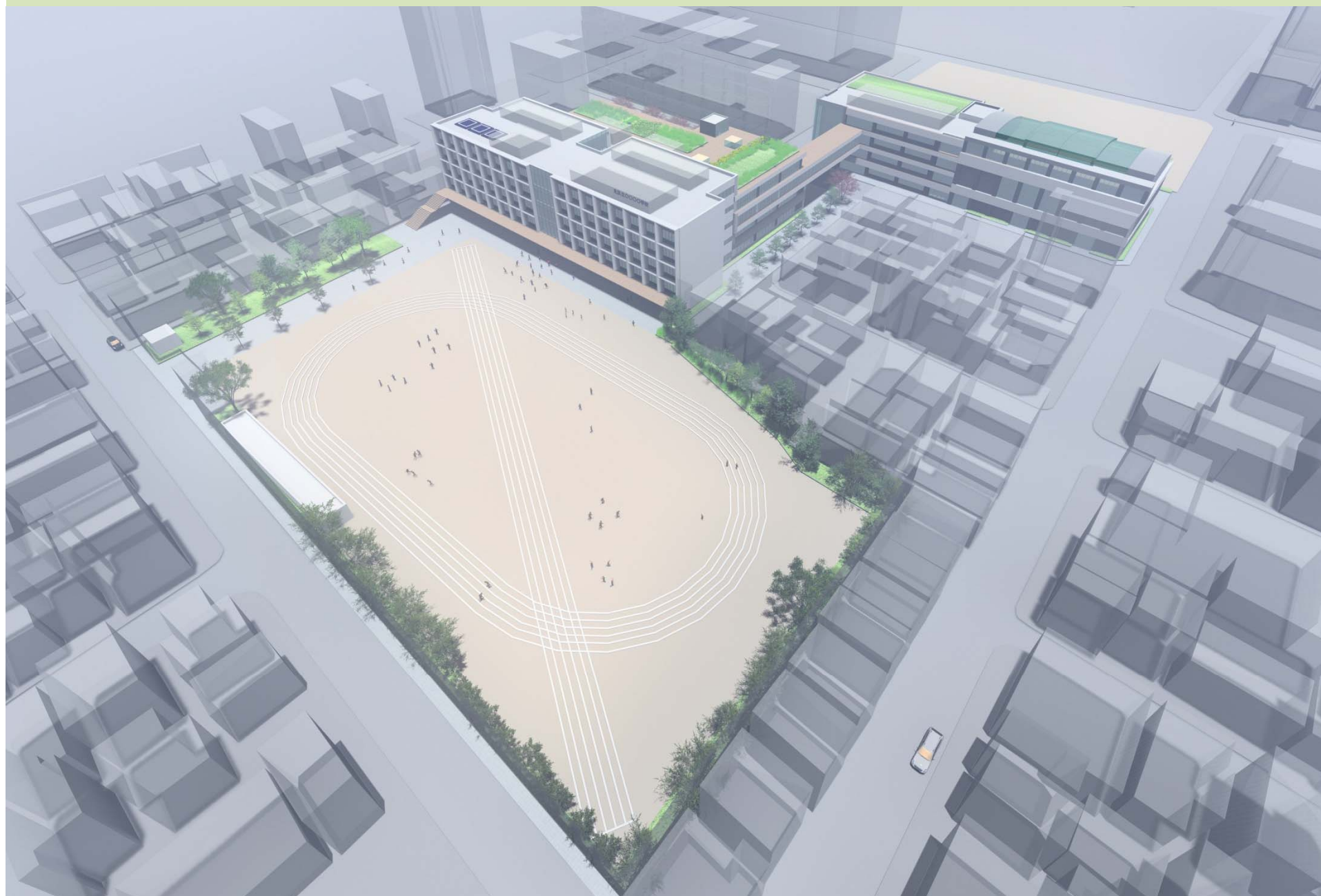
2. これまでの検討経過

(2)新築基本設計ワークショップ以降

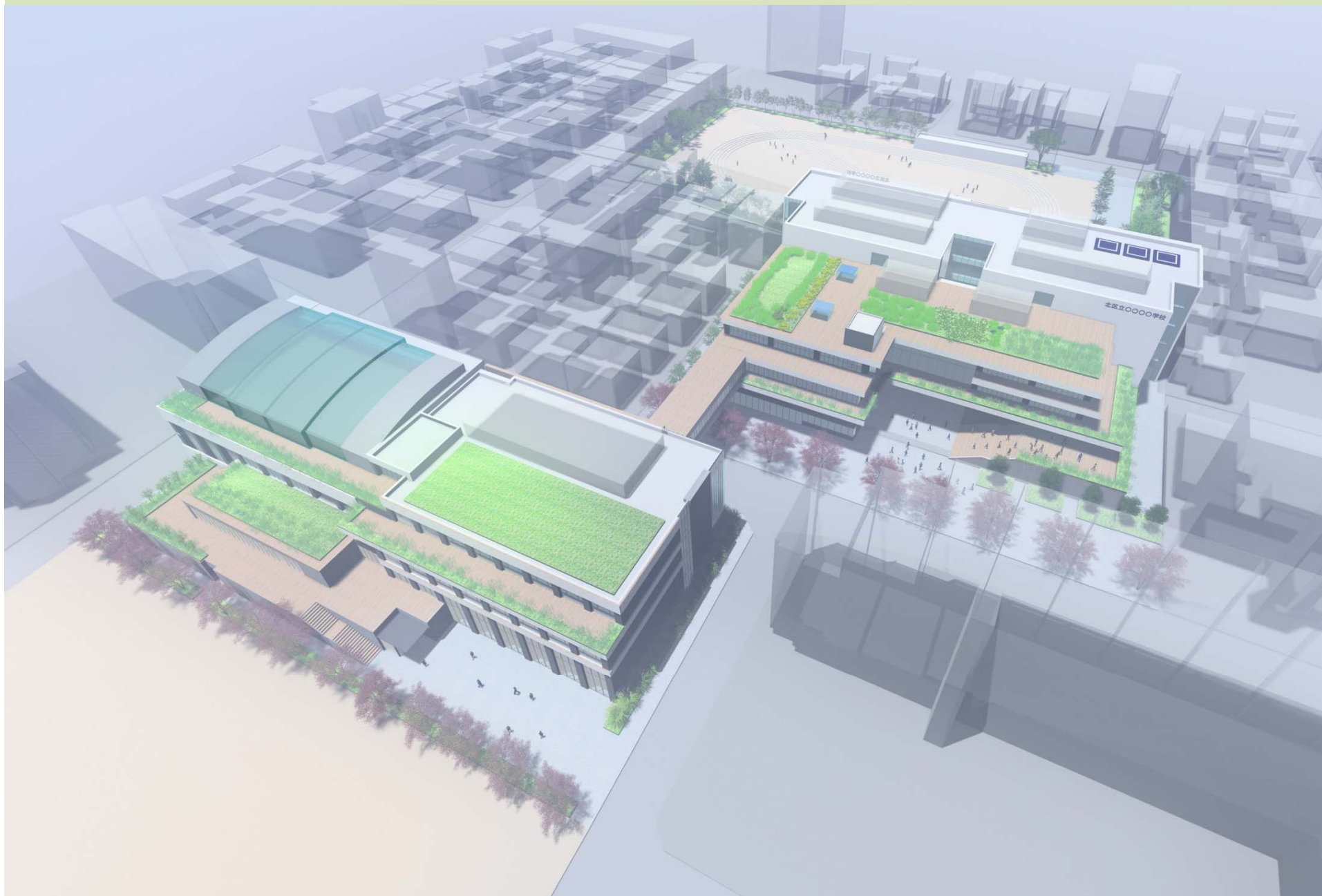
■施設配置:ブロックプラン(ゾーニング)



外観イメージ図 (南東面鳥瞰イメージ)



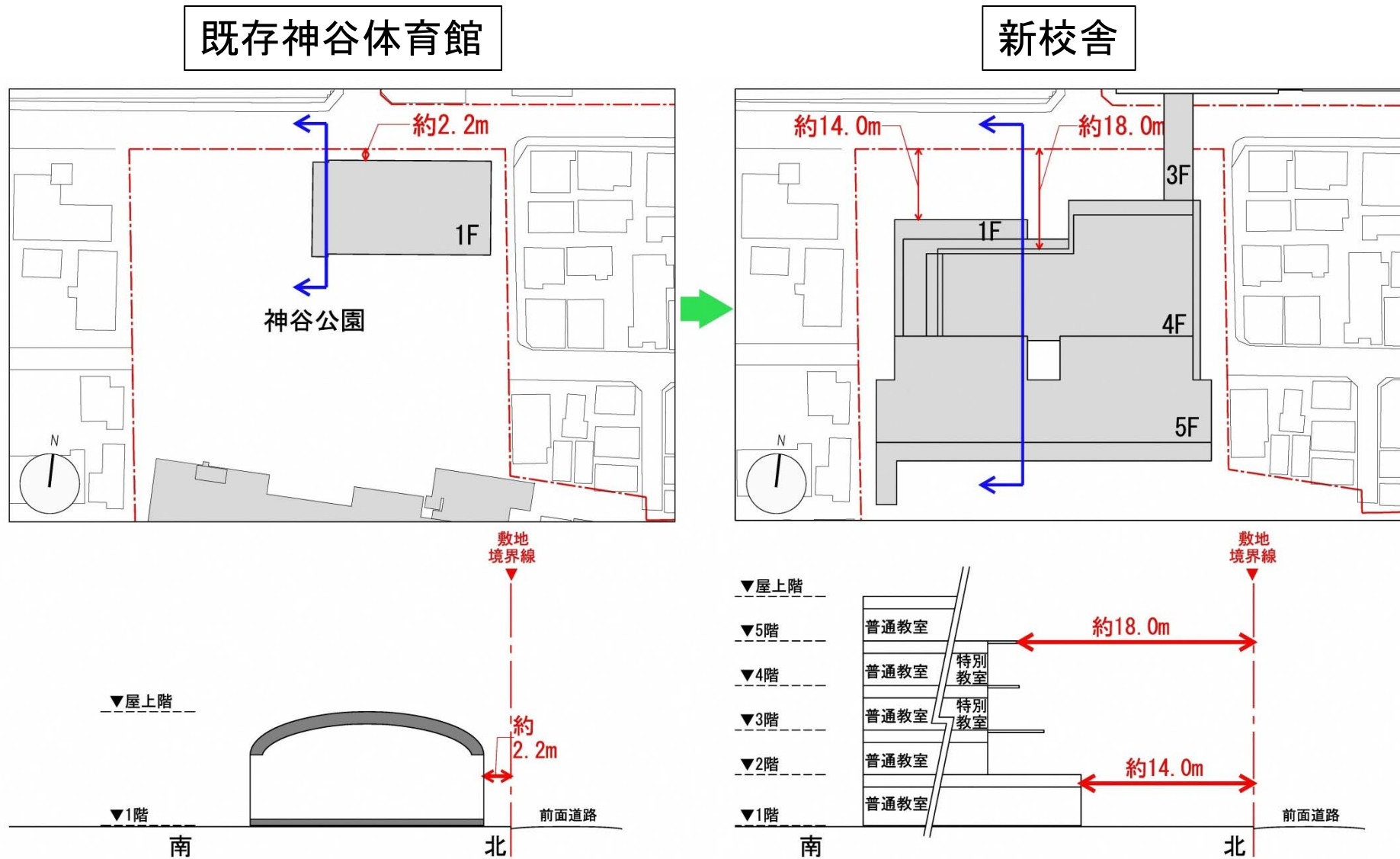
外観イメージ図 (北西面鳥瞰イメージ)



3. 新校舎計画案の概要

3. 新校舎計画案の概要

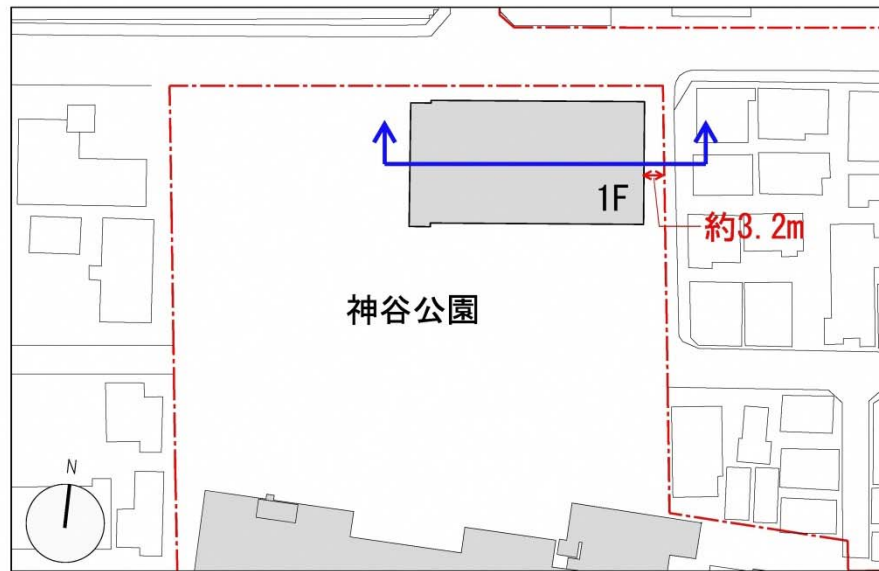
■ 既存神谷体育館と新校舎の断面位置の比較(北側)



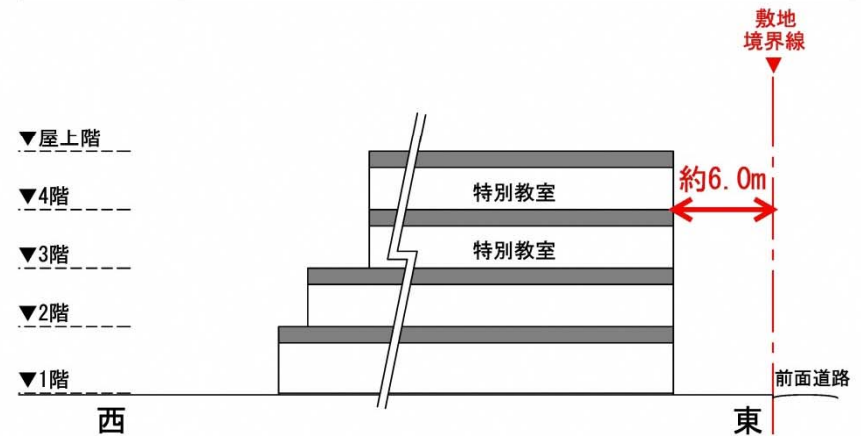
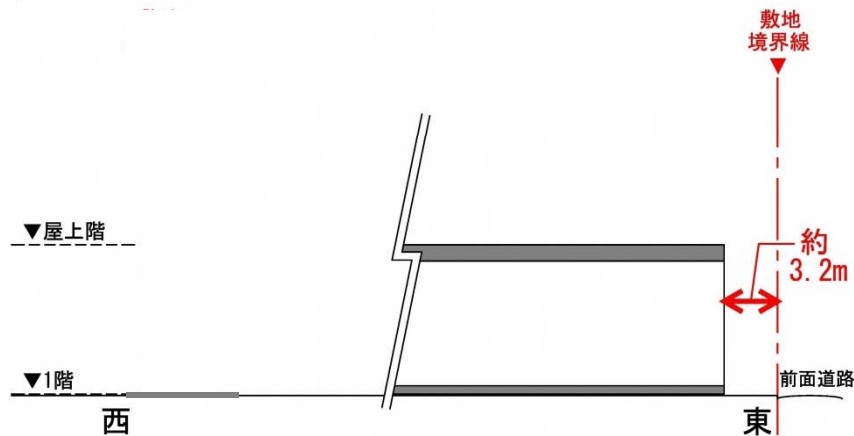
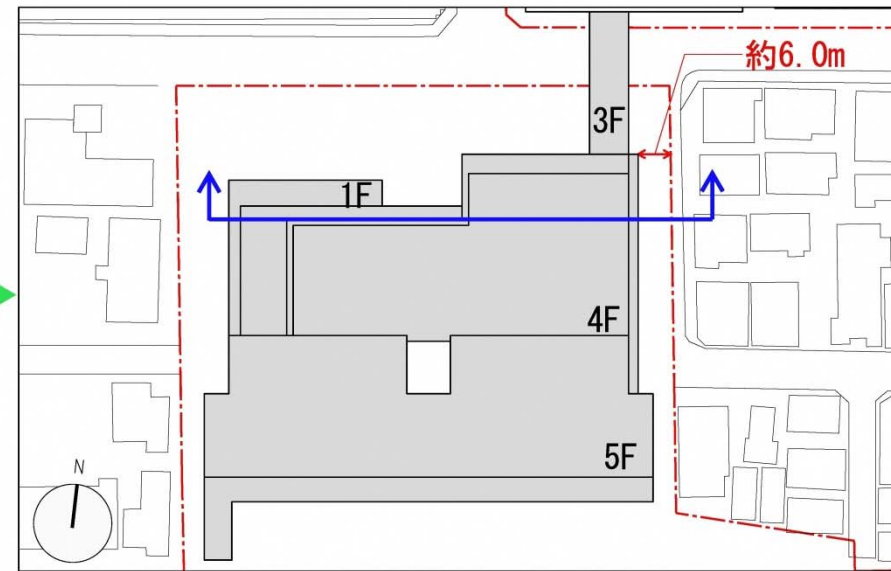
3. 新校舎計画案の概要

■ 既存神谷体育館と新校舎の断面位置の比較(東側)

既存神谷体育館



新校舎

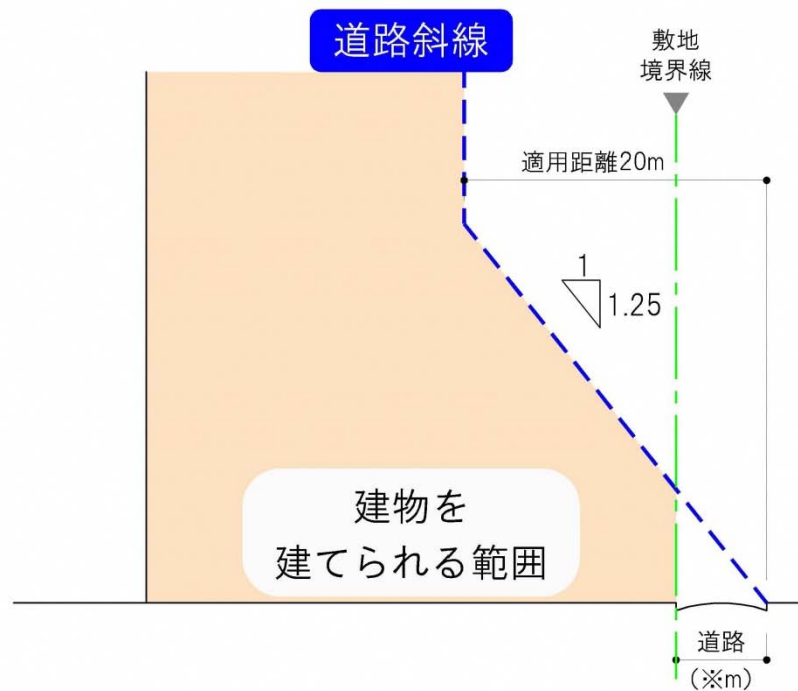


3. 新校舎計画案の概要

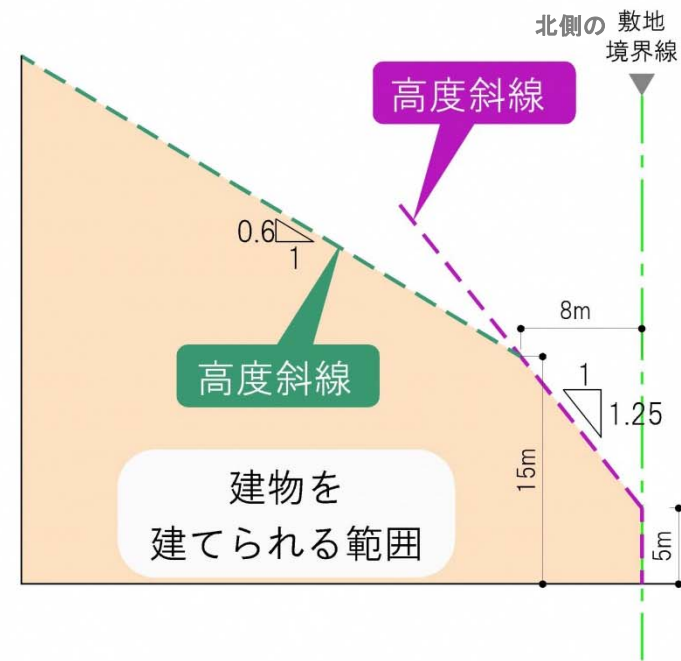
■ 建物の高さ制限①

- 道路斜線制限
- 第2種高度斜線制限

① 高さの制限(道路斜線制限)

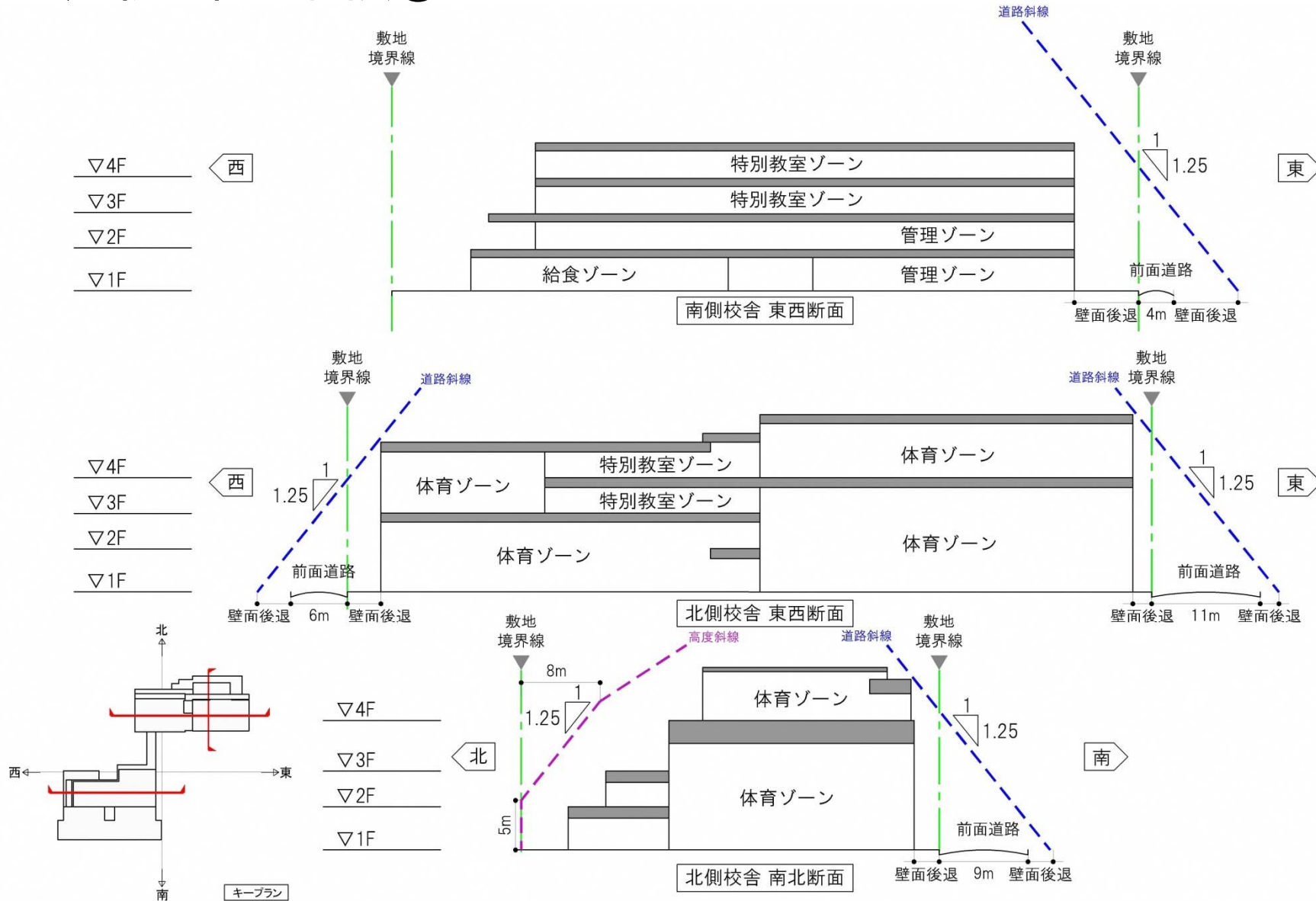


② 高さの制限(第2種高度斜線制限)



3. 新校舎計画案の概要

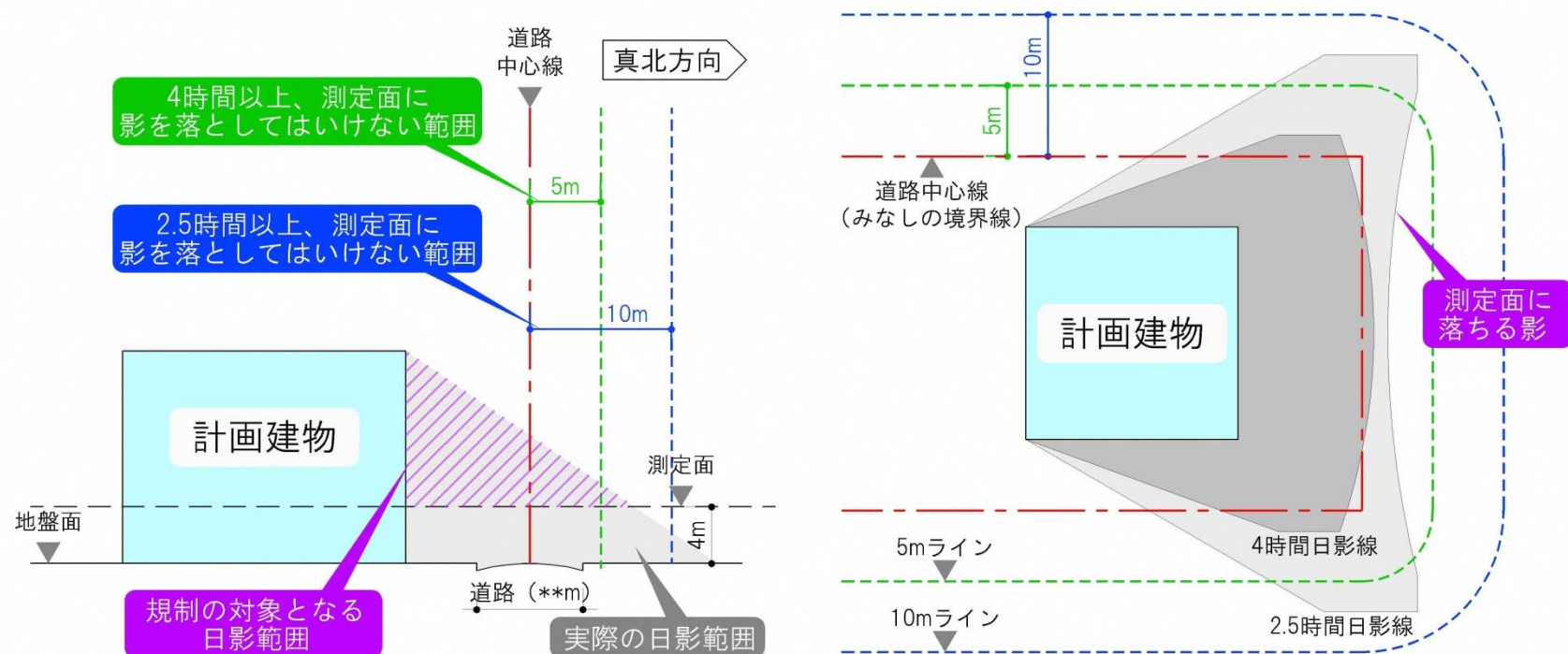
■建物の高さ制限①



3. 新校舎計画案の概要

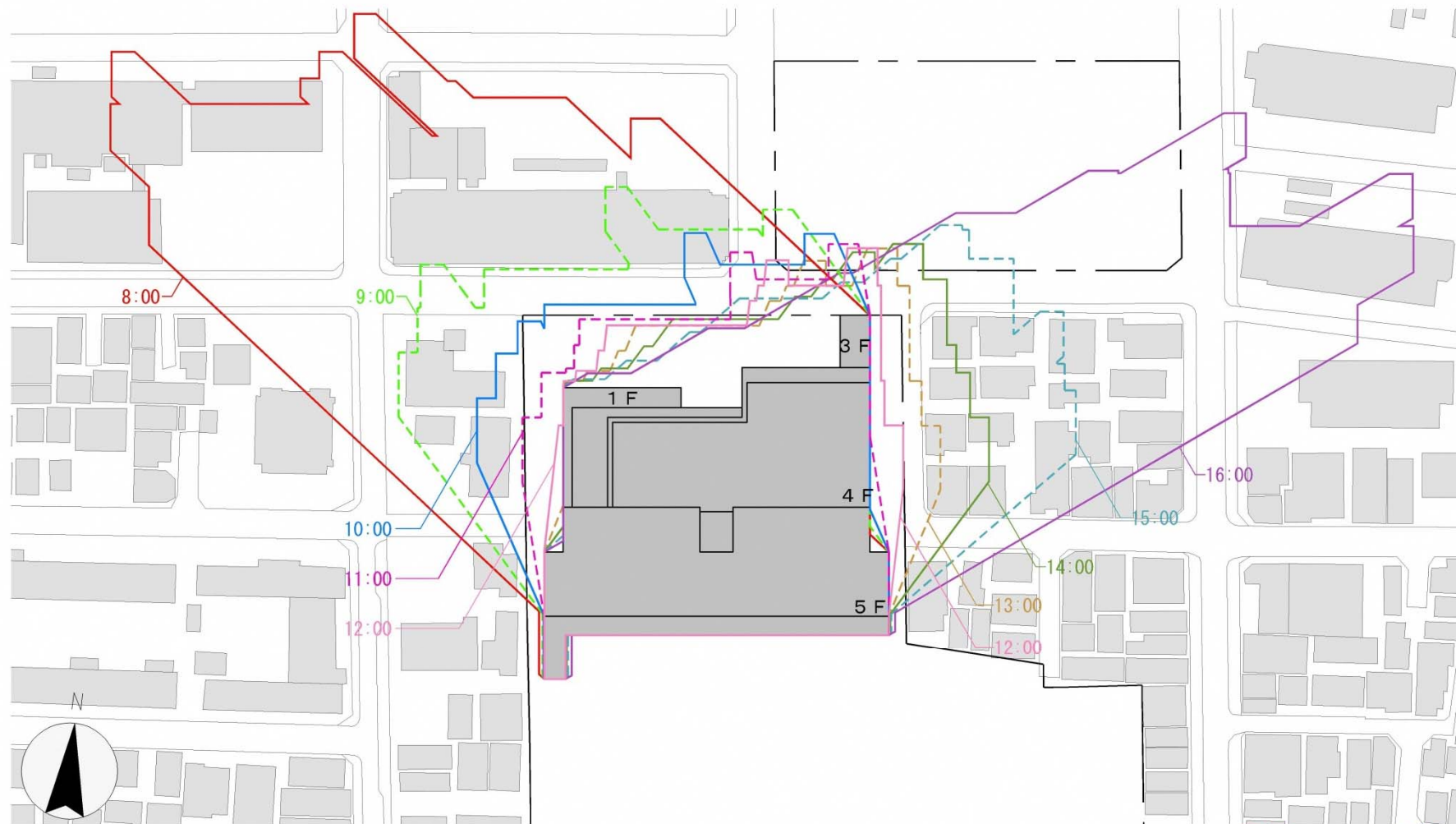
■建物の高さ制限②(日影規制)

- 「日影規制」とは周辺への日照条件の悪化を防ぐことを目的とした、日影による建築物の高さの制限(建築基準法による)
- 日影の測定時間: 冬至日の8時~16時までの8時間
- 規制値: 5mライン規制値 4時間以上 / 10mライン規制値 2.5時間以上



3. 新校舎計画案の概要

■時刻日影図(各時刻における日影形状図) 【南校舎】



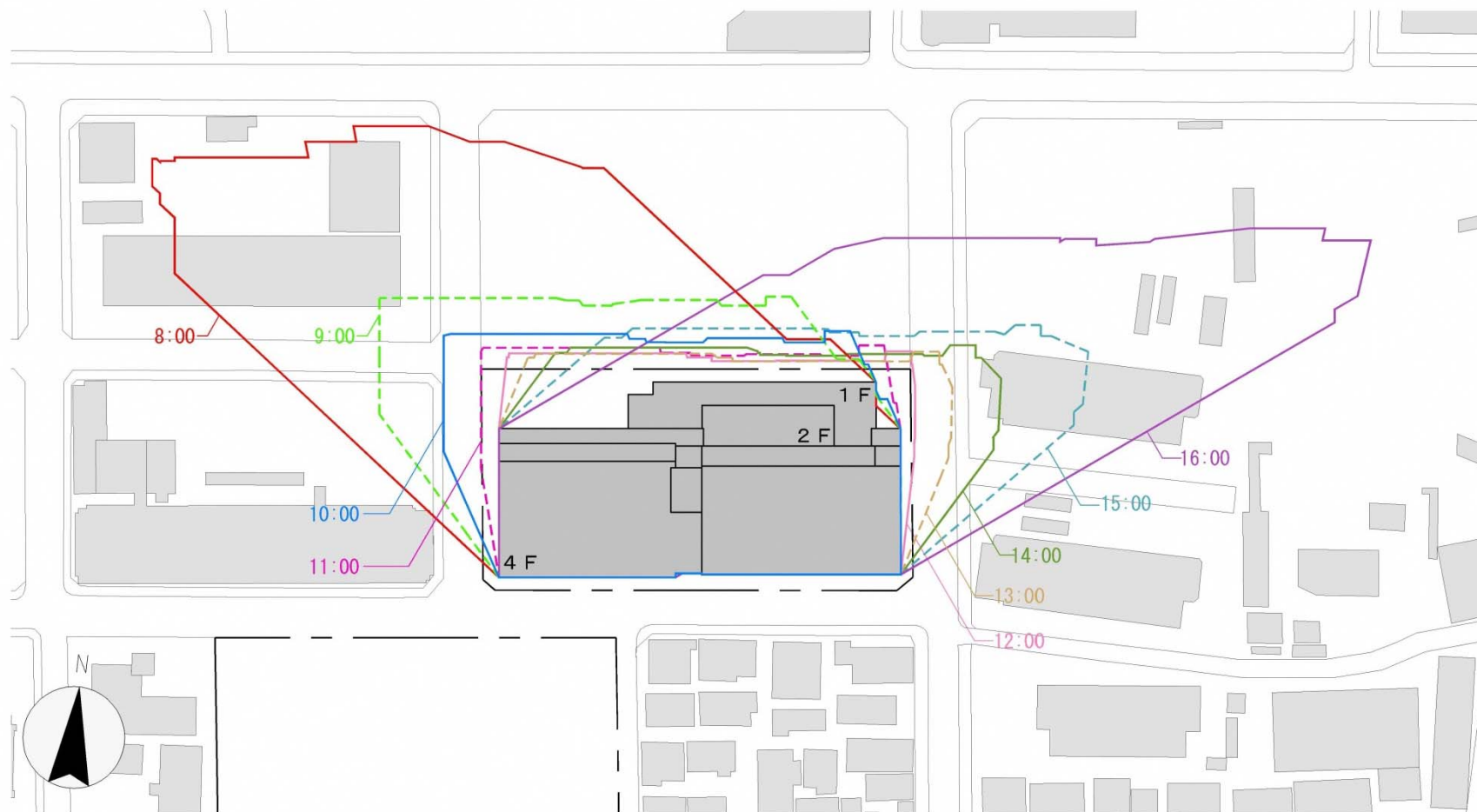
○測定時間：冬至日の8：00～16：00までの8時間
○測定面：地盤面から4.0m（第一種住居地域）
※実際に生じる日影の形状とは異なります。

【凡例】

— 8:00	- - - 13:00
- - - 9:00	— 14:00
— 10:00	- - - 15:00
- - - 11:00	— 16:00
— 12:00	

3. 新校舎計画案の概要

■時刻日影図(各時刻における日影形状図) 【北校舎】



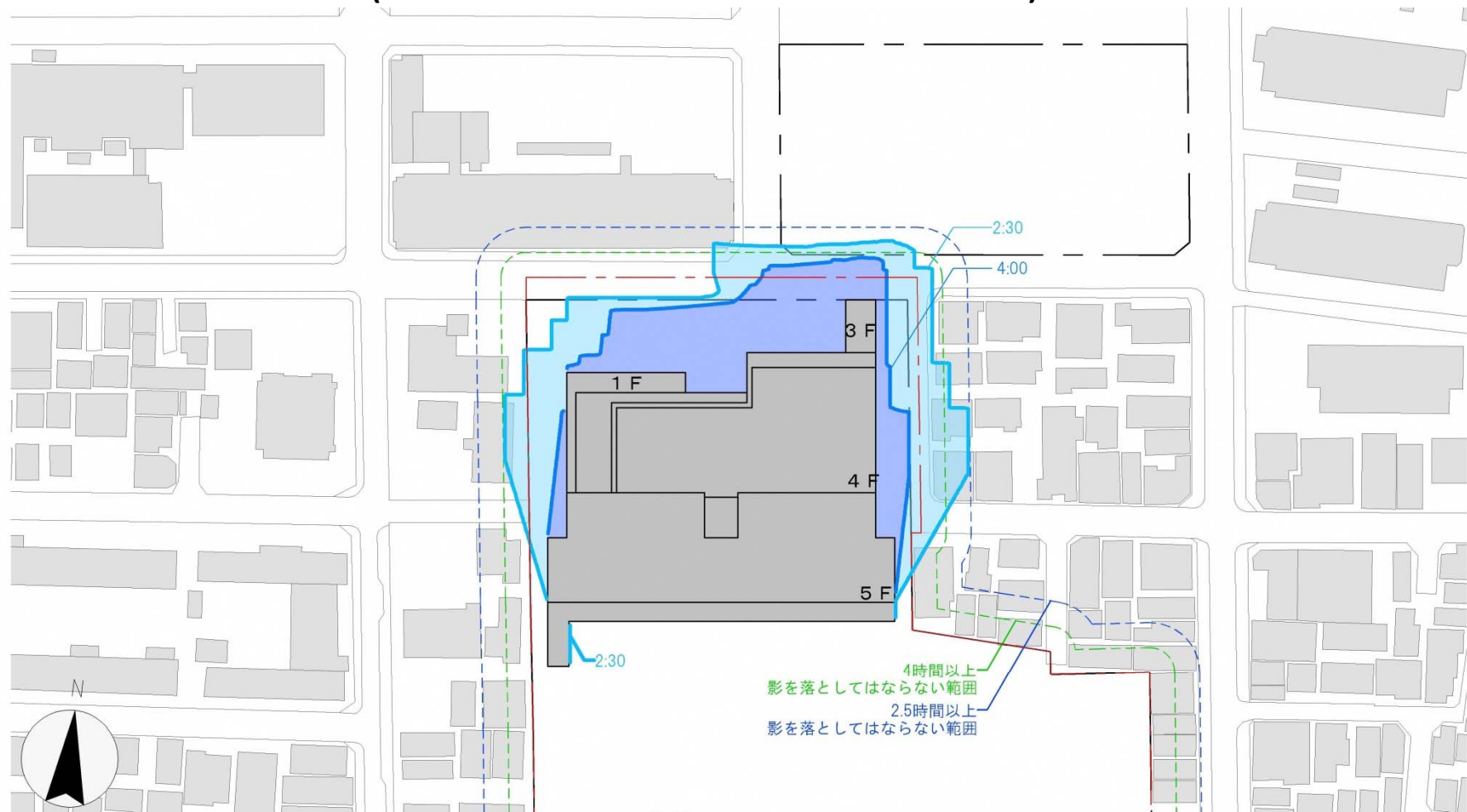
○測定時間：冬至日の8：00～16：00までの8時間
○測定面：地盤面から4.0m（第一種住居地域）
※実際に生じる日影の形状とは異なります。

【凡例】

— 8:00	- - - 13:00
- - - 9:00	— 14:00
— 10:00	- - - 15:00
- - - 11:00	— 16:00
— 12:00	

3. 新校舎計画案の概要

■等時間日影図(同じ時間だけ日影となる範囲) 【南校舎】



○測定時間：冬至日の8：00～16：00までの8時間
○測定面：地盤面から4.0m（第一種住居地域）
※実際に生じる日影の形状とは異なります。

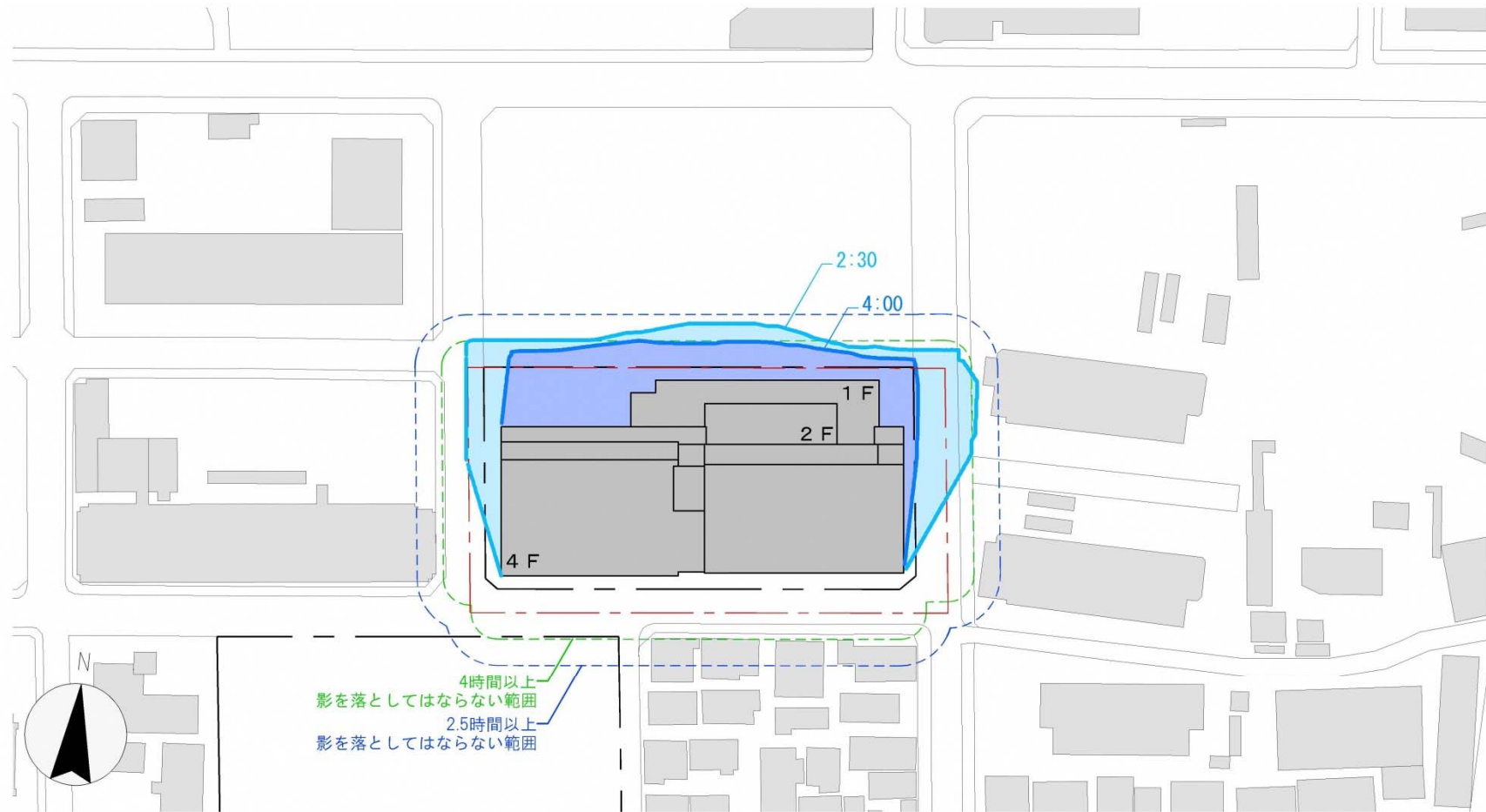
凡例

- 4時間以上日影になる範囲
- 2.5時間以上日影になる範囲

--- 日影計算上の敷地境界線
(道路中心線)

3. 新校舎計画案の概要

■等時間日影図(同じ時間だけ日影となる範囲) 【北校舎】



○測定時間：冬至日の8：00～16：00までの8時間
○測定面：地盤面から4.0m（第一種住居地域）
※実際に生じる日影の形状とは異なります。

凡例

- 4時間以上日影になる範囲
- 2.5時間以上日影になる範囲

--- 日影計算上の敷地境界線
(道路中心線)

4. 今後の予定

- 近隣のお住いの皆様には、今後も節目ごとに説明会を開催いたします。
- 次回は、平成31年4月頃に「ブロックプラン」についての説明会を開催予定です。

※ブロックプランとは：建物配置や平面計画等を示した基本設計案のこと

【今後予定している説明会】

- | | |
|-------------|---------|
| ・解体工事着手前 | 平成31年夏頃 |
| ・建築計画の決定時 | 平成31年夏頃 |
| ・新校舎建設工事着手前 | 平成32年夏頃 |
-

-
- 新校舎開設までの長きにわたってご迷惑おかけいたしますが、どうぞよろしく願いたします。
 - ご不明な点等のお問合せは下記のとおりです。
-

学校改築施設管理課 tel:03-3908-9277
営繕課 tel:03-3908-8123