



2016

7月 第72号

季刊 年4回 (1月/4月/7月/10月) 発行

「くおん」についてのご意見、ご感想をお待ちしております

発行・編集：北区教育委員会『くおん』編集委員会
〒114-8546 東京都北区滝野川 2-52-10 TEL:3908-9279
メールアドレス: kuon@city.kita.lg.jp

c o n t e n t s

改築ステーション/学力フォローアップ教室(1面)
 学校図書館にいる人はだれ?/特別支援教室の拡大/社会を明るくする運動(2面)
 北区進路フェア2016/さあ夏休み!宿題等で困ったら図書館へGO!(3面)
 保育園紹介/身のまわりで役立つ科学の話/おいしい給食(4面)



町会・自治会では **かいらん** 回覧でお読みください

かいちく 「改築ステーション」 せいび 整備

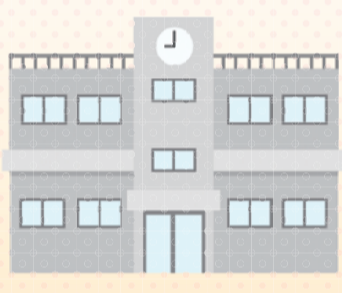
北区では老朽化した学校の改築を進めており、現在8校の改築を完了し、4校で設計や工事を行っています。

改築事業を進めるにあたり、新築工事中の仮校舎の確保が課題でした。そのため、王子第一小学校の改築(平成28年度着手)の際の仮移転先である旧桜田小学校を「改築ステーション」として整備し、王子第一小学校の改築以降も、改築校の仮校舎として活用できるようにします。



Q 改築ステーションってなんだろう?

A 学校を改築する間、児童・生徒のみなさんを受け入れる仮校舎専用施設のことだよ。学校が遠い場合はスクールバス等を活用しながら、複数の学校の仮校舎として使っていくよ。



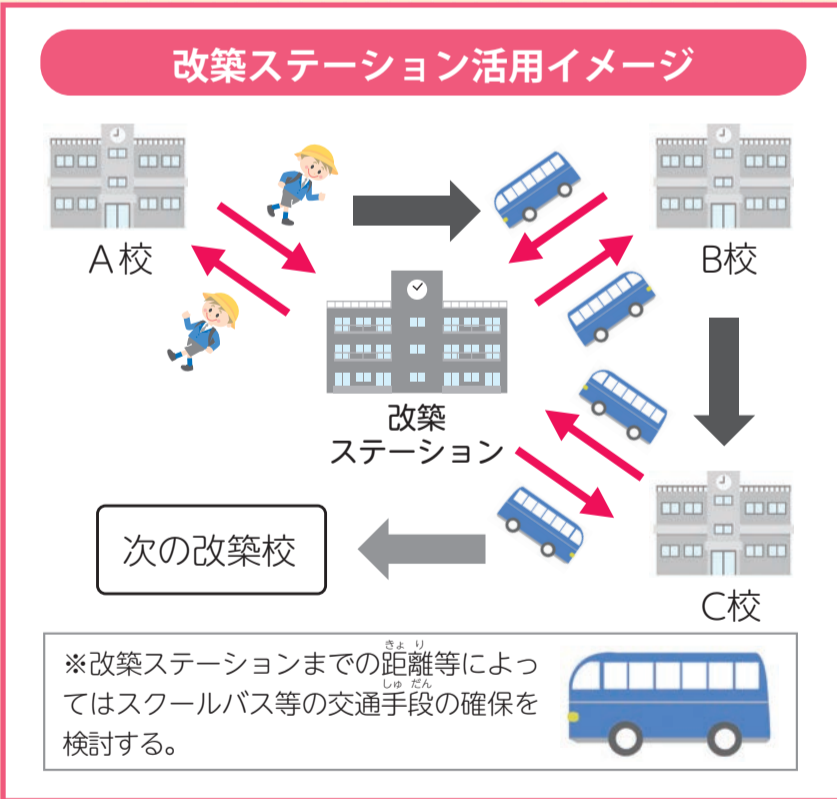
Q 改築ステーションを作ると何がいの?

A 今まで仮移転先が見つけれなかった学校も、バス等で通学できる範囲なら改築できるようになるよ。また、改築ステーションを利用すれば、改築の際に仮校舎を用意しなくてもよくなるんだよ。



Q 改築ステーションはどこに、いつできるの?

A 旧桜田小学校を改築ステーションとして整備するよ。平成29年度から工事を始めて、平成30年度の夏には完成させて、まずは王子第一小学校の仮校舎として活用していくよ。



●お問い合わせ● 学校改築施設管理課 ☎3908-9277

全小学校で学力フォローアップ教室を実施しています。

全児童が、小学校で習得すべき学力は小学校で身に付けられるように、3年生と4年生を対象に、放課後を活用して国語と算数の補習教室を開いています。一人の指導者が、5~10名程度の児童の学習を支援します。指導してくれる人は、学校で顔なじみの講師の方や地域の方です。児童一人ひとりのつまずきに合わせたきめ細かな指導で、学習理解を深めます。



●お問い合わせ● 教育指導課 ☎3908-9287

学校図書館にいる人は

だれ?



北区の小学校、中学校には学校図書館に「図書館指導員」がいる学校があります。

図書館指導員は週に2日～3日間、学校図書館で本の貸出をはじめ、授業で使う教材などを用意したり、壊れた本をなおしたりしています。もうすでに図書館指導員の方とお話した人もいないのでしょうか？
図書館指導員は、「司書」という資格をもった、図書館関係のプロフェッショナルです。「怖い本ありますか?」、「折り紙でパンダを折ってみたい。」、「泣ける本が読みたい。」など、本に関する様々なことをどんどんきいて、仲良くなってください。

| | | | |
|------|------------------|--|-------------------------------------|
| 対象校 | 飛鳥中学校 | 十条富士見中学校 | 桐ヶ丘中学校 |
| | 滝野川小学校 西ヶ原小学校 | 王子第二小学校 王子第三小学校 王子第五小学校 荒川小学校 十条台小学校 | 桐ヶ丘郷小学校 袋小学校 八幡小学校 赤羽台西小学校 |
| 配置日数 | 週3日 | 週2日 | |

●お問い合わせ● 教育指導課 ☎3908-9287

全小学校で「特別支援教室」での巡回指導が始まりました。

平成24年度から3年間「東京都特別支援教室モデル事業」の指定を受け、通常の学級に在籍する知的な発達に遅れのない発達障害等の可能性のある児童に対して、各学校に設置した特別支援教室において巡回指導を行ってきました。指定終了後も巡回指導の対象地域を拡大し、平成28年度からは、全小学校において、特別支援教室での巡回指導を開始しました。



効果

- 巡回指導教員と学級担任との連携による、周囲の環境や学級への適応状態に応じたきめ細かな指導が受けられます。
- 在籍学級での友達との関わりなど具体的な場面を通して、自分の気持ちや意見を伝えたり相手の気持ちや意見を受け止めたりする経験を積み上げ、生活の中の様々な場面でどのように行動すればよいか、対応の仕方を学べます。
- 教科の補充的な学習を行うことで、自分の特性に合った学習方法を見つけ、自信をもって学習に向かえるようになります。

巡回指導を希望する場合は、在籍校の学級担任又は特別支援教育コーディネーターの先生に相談してください。在籍校内で巡回指導が適切な支援なのか検討したり、校内で支援する方法について実践したりした上で、在籍校が巡回指導を申し込みます。

●お問い合わせ● 教育支援担当課 ☎3908-9269

“社会を明るくする運動” ～犯罪や非行を防止し、立ち直りを支える地域のチカラ～

地域の子カラが犯罪や非行を防ぐ

テレビや新聞、インターネットでは、毎日のように犯罪のニュースが流れています。犯罪や非行をなくすためには、どうすればよいのでしょうか。

もちろん、罪を犯した人を罰することは必要なことです。しかし、立ち直ろうと決意した人を社会で受け入れていくことや、犯罪や非行をする人を生み出さない家庭や地域づくりをすることもまた、とても大切なことです。

そのためには、地域の皆さんが、それぞれの立場で関わっていく必要があります。



更生保護イメージキャラクター
更生ペンギンのホゴちゃん

みんなで考え、参加してください

“社会を明るくする運動”は、犯罪や非行の防止と罪を犯した人の立ち直りについて理解を深め、力を合わせて、犯罪のない地域社会をつくらうとする全国的な運動です。

北区では、保護司会や青少年地区委員会等と一緒にあって、この運動への理解と協力を広く呼びかけています。

また、映画鑑賞会や小・中学生を対象にした作文コンクールを開催したり、地域ごとに、講演会、座談会、街頭パトロール活動等を行っています。

犯罪や非行のない安全で安心な暮らしをかなえるために、今、何が求められているのか、自分に何ができるのかを皆さんで考えてみませんか。

●お問い合わせ● 生涯学習・学校地域連携課 ☎3908-9323

中学生・保護者
のための

北区進路フェア 2016



日時 7月31日(日)午前10時～午後4時(入場は午後3時半まで)

会場 東京都立王子総合高等学校
北区滝野川3-54-7

- 都営三田線「西巣鴨」駅 A2番出口より徒歩6分
- 都電荒川線「西ヶ原四丁目」駅より徒歩4分
- JR京浜東北線・メトロ南北線「王子」駅より徒歩13分
- JR埼京線「板橋」駅 徒歩14分
- 都バス「滝野川三丁目」停留所より徒歩1分

※お車でのご来場はご遠慮ください。駐車場はございません。
 ※駐輪場には限りがありますので、公共交通機関をご利用ください。
 ※事前申込は不要です。開場時間内であれば自由に入退場できます。
 ※当日の服装指定はございませんので、私服でも結構です。*上履は不要です。

対象 区内の中学生とその保護者

目的 生徒の自己実現の支援と視野を広げる
的確な進路情報の提供

内容 学校別ブースを開設しての個別相談、
高校在学生の海外留学紹介機関(財団法人)も参加

中学3年生はもちろん、1・2年生の参加も大歓迎です!



参加者の声

たくさんの学校の説明を、一度に聞いて助かります。丁寧に説明していただいて、分かりやすかったです。



○都立校(49校)

青井、青山、赤羽商業、浅草、飛鳥、足立、足立工業、足立新田、足立西、足立東、荒川工業、荒川商業、板橋、板橋有徳、上野、王子総合、大泉桜、大島海洋国際、大山、葛飾総合、北園、北豊島工業、桐ヶ丘、蔵前工業、工芸、江北、駒場、産業技術高専、芝商業、第一商業、高島、竹台、竹早、橘、千早、豊島、練馬、練馬工業、農産、白鷗、晴海総合、東、一橋、淵江、文京、三田、向丘、両国、六本木(50音順)

○私立校(67校)・財団(1法人)

安部学院、岩倉、上野学園、浦和学院、浦和麗明、叡明、大原学園、小野学園女子、科学技術学園、神田女学園、関東国際、関東第一、北豊島、錦城学園、クラーク記念国際、京華、京華商業、京華女子、國學院、国際学院、駒込中学校高等学校、駒澤大学、埼玉米、桜丘、実践学園、品川エトワール女子、修徳、十文字、淑徳、淑徳SC、淑徳巣鴨、順天、城西大学附属城西、城北、昭和第一、昭和鉄道、駿台学園、正則学園、星美学園、成立学園、大智学園、大東文化大学第一、瀧野川女子学園、千代田女学園、帝京、貞静学園、東海大学付属高輪台、東京成徳大学、東洋、東洋女子、東洋大学京北、豊島学院、二松舎大学附属、日体荏原、日本工業大学駒場、日本大学第二、日本大学鶴ヶ丘、日本大学豊山、日本大学豊山女子、日出、武南、文京学院大学女子、豊南、本郷、武蔵野、村田女子、立志舎、AFS(高校在学学生海外留学財団)(50音順)

*参加校は変更となることがあります。(計117団体です。)

●お問い合わせ● 生涯学習・学校地域連携課 ☎3908-9323

さあ夏休み! 宿題や自由研究で困ったら、図書館へGO!



宿題で郷土の歴史を調べたいけど、どうしたらいいかわからない。読書大好き。でも感想文は苦手。そんな時は、まず図書館へ! 図書館では、調べ学習にも役立ついろいろなサービスやイベントを行っています。上手に利用して夏休みを楽しく過ごしませんか?



Q:「レファレンスサービス」ってなんですか?

A 皆さんの調べ物のお手伝いをするのが「レファレンス(参考・参照の意)サービス」です。ご相談があると図書館の端末や百科事典などの参考図書を使って必要な本をお探しします。また、必要な本が北区にない場合は、他区の図書館や都立図書

館にも問い合わせます。

まずは最寄りの北区の図書館でお尋ねください。きっと良いヒントが見つかりますよ。

Q:「YAサービス」ってなんですか?

A YAとはYoung Adult(ヤングアダルト)の略で、若い大人である中・高校生のこと。「YAサービス」は、YA世代の方たちが良い本と出会うきっかけづくりのサポートをいたします。

中央図書館ではYA世代に役立つ本を揃えたYAスペースやYALーム(2室)を常設しているほか、夏休み期間限定で、中・高校生専用の臨時座

席を設けます。滝野川図書館は「ジュニアコーナー」、その他の図書館は、一般図書の棚の中にあるYA向けの本に青色の背ラベルを貼って、YA図書を明示しています。

Q:「読書会」ってなんですか?

A 中央図書館で毎月第1土曜開催の「読書会」は、中・高校生や大人の方が対象。一緒に児童書をメインにした課題本を読んで感想を話し合います。1人で読むよりグッと作品への理解が深まることでしょう。

●お問い合わせ●
中央図書館 事業係
☎5993-1125

「第13回 子どもの本のつどい in Kitaku2016」へGO!

主催:北区立中央図書館
企画・運営:北区図書館活動区民の会

おはなし会、かみしばい、工作など楽しい内容が盛りだくさん。読書感想文や自由研究にも役立つヒントがいっぱい。今年は「たんけん・はっけん ブックリンピック」と題して参加型イベントを行います。ぜひご参加ください。(会場には手話通訳者がいます。)

日時:7月23日(土)午前10時～午後4時
7月24日(日)午前10時～午後3時

場所:中央図書館2階エントランス、
2階こども図書館・おはなしのへや
3階ホール・区民活動コーナー



※入場無料です。
当日、
直接会場へ。

*写真は昨年の「子どもの本のつどい」の様子です。



王子保育園

70周年を迎えました



園目標「心も体も健やかな子ども」のもと、自分も友達も大切にできる子どもの育成に努めています。1階は2歳児から5歳児の部屋が並んでおり廊下で積み木遊びやごっこ遊びを通して異年齢の自然な関わりが生まれます。

5歳児年長組は、各クラスの人数を事務所や調理室に報告したり、お昼寝の準備や後片付けを手伝ったり、生き物の世話をするなど保育園の運営に関わる「仕事」をします。また、近隣の二つの小学校と交流をしています。給食体験や学校探検、そして教室に入って実際に席に座らせてもらうことで就学への期待が高まります。

地域のつながりも大切にしており、王子の狐の行列に子どもたちも参加しています。

王子の狐の行列



お茶の水女子大学サイエンス&エデュケーションセンター連携企画

身のまわりで役立つ科学の話

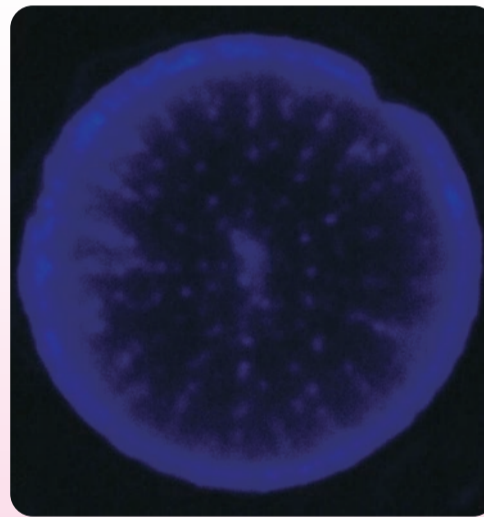
「大根と犯罪捜査の関係は？」



「殺人現場に大根おろしをまいてみたらどうなるのだろう」、オロシイ感想が北区サイエンスラボに参加する中学生から聞こえてきました。ルミノール反応を取り上げた実験教室の一コマ。科学の目でみると大根と犯罪捜査にも意外な共通点があるのです。

犯人がきれいに掃除した殺人現場に、ルミノール液をスプレーすると青い光が浮かび上がる…血のあとを見つける場面を、刑事ドラマで見たことがあるかもしれません。

なんと大根もルミノール反応で光るのです!その秘密は酵素。大根の酵素(ペルオキシダーゼ)と血液の成分ヘモグロビンは、「ヘム鉄」という同じ物質を持つので、どちらもルミノールの化学反応を進めます。ちなみに血液と確定するためには他の検査と組み合わせるので、殺人現場に大根おろしをまいても、特に意味はないと思います。念のため。(お茶の水女子大学 貞光千春)



▲大根の輪切りにルミノール液をかけると ➡ ▲ダイコンが青く光る!

おいしい給食



エビ入り肉団子のスープ煮



今回は、桐ヶ丘中学校の給食メニューの『エビ入り肉団子のスープ煮』を紹介します。キャベツのやさしい食感と野菜がたっぷり食べられる献立です。えび入り肉団子は生姜がきいていて、魚介と豚肉と合わせてとてもおいしい春雨入り団子スープです。えびのすり身が手に入らない時は、むきえびを包丁でたたいて豚肉に混ぜて団子を作ってみてください!ご家庭にある野菜を入れて家庭の味を出してはいかがでしょうか。

材料 (4人分)

- えびすり身…20g
- 豚肉ももひき肉…80g
- 豆腐…20g
- 長ねぎ…20g
- 生姜…4g
- 水…640cc
(固形スープの素でも可)
- キャベツ…200g
- 人参…40g
- たけのこ水煮…20g
- きくらげ(乾燥)…2g
- 春雨(乾燥)…20g
- 食塩…少々(固形スープを入れる場合は必要なし)
- 食塩…少々
- 醤油…大さじ1/2
- ゴマ油…少々
- 鶏卵…8g
- 片栗粉…小さじ2
- 鶏がら…60g
- 白こしょう…少々
- 酒…小さじ1
- 醤油…小さじ1/2
- スナッペンどう…30g

作り方

- ①大きい鍋に水をはり、鶏がらでスープを作る。家庭の場合はコンソメ固形2個でも良い。
- ②Bの野菜を短冊に切っておく。春雨はぬるま湯で固めに戻してから10cm位に切る。きくらげも戻してから大きめに切る。
- ③Aの材料をすべてビニールに入れて、よくもむ。2cm位の団子を作る。やわらかすぎたら片栗粉を多く入れて調節する。
※団子は、やわらかい方がおいしい。
- ④①のがらスープに野菜を固い物から入れる。8分目野菜に火が通ったらそこに③の団子を直接入れる。団子に火が入ったら、調味して春雨とスナッペンどうを入れる。一煮立ちして出来上がり!