



c o n t e n t s

待機児童解消に向けた保育園開設・教育総合相談センター設置 (1面)
 北区進路フェア2018・あいさつ運動・社会を明るくする運動・善行紹介 (2面)
 図書館から夏のお知らせ・教員の働き方改革 (3面)
 保育園紹介・おいしい給食・身のまわりで役立つ科学の話 (4面)



かいらん
町会・自治会では回覧でお読みください

保育園待機児童解消に向け、10園の保育園を開設しました

北区では、保育園の待機児童解消に向け、平成30年4月に新しく10園の保育園を開設しました。
 今後も、「子育てするなら北区が一番」をより確かなものにするため、引き続き、取り組みを進めていきます。

私立認可保育園

No	保育園名	所在地	電話番号	定員	入園年齢	延長保育
1	ベネッセ 王子神谷	王子 5-1-70	5902-4520	70	産休明け	2時間
2	フレーベル西が丘みらい園	赤羽西 6-2-20	5948-8030	60	産休明け	1時間
3	あい保育園王子	王子 1-27-8	6903-0350	80	産休明け	2時間
4	にじいろ保育園田端新町	田端新町 2-31-2	5901-9070	52	産休明け	2時間
5	北赤羽せせらぎ	赤羽北 2-14-13	5948-8856	80	産休明け	1時間
6	としま みつばち (平成30年4月～9月) ※	王子 6-7-3	6903-3290	80	1歳児以上	2時間
	※平成30年10月に移転し、定員を拡大する予定です	豊島 7-8		137	産休明け	2時間

小規模保育事業所 (2歳児までの保育施設)

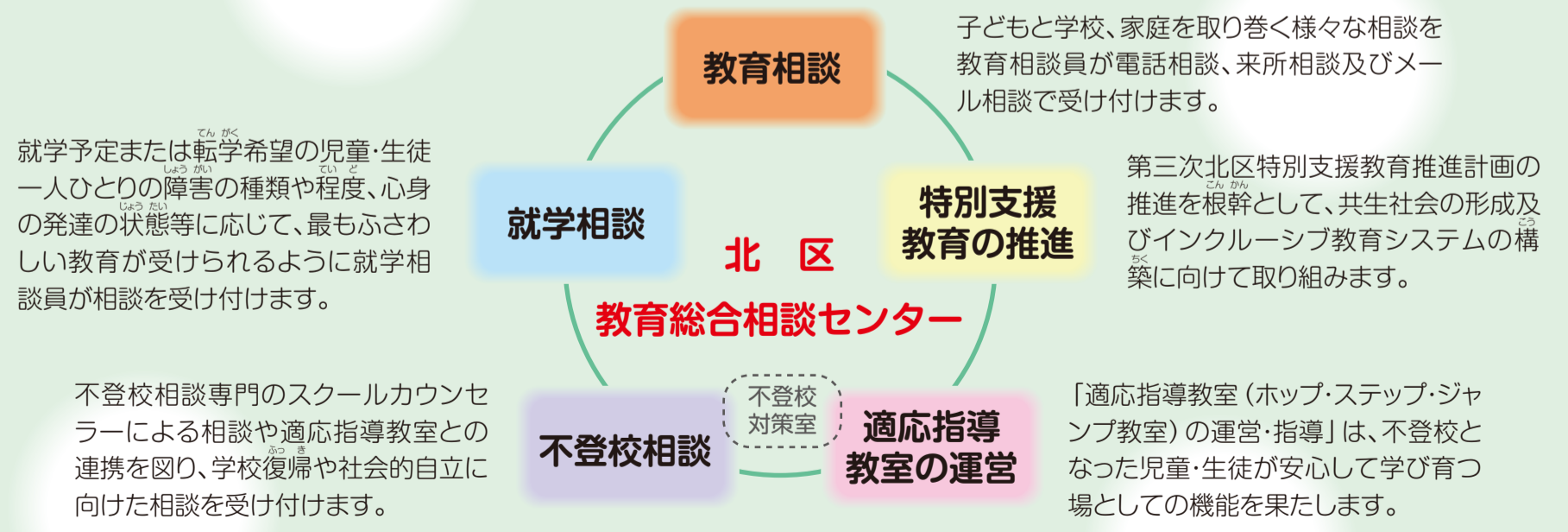
No	保育園名	所在地	電話番号	定員	入園年齢	延長保育
1	サンベビー	東十条 4-5-15	6903-3642	19	産休明け	1時間※
2	アルタベビー滝野川園	滝野川 1-93-5	6903-6618	19	3カ月以上	1時間※
3	うきま絆	浮間 3-1-55-2F	5918-9941	19	3カ月以上	1時間※
4	ぬくもりのおうち保育飛鳥山園	滝野川1-63-6 藤和シティコープ飛鳥山公園	5980-7883	19	産休明け	1時間

待機児童対策全般について 子育て施策担当課 ☎3908-9095 各保育園について 保育課私立保育園係 ☎3908-1333

「教育総合相談センター」を設置しました

平成30年4月1日、北区教育総合相談センターを設置しました。これまでの「教育相談所」と「就学相談室」、「不登校対策室」など、子どもと学校、家庭にかかる課題に取り組む専門相談機関をまとめて、教育に関わる総合相談窓口としました。

同センターは、下図のとおり大きく5つの機能を持ち、学校や家庭における様々な教育上の課題に対する総合相談の拠点として役割を果たしていきます。



●お問い合わせ● 教育総合相談センター(所在地:北区滝野川2-52-10)
 北区役所滝野川分庁舎2階 [事務担当] ☎3908-9269 [就学相談担当] ☎3908-1237
 3階 [教育相談担当] ☎3908-1326 [いじめ110番] ☎3905-3110
 別棟 [適応指導教室] ☎3908-1215

中学生・保護者のための「北区進路フェア2018」

対象：区内在住、在学の中学生とその保護者

目的：生徒の自己実現の支援と視野を広げる的確な進路情報の提供

内容：学校別ブースを開設しての個別相談、高校在学生の海外留学紹介機関（公益財団法人）も参加

日時：8月5日(日) 午前10時～午後4時
(入場は午後3時半まで)

会場：東京都立飛鳥高等学校 北区王子6-8-8
王子神谷駅(2番出口から)……………徒歩10分
JR王子駅(北口から)……………徒歩14分

たくさんの学校の説明を、一度に聞けて助かります。丁寧に説明していただいて、分かりやすかったです。
(参加者の声)



中学3年生はもちろん、1・2年生の参加も大歓迎です!

主催 東京都北区立中学校PTA連合会
共催 北区教育委員会・北区立中学校長会
協力 東京都立飛鳥高等学校
事務局 北区立王子桜中学校

- ※お車でのご来場はご遠慮ください。駐車場はございません。
- ※駐輪場には限りがありますので、公共交通機関をご利用ください。
- ※事前申込は不要です。開場時間内であれば自由に入退場できます。
- ※当日の服装指定はございませんので、私服でも結構です。
- ※上履は不要です。

○都立校(47校)

青井、青山、浅草、飛鳥、足立、足立工業、足立新田、足立西、足立東、荒川工業、荒川商業、板橋、板橋有徳、上野、王子総合、大泉桜、大島、大島海洋国際、大山、葛飾野、北園、北豊島工業、桐ヶ丘、蔵前工業、工芸、江北、駒場、芝商業、第一商業、高島、竹台、竹早、千早、豊島、都立産業技術高等専門学校、練馬、練馬工業、農産、白鷗、晴海総合、東、一橋、文京、南葛飾、向丘、両国、六本木(予定)

○私立校(66校)・財団(1法人)

安部学院、岩倉、上野学園、浦和学院、大原学園、小野学園女子、科学技術学園、神田女学園、関東国際、関東第一、北豊島、北豊島通信課程、錦城学園、クラーク記念国際、京華、京華商業、京華女子、國學院、駒込、駒澤大学、埼玉栄、桜丘、実践学園、品川エトワール女子、修徳、十文字、淑徳、淑徳SC、淑徳巣鴨、順天、城西大学附属城西、昭和第一、昭和鉄道、駿台学園、正則学園、星美学園、成立学園、大智学園、大東文化大学第一、瀧野川女子学園、帝京、貞静学園、東海大学付属高輪台、東京家政大学附属女子、東京スクールオブ・ミュージックダンス高等課程、東京成徳大学、東洋、東洋女子、東洋大学京北、豊島学院、二松学舎大学附属、日本体育大学荏原、日本工業大学駒場、日本大学第二、日本大学鶴ヶ丘、日本大学豊山女子、日本大学豊山、日出、武南、文京学院大学女子、豊南、本郷、武蔵野、武蔵野大学附属千代田、村田女子、立志舎、AFS日本協会(高校生海外留学紹介機関)(予定)

(50音順) ※参加校は変更となることがあります。

●お問い合わせ● 生涯学習・学校地域連携課 ☎3908-9323

あいさつ運動

健全な青少年の育成に元気なあいさつは不可欠です。北区では、11月の「子供・若者育成支援強調月間(内閣府主唱)」を中心に、青少年の非行防止等に寄与することを目的として、北区と北区青少年地区委員会が主体となって「北区青少年健全育成のための地域環境づくり推進活動(あいさつ運動)」を実施しています。

また、北区青少年地区協議会では、年間を通じて広く区民の皆様にあいさつ運動を知っていただくため、啓発ポスター、啓発グッズ(ポケットティッシュ等)を作成しています。

今年も啓発ポスターや啓発グッズの図案を募集しています。ぜひ学校を通じてご応募ください。

●お問い合わせ● 生涯学習・学校地域連携課 ☎3908-9323



瀕死の猫を救った子どもたち

滝野川警察署長から感謝状

負傷した足をかばいながら、壁と壁のすき間に、ひっそりと身をひそめる猫。

絶体絶命の猫を見つけた地元の小中学生が、小さな命を救いました。

猫を助けたのは、滝野川第四小学校在籍の児童2名と田端中学校在籍の生徒3名。窮地の猫を見て、じっとしていられず、壁のすき間から助け出し、近くの交番に届けました。

瀕死状態の猫は、地元の青少年委員として活躍された内海三保子さんが引き取り、「青山小動物医院」に協力を求め、その善意による懸命な治療で元気に回復しました。

そんな心優しい子どもたちの行動に、滝野川警察署長から、感謝状が授与されました。



前列左から、田端中 辻由起子さん・園部心音さん・多田芽生菜さん、滝野川第四小 多田円さん・松島彩良さん、内海三保子さん 後列、青山小動物医院スタッフと院長先生

“社会を明るくする運動” ~犯罪や非行を防止し、立ち直りを支える地域のチカラ~

§みんなで考え、参加してください

“社会を明るくする運動”は、犯罪や非行の防止と罪を犯した人の立ち直りについて理解を深め、力を合わせて、犯罪のない地域社会をつくらうとする全国的な運動です。



7月は“社会を明るくする運動”強調月間・再犯防止啓発月間です。

北区では、保護司会や青少年地区委員会等と一緒に、この運動への理解と協力を広く呼びかけています。

今年度も映画鑑賞会や小・中学生を対象にした作文コンクールを開催したり、地域ごとに、講演会、座談会、街頭パトロール活動等を行っています。

犯罪や非行のない安全で安心な暮らしをかなえるために、今、何が求められているのか、自分に何ができるのかを皆さんで考えてみませんか。

●お問い合わせ● 生涯学習・学校地域連携課 ☎3908-9323

さあ、夏休み！楽しい本と知識の宝箱 図書館へ行こう！

おもしろい本を読みたい。自由研究は何にしよう？工作は何をつくらう？
そんな時は、まず図書館へ！

図書館では、調べ学習にも役立ついろいろなサービスやイベントを行なっています。
上手に利用して夏休みをより楽しく過ごしませんか？



レファレンスサービスを利用しよう

自由研究の調べものや探している本が見つからないときは、図書館の人に聞いてみてください。図書館の端末や百科事典などの参考図書を使って必要な本を探し、調べもののお手伝いをします。これをレファレンスサービスと言います。

北区について調べるなら、中央図書館の資料の宝庫「北区の部屋」がおすすめです。専門的な質問には地域資料専門員がお答えします。※地域資料専門員は不在のときがありますので前もって連絡してください。

YAサービスを利用しよう

中・高校生（YA=Young Adult）世代の方たちが良い本と出合うきっかけづくりのサポートをしています。中央図書館にはYA世代に人気のある本、役立つ本を揃えたYAスペースやYALーム（2室）があるほか、夏休み期間限定で、中・高校生専用の臨時座席を設けます。滝野川図書館は「ジュニアコーナー」、昭和町図書館にはYA優先席を設けています。そのほかの図書館にも、一般図書の棚にYA向けの図書があります。青い背ラベルが目印です。ぜひご利用ください。



調べ学習に強力な助っ人登場！

「TOKYO 北区のKITAみち～目で見る北区の歴史～」

中央図書館では、このたび『TOKYO北区のKITAみち～目で見る北区の歴史～』（A4判・本文112頁・フルカラー）を刊行しました。貴重な写真や図版も豊富。調べ学習の強い味方としてもおすすめです。北区立図書館全館で閲覧・貸出のほか、下記の場所で定価500円（税込）で販売しています。

●頒布場所：中央・滝野川・赤羽各図書館、北区役所第一庁舎1階区政資料室、飛鳥山博物館、区内一部書店（詳しくは、中央図書館 図書係 ☎5993-1125まで）

北区立図書館80周年・北区図書館活動区民の会10周年記念 第15回 子どもの本のつどい in KITAKU 2018

BOOK BOOK LAND

小学生の皆さん、大切な宝物となる一冊の本を探しに旅に出てみませんか。クイズ、読み聞かせ、おはなし会、ユニバーサルコーナー（点字・手話体験ほか）など、楽しい内容がいっぱいです。

当日、直接会場へどうぞ。※会場には手話通訳者がいます。

日時：7月21日（土）、22日（日）午前10時～午後3時（両日とも）

場所：中央図書館2階「おはなしのへや」、3階ホール、3階「区民活動コーナー」

主催：北区立中央図書館 企画・運営：北区図書館活動区民の会



●お問い合わせ● 中央図書館 ☎5993-1125

～北区立学校における教員の働き方改革～

社会の様々な変化を背景として、子どもたちの健やかな成長を実現する上で、学校、そして教員一人ひとりに求められる役割と期待は、ますます大きくなっています。

一方で、教員の長時間勤務の実態は、見過ごすことのできない状況にあり、教員の健康や日々の教育活動への影響が懸念されるなど、その解消が大きな社会問題となっています。

国及び東京都は、教員が、子どもと向き合う時間を確保しつつ、職務に積極的に取り組み、よりよい教育の実現につなげていくことができるよう、恒常化している長時間勤務の解消に向けた取り組みを始めています。

北区教育委員会では、このような状況を踏まえ、学校における働き方改革を推進するために、現在、様々な課題について検討を重ねています。

課題には、北区だけでは解決が困難なもの、予算措置が必要なもの、時間をかけて対応すべきものなど様々あり、解決への道のりは厳しい状況ですが、一歩一歩着実に取り組みを進めていきます。

これまでの検討により、今年度はいくつかの取り組みを、順次、実施したいと考えています。区民の皆さまにおかれましては、何卒、本改革の趣旨をご理解いただき、ご支援・ご協力賜りますようお願いいたします。

【今年度の主な取り組み】

○学校閉庁（教員休務日）について

・実施日…平成30年8月13～15日、12月28日、平成31年1月4日

※学校によっては、異なる時期に設定する場合があります。

・教員は出勤せず、部活動も実施しません。

「わくわく☆ひろば（放課後子ども教室・学童クラブ）」は実施します。

・緊急の際は、教育指導課までご連絡ください。

○時間外勤務（残業）について

・時間外勤務をしない日（ノー残業デー）を、学校ごとに月1回以上設定します。

・最終退勤時刻を申し合わせ、その時刻を意識して仕事を進めるよう努めます。また、長期休業期間中は、できる限り定時に退勤することとします。



★お願い★

教員の勤務時間は学校によって異なりますが、概ね8時10～15分から16時40～45分まで（授業のある土曜日は概ね8時10～15分から12時10～15分まで）です。学校への電話等によるご連絡は、部活動終了時刻の確認や緊急の場合を除き、できるだけ勤務時間内にされるようご協力をお願いします。

●お問い合わせ● 教育指導課 ☎3908-9287



(所在地：西が丘3-16-15)

テオーシー保育園は、今年70周年を迎えます。恒例のバザーや納涼会では、保護者に留まらず、毎年たくさんのOBや地域の方にお手伝いやご来園をいただいている、長い歴史と共に地域に根付き、支えられている保育園です。園内には四季折々の花が咲き、広い園庭、日当たりの良いテラスは、毎日、目を輝かせて遊ぶ子ども達の笑顔でいっぱいです。野菜作りは、一昨年、近隣に畑が出来たことで、乳児も幼児も今まで以上に土や作物に触れ、収穫を楽しめるようになりました。近隣には赤羽自然観察公園があり、季節毎の自然の中での遊びも満喫しています。

「伸び伸びとした元気な子ども」「返事挨拶のできる子ども」「最後までやり通す子ども」を目標に、基盤となる生活リズムを大切に、子ども達が安心して自己を十分に発揮し、遊び、生活できる環境づくりに努めています。



**おいしい
 給食
 じゅーしー**



今回は、西ヶ原小学校の給食メニュー「じゅーしー」を紹介します。「じゅーしー」は、豚肉のだしと昆布のだしがきいた沖縄風炊き込みご飯です。沖縄の各家庭ではいろいろな具材を使って作られます。それぞれの家庭の味が楽しめますね。西ヶ原小学校では、うまみたっぷりの刻み昆布を具材に使っています。ご家庭でも、いろいろな具材を使って、アレンジしてみてください。



材料 (4人分)

- 米……………2合
- 水…煮汁と合わせて2合分
- 煮汁……………出た分
- 油……………小さじ1
- 豚小間肉……………60g
- しょうゆ……………小さじ1
- 清酒……………小さじ1
- 刻み昆布……………4g
- 油あげ……………1/2枚
- にんじん……………中1/3本
- えのきたけ……………1/3株
- 上白糖……………小さじ1
- しょうゆ……………大さじ1/2
- 本みりん……………小さじ1
- 清酒……………小さじ1

作り方

- ①豚肉にしょうゆと清酒で下味をつける。
- ②刻み昆布は戻しておく。
- ③油あげは湯通しする。
- ④にんじんと油あげを千切りにする。えのきたけは房分けし、2~3cmに切る。
- ⑤油を熱し、具材を炒め、調味料を加えて味を付ける。
- ⑥⑤で出た煮汁を取り、水分を加えて米を炊く。
- ⑦炊き上がったご飯に、⑤の具材を混ぜて出来上がり。

お茶の水女子大学サイエンス&エデュケーションセンター連携企画

身のまわりで役立つ科学の話

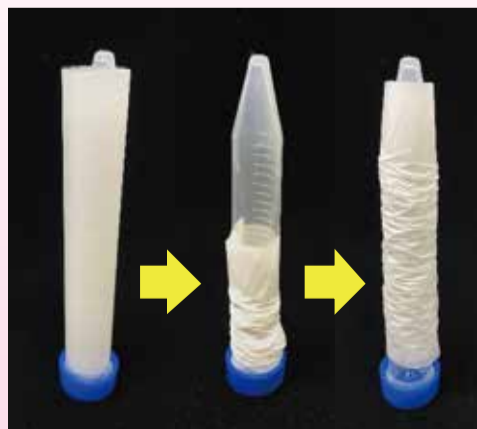
「宇宙と折り紙とエコな缶」



「宇宙と折り紙」。中学生向け週末実験教室サイエンスラボで、数年に一度取り上げるテーマです。折り紙から、さまざまな技術が発展していますが、美しい模様のダイヤカット缶もその一つ。壊れにくいロケットの開発のために破壊の研究をしていた、NASAの研究者だった三浦公亮先生は、紙の筒をつぶす実験を繰り返すうちに、紙に決まった模様が現れることに気がつきました。

さらに、この模様があると構造物の強度が増すことがわかりました。コーヒーなどに使われるスチール缶では、ダイヤ状の模様があることで、強度を保ったまま、従来に比べ17%軽く、少ない資源で作ることができるのです。さて、宇宙と折り紙のおかげでできたエコな缶でひと休みしましょうか。

(お茶の水女子大学 貞光千春)



紙筒をつぶす実験の再現。戻した時の模様
 に注目



ダイヤカットのパターンに折った
 折り紙とダイヤカット缶

A 推薦は、入学手続金半額免除

都内唯一の
 女子商業高校

**「私は変わった。
 安部学院で変わった。」**

社会で活躍する女性を育てます

- ◆資格取得で自信がつく!
- ◆徹底した挨拶指導とマナー取得
- ◆そして生徒一人ひとりに親身で面倒見の良さが自慢です

安部学院高等学校
 〒114-0005 東京都北区柴町35-4
 (JR王子駅南口より3分)
 TEL.03-3913-2323(代)

Abe Gakuin High School

〈広告〉この欄は北区の事業ではありませ
 ンお問い合わせは各企業・団体へ