

渋沢×北区 青天を衝け 大河ドラマ館開館中！	(1面)
子どもかがやき顕彰・社会を明るくする運動・青少年健全育成活動基本方針	(2面)
特別支援学級(固定学級)開設・巡回拠点田端増設・北区歴史はじめの一步	(3面)
こどもの読書週間・おいしい給食	(4面)



インターネットでもご覧いただけます

<https://www.city.kita.tokyo.jp/k-seisaku/kosodate/kyoiku/kuon/index.html>



渋沢×北区 青天を衝け 大河ドラマ館開館中！

～飛鳥山が渋沢翁のテーマパークに！？～



北区ゆかりの偉人、渋沢翁をテーマにした大河ドラマ館が2月20日にオープンしました。

今回は、大河ドラマ館長に見どころを紹介していただきました。

チケットに関するお問い合わせ先

渋沢×北区 青天を衝け
大河ドラマ館
入場券販売管理センター
☎03-6903-3901



詳しくはホームページをご覧ください。
<https://taiga-shibusawa.tokyo/>

北区だけで見られる衣装展示

ドラマの出演者が実際に袖を通した衣装が目の前で見られます。



北区オリジナルコンテンツ なりきり1万円札

あなたの顔が1万円札に！？印刷(有料)やスマートフォンでダウンロードもできます。



並んで撮影できる等身大パネル



徳川慶喜のパネルがあるのは北区の大河ドラマ館だけ！パネルを含め、館内には写真撮影スポットがたくさんあります。

もっとドラマを楽しめる人物相関図

大河ドラマの登場人物を写真付き相関図でチェック！



高さ8mの大型スクリーン
北区だけで見られる庄巻の映像。



渋沢×北区 飛鳥山おみやげ館

渋沢百訓饅頭は個包装になっており、おみやげにオススメです。
北区や渋沢翁について学べるかるたや双六もあります。



北区飛鳥山博物館常設展示

常設展示室では、渋沢翁と北区にちなんだミニ展示を開催しています。
大河ドラマ館チケットで、常設展示も無料でご覧いただけますので、ぜひお立ち寄りください！



令和2年度北区子どもかがやき顕彰受賞者

北区子どもかがやき顕彰は、北区における文化・スポーツ等において、特に優秀な成績を収め、北区への愛郷心の形成並びに子どもたちの文化・スポーツ活動等の振興及び発展に貢献した児童・生徒を顕彰しています。
受賞者は以下のとおりです。

	受賞者(・団体)名	学校名	学年	出場大会名等	成績/事績	競技名
団体	1 Y.C.D Glitters	-	-	-	※全国大会 USA All Star Nationals 2020 出場権獲得	チアリーディング
個人	1 島野 楓真	北区立十条富士見中学校	中3	①JOC ジュニアオリンピックカップ全国中学生陸上競技大会 2020 ②第32回東京ジュニア陸上競技大会	①第9位 ②第2位 (第1位と同記録)	①陸上四種競技 ②走高跳
	2 本郷 達也	北区立十条富士見中学校	中3	①JOC ジュニアオリンピックカップ全国中学生陸上競技大会 2020 ②第66回全日本中学校通信陸上競技大会 東京都大会 ③第32回東京ジュニア陸上競技大会	①第10位 ②優勝 ③優勝	男子棒高跳
	3 豊田 慶大	北区立袋小学校	小6	日本リトルリーグ野球協会 リトルリーグ東京連盟秋季大会	優勝	野球
	4 水元 心愛	北区立浮間小学校	小4	2020年度 卓球男女ホープスナショナルチーム 選考合宿 東日本ブロック	カブの部 優勝	卓球
	5 高橋 海	日本大学豊山中学校	中3	JOC ジュニアオリンピックカップ 全日本ダンススポーツ選手権ジュニア	ラテンの部 優勝	ダンス

●お問い合わせ● 生涯学習・学校地域連携課 ☎3908-9323

※全国大会の開催が中止となったため、出場権獲得の事績。

第70回“社会を明るくする運動”感謝状贈呈式・作文コンテスト表彰式

令和2年12月8日に、“社会を明るくする運動”感謝状贈呈式・作文コンテスト表彰式が行われました。“社会を明るくする運動”に取り組んだ功績のある団体(5団体)と、今年の作文コンテストの受賞者(10名)が表彰されました。

【感謝状受贈団体】

○東京都推進委員会委員長(東京都知事)感謝状

北区青少年田端地区委員会、北区青少年東十条地区委員会、北区青少年東田端地区委員会

○東京保護観察所長感謝状

北区立十条富士見中学校、帝京大学

令和2年度第70回“社会を明るくする運動”作文コンテスト入賞者一覧

賞名	氏名	学校名	学年	題名
北区推進委員会委員長賞	渡辺 碧	北区立なでしこ小学校	小6	地域の私の活動
	安達 咲希	北区立稲付中学校	中3	明るい社会を目指して
北区立小学校長会会長賞	境 仁子	北区立滝野川第五小学校	小6	暗闇の中に差し出す手
北区立中学校長会会長賞	桑田 絢悠	北区立稲付中学校	中3	誰もが生きやすい社会へ
北区保護司会会長賞	額賀 貴子	北区立滝野川第五小学校	小6	心のぼかぼか作戦
	中村 桜	北区立十条富士見中学校	中1	この奇跡を大切に
北区保護観察協会会長賞	下平 泰知	北区立王子第五小学校	小4	世界のみんなを明るくする運動
	西山 菜	北区立稲付中学校	中3	明日を捨てないために
北区更正保護女性会会長賞	村田 彩智	星美学園小学校	小6	愛されていると感じる心
	嶋下 己太郎	北区立稲付中学校	中3	「犯罪を減らすために」

●お問い合わせ● 生涯学習・学校地域連携課 ☎3908-9323

「令和3年度北区青少年健全育成活動基本方針」が決定しました。

青少年問題協議会総会で、「令和3年度北区青少年健全育成活動基本方針」が決定しました。

基本方針では、北区の青少年の未来に思いを馳せ、青少年が社会の一員として、規範意識(人権尊重の精神を含む)を育むとともに、社会で生きていく力や自立する力を身につけ、健やかに成長することを心から願い、青少年に関する各分野において重点目標を定めています。「令和3年度北区青少年健全育成活動基本方針」は北区公式ホームページで公開しています。ぜひご覧ください。

●お問い合わせ● 生涯学習・学校地域連携課 ☎3908-9323



北区立中学校に新たに2つの特別支援学級を開設

令和3年4月、王子桜中学校に北区立中学校として初となる「自閉症・情緒障害特別支援学級」、堀船中学校に北区立中学校で6校目となる「知的障害特別支援学級」が開設しました。今後も引き続き、「第三次北区特別支援教育推進計画」に基づき、特別な支援を必要とする児童・生徒への多様な学びの場を充実させるために、特別支援学級の整備に取り組んでいきます。

堀船中学校 知的障害特別支援学級

指導・支援にあたっては、地域社会の中で自立して生活を送れるよう、必要な知識・技能・態度及び生活習慣を養い、自分で考える力や豊かな心を育てるために体験を大切に、きめ細かな指導・支援を行います。

■対象となる生徒

次に掲げるすべてに該当する生徒

- 知的発達の遅滞及び、他者との意思疎通に軽度の困難があり、日常生活を営むのに一部援助が必要で、社会生活への適応が困難である程度の生徒であること
- 北区在住であること

王子桜中学校 自閉症・情緒障害特別支援学級

指導・支援にあたっては、情緒の安定を図り、円滑に集団へ適応していくことができるように、生徒の障害の特性や状態に応じた指導を行い、個々の能力やスキルを伸ばす視点に立ち、心身の調和的発達の基盤を培う指導・支援を行います。

■対象となる生徒

次に掲げるすべてに該当する生徒

- 知的発達の遅滞がなく、以下の①または②に該当する生徒であること
 - 自閉症またはそれに類する障害で、他者との意思疎通及び対人関係の形成が困難である程度の生徒
 - 主として心理的な要因による選択性かん黙等がある生徒で、社会生活への適応が困難である程度の生徒
- 北区立小・中学校に在籍していること
- 原則、北区立学校の特別支援教室における巡回指導を受けており、巡回指導では課題の改善が困難であること

※王子桜中学校 自閉症・情緒障害特別支援学級の入級について

生徒一人ひとりの実態に応じたきめ細かな指導を行うための体制整備を図りながら運営していくため、開設後2年間は、学年の段階的受け入れを実施します。(令和3年度：1年生、令和4年度：1・2年生、令和5年度：1～3年生)

●お問い合わせ● 教育総合相談センター ☎3908-1237

北区立中学校に巡回指導の拠点を増設

令和3年4月、王子桜中学校の「巡回拠点王子桜」を分割し、新たな拠点として、田端中学校に「巡回拠点田端」を設置しました。今年度から中学校3校で巡回指導を実施します。

「特別支援教室」とは、発達障害教育を担当する教員が各学校の特別支援教室を巡回して指導することにより、これまで通級指導学級で行ってきた特別な指導（障害による学習上または生活上の困難を改善・克服する指導）を児童・生徒の在籍校で受けられるようにするものです。

■巡回拠点のグループ変更（令和3年度以降）

巡回拠点及び設置校	巡回校
巡回拠点王子桜（王子桜中学校）	王子桜中学校、明桜中学校、堀船中学校
巡回拠点桐ヶ丘（桐ヶ丘中学校）	稲付中学校、赤羽岩淵中学校、桐ヶ丘中学校、神谷中学校、浮間中学校
令和3年4月設置 巡回拠点田端（田端中学校）	十条富士見中学校、田端中学校、滝野川紅葉中学校、飛鳥中学校 ※これまで「巡回拠点王子桜」が担当していた巡回校を分割しました。

●お問い合わせ● 教育総合相談センター ☎3908-1237

『北区の歴史はじめての一步 王子東地区編／滝野川東地区編』 改訂版を刊行しました！

『北区の歴史はじめての一步』は、子どもたちに自分の住むまちの歴史を知ってもらおうと、北区立中央図書館が2010年から2013年にかけて刊行した地域学習の入門書です。北区の赤羽東・赤羽西・王子東・王子西・滝野川東・滝野川西・浮間の7地区それぞれの歴史について、写真や図版をたくさん入れて小学生にもわかりやすい内容でまとめられており、みなさんにご愛読いただいています。

初版刊行から約10年が経ち、地域の町並みも日々変わっています。また、新しい史料や歴史的事実が次々と確認されるなど、歴史の見方も変化しています。このため、中央図書館では改訂作業を進め、令和3年4月に「王子東地区編」と「滝野川東地区編」の改訂版を刊行しました。昨年度刊行の「赤羽東地区編」に続く改訂版第2弾となります。

『北区の歴史はじめての一步』の良いところはそのままに、新たな歴史を加え、さらに読みやすく充実した内容となっています。残り4地区編についても順次改訂していく予定ですので、ぜひ、ご覧ください。



『王子東地区編 改訂版』



『滝野川東地区編 改訂版』



昨年刊行した
『赤羽東地区編 改訂版』

※『はじめての一步』は、毎年、区立小学校の3年生児童全員に学校を通して配布しています。また、区内全図書館で閲覧・貸出しているほか、中央・滝野川・赤羽の3図書館と北区役所本庁舎内区政資料室、飛鳥山博物館、区内一部書店で購入もできます。(改訂版定価：400円)

●お問い合わせ● 中央図書館 ☎5993-1125

さらに興味を深めるために図書館を活用しよう

4月23日(子ども読書の日)～5月12日は「こどもの読書週間」です

みなさんは今どんなことに興味を持っていますか。宇宙、サッカー、スイーツ・・・などでしょうか。関心を深めていくためには、友だちや家族と話をするのも有効ですね。そして、本との出会いも必要です。

たとえば、起業を考えている人は『歯みがきがつくって億万長者』(ジーン・メルル作 岡本さゆり訳 偕成社)を読んでみてください。手づくりの歯みがきを売ったアイデアあふれる少年が億万長者になるストーリーです。スイーツが好きな人には『チョコレート工場の秘密』(ロアルド・ダール作 田村隆一訳 評論社)。チョコレート工場のオーナーのワンカさんは、チョコレートの中に招待券5枚を入れ、見事に当たった人には、工場見学と食べきれないほどのお菓子のプレゼントをするというものです。



『歯みがきがつくって億万長者』(The Toothpaste Millionaire)の表紙



もし自分で本を見つけることができなくても、決してあきらめないでください。そんな時は、ちょっと勇気を出して、図書館の人に声をかけてください。図書館ではレファレンスサービスといい、



遠慮しないでどんどん図書館の人に聞いちゃおう

みなさんの質問に答え、資料の紹介や案内をしています。皆さんからのお声がけを待っています。事前の準備として自分が聞きたいことをまとめてきてくれるととても助かります。



「よまれたがりやの本たち」表紙



「よまれたがりやの本たち」中面

今、興味をもてることがないという人には、本の内容を書いたガイドブックなどもヒントになりますので、活用してください。

北区では「よまれたがりやの本たち」初級(1・2年生)、中級(3・4年生)、上級(5・6年生)にわけたパンフレットを出しています。

その中から高学年のみなさんには『昔はおれと同年だった田中さんとの友情』(椰月美智子作 小峰書店)をご紹介します。公園でスケートボード、ローラースケートを禁止するという看板が出されたところからこの物語は始まります。



みなさんにはたくさんの時間があります。

その時間を有効に過ごして下さい。いろいろな事に興味をもち、友だちと語り、そして、本の世界で遊んでください。

立正大学、東京学芸大学講師 黒沢 克朗

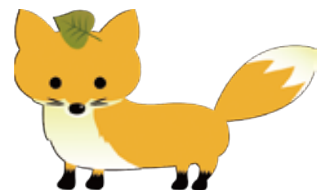
●お問い合わせ● 中央図書館 ☎5993-1125

おいしい給食

こぎつねごはん



滝野川第二小学校の給食メニュー「こぎつねごはん」を紹介します。油揚げを使った甘辛い味付けで子どもたちに人気の炊き込みごはんです。ご家庭で手に入りやすい食材で簡単にできるのでお試しください。



材料(4人分)

- | | | | | |
|------|------|------|------|-----|
| 米 | 2合 | にんじん | 40g | 千切り |
| 鶏挽肉 | 60g | 油揚げ | 40g | 短冊 |
| しょうゆ | 小さじ1 | 砂糖 | 大さじ1 | B |
| 砂糖 | 小さじ1 | しょうゆ | 大さじ1 | |
| | | 日本酒 | 小さじ1 | |
| | | みりん | 小さじ1 | |

作り方

- 鶏挽肉と調味料Aを混ぜて煮ておく。
 - 炊飯器に、米と材料Bを入れ炊飯する。
 - 炊飯後、①の挽肉をまぜる
- *学校では具材はすべて別に加熱してから、炊いたご飯にまぜています。

＜おん掲載広告を募集しています！＞

学校・家庭・地域のみなさまに、北区の教育活動の状況を広く周知し、区民のみなさまとともに、「教育先進都市・北区」の実現を目指すことを目的に発行しています。

- 毎年4月・7月・10月・1月発行
- 区立幼稚園や小・中学校、公私立保育園に通うお子さんを持つ各家庭に配布されます。
- 広告掲載料 1件につき5万円



くわしくは北区HPをご覧ください
<https://www.city.kita.tokyo.jp/k-seisaku/kuon/kuonkoukoku.html>

お問い合わせ 教育政策課 3908-9279

子どもがやき文化芸術事業 児童ダンス☆演劇教室 生徒大募集



この教室は、東京都北区で活動する北区 AKT STAGE 劇団員と、演劇とダンスを通じて、子供たちの運動能力と表現力を伸ばしてあげようという主旨のもと、前身となる北区つかこうへい劇団にて1998年に開設。ダンスやお芝居に興味がある子供たちでも、体力的に弱かったり内気で引っ込み思案な子供たちでも、創作活動を通じてみんなで快活、元気に過ごしていただくための教室です。
 *募集料で運営する子供向けクラスを育成するための教室ではありません。
 【お問合せ】NPO法人北区AKTSTAGE(アクトステージ) <http://aktstage.com>

非認知能力を感覚統合と演劇で伸ばす教室



北區子ども表現スクール
ALOHA
 (非認知能力)とは、
 “自己肯定感、自制心、社会性、好奇心、想像力、共感力、主体性、柔軟性、やり抜く力”の事をいいます。
 IQなどで測れる力を「認知的能力」と呼ぶ一方で、IQなどで測れない内部の力のことを指します。
 未就学児クラス(3~6歳) / 小学生クラス(7~12歳)
 2021年4月10日(土)より開講!生徒、募集中!
 詳しくは、公式HPをチェック!

＜広告＞この欄は北区の事業ではありません。お問い合わせは各企業・団体へ