

contents

- 1面…北区GIGAスクール構想通信み・ら・い
- 2面…令和5年度新入学の案内・子育てセミナー動画配信・里親制度のお知らせ
- 3面…図書館へ行ってみよう！・おいしい給食
- 4面…保育園紹介・身のまわりで役立つ科学



インターネットでもご覧いただけます

<https://www.city.kita.tokyo.jp/k-seisaku/kosodate/kyoiku/kuon/index.html>



北区GIGAスクール構想通信 み・ら・い



「北区GIGAスクール構想」が始まり1年が経ちました。北区では昨年度から区立小中学校の児童・生徒に一人1台学習用端末（北区では「きたコン」という愛称で呼んでいます）を貸与し、学校の授業や家庭学習での活用を推進してきました。『北区GIGAスクール構想通信「みらい」特集号』では、区立小中学校で行われているICTを活用した授業を紹介していきます。

ICTを活用した授業風景 (王子第一小学校：6年理科)

この授業では、葉の水の出口はどうなっているか、顕微鏡を使って葉の観察を行っていました。

〇はじめに、先生が70インチのスクリーンに手元の様子を映しながら実験の方法を説明していました。実験が始まると直接のサポートも行っていました。



「きたコン」活用ポイント①
「きたコン」を使用し、顕微鏡から見える葉の様子をカメラで撮影しています。静止画だけでなく動画で撮影している児童もいました。先生が指示する前に児童自ら「きたコン」を取り出し、撮影を始めていました。

「きたコン」活用ポイント②
「きたコン」で使用できる学習支援ツールを活用し、上手く撮影できた葉の写真をグループの児童が共有していました。また、共有された写真に直接自分の考察をメモしていました。



〇最後に、今回の実験に対する結論をノートにもメモをしていました。撮影した写真を見ながらスケッチをしているので、正確に葉の様子を記録していました。

「きたコン」活用ポイント③
学習支援ツールを活用し、撮影した葉の写真をグループごとに先生に提出していました。先生は、提出された写真をプロジェクターに映し出し、グループごとの考察メモに対して電子黒板機能を使いながら一つずつ解説を行っていました。

教育ICT用語紹介

☆電子黒板機能付きプロジェクター☆

プロジェクターでスクリーン上に投影した映像に電子ペンで直接文字を書くことができるものだよ！

写真は今回の授業で使われていた様子だよ！赤いペンで分かりやすいね！



その他お知らせ

北区GIGAスクール構想通信み・ら・い

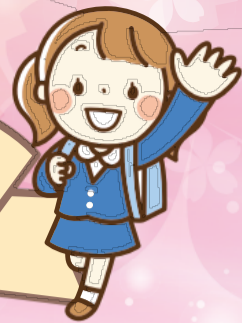
区立小中学校におけるICT環境を活用した取組みや家庭と連携する取組み等について、情報発信しています。ぜひご覧ください。

王子第一小学校のみなさんありがとうございました





令和5年度 新入学のご案内



就学する小中学校について～指定校制度～

北区は、「**地域の子どもは地域で育てる、地域で守る**」などの視点から、就学する小学校及び中学校を住所地（住民基本台帳法の規定により届け出た住所）により指定する指定校制度をとっています。原則として、住所地により定められた通学区域内の指定校に入学することになります。

新入学手続きの流れ

日本国籍の方へは、新中学1年生は11月中旬に、新小学1年生は12月上旬に、就学通知書を発送します。また、外国籍の方で区立学校への入学を希望される方は、就学の申請が必要となりますので、10月1日以降にお子さんと保護者の在留カード等をお持ちになって、学校支援課学事係へお越しください。

新入学に伴う学校説明会は、小学校は1月下旬から実施します。区立学校の学級編制を円滑に行うために、入学意思の確認が必要となります。小学校の場合は就学時健診時に、中学校の場合は学校説明会や入学意向調査（私立学校等へ入学される方も必ずご回答ください）等で、確認させていただきます。その後、受験や転居などで、進学先が変わる場合などは、必ず学校に連絡してください。

指定校変更・区域外就学について

ご家庭やお子さんに特別な事情があり、それが区の定める承認基準にあてはまる場合は、指定校変更・区域外就学の申請をし、指定校変更・区域外就学をすることができます。希望する方は、就学通知書を受け取ってから申請手続きをしてください。希望者が受入定員を超えた学校の抽選は、令和5年1月中旬を予定しています。

- **指定校変更**：北区に住居登録がある方が、事情により指定校以外の北区立の小・中学校へ通学を希望する場合。
- **区域外就学**：北区外に住居登録がある方が、事情により北区立の小・中学校へ通学を希望する場合。

ただし、通学区域内の児童生徒数が多い学校は受け入れを制限する場合があります。また、指定校変更・区域外就学の希望者が受入定員を超えた学校については抽選となります。いずれの場合も、ご希望の学校に変更することができない可能性もあります。特に通学区域内の児童生徒数が多く、教室数に余裕がない学校については変更が難しくなります。

通学区域、指定校変更・区域外就学の承認基準、学校説明会につきましては、北区ホームページをご覧ください。

●お問い合わせ● 学校支援課学事係 ☎ (3908) 1541



「小学校入学前子育てセミナー」の動画を北区ホームページに掲載しています

令和4年9月10日（土）に、「小学校入学前子育てセミナー」を行いました。新型コロナウイルス感染症拡大防止の観点から、定員を減らして実施したため、会場にお越しになれなかった方も多いと思います。当日配付した資料や動画を北区ホームページに掲載しています。ぜひ、ご覧ください。



内容

- 小学校生活への滑らかな接続を目指す入学当初の工夫は？
- 入学に向けて子育てで大切にしたいことは？
- お子さんの発達が気になる保護者の方へ
- 放課後子ども総合プラン・学童クラブとは？

●お問い合わせ● 教育政策課 ☎ (3908) 9279

養育家庭（里親）体験発表会のおしらせ

養育家庭（里親）とは…

親の病気や虐待などいろいろな家の事情で、家族と一緒に暮らせない子どもを一定期間、自らの家庭に迎え入れて育てている人のことです。

当日は、実際に家庭で子どもを育てている里親さんに体験談を話していただきます。

ご参加をお待ちしています。

日にち 令和4年11月5日（土）

時間 午後2時～4時

場所 北とぴあ ペガサスホール

対象 里親制度に興味をお持ちの方

内容

- ①養育家庭制度の説明など
- ②講演
- ③体験発表・ディスカッション



昨年の様子

*申込みなど、詳しくはお問い合わせください。

●お問い合わせ● 北区子ども家庭支援センター ☎ (3914) 9565

お知らせ

くおんでは、目の不自由な方向けに音声テープ版・デージー版・点字版を作成しております。ご希望の方は教育政策課 ☎ 3908-9279までご連絡ください。

図書館へ行ってみよう!

たくさんの本が待っているよ!



10月27日～11月9日は読書週間です。

たまには本を読んでみようかな? どんな本を読んでみよう?
北区の図書館では、そんなあなたに本を読むきっかけのお手伝いをしています。
これを機会に図書館へ来てみませんか?

中央図書館で読書会!

本を読んだ感動を表現する方法としては、読書感想文がありますが、今号では、読書会について紹介します。

中央図書館では、「図書館で読書会」を、主に児童文学作品を課題本に決めて感想を話し合う方法で行っています。

読書会に参加した人からは、「自分のぼんやりとしていた感想がほかの人の感想を聞いてはっきりした」、「自分では気づかなかったテーマに気づいた」、「課題本になっていなければ、まず一生読むことはなかった本を読んで深い感動が得られた」などのご意見をいただいております。

「図書館で読書会」への参加は、事前申込みは必要ありません。当日、中央図書館においでください。

10月は8日(土)午後1時30分から開催予定です。

課題本は、北区立図書館ホームページをご覧ください。

本は読まれたがっている。

北区の図書館では、「よまれたがりやの本たち」(写真)というリーフレットを発行しています。小学校低学年・中学年・高学年と年齢別に本を紹介していますので、自分にぴったりの本がきっと見つかるはず。お気に入りの本を探しに行ってみよう!



「よまれたがりやの本たち」(2022年号)▶

●お問い合わせ● 中央図書館 ☎ (5993) 1125

おいしい給食

小松菜のカップケーキ



今回は、滝野川第五小学校の給食のメニュー「小松菜のカップケーキ」を紹介します。滝野川第五小学校では、毎月お誕生日給食を行っており給食室で手作りのケーキを作って提供しています。食に関して楽しい給食の時間を過ごし、食に興味を持つきっかけになるよう日々、行事食や旬の食材を使用した給食の献立を取り入れています。野菜が苦手な生徒にも人気のメニューです。チョコチップをいれてみたり粉糖をかけてみたり等、ご家庭でも作ってみてはいかがでしょうか。



材料(4人分)

小麦粉	100g
ベーキングパウダー	5g
バター	20g
小松菜	65g
牛乳	65cc
たまごL玉	1個
砂糖	50g
アルミ皿	4枚

作り方

- ① 小麦粉とベーキングパウダーをあわせて2回ふるう。
- ② 小松菜はやわらかくゆでて水分をしぼり、ざく切りにして牛乳を加えながらミキサーにかける。
- ③ バターは湯せんに溶かし、砂糖とたまごを混ぜ合わせる。
- ④ ③に小松菜と小麦粉を加えてさっくりと混ぜ合わせ、生地を作る。
- ⑤ 容器に生地を流し入れ、オーブンで焼く。(180℃～200℃で20分～25分、ご家庭のオーブンに合わせて設定してください。)

新型コロナウイルス感染拡大防止の観点から、掲載している区の事業・イベントを中止・延期等する場合があります。詳しくは、担当課のホームページをご覧ください。



所在地：赤羽西4-42-9
 定員：98名（0歳児～5歳児）

0歳児から5歳児まで、89名（令和4年9月1日現在）をお預かりしています。保育園のすぐ近くには自然豊かな赤羽自然観察公園があり、散歩に出かけカルガモの親子が泳いでいる姿を見たり、春にはオタマジャクシやザリガニ、秋にはトンボの様子を観察したり、ドングリを見つけたりと様々な生き物や自然と触れ合うことを楽しんでいます。また、園庭には手作りの築山があり、登ったり降りたり、フープを転がしたり、様々な動きを楽しみながら自然に体幹を鍛えています。

赤羽西保育園では『健康な子ども～元気に友達と遊ぶ子・自分で考えて行動できる子～』を目標に掲げています。友達や保育士とのやりとりで自らの考えを広げ、工夫する体験につながるような環境作りを行い、「今日も一日楽しかった!」という充実感を味わえるように日々の保育に努めています。



お茶の水女子大学サイエンス&エデュケーション研究所連携企画

身のまわりで
 役立つ科学の話

**水の中でも土の中でも、ぬれない、
 汚れないトビムシのすごいひみつ**

「水面でピョンピョン飛んでる!」、顕微鏡をのぞきながら、そんな声が聞こえてきました。北区立小学校6年生「生物どうしの関わり」の授業で、土の中の生き物の観察をしました。学校内で土の中の生き物がいるような場所を各班で考え、土を採集しました。ペットボトルで作ったツルグレン装置に土を入れ、上から白熱球の光をあてると、乾燥や熱、光を嫌う土の中の生き物が下に移動し、水を入れたシャーレに落ちてきます(図1)。ダンゴムシやダニのまわりにはいる白い点々が、「トビムシ」です(図2)。世界で9,000種類、日本でも400種類ほどが報告されている、ツルグレン装置を使った観察ではよく見られる生き物です。シャーレに落ちてきたトビムシは常に水面にいて、ぬれていないように見えました。



図1 ツルグレン装置



図2 土の中の生き物
 (トビムシの一部を点線で囲んでいます)

授業の最後に、トビムシを電子顕微鏡で観察しました(図3)。1ミリメートルより小さいトビムシは、75倍で観察すると、表面に毛が生えているのがわかります(図3a)。3,000倍に拡大すると、トビムシの体表面には数マイクロメートルの突起があり、さらによく見ると表面が規則正しく整列した美しい網目状の構造でおおわれていました(図3b)。この細かい構造のおかげでトビムシは水をはじく撥水性を持ち、湿った土の中でも窒息せずに呼吸をしています。自然界で撥水性を持つものとしてはハスの葉が有名です。トビムシはハスの葉より安定的な撥水性と、さらに油をはじく撥油性の性質を持つとして材料分野でも期待されています。トビムシをまねした、ぬれない、汚れない新素材ができれば、何を作りますでしょうか。(貞光千春)

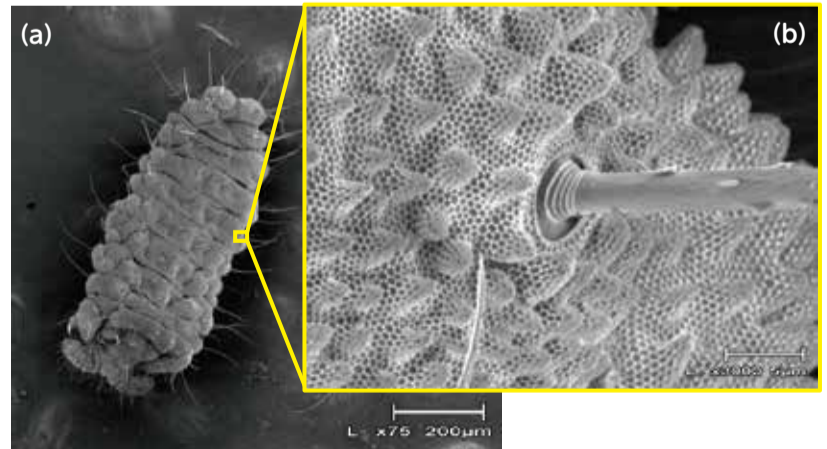


図3 電子顕微鏡で観察したトビムシ。(a)75倍と(b)3,000倍。
 1μm(マイクロメートル)は1mm(ミリメートル)の千分の一の長さ。