

# 北区ニュース

主な内容

- 平成30年度歳入歳出決算…2・3面
- 税を考える週間です……………4面
- 北区渋沢栄一プロジェクト……5面
- 保育園等の入園可能数…………6面
- 10月は食品ロス削減月間です…7面
- 情報の泉……………9～11面



189(いちはやく)  
ちいさな命に  
待ったなし

## 11月は児童虐待防止推進月間

児童虐待は社会全体で解決すべき問題です

児童虐待かもと思ったらすぐにお電話ください。通告は匿名で行うことも可能です。通告内容に関する秘密は守られます。

24時間365日

いち はやく

189

児童相談所  
全国共通  
3桁  
ダイヤル

【その他の電話相談窓口】

- 北区子ども家庭支援センター  
☎(3912)1894(虐待専用)
- 東京都北児童相談所  
☎(3913)5421 ※いずれも土・日曜、祝日、  
年末年始を除く 午前9時～午後5時  
【休日・夜間・年末年始の連絡先】  
東京都児童相談センター ☎(5937)2330  
または最寄りの警察署へ

### 子どもや保護者のこんなサインに気づいてください

#### 子どもについて

- いつも子どもの泣き叫ぶ声や保護者の怒鳴り声がある
- 不自然な傷や打撲の跡がある
- 衣類やからだがいまも汚れている
- 落ち着きがなく乱暴である
- 表情が乏しい、活気がない
- 夜遅くまで一人で家の外にいる

#### 保護者について

- 地域などと交流が少なく孤立している
- 小さい子どもを家においたまま外出している
- 子育てに関して拒否的・無関心である
- 強い不安や悩みを抱えている
- 子どものけがについて不自然な説明をする

### 子どもへの虐待とは…

<p><b>身体的虐待</b></p> <p>殴る、蹴る、叩く、投げ落とす、激しく揺さぶる、やけどを負わせる、溺れさせる、家の外にしめだすなど</p>	<p><b>性的虐待</b></p> <p>子どもへの性的行為、性的行為を見せる、ポルノグラフィの被写体にする</p>
<p><b>ネグレクト</b></p> <p>乳幼児を家に残して外出する、食事を与えない、ひどく不潔なままにする、自動車の中に放置する、重い病気なのに医師にみせない、ほかの人が子どもに暴力を振るうのを放置するなど</p>	<p><b>心理的虐待</b></p> <p>言葉により脅かす、無視する、きょうだい間で差別的な扱いをする、子どもの目の前で家族に対して暴力をふるう(DV)など</p>

### オレンジリボン運動にご理解ください

平成16年9月に栃木県小山市で幼い兄弟が虐待の末に死亡した事件を契機に始まった運動です。オレンジ色のリボンには「子どもへの虐待をなくす社会」を目指したメッセージが込められています。

●街頭オレンジリボンキャンペーン

オレンジリボン、児童虐待防止啓発グッズを配布します。

①11月11日(月) 午後4時30分～5時30分

場 十条銀座商店街

【協力】十条地区民生・児童委員、十条銀座商店街連合会、北区社会福祉協議会、東京成徳大学

②11月13日(水) 午後4時～5時

場 赤羽スズラン通り商店街

【協力】赤羽中央地区民生・児童委員、赤羽スズラン通り商店街連合会、北区社会福祉協議会、東洋大学



平成31年4月、東京都は「東京都子供への虐待の防止等に関する条例」を施行しました。

子育て相談や子ども家庭支援センター事業については最終面へ





平成30年度 歳入歳出決算が認定されました 問財政課 ☎(3908) 1105

皆さんが納めた税金や国・東京都からの補助金・交付金などが区の収入としてどのくらい入り(歳入)、それをどのように使ったか(歳出)を示すことを決算といいます。

地方自治法の規定により監査委員の審査を経たのち、9月9日から10月4日にかけて開かれた北区議会定例会において、平成30年度の一般会計及び特別会計の歳入歳出決算が認定されました。

※北区の財政状況を一般会計と、企業会計の手法を取り入れた財務書類を用いて、様々な視点から分析した冊子「ふるさと北区財政白書」は、区政資料室(区役所第一庁舎1階)、図書館、地域振興室または北区ホームページでご覧になれます。

監査報告から

地方自治法の規定により審査した結果、計算はすべて正確に行われ、過誤なく収支は命令に符合していました。また、事務手続きは、法令に違反していないものと認められました。

東京都北区監査委員

平成30年度決算の概要

一般会計決算の概要

平成30年度は、「北区中期計画(平成29年度～31年度)」や各種計画に基づく事業の構築やレベルアップを図るとともに、「北区版総合戦略」に掲げる北区の個性や魅力発信の施策充実にも取り組みました。

特に、少子高齢化への対応、防災・減災対策、新庁舎建設、児童相談所設置、十条駅や王子駅などの駅周辺のまちづくり、学校改築、東京2020オリンピック・パラリンピック競技大会を見据えた取組みなど、区が直面する山積した行政課題に積極的に取り組み、事業を着実に推進して未来への歩みを進めました。

一方で、日本経済は雇用・所得環境が引き続き改善するなど民需を中心とした景気回復が見込まれるものの、海外経済の不確実性や金融資本市場の影響などが懸念されて

います。北区においても、国の税制改正による地方消費税清算基準の抜本的な見直しの影響など先行きの不透明感が続く中、「北区経営改革プラン2015」に基づく使用料や広告料の改定などによる歳入確保や、既存事業の整理・見直しなどによる歳出抑制に取り組みました。

一般会計予算の歳入歳出は次のとおりです。
当初予算..... 1,556億9,800万円
補正予算..... △48億6,630万7千円
前年度からの繰越額..... 6,789万6千円
予算総額..... 1,508億9,958万9千円

歳入決算額は1,499億2,747万9千円、対前年度比62億5,080万3千円、4.4%の増となり、過去最大の決算規模となりました。地方消費税交付金が10億5,310万3千円の減となった一方、特別区交付金(※)が68億860万4千円の

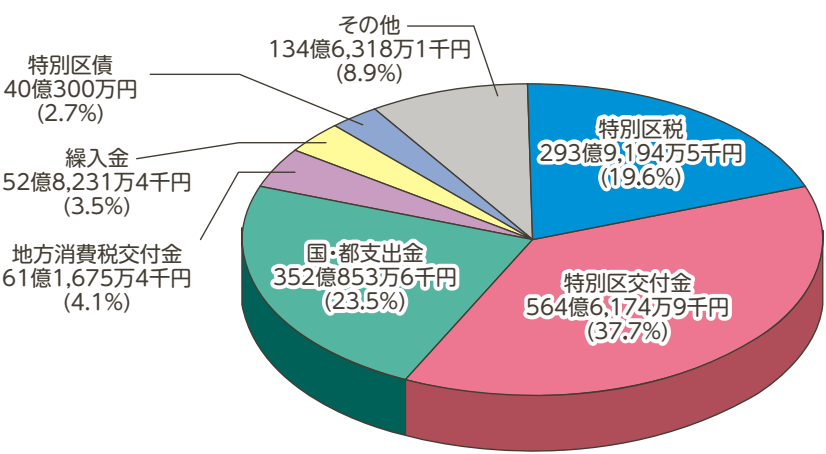
大幅な増となったことや、特別区税が6億739万7千円の増となったことなどによるものです。

歳入決算額についても1,452億5,430万8千円、対前年度比62億4,002万3千円、4.5%の増となり、過去最大の決算規模となりました。学校改築事業の事業量増などにより教育費が大幅な増となったことや、保育所待機児童解消対策等に伴う福祉費の増などによるものです。

歳入から歳出を差し引いた「形式収支」は46億7,317万1千円の黒字となり、翌年度へ繰り越すべき財源8,040万円を除いた「実質収支」は45億9,277万1千円となりました。

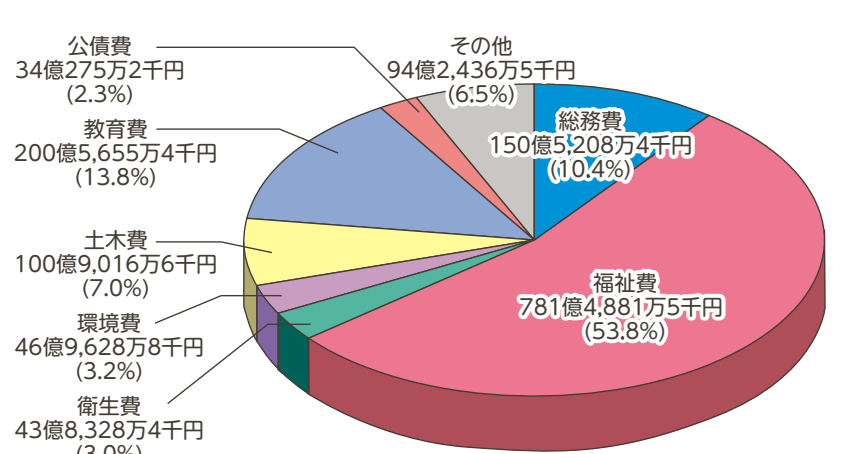
※特別区交付金とは、市町村民税法人分、固定資産税など、都区共通の財源から、都が特別区に一定の割合の額を配分する交付金です。ほかの市町村では、これらの税はすべて独自の財源となっています。

歳入総額 1,499億2,747万9千円 [収入率99.4%]



※収入率...予算総額に対する収入済額の割合

歳出総額(目的別) 1,452億5,430万8千円 [執行率96.3%]



※執行率...予算総額に対する支出済額の割合

普通会計決算の概要

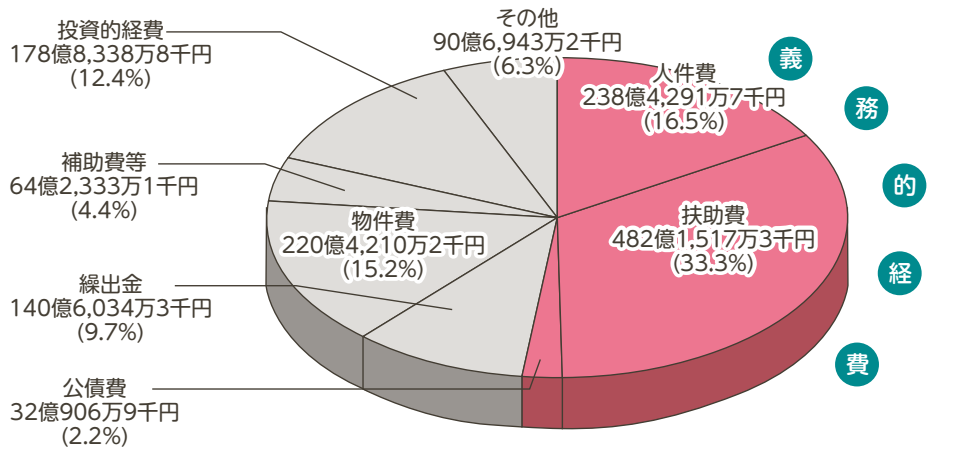
北区の会計を普通会計ベース(※)で性質別に見ると、義務的経費(人件費、扶助費、公債費)が52.0%(対前年度比1.8ポイント減)を占めています。

また、道路・公園などの土木施設や教育施設などの建設事業に係る経費である投資的経費は12.4%(対前年度比1.3ポイント増)です。

物件費、繰入金、補助費などのその他の経費は35.6%(対前年度比0.5ポイント増)です。

※普通会計とは地方公共団体ごとに少しずつ異なる会計の項目を、統一的な基準で分析できるよう再構成したものです。

歳出総額(性質別)普通会計ベース 1,447億4,575万5千円



※端数処理により、合計が一致しない場合があります

財政健全化判断比率の公表

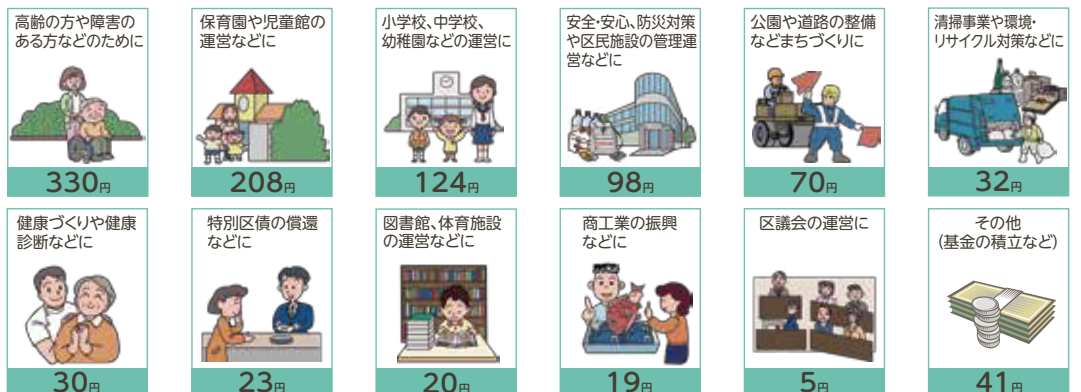
平成20年度から、地方財政健全化法に基づき、決算をもとに財政健全化判断比率を算出して、監査委員の審査に付した後、区議会に報告し、区民の皆さんに公表することが義務付けられました。

平成30年度決算に基づき算定した北区の比率は、審査の結果、いずれの比率も早期健全化基準を下回っており、財政が健全であることが認められました。

Table with 5 columns: 区分, 実質赤字比率, 連結実質赤字比率, 実質公債費比率, 将来負担比率. Rows include 北区の比率, 早期健全化基準, 財政再生基準.

※実質赤字額または連結実質赤字額がない場合及び実質公債費比率または将来負担比率が算定されない場合は「-」となります。

平成30年度北区決算にみる1,000円の使い方



※1,000円の使い方には、職員給与費として計153円が、それぞれの目的に含まれています

<広告>この欄は北区の事業ではありません、お問い合わせは各企業・団体へ

「わからないところ」をさがして、そこからなおす

『わが子を算数・数学のできる子にする方法』著者 小出順一の塾 個別指導塾 クレア・アカデミー

小学生・中学生・高校生、成績アップを。http://www.crea-academy.com 2週間の体験授業実施中【無料】王子本町 1-15-5 ☎ 03-3900-6667

記号の見方

対象 日 時 場 会 場 内 容 師 講 師 定 員 費 費用(記載のない場合は無料です)

申 申 込 方 法 問 問 合 せ

先 申 込 先

HP

ホームページ

EM

メール



## 主な事業の決算額

平成30年度に行った主な事業を、基本計画2015と中期計画に基づき、「3つの優先課題」に沿ってお知らせします

### 地震・水害に強い安全・安心なまちづくりに全力

#### 地域防災力の向上

避難所開設の手順を整理したキットを全避難所に導入したほか、避難所給水槽の更新、圧縮保管袋の新たな設置に加え、外国語を含めた「北区防災地図」を作成…… 2,796万8千円  
公園内への防犯カメラ設置

区内の大規模な公園などを対象に、順次、防犯カメラを設置することとし、平成30年度は中央公園と赤羽公園に各2台を設置 …… 279万7千円

### 長生きするなら北区が一番

#### 認知症の人にやさしいまち北区を目指して

認知症初期集中支援チームへの臨床心理士の参加、認知症地域支援推進員や認知症支援コーディネーターとしての看護師の配置時間拡大のほか、認知症家族介護者教室の開催など、認知症の人と家族を支える取組みを推進 …… 4,384万円

#### スマホアプリを活用した健康づくり

若い世代から健康的な行動が習慣化するように、スマートフォンアプリ「あるきた」を活用した「ウォーキングポイント事業」を実施 …… 781万9千円

#### 自ら取り組む健康づくりの支援

30歳から39歳の方を対象とした若年健診の開始、胃がん検診における内視鏡検診の導入、後期高齢者の歯周疾患健診を再編して実施する口腔機能維持向上健診など、自ら取り組む健康づくりを支援 …… 9,681万3千円

#### (仮称)区営シルバーピア滝野川三丁目の建設

滝野川三丁目区有地に、区営シルバーピアを建設するための工事に着手 …… 6億9,058万2千円

### 子育てするなら北区が一番

#### 保育所待機児童の解消

認可保育所や小規模保育事業所の整備等を通じて保育定員を拡大… 11億533万2千円

#### 学童クラブのニーズの高まりへの対応

小学校内の学童クラブ室の増設、敷地内の学童クラブ棟の新設等により定員の拡大を図るとともに、北区放課後子ども総合プラン(愛称:わくわく☆ひろば)を推進 …… 7億5,395万7千円

#### 妊娠から子育て期にわたる切れ目のない支援

妊娠、出産、子育ての各時期に保健師等による助言や切れ目のない母子保健サービス、子育て支援サービスを利用できるように継続的かつ包括的に支援 …… 1,322万9千円

#### 計画的な学校改築の推進

西が丘小学校の設計に着手するとともに、引き続き稲付中学校、田端中学校、浮間中学校の工事を実施し、さらに旧桜田小学校を改築ステーションとして整備 …… 69億4,306万8千円

### まちづくりの一層の推進

#### 十条駅・王子駅周辺のまちづくりの推進

十条駅西口地区市街地再開発事業の再開発組合への補助交付金等や十条駅付近連続立体交差事業の東京都への負担金を計上するとともに、王子駅前を中心としたエリアの整備計画を検討 …… 4億9,917万5千円

#### 魅力ある公園の整備

名主の滝公園について、魅力的な都市空間を再生するための再生整備に向けた設計等に着手するとともに、(仮称)滝野川三丁目公園新設の基本設計や(仮称)赤羽台のもり公園新設に向けて土壌汚染概況調査を実施 …… 4,163万4千円

### 東京オリンピック・パラリンピック開催を見据えて

#### 「トップアスリートのまち・北区」PRプロジェクト

ROUTE2020(※)トレセン通りの魅力アップに向け、フラッグ・看板等のデザイン製作や整備の設計などを実施するとともに、オリンピック・パラリンピアン等の参加によるスポーツイベントを実施 …… 2,025万2千円

#### 外国人観光客への北区らしいおもてなし

東洋大学との連携により、学生によるおすすめスポットの発掘・PR方法の検討や、サービス業版コミュニケーションボードを作成するとともに、商店街への「Kita City Free Wi-Fi」のアクセスポイント設置を助成 …… 293万4千円

### 「北区版総合戦略」の実現に向けて

#### 北区文化芸術振興ビジョンの改定

区の文化芸術活動の一層の振興を図ることを目的に、平成30年度から令和元年度にかけて、文化芸術振興ビジョンを改定 …… 102万4千円

#### 創造へのチャレンジによる地域産業活性化

地域産業のけん引役となる人材や企業の発掘・育成、ネットワーク形成を目的とした、ビジネスプランコンテストや区内中小企業の後継者等を対象としたセミナーを実施 …… 603万4千円

### その他

#### 「新庁舎建設基本計画」の策定に向けた取組み

国立印刷局王子工場用地の一部を新庁舎建設予定地とすることに決定したことを受けて、平成30年度から令和3年度にかけて、新庁舎建設基本計画を策定 …… 62万9千円

#### 応援サポーター基金の活用

北区応援サポーター寄附制度における寄附金を原資とした北区応援サポーター基金を、ウォーキングポイント事業に活用 …… 100万円

## 特別会計

### 国民健康保険事業会計

平成30年度決算は、制度の改正に伴い、国民健康保険事業会計の規模が縮小されたことなどにより、対前年度比で歳入歳出ともに13.4%の減となりました。

### 介護保険会計

平成30年度決算は、対前年度比で歳入が5.4%の増、歳出が2.6%の増となりました。

### 後期高齢者医療会計

平成30年度決算は、対前年度比で歳入が2.8%の増、歳出が2.9%の増となりました。

会計	歳入・歳出予算現額	収入済額	収入率	支出済額	執行率
国民健康保険事業会計	383億2,328万9千円	375億752万2千円	97.9%	367億3,776万7千円	95.9%
中小企業従業員退職金等共済事業会計	1億1,461万3千円	1億1,230万7千円	98.0%	1億1,230万7千円	98.0%
介護保険会計	314億4,422万円	310億7,684万1千円	98.8%	289億9,629万8千円	92.2%
後期高齢者医療会計	87億976万7千円	86億9,728万9千円	99.9%	84億8,529万2千円	97.4%

### 中小企業従業員退職金等共済事業会計

平成30年度決算は、退職者数の減少などにより、歳入歳出ともに、対前年度比で22.8%の減となりました。

## 地方消費税率引上げ分の社会保障施策の取組み

社会保障の安定財源の確保などを図る税制の抜本的な改革を行うため、平成26年4月1日から消費税及び地方消費税の税率が引き上げられ、増収分は、社会保障4経費(年金、医療及び介護の社会保障給付並びに少子化に対処するための施策)を含む社会保障施策に要する経費に充てられています。

平成30年度決算における北区の社会保障財源としての地方消費税交付金は、約28億8,000万円で、そのうち約6億7,300万円を保育所の待機児童の解消など社会保障の充実に係る経費に、約22億700万円を生活保護法に基づく保護費など社会保障の安定化に係る経費にそれぞれ活用しました。

区分	充当額	主な事業
社会保障の充実	6億7,300万円	保育所待機児童の解消事業、低所得者の国民健康保険料・介護保険料軽減など
社会保障の安定化	22億700万円	生活保護法に基づく保護費など

遺言・相続・離婚・借地借家・経営・交通事故・債務整理 など、お気軽にご相談ください

1960年に開設して以来、地域に根ざした実績

## 東京北法律事務所

☆無料法律相談会のご案内☆  
11月9日(土) 午前10時～午後5時  
※相談に来られる方は、当日でも構いませんので、事前にお電話を頂けますようお願いいたします。

北区王子本町1-18-1 北法ビル4階(北区役所正門前)  
☎03-3907-2105 HP [北法律] 検索

## 庭木1本からお手入れOK!

お約束

- ☑土日でもOKです
- ☑トイレはお借りしません
- ☑お茶はご遠慮します

●北区ニュースをご覧の方へ●(特別)  
生垣剪定幅1m(高さ2m)通常2,000円を1,000円!

株式会社 ガーデンエクスプレス  
足立支店 足立区入谷8-6-1 営業時間 9:00~17:00  
☎03-5838-0117

見積無料

## 北区ニュースに 広告を載せてみませんか

現在、北区ニュース11月20日号・12月20日号・令和2年1月20日号の広告を追加募集しています。規格や掲載料、申込方法など詳しくは北区ホームページをご覧ください。

☎広報課広告担当 ☎(3908)1102

講座・催しなどを往復はがき・ファクス・Eメールなどで申込む場合の記入例は9面をご覧ください



11月11日(月)～17日(日)は「税を考える週間」です

令和元年度「税を考える週間」の主な行事

目場 下表のとおり

Table with 4 columns: 行事名, 日程, 会場, 主催. Includes events like 'くらしと税金展' and '税理士による無料税務相談'.

年末調整・法定調書・給与支払報告書説明会及び消費税軽減税率制度説明会

「年末調整のしかた」及び「給与所得者の源泉徴収票等の法定調書の作成と提出の手引」などを用いて説明しますので、関係書類をお持ちください。

対 源泉徴収義務者(給与や賃金を支払っている事業者等)

目場 下表のとおり

Table with 3 columns: 開催日, 対象地域, 説明会場. Lists dates from 11/6 to 11/12 and locations like '北とぴあつつじホール'.

[時間] 午後1時30分～4時(1時開場) ※所定の日にご都合の悪い方は、ほかの開催日に出席できます。

問 王子税務署 ☎(3913)6211 税務課 ☎(3908)1113

※王子税務署では、自動音声での案内となります。説明会、用紙請求(源泉所得税・法定調書関係)は「2」番を選択し、下記内線を指定してください。

説明会・源泉所得関係…内線421～423(法人課税第2部門)

法定調書・年末調整用紙関係…内線221(管理運営部門)

消費税軽減税率制度関係…内線412(法人課税第1部門) ※年末調整のしかたなど、国税に関する一般的な相談は「1」番(電話相談センター)を選択してください。

王子法人会「税を考える週間」公開特別講演会

後援 北区

「やればできる」を「できる」に変えたピリギャルからのメッセージ

対 区内在住、在勤、在学の方

目 11月12日(火) 午後6時開演(5時開場)

場 北とぴあつつじホール

師 ウエディングアドバイザー 小林さやか氏

定 400名(申込順)

申 ファクス(記入例参照)で申込

問先 王子法人会事務局 ☎(5390)1112 FAX(5390)1115



e-Taxの利用手続きがより便利になりました

国税庁ホームページの「確定申告書等作成コーナー」で作成した申告書は、IDとパスワードがあれば、e-Taxで送信(提出)できます。

問 王子税務署個人課税第1部門 ☎(3913)6211(内線111)

王子税務署からのお知らせ

消費税の軽減税率制度に関する説明会

目 11月15日(金)・29日(金)、12月4日(水) ㊟午前10時30分～11時30分、㊠午後1時30分～2時30分 ※㊟㊠同一内容 定 各日各時間帯20名(先着順)

申 当日、直接会場へ

問場 王子税務署法人課税第1部門(王子3-22-15) ☎(3913)6211(内線412) ※お電話の際は自動音声で「2番」を選択してください

王子税務署窓口業務のお知らせ

令和2年1月より、窓口業務の見直しを行い、2階の「納税窓口」を他の窓口と統合します。 ※混雑が予想されますので、最寄りの金融機関等をご利用ください。

eLTAX(エルタックス)をご利用ください

税務課では、インターネットを利用した給与支払報告書(総括表・個人別明細書)の電子申告を受け付けています。

問 税務課 ☎(3908)1113 HP http://www.eltax.jp/

※エルタックスは、全国の地方公共団体が共同で運営する住民税の総合システムです。国税電子申告・納税システム[e-TAX]とは別のシステムですご注意ください。

11月5日(火)から住民票・印鑑証明書・マイナンバーカードなどに旧氏(旧姓)を併記できるようになります

旧氏とは?

過去の戸籍上の氏のことです。氏はその人に係る戸籍、または除かれた戸籍に記載がされています。

旧氏を併記すると

契約などさまざまな場面で活用することや、就職や職場等での身分証明に使うことができます。

旧氏を併記するために必要なもの

- 本人確認ができる書類
●併記を希望する旧氏(旧姓)の記載がある戸籍または除かれた戸籍から、現在の戸籍に繋がるまで関係するすべての戸籍謄本等及び除籍謄本等
●マイナンバーカードまたは通知カード(お持ちの方のみ)

申 必要書類を用意して直接窓口で申込 ※お手続きについてなど詳しくはお問い合わせいただくか北区ホームページをご覧ください。

[受付時間] 月～金曜 午前8時30分～午後5時

問場 王子区民事務所(区役所第二庁舎1階) ☎(3908)8745

赤羽区民事務所(赤羽1-1-38) ☎(5948)9541

滝野川区民事務所(西ヶ原1-23-3滝野川会館1階) ☎(3910)0141



マイナンバー-PRキャラクター マイナちゃん

国保

◆出産育児一時金の支給

北区国民健康保険に加入している方が出産(妊娠85日以上で死産、流産の場合を含む)したとき、出産育児一時金として42万円を世帯主に支給します。

原則として、北区国民健康保険が出産育児一時金を病院などに直接支払います(直接支払制度)。なお、出産する方が他の健康保険に本人として1年以上加入し、資格を喪失してから半年以内の出産については、前の健康保険から支給される場合があります。

直接支払制度を利用しない場合は、出産費用の全額を病院などに支払った後に、出産育児一時金の申請をしてください。

◆葬祭費の支給

北区国民健康保険に加入している方が死亡したとき、葬儀代金を支払った方(領収書の宛名の方)に、葬祭費として7万円を支給します。

=以下、共通=

問先 国保年金課国保給付係(区役所第一庁舎2階22番) ☎(3908)1132

◆10月下旬にジェネリック医薬品個別差額通知を送付します

対 北区国民健康保険の被保険者(18歳以上)で、生活習慣病や慢性疾患などで先発医薬品を服用しており、ジェネリック医薬品に切り替えた場合に薬代の自己負担額が一定以上減額になる可能性がある方

問 国保年金課国保給付係

☎(3908)1132

令和元年度事務事業評価の結果がまとまりました

●事務事業評価とは

事業にどれくらい人やお金を投入したかだけでなく、その事業本来の目的をどのくらい達成できたのか(成果)にも着目して検証します。

●事務事業評価の目標

①アカウントビリティ(行政の説明責任)を果たし、議会や区民との新たなパートナーシップ(協働関係)を築きます。

②本来の事業目的をどのくらい達成することができたか、「成果」に着目して行政改革を推進します。

③事業の「プラン(企画)→ドゥ(実施)→チェック(評価)→アクション(改善)」という行政活動の流れを、区政運営の仕組みの中に組み込みます。

④社会経済状況の変化に応じた全庁的な意識改革、能力開発を進めます。

●評価の対象

北区中期計画(平成29年度～平成31年度)に掲載されている全事業及び今年度2年目、5年目、10年目となる主な事業(節目事業)の148事業を評価します。

●評価の方法

まず、事業の目的・対象者等を振り返り、事業にかかるコストを把握します。

次に、事業の成果・効率性を計る指標と今後の目標値を設定し、そのうえで、事業課長が一次評価(簡易評価)を行います。

さらに、節目事業は、事業部長・政策経営部長による二次評価(重点評価)を行います。

●評価の集計…下表のとおり

Table with 8 columns: 評価対象事業, 維持・推進, 縮減, 拡充, 休止, 終了, 再開, その他. Rows include '簡易評価' and '重点評価(2年目、5年目及び10年目の事業)'.

●評価結果の公表

[閲覧場所] 北区ホームページ、図書館、地域振興室及び区政資料室(区役所第一庁舎1階)

問 経営改革・公共施設再配置推進担当課 ☎(3908)9334

記号の見方

対 対象日時会場

内 内容 師 講師 定 定員 費 費用(記載のない場合は無料です)

申 申込方法 問 問い合わせ

先 申込先

HP ホームページ

EM Eメール



## 東京北区渋沢栄一プロジェクトを推進します!

近代日本経済の礎を築いた渋沢栄一翁が、令和6年に刷新する一万円札の肖像に採用されることが決まりました。渋沢翁は、飛鳥山の一角に邸宅を構え、61歳から亡くなるまで過ごした北区にゆかりのある偉人です。

区では、渋沢翁の事績や精神を広く発信していくことにより、北区のイメージアップへとつなげる「東京北区渋沢栄一プロジェクト」を関係団体と協力しながら推進していきます。

問 広報課 ☎(3908)1102

### プロジェクトのキャッチコピーは LOVE LIVE LEAD

**LOVE** → 渋沢翁が愛した北区

**LIVE** → 渋沢翁が住んだ北区

**LEAD** → 時代の「始動」の拠点となった北区



東京北区 渋沢栄一プロジェクト

(肖像は渋沢史料館所蔵)

渋沢翁の精神を受け継ぎ、今を生きる私たちも北区をもっと好きになり、北区を盛り上げていこうという願いを込めています。プロジェクトや関連イベントについては、ホームページをご覧ください。



## 他自治体や民間団体とも連携を進めています!

### ~新一万円札の顔 渋沢栄一翁が繋ぐ~ 北区と深谷市 パネル展示

共催 北区・深谷市・(公財)特別区協議会  
協賛 渋沢史料館

日 10月1日(火)~11月2日(土)(日曜、祝日を除く) 午前9時~午後8時30分(土曜は午後5時まで) 場 東京区政会館(千代田区飯田橋3-5-1)



## 北区のまちなかでも盛り上がっています!

### パネル展示「渋沢栄一街中史料館」

主催 きたシティ・いい店&老舗の会  
共催 北区

日 11月8日(金)~令和2年3月31日(火)(12月29日(日)~令和2年1月3日(金)及び2月9日(日)を除く) 午前9時~午後9時 場 北とぴあ17階展望ロビー

内 渋沢翁が愛した王子飛鳥山を望む今・昔、91歳の生涯とその事績などを紹介

### グランド・オールド・マン我が街の偉人 渋沢栄一クイズラリー

主催 Kプランニング

区内の老舗の店主達を中心となり、王子・飛鳥山周辺を舞台にいい店・老舗の会の店頭にある問題を解いて巡る渋沢栄一翁に関するクイズラリーを開催します。

日 11月3日(祝)~12月24日(火)

[クイズラリー応募用紙配布場所] クイズラリー参加全店、北区役所、北とぴあ、図書館、北区飛鳥山博物館、荒川区役所、板橋区観光センター

=以下、共通=

問 [街中史料館・クイズラリーについて]

(有)Kプランニング(きたシティ) ☎(3943)1790



## ~中央公園・滝野川文化センター講座~

対 区内在住、在勤、在学の方(④のみ男性限定) 日 内 師 定 費 申 下 表 の と お り

\*1講座につき1名1通。詳しくはホームページをご覧ください。

問 場 先 ①② 〒114-0033 十条台1-2-1 中央公園文化センター(月曜、祝日休館)

☎(3907)5661 FAX(3907)5666

③④⑤ 〒114-8534 西ヶ原1-23-3 滝野川文化センター(月曜、祝日休館)

☎(5394)1230 FAX(5394)1231 HP <http://www.kita-bunka.com/>

講座番号	講座名	日時・講師	定員(抽選)	費用(全回分)	申込(記入例参照)	締切(必着)
①	区民講座 「外国人留学生と話して再発見!日本の文化と習慣」	12月4日(水) 午前9時30分~10時45分 12月11日(水) 午前11時30分~午後0時45分 [協力]中央工科大学国際コミュニケーション科	20名	無料	電話 直接窓口 はがき ファクス	11月24日(日)
②	区民協働講座 「ハーバリウム・テーブルフラワー・スワッグをつくり、クリスマスを手で飾ろう!」	11月28日~12月19日(12月12日を除く) 毎週木曜 計3回 午前10時~正午 師 林 一恵氏 [協力団体]フラワーサークル「ボヌール」	10名	4,500円 (花代・教材費)	電話 直接窓口 はがき ファクス	11月20日(水)
③	区民講座 「あなたの足は大丈夫? ~正しいケアを身につけて足元から健康に~」	①11月30日(土) ②12月7日(土) 計2回 午前10時~11時30分 師 ①都立駒込病院 皮膚・排泄ケア認定看護師 里見優子氏 ②足のトラブル専門家 松田耕一氏	24名	無料	直接窓口 はがき ファクス	11月16日(土)
④	区民協働講座 「みんなが喜ぶ!男のための家庭料理」	12月8日、令和2年1月12日、2月9日 各日曜 計3回 午後1時30分~4時30分 師 料理研究家 田口道子氏 [協力]キッチン北	12名	2,030円 (材料費・保険料)	往復はがき	11月20日(水)
⑤	特別講座 「北区の味☆ジョイントプロジェクト~フライパン一つで本格煮込みハンバーグ~」	12月4日(水) 午後7時~9時 師 トキハソース(株)・ごちそう亭	20名	1,500円 (トキハソース1本お土産付)	直接窓口 はがき ファクス	11月20日(水)

## 中央公園文化センター 区民講座

### 『日本語で学ぼう!外国人のための日本文化体験講座』

- 日本の文化を体験しながらで学んでみませんか?  
どうぞご参加、ご紹介ください。友達も作って楽しく学習しましょう!
- 対 象 区内在住・在勤・在学の外国人の方で少し日本語がわかる方 ※子ども同席可
  - 日 時 11月16日(土) 午後2時~4時
  - 内 容 毎年12月31日の深夜行われる「王子狐の行列」について話を聞き、行列の時にする狐のメイクとお囃子(太鼓)を体験する。
  - 会 場 中央公園文化センター
  - 定 員 20名(抽選)
  - 費 用 無料
  - 申 込 方法 ハガキ・ファクスに①~⑩を記載  
①氏名 ②住所 ③電話番号 ④年齢 ⑤性別 ⑥職業 ⑦国籍 ⑧話せる言語  
⑨日本にどのくらい住んでいますか ⑩ひらがなが読めますか・書けますか?  
または窓口・電話(日本語対応のみ)  
〒114-0033 北区十条台1-2-1 北区立中央公園文化センター  
電話:03-3907-5661 ファクス:03-3907-5666(月曜、祝日休館)
  - 申 込 締 切 11月9日(土)必着 ※定員に満たない場合は募集期間延長

Lifelong learning program for the Citizens at Chuo-Koen Culture Center  
Sign-up available for "Let's learn in Japanese: Experience Japanese traditional culture"  
Would you like to learn Japanese traditional culture throughout firsthand experience? Please join us/or refer your friends to our program. Let's enjoy learning with new friends!

- Open to foreign residents/workers in Kita-ku with elementary Japanese language skill  
\*You may attend the sessions with your child(ren) if necessary.
- Date/Time Saturday, November 16th / 2:00 p.m. to 4:00 p.m.
- Contents You hear the story about "Ouji Kitsune no gyoretsu" to be carried out on the middle of the night of December 31 every year. And experience the make "Ouji Kitsune" and musical accompaniment(drum).
- Place Chuo-Koen Culture Center
- Number Max. 20 people (We may draw a lottery if there are more than 20 applicants for this program)
- Fee Free of charge
- Application a. Send a post card or a fax with the following information ① to ⑩:  
①Name ②Current address ③Phone number ④Age ⑤Gender ⑥Occupation ⑦Nationality ⑧Language(s) you can speak ⑨Period of stay in Japan ⑩Can you read/write Hiragana? Reading: Yes/No/ Writing: Yes/No  
b. Visit/call us(Available only in Japanese)  
〒114-0033 Chuo-Koen Culture Center of Kita-ku, 1-2-1 Jujo-dai, Kita-ku  
Tel: 03-3907-5661 Fax: 03-3907-5666 (Closed on Mondays and Holidays)
- Application Deadline Saturday, November 9th, 2019 (We may extend the deadline if the available seats are not filled up)

### 中央公園文化センター 区民講座 『用日本語来学习! 为在日外国人举办的日本文化体验讲座』

- 通过身心感受来领会日本文化吧!  
欢迎参加, 也请介绍给您周围的亲朋好友。结交新朋友和大家一起愉快地来学习!
- 对 象 在区内居住、工作、上学, 并且懂简单的日语的 외국인 未就学的小孩也可参加
  - 日 期 令和元年(2019年)11月16日(星期六)下午2点~4点
  - 内 容 日本文化体验活动  
话题: 每年12月31日(除夕)深夜举行的跨年活动《狐狸游行》  
体验: 带上游行队伍的狐狸面具和狐狸彩妆/敲打太鼓
  - 会 场 中央公園文化中心
  - 员 额 20名(抽签决定)
  - 费 用 免费
  - 报 名 方法 寄明信片、或发传真, 记载以下①到⑩项  
①姓名 ②地址 ③电话号码 ④年龄 ⑤性别 ⑥职业 ⑦国籍 ⑧会说的语言 ⑨住在日本多长时间 ⑩是否会读、写平假名  
或直接来文化中心窗口、或打电话报名(仅限日语应对)  
〒114-0033 北区十条台1-2-1 北区中央公園文化中心  
电话:03-3907-5661  
传真:03-3907-5666(星期一、节假日闭馆)
  - 截 止 日期 11月9日(星期六)必须送达 ※若名额不足时, 将延长募集期间

講座・催しなどを往復はがき・ファクス・Eメールなどで申込む場合の記入例は9面をご覧ください



令和2年4月 保育園等の入園可能数

下表は入園可能数のお知らせです。申請にあたっては「保育利用案内」(保育課入園相談係及び区内の認可保育園等にありますが)をご確認ください。
※10月1日現在の在籍児童数から算出していますので、その後の入退園の状況で変動することがあります。
※入園可能数が0名でも、退園・転園などで空きが出る場合があります。希望園の数に制限はありません。希望する園はすべてご記入ください。

【保育園の見学をする方へ】保育園の見学は各園にお問い合わせください。各園の所在地及び電話番号は「保育利用案内」をご参照ください。令和2年開設の保育園は現在工事中のため、見学できません。
問 保育課入園相談係(区役所第一庁舎2階1番) ☎(3908)9129

Table with columns: 令和2年4月期 区立保育園(公設公営), 保育園名, 入園年齢, 延長, 0歳, 1歳, 2歳, 3歳, 4歳, 5歳. Lists various public and private daycares with their respective capacities.

Table with columns: 令和2年4月期 地域型保育事業(小規模保育事業所), 施設名, 入園年齢, 延長, 0歳, 1歳, 2歳. Lists small-scale community childcare facilities.

Table with columns: 令和2年4月期 事業所内保育事業所(地域枠), 施設名, 入園年齢, 延長, 0歳, 1歳, 2歳. Lists childcare facilities within business premises.

Table with columns: 令和2年4月期 区立認定こども園(保育部分), 施設名, 入園年齢, 延長, 3歳, 4歳, 5歳. Lists district-recognized child care centers.

Table with columns: 令和2年4月期 私立認定こども園(保育部分), 施設名, 入園年齢, 延長, 3歳, 4歳, 5歳. Lists privately recognized child care centers.

Table with columns: 令和2年4月期 区立保育園(公設民営), 保育園名, 入園年齢, 延長, 0歳, 1歳, 2歳, 3歳, 4歳, 5歳. Lists public-private partnership daycares.

Table with columns: 令和2年4月期 私立保育園, 保育園名, 入園年齢, 延長, 0歳, 1歳, 2歳, 3歳, 4歳, 5歳. Lists private daycares.

※1 桜田北保育園は、令和2年度に改修工事に着手するため、令和2年6月頃から令和3年2月(予定)まで、本・分園とも仮園舎(旧清至中学校、王子6-7-3)運営となります。仮移転期間中は、分園を一時送迎拠点としますので、原則、お子さんを分園に送迎していただき、分園と仮園舎の移動は保育園がバス送迎します。
※2 滝野川北保育園は、本園舎改修工事のため、令和元年12月から令和2年12月頃(予定)まで、仮園舎(滝野川北つばみ分園舎、滝野川5-44-15)において、両園一体的に運営します。改修工事終了後は、本園に移転のうえ統合し、令和3年4月に指定管理者制度の導入を予定しています。



東京都認証保育所・家庭福祉員で園児を募集しています(随時)

【入園可能園児】生まれた日を含めて58日目(さくらキッズは90日目)から2歳児までのお子さん(家庭福祉員は北区に住み登録のあるお子さん)
※東京都認証保育所・家庭福祉員とは都や区の基準を満たしている施設で、区と保育に関する契約を結んでいます。空き人数は変動しますので、入園希望の方は、各保育所・家庭福祉員へお問い合わせください。

問 保育課私立保育園係 ☎(3908)1333

東京都認証保育所(令和元年10月1日現在)

Table with columns: 保育所名, 所在地, 電話番号, 定員. Lists authorized childcare facilities in Tokyo.

※さくらキッズは令和2年3月31日(火)で認証保育所を終了し、認可保育園(仮称)さくらキッズ分園へ移行します。
※一時預かり保育を行っていますので詳しくは各保育所にお問い合わせください。

家庭福祉員(保育ママ)

Table with columns: 氏名, 所在地, 電話番号, 定員. Lists childcare workers (family welfare staff).

記号の見方 対象 日時 会場 内容 師 講師 定員 費用(記載のない場合は無料です) 申込方法 問い合わせ先 先 申込先 HP ホームページ EM Eメール



## 子育てするなら北區が一番

このマークは主に乳幼児を対象とした催しです  
**パパになるための半日コース**

**対** 区内在住で初めて赤ちゃんを迎える予定のパパ(出産予定月が令和2年2月~4月の方。パートナーも同席可)  
**日** 12月7日(土) ①午前9時30分~11時30分 ②午後1時30分~3時30分(いずれも30分前から受付) ※①②同一内容  
**内** 妊婦体験、育児体験実習、グループトーク  
**定** 各20組(抽選)  
**申** 往復はがき(記入例参照。予定日と希望時間(①②のどちらでも参加できる場合は希望順位)も記入)で、11月11日(月)(当日消印有効)まで ※車でのご来所はご遠慮ください。  
**問場先** 〒114-0024 西ヶ原1-19-12 健康推進課滝野川健康支援センター  
☎(3915)0184

## ぱくぱく子どもごはん講習会 ~幼児食へのステップアップ~

**対** 区内在住で平成30年10月~12月生まれのお子さん(第1子優先)の保護者(保育なし)  
**日** 11月21日(木) 午後1時30分~3時  
**場** 北区保健所1階相談室(東十条2-7-3)  
**内** 離乳食から幼児食への移行のポイント(お話と試食)  
**定** 20名(申込順)  
**申** 10月24日(木)午前9時から電話申込  
**問先** 健康推進課王子健康支援センター  
☎(3919)7588 ※11月末まで北区保健所内でエレベーター工事を予定していますので、あらかじめご了承ください。

## 歯っぴいファミリー講習会 ~はじめての歯医者さん体験!~

**対** 区内在住の平成30年8月1日~11月30日生まれのお子さんと家族  
**日** 11月29日(金) ①午後1時から ②2時15分から ※①②同一内容  
**内** 歯科医師による歯科健診体験、家族で取り組む生活習慣見直しコーナー  
**師** 滝野川歯科医師会歯科医師  
**定** ①②各15組(申込順)  
**申** 10月25日(金)午前9時から電話申込  
**問場先** 健康推進課滝野川健康支援センター(西ヶ原1-19-12)  
☎(3915)0184

## お外でどんぐり遊び!

●桐ヶ丘中央公園(桐ヶ丘2-7)  
**日** 11月3日(祝) 午前10時30分~午後5時  
●中央公園拡張部(十条台1-2-5)  
※中央図書館横  
**日** 11月4日(休)・11日(月)・17日(日)・18日(月) 午前10時30分~午後3時(日曜、休日のみ5時まで)  
=以下、共通=  
**申** 当日、直接会場へ  
**問** 北区で子どもの遊ぶ場をつくる会  
☎090(1767)9094  
※詳しくはホームページをご覧ください。  
**HP** <https://kita-asobo.jimdofree.com/>  
子ども未来課次世代育成係  
☎(3908)9097



## 北区飛鳥山博物館ちびっこ体験講座 「あすかやまのどんぐりでおもちゃをつくらう-マラカス編-」

**対** 幼児(平成28年4月2日~平成30年4月1日生まれ)と保護者1名(2~4名1組)  
**日** 11月9日(土) 午前10時~11時30分  
※荒天の場合は10日(日)に延期  
**場** 同館体験学習室・飛鳥山公園  
**師** 同館学芸員 **定** 20名(抽選)  
**費** 子ども1名100円(材料費・参加章)  
**申** 往復はがき(記入例参照。参加者全員の氏名・お子さんの生年月日も記入)または電子申請で、10月31日(木)午後3時(必着)まで  
**問先** 〒114-0002 王子1-1-3飛鳥山公園内 北区飛鳥山博物館(月曜休館)  
☎(3916)1133



## ママ応援プロジェクト 幼児コース 「自立した子どもを育てるには ~モンテッソーリ教育から学ぶ~」

**対** 区内在住、在勤の幼児の保護者(全回参加できる方) **日** 11月29日(金)、12月6日(金) 計2回 午前9時50分~11時50分  
**場** 北とびあ15階ペガサスホール  
**内** 『幼児のもののとらえ方・学び方』ほか ※主に1歳~3歳児に関する内容です。  
**師** 星美学園短期大学幼児保育学科准教授 井出麻里子氏 **定** 20名(抽選) ※保育あり(6カ月以上~未就学児)  
**申** 往復はがき(記入例参照。保育希望の方は、お子さんの氏名・ふりがな・年齢(2歳未満は月齢も)、手話が必要な方はその旨も記入)で、11月13日(水)(必着)まで  
**問先** 〒114-8546(住所不要)子ども未来課次世代育成係  
☎(3908)9097 FAX(3908)6606

## 中央公園文化センター子ども講座 「親子で挑戦!楽しい書道~きれいな字を書くコツとポイント~」

**対** 区内在住、在学の小学3年生~6年生と保護者(2名1組。初めて参加される方優先)  
**日** 12月1日~15日 毎週日曜 計3回 午前10時~正午  
**師** 日本教育書道連盟審査員 吉田一茲氏 **定** 15組(抽選) **費** 1組500円  
**申** はがき、ファクス(記入例参照。全員の氏名、お子さんの学校名・学年も記入)または電話、直接窓口で、11月15日(金)(必着)まで  
**問場先** 〒114-0033 十条台1-2-1 中央公園文化センター(月曜、祝日休館)  
☎(3907)5661 FAX(3907)5666

## 滝野川文化センター特別講座 「親子料理教室~今年のXmasは手づくりミートローフに挑戦してみませんか?~」

**対** 3歳~小学2年生のお子さんと保護者(2名1組) **日** 12月1日(日) 午前10時30分~午後1時30分  
**師** 食育指導士 伊藤由紀子氏 **定** 12組(抽選)  
**費** 1組3,500円(材料費・保険料含む)  
**申** はがき、ファクス(記入例参照)または直接窓口で、11月20日(水)(必着)まで  
**問場先** 〒114-8534 西ヶ原1-23-3 滝野川文化センター(月曜、祝日休館)  
☎(5394)1230 FAX(5394)1231

## 子どものためのおはなし会

区内各図書館で、赤ちゃん向け、幼児向け、小学生向けなどのおはなし会・紙芝居を行っています。11月中に行われるおはなし会の日程など詳しくは、下記コードまたは図書館ホームページをご覧ください。  
**問** 各図書館



## 幼児・小学生体操教室(Ⅳ期)

**対** 区内在住、在園の幼児(教室開始日4歳~6歳)及び小学生  
**日** 12月3日~令和2年1月28日(12月31日を除く) 毎週火曜 計8回 幼児...午後3時50分~4時40分 小学生...午後4時50分~5時40分 **[種目]** マット、跳び箱ほか  
**師** 株式会社総合体育研究所指導員  
**定** 各100名(抽選) **費** 800円(初回に集金)  
**申** 往復はがき(記入例参照。生年月日、性別、園名・学校名・学年も記入)で、11月7日(木)(当日消印有効)まで  
**問場先** 〒114-0024 西ヶ原2-1-6 滝野川体育館 ☎(3940)1801

## 北区環境大学 家族で体験学習! ~魚の形とくらし~

**対** 区内在住の就学前のお子さんと保護者(2名1組) **日** 11月17日(日) ①午前10時~11時30分 ②午後1時~2時30分  
※①②同一内容  
**内** 身近な魚を観察し、生き物の工夫について学びます。「マイ絵本」も作ります。  
**師** 東京家政大学環境教育学科教員など  
**定** 各回16組(抽選) **申** Eメール(記入例参照。①②の別と希望順位、全員の氏名・ふりがなも記入)で、11月7日(木)(必着)まで  
**問場先** 東京家政大学環境教育学科 宮本研究室(板橋区加賀1-18-1)  
**EM** kouza-kitaku@tokyo-kasei.ac.jp

## ボーイスカウトフェスタ2019 親子防災プレリニック

共催 北区教育委員会  
**対** 幼児~小学生  
**日** 10月27日(日) 午前10時30分~午後2時 ※小雨決行  
**場** 中央公園(十条台1-2-1)  
**内** フリークライミング、防災体験ゲームなど  
**申** 当日、直接会場へ  
**問** ボーイスカウト城北地区北区連絡会 長濱  
☎090(3087)7641



## 産業技術高専オープンカレッジ 自己PRが苦手な理系中学生のための自己発見講座

後援 北区教育委員会  
**対** 中学生  
**日** 11月23日(祝) 午前10時~正午  
**師** 同校教授 **定** 12名(抽選)  
**費** 2,500円  
**申** 11月7日(木)までにはがき(記入例参照。Eメールアドレスも記入)またはホームページから申込  
**問場先** 〒116-8523(住所不要)都立産業技術高等専門学校荒川キャンパス  
☎(3801)0145  
**HP** <https://www.metro-cit.ac.jp>

## 10月は食品ロス削減月間です 家庭でも「おいしく楽しく食べよう!!」

区では「全国おいしい食べきりネットワーク協議会」に参加し、10月30日の食品ロス削減の日を含む10月を食品ロス削減月間として食品ロス削減運動を推進しています。以下のような工夫をすることで家庭での食品ロスを減らすことができます。  
①賞味期限「おいしく食べることができる期限」を正しく理解する...賞味期限切れの食品は、自分で食べられるかどうかを判断する  
②買い物は必要に応じて...買い物前に冷蔵庫をチェックする  
③残さず使い切る...表示に従って、正しく保存し、献立や調理方法を工夫する  
北区ホームページでは、東京家政大学との連携事業で作成した「生ごみ削減レシピ」を公開しています。レシピを活用して、家庭でもおいしく楽しく食べ切りましょう。



野菜をたっぷり入れるヘルシーで栄養満点のメニューです。皮や茎、葉など、普段捨ててしまうところまで調理に使います。



生ごみ削減レシピ

また、年に2回程度リデュースクッキングレシピを使用した調理実習会を開催しています。今年度第2回調理実習会は、12月に開催します(予定)。詳しくは今後の北区ホームページなどでお知らせします。  
**問** リサイクル清掃課リサイクル生活係  
☎(3908)8538



講座・催しなどを往復はがき・ファクス・Eメールなどで申込み場合の記入例は9面をご覧ください



伝統工芸体験×観光ボランティアガイドツアー

日場内定費下表のとおり ※詳しくはホームページをご覧ください。

Table with 7 columns: 日程, 時間帯, 会場, 体験内容, 定員(抽選), 費用, ガイドエリア. Rows include activities like pottery and tea ceremony.

※午前9時～午後4時の間で2～3時間程度。複数申込可

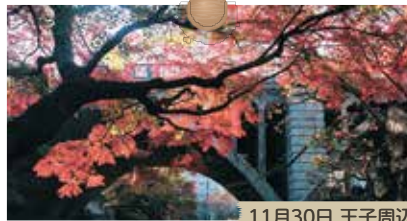
申往復はがきまたはEメール(記入例参照。人数と全員の氏名も記入)で、11月5日(火)(必着)まで

問先〒114-8503(住所不要)産業振興課観光振興担当 ☎(5390)1234

EMSangyoshinko2@city.kita.lg.jp HPhttp://www.kanko.city.kita.tokyo.jp/



12月1日 とんぼ玉



11月30日 王子周辺

北区文化財講演会

「赤レンガ棟100周年記念 歴史的建造物が図書館に生まれかわるとき」

日11月17日(日) 午後2時～4時

内中央図書館設計のコンセプトや保存活用のための工夫、建物の見どころなどを紹介します。

師(株)佐藤総合計画 篠原正樹氏 定80名(抽選)

申往復はがき(記入例参照)または電子申請で、11月7日(木)午後4時(必着)まで

問場先〒114-0002 王子1-1-3飛鳥山公園内 北区飛鳥山博物館

☎(3916)1133



岩手フェア2019開催!!



区内のお店で岩手県産の食材を用いた料理を提供するなどして、岩手県産食材の魅力を伝えます。

日10月29日(火)～11月30日(土)

場岩手フェア参加店舗

※詳しくはホームページをご覧ください。

問東京都北区中小企業経営診断協会 木野

☎(5939)6480

HPhttp://kita-kei-kyo.org/iwate/iwate-fair2019.html



健康ひとくちメモ 11月は糖尿病予防月間です

糖尿病の患者数は増加しており、糖尿病と糖尿病予備群を合わせると約2,000万人と推計されます。



糖尿病予防のポイント

- ①食事は主食・主菜・副菜をそろえバランスよくする
②野菜をたっぷり、ゆっくり食べる
③1日10分運動を増やす
④適正体重を維持する
⑤健康診断を受け、身体の状態を知る

健康推進課

11月のオレンジカフェきたい～な(認知症カフェ)のお知らせ

※地域で認知症への理解を広め、支え合いを進める場です。介護やもの忘れなどの相談もできます。

Table with 5 columns: 区分, 対象, 実施日, 場所, 問い合わせ先. Lists events like 'Orange Cafe' and 'Family Cafe'.



名主の滝オープンカフェの様子



長生きするなら北区が一番



健康増進センター(へるしあKITA)

①ダンベルエクササイズ

日11月22日(金)・29日(金) 計2回 午前10時～11時30分

内軽めのダンベル(0.5kg～1kg)を使った筋力トレーニング

②青竹エクササイズ

日11月26日(火) 午前10時～11時30分

内青竹(プラスチック製)を使った全身の血行促進運動

=以下、①②共通=

対区内在住、在勤で65歳以上の方

定30名(抽選)

申往復はがき(記入例参照)で、11月6日(水)(必着)まで

問場先〒114-0002

王子5-2-5-101

健康増進センター

☎(5390)2220



北区高齢者いきいきサポーター登録説明会

対区内在住で65歳以上の方

日11月19日(火) 午前10時～11時30分

場北とびあ9階901会議室 内いきいきサポーター受入施設でのボランティア活動時間に応じて交付金(上限あり)を申請できる

制度について説明後、希望者の登録申請を行います。【持ち物】介護保険被保険者証

定40名(申込順)

申10月20日(日)から電話申込

問先NPO法人東京都北区市民活動推進機構(北区NPO・ボランティアぶらざ内)(月曜、祝日休館) ☎(5390)1771

長生きするなら北区が一番

11月の健康に関する事業

(予)…予約制

北区保健所 ☎(3919)3101 FAX(3919)5163

Table with 5 columns: 区分, 対象, 実施日, 受付時間, 結果日. Lists health checkups like HIV, hepatitis, and STD tests.

※容器の事前受け取りをおすすめしています。多人数の申込は、事前にお問い合わせください。

健康増進センター ☎(5390)2220 FAX(5390)2233

Table with 4 columns: 区分, 対象, 実施日, 時間. Lists services like health assessment and walking programs.

※運動講座は、運動できる服装(更衣室あり)と室内用運動靴・水をお持ちください。

Table with 4 columns: 11月の電話相談, 日, 時間, 内容. Lists phone consultation hours and topics like eye, ear, and skin care.

北区医師会 医療電話相談 ☎(5390)3131 [時間]午後1時20分～2時50分

王子健康支援センター ☎(3919)7588 FAX(3919)5163
赤羽健康支援センター ☎(3903)6481 FAX(3903)6486
滝野川健康支援センター ☎(3915)0184 FAX(3915)0171

Table with 4 columns: 区分, 会場, 実施日, 詳しくはこちら. Lists various health events with QR codes for more info.

※相談・予約は各健康支援センターへお問い合わせください。
※王子健康支援センターでは、11月末まで建物内でエレベーター工事を予定しておりますので、あらかじめご了承ください。

記号の見方

対象

日時

会場

内容

講師

定員

費用

費用(記載のない場合は無料です)

申込方法

お問い合わせ

先

HP

ホームページ

EM

メール



**北區 情報の泉**

※10月1日から郵便料金が変わりましたのでご注意ください。詳しくは申込先にお問い合わせください。

**はがき等での申込記入例**

◆往復はがきは、返信面に住所・氏名を記入  
◆申込は原則1名1通

- ①講座・催し名
- ②郵便番号・住所 (在勤・在学の方は勤務先・学校名・学年を記入)
- ③氏名 (ふりがな)
- ④年齢
- ⑤電話番号 (FAX 番号)
- ⑥その他必要事項

## お知らせ

### ◆休日納税相談窓口

特別区民税・都民税の納税に関する休日相談を行います。納付が困難な事情がある場合、納付の相談をお受けしています。なお、相談の際は困難な事情がわかる資料などをお持ちください。

**日** 11月10日(日) 午前9時～午後4時  
**問場** 収納推進課(区役所第一庁舎2階19番) ☎(3908)1129

### ◆「外国人意識・意向調査」にご協力ください

この調査は、多文化共生を推進するため策定した「北區多文化共生行動計画」に基づき、外国人の意識・ニーズを把握し、今後の多文化共生に役立てるために実施します。

区内在住の20歳以上の外国人の方の中から2,000名を無作為抽出の方法で選出しました。調査対象となった方には調査票を10月31日(木)以降に郵送でお送りしますので、同封の封筒でご返送くださいますよう、ご協力をお願いします。なお、本調査は、区の委託した調査機関が実施しています。

**問** 総務課総務係 ☎(3908)8623



### ◆第2回北區地域包括ケア推進計画策定検討委員会

**日** 11月1日(金) 午前10時から  
**場** 北とびあ14階カナリアホール  
**申** 傍聴希望の方は、当日、直接会場へお越しください。  
**問** 高齢福祉課高齢福祉係 ☎(3908)1158

### ◆東京文化財ウィーク2019 国重要文化財 旧醸造試験所第一工場を特別公開します

**日** 10月29日(火)～11月1日(金)  
午前10時～午後3時  
**場** 旧醸造試験所第一工場(滝野川2-6-30) **申** 当日、直接会場へ  
※連日、ガイドツアーも実施します(約1時間程度。午前10時30分から・午後2時から)。  
**問** (公財)日本醸造協会 ☎(3910)3853

### ◆北區飛鳥山博物館文化の日無料観覧のお知らせ

**日** 11月3日(祝) 午前10時～午後5時  
**内** 「文化の日」にちなんで常設展示室の観覧料が無料となります。また、当日は飛鳥山博物館秋期企画展「古写真はわたしたちに何を伝えるのか?～写された幕末・明治の北區の名所～」(無料)を開催しています。  
**問場** 北區飛鳥山博物館(王子1-1-3飛鳥山公園内) ☎(3916)1133

### ◆第8回東京都北區文化芸術ビジョン検討委員会

**日** 10月28日(月) 午後7時から  
**場** 北とびあ9階901会議室  
**申** 傍聴希望の方は、当日、直接会場へお越しください。  
**問** 文化施策担当課 ☎(5390)0093

### ◆受験生チャレンジ支援貸付事業

**対** 中学3年生、高校3年生などのお子さんを扶養する方(取得制限など条件あり)  
**内** 受験料や学習塾などの受講費用を無利子で貸付(高校・大学に入学した場合に、申請することにより返済免除になることがあります) **申** 令和2年1月31日(金)までに電話予約後、直接窓口で申込  
※10月から1月まで第3土曜(午前9時～正午)に予約者のみ相談受付可  
※対象者の条件や貸付限度額などについてはホームページをご覧ください。  
**問先** 北區社会福祉協議会生活困窮者自立支援係福祉資金担当(岸町1-6-17) ☎(3907)9494  
**HP** <http://www.fukushihoken.metro.tokyo.jp/seikatsu/teisyotokusyataisaku/jukenseichallenge.html>

### ◆街頭労働相談を実施します

**日** 10月25日(金) 午前11時～午後3時  
**場** 池袋駅西口東武ホープセンター地下1階通路(豊島区西池袋1-1-30)  
**申** 当日、直接会場へ  
**問** 東京都労働相談情報センター池袋事務所 ☎(5954)6501

### ◆空き家無料相談会

後援 北區  
**対** 区内に空き家をお持ちの方または空き家になる見込みのある方  
**日** 11月12日(火) 午後2時～4時  
**場** 区役所第一庁舎1階ロビー  
**内** 空き家の有効活用、相続問題、空き家関連法令等のワンストップの相談会です。  
**申** 当日、直接会場へ  
**問** 東京都建築士事務所協会北支部 木佐貴 ☎(3901)9351

## 休館

- 赤羽図書館・東田端図書館  
**日** 11月26日(火)～28日(木)  
**内** 特別整理のため、利用できません。  
**問** 中央図書館 ☎(5993)1125
- 赤羽文化センター  
**日** ①11月11日(月) ②19日(火)  
**内** ①予約システム停止日のため、②施設保守点検・定期清掃日のため、施設の利用及び利用申込の受付はできません。  
**問** 赤羽文化センター ☎(3906)3911
- 障害者福祉センター  
**日** ①11月3日(祝) ②4日(休) ③23日(祝)  
**内** ①②は全館殺虫消毒のため、③は全館一斉清掃のため、利用できません。  
**問** 障害者福祉センター ☎(3905)7111

## 募集

### ◆令和元年度北區職員募集

**【募集職種】** 学芸研究、看護師、技能VI〔作業Ⅱ(清掃作業等)〕、育児休業代替任期付職員〔福祉(保育士)、歯科衛生、栄養士)〕  
※受験資格や選考方法、受験手続など詳しくは、北區ホームページをご覧ください。  
**【申込期限】** 11月7日(木)(当日消印有効)  
**【一次選考日】** 11月23日(祝)  
**【募集案内及び申込書の配布場所】** 職員課(区役所第一庁舎3階8番)、区民事務所、図書館など。北區ホームページからもダウンロードできます。  
**問** 職員課人事係 ☎(3908)8031



### ◆北區創業支援施設ネスト赤羽 使用者募集(令和2年1月入居)

- ①オフィス使用者  
**対** 創業間または創業後3年以内の方  
**【募集数】** 2室  
**【使用期間】** 3年間
- ②eスタートスペース使用者  
**対** 1年以内に創業予定または創業間もない方  
**【募集数】** 2ブース  
**【使用期間】** 6カ月間(審査後3回まで更新可)  
**【募集部屋・使用料など】** 下表のとおり

オフィス使用料 ※別途保証金、電気使用料がかかります。

階	室番号	面積	使用料(月額)	共益費(月額)
1階	101	15.38㎡	3万1,520円	1万450円
2階	210	15.22㎡	3万1,200円	1万340円

eスタートスペース使用料

1階	E3、E8	約2㎡	4万3,200円(6カ月)を使用登録時に前払い
----	-------	-----	-------------------------

=以下、①②共通=  
※入居審査あり。詳しくはホームページをご覧ください。  
**日** 11月20日(水)午後5時までに直接窓口で申込  
**問場先** ネスト赤羽(赤羽1-59-9) ☎(3598)0571  
**HP** <http://www.nest-akabane.com/>

### ◆障害者福祉センター高次脳機能障害訓練利用者募集

**対** 区内在住40歳～64歳の高次脳機能障害の方で、病院での訓練終了後も継続して訓練することが望ましい方、または軽度の若年性認知症の方 ※医療機関のリハビリとは併用できません。  
**日** 令和2年1月から開始 ※水・木曜で実施  
**内** 高次脳機能障害訓練  
**申** 事前見学(予約制)をして、11月5日(火)までに直接窓口で申込  
**問場先** 障害者福祉センター事業係機能訓練室(中十条1-2-18)(月～金曜 午前9時～午後5時) ☎(3905)7121

### ◆フリーマーケット 出店者募集

●赤羽エコ広場館  
**日** 12月8日(日) 午前10時～午後2時(雨天決行) **【出店数】** ワゴン15店(抽選)  
**【出店料】** 500円(幅1.2m×奥行0.7m×高さ0.8m)  
**申** 往復はがき(記入例参照)で、11月10日(日)(必着)まで  
**問場先** 〒115-0045 赤羽1-67-62 赤羽エコ広場館「フリマ」係(水曜、祝日休館) ☎(3902)3196(午前10時～午後5時)

●赤羽公園 後援 北區  
**日** 12月1日(日) 午前9時～午後3時(雨天の場合は8日(日)に順延)  
**場** 赤羽公園(赤羽南1-14-17)  
**【出店数】** 50店(抽選)  
**【出店料】** 1,500円(2m×3m)  
**申** 往復はがき(記入例参照)。搬入時の車使用の有無、携帯電話をお持ちの方は携帯番号も記入)で、11月20日(水)(当日消印有効)まで  
**問先** 〒169-0073 新宿区百人町4-6-12-404 スマイル ☎090(7177)8877

### ◆TOKYOウォーク2019

後援 北區  
**日** 12月7日(土)  
**内** 都立赤塚公園(板橋区高島平3-1)をスタート・ゴール会場とし、新高島平～浮間舟渡～北赤羽～赤羽岩淵～本蓮沼～志村一里塚～田柄川緑道～下赤塚などを巡ります。  
**定** 4,500名(先着順)  
**費事前申込**…大人1,000円、中高生・75歳以上500円 **当日申込**…大人1,500円、中高生・75歳以上1,000円 ※小学生以下無料  
**申** 電話またはホームページから申込  
**【事前申込締切日】** 11月18日(月)  
**先** スポーツエントリー ☎0570(039)846(月～金曜 午前10時～午後5時30分)  
**HP** <https://www.tokyo-walk.jp/>  
**問** 大会事務局 ☎(5256)7855



## 講座・催し

### ◆古民家工作教室「木の実のリース作り」

**対** 区内在住、在勤、在学の小学生以上の方(小学3年生以下は要送迎)  
**日** 11月23日(祝) 午後1時～3時  
**内** ドングリや松ぼっくりでリースを作ります。  
**定** 24名(抽選)  
**申** 往復はがき(記入例参照。全員(2名まで)の住所・氏名・ふりがな・年齢(学生は学年)、電話番号も記入)で、11月8日(金)(必着)まで  
**問場先** 〒115-0055 赤羽西5-2-34 赤羽自然観察公園内 北區ふるさと農家体験館 ☎(5993)8361



### ◆経営支援セミナー「ビジネスで役立つ身近なIT活用セミナー」

**対** 中小企業経営者(区内事業者優先、起業前の方は具体的なプランのある方)  
**日** 11月19日(火) 午後2時～4時  
**場** 北とびあ8階803会議室  
**師** 北區IT・IoT相談員 依田 忠氏  
**定** 20名(申込順) **申** 電話またはEメール(記入例参照。業種、法人の場合は法人名も記入)で、11月15日(金)(必着)まで  
**問先** 産業振興課経営支援係 ☎(5390)1237  
**EM** shien@city.kita.lg.jp

講座・催しなどを往復はがき・ファクス・Eメールなどで申込み場合の記入例は左上をご覧ください



講座・催し

◆事例から学ぶ中小企業のIoT活用セミナー

対 中小企業の従業員の方または関心のある方
日 10月29日(火) 午後3時~5時
場 北とびあ7階701会議室
内 製品の付加価値化や技術開発の推進を図るため、IoT等の先端技術の活用について、具体的な事例から学びます。
師 Creative Works代表 宮本 卓氏
定 50名(申込順)
申 詳しくは、北区ホームページをご覧ください。
[申込締切] 10月28日(月)
問 産業振興課商工係 ☎(5390)1235



Creative Works 代表 宮本 卓氏

◆女性の再就職支援セミナー

日 11月7日(木)・8日(金)・12日(火)・13日(水)・14日(木) 計5回 午前10時~午後1時
※事前に事業説明会参加が必要。詳しくは、ホームページをご覧ください。
場 北とびあ8階会議室
定 10名(申込順) ※保育あり
申 電話またはホームページから申込
問先 [委託事業者] ヒューマンリソシア(株) 北区女性再就職支援事業事務局
☎(6863)9961
HP https://pss.resocia.jp/pss/kitaku\_jyosei/
産業振興課産業振興係 ☎(5390)1234
申込コード



◆ネイチャーガイドのおもしろ自然講座「紅葉の平林寺」

対 区内在住、在勤、在学の小学生以上の方(中学生以下は保護者同伴)
日場 ①11月17日(日) 午前10時~11時...滝野川体育館 ②30日(土) 午前9時50分~午後3時...平林寺(埼玉県新座市)
計2回 ※②は新座駅に集合・解散
内 ①座学 ②フィールド自然探求講座
師 森林インストラクター 中島典則氏
定 40名(抽選)
費 中学生以上3,000円(ガイド料・保険料含む)
※小学生は無料。交通費別
申 往復はがき(記入例参照)で、11月2日(土)(当日消印有効)まで
問先 〒114-0024 西ヶ原2-1-6 滝野川体育館 ☎(3940)1801

◆エコベルデみどりの教室

①クリスマスリースをつくろう
対 区内在住、在勤、在学の4歳以上の方(小学生以下は保護者同伴)
日 11月30日(土) 午前10時~正午
費 200円
②寄せ植えを楽しもう(初心者向け)
対 区内在住、在勤、在学の18歳以上の方
日 12月7日(土) 午前10時~正午
費 1,000円
=以下、①②共通=
定 30名(抽選)
申 往復はがき、ファクス、Eメール(記入例参照)で、①11月19日(火) ②26日(火)(いずれも必着)まで
問場先 〒114-0003 北区豊島5-6-1 みどりと環境の情報館(エコベルデ)(月・火曜休館)
☎(3913)8340 FAX(5902)3887
EM ecoverde@eco-plan.jp

◆自然ふれあい情報館

①自然ガイド「自然と遊ぼう!まつり」
対 区内在住、在勤、在学の方
日 11月17日(日) 午前10時~午後3時
申 当日、直接会場へ
②自然教室「自然の素材でクリスマスリースをつくろう」
対 区内在住、在学の5歳以上の方(小学3年生以下は保護者同伴)
日 12月1日(日) 午前10時~11時30分
定 20名(抽選)
申 往復はがき、Eメール(記入例参照。電話は当日連絡のつく番号を記入)で、11月21日(木)(必着)まで
=以下、①②共通=
問場先 〒114-0031 十条仲原4-2-1 清水坂公園内 自然ふれあい情報館(月曜休館(祝日の時は翌日))
☎(3908)0804
EM jyohokan@eco-plan.jp



自然ガイド

◆滝野川会館講座

①リラックスヨガ
日 12月5日~令和2年2月13日(1月2日を除く) 毎週木曜 計10回 午後6時45分~7時45分
②パワーヨガ
日 12月5日~令和2年2月13日(1月2日を除く) 毎週木曜 計10回 午後8時~9時
③焼酎ってどんなお酒(焼酎の試飲と軽食付き)
日 11月11日(月) 午後7時~9時
=以下、①~③共通=
対 20歳以上の方(①②は女性限定)
定 ①②24名 ③25名(いずれも抽選)
費 ①②1万円 ③2,800円(いずれも教材費込)
申 往復はがき(記入例参照)で、10月30日(水)(必着)まで ※1通につき1講座
問場先 〒114-8534 西ヶ原1-23-3 滝野川会館 ☎(3910)1651

◆第111回「図書館で読書会」

日 11月16日(土) 午後2時30分~4時
内 参加者同士で課題本についての感想を話し合います。今回の課題本は『変身』(フランツ・カフカ著)。ある朝、不安な夢から目覚めたら、ベッドのなかで、自分が巨大な虫に変わっているのに気がついた……。
申 当日、直接会場へ
問場 中央図書館事業係(十条台1-2-5)
☎(5993)1125

◆秋の植物ソバの勉強とソバ打ち体験

主催 赤羽自然観察公園ボランティアの会
日 11月17日(日) 午前10時~午後1時
場 赤羽自然観察公園管理棟(赤羽西5-2-34)
内 秋の植物ソバについて勉強し、ソバ打ちの体験・試食します。
定 16名(抽選) 費 800円(材料費・保険料含む)
申 往復はがき(記入例参照)で、10月30日(水)(必着)まで
問先 〒114-8508(住所不要)道路公園課公園河川係 ☎(3908)9275

◆赤羽自然観察公園「秋まつり・活動展」

主催 赤羽自然観察公園ボランティアの会
日 11月3日(祝) 午前10時~午後2時30分
※小雨決行
場 赤羽自然観察公園(赤羽西5-2-34)
内 自然観察会、活動展示、手づくり輪投げ、葉づくり体験、福祉販売など
申 当日、直接会場へ
問 道路公園課公園河川係
☎(3908)9275



古民家での紙芝居

◆区内施設の見学会

対 区内在住、在勤、在学の20歳以上の方
日 11月28日(木) 午後1時~4時30分(予定)
[見学施設] 荒川知水資料館(アモア)、岩淵水門(青水門)・旧岩淵水門(赤水門)
[交通手段] マイクロバス
定 15名(抽選)
申 往復はがき(記入例参照。全員(3名までの住所・氏名・年齢・性別・電話番号、在勤・在学の方は勤務先・学校名も記入)で、11月8日(金)(必着)まで
※動きやすい服装でご参加ください。
問先 〒114-8508(住所不要)広報課区民相談室 ☎(3908)1101

◆滝野川会館プチコンサート

日 10月28日(月) 正午~午後1時
場 滝野川会館1階大ホール
内 ピアノ...南部英美
申 当日、直接会場へ
問 滝野川会館(西ヶ原1-23-3)
☎(3910)1651



◆北清掃工場の個人見学会

日 11月9日(土) 午後1時30分~3時
定 50名(申込順)
申 11月7日(木)午後3時までに電話申込
問場先 北清掃工場(志茂1-2-36)
☎(3598)5341(月~土曜 午前9時~午後5時)

◆王子福祉作業所「あすか祭」

日 11月9日(土) 午前10時10分~午後3時
内 作業実演、アトラクション(踊り、和太鼓)、作品展示、自主生産品販売、模擬店、喫茶、バザー、ゲームコーナーなど
申 当日、直接会場へ
問場 王子福祉作業所(王子2-19-20)
☎(3919)9575



◆輝く☆未来の星アカンサスコンサートご招待

東京藝術大学附属音楽高校の生徒たちが企画・出演する、室内楽コンサートです。
日 11月21日(木) 午後4時開演(3時30分開場)
場 北とびあつつじホール
申 往復はがき、Eメール(記入例参照)で、11月5日(火)(必着)まで ※未就学児不可。詳しくは、ホームページをご覧ください。
問先 〒114-0003 北区豊島5-3-13 北区文化振興財団ココキタ「輝く☆未来の星アカンサスコンサート」N係
☎(6338)5711
EM kcf\_bunkasinkou@kitabunka.or.jp
HP https://kitabunka.or.jp/about/acanthus/

◆ぶらざdeおしゃべり

日 11月6日(水)・14日(木)、12月4日(水)・12日(木)、令和2年1月9日(木) いずれも午前10時~正午
内 どなたでも参加でき、自由に話せる交流の場です。あなたのお話を北区で活動する傾聴ボランティアの皆さんが伺います。
※お話の内容は口外しません(秘密厳守)。
申 当日、直接会場へ
問場 北区NPO・ボランティアぶらざ(北とびあ4階) ☎(5390)1771

◆大井競馬「東京メトロポリタンウィーク」~東京23区の魅力を発信~

北区にちなんだレースは11月11日(月)に実施します。
日 11月11日(月)~15日(金) 午後2時(開門予定)
場 大井競馬場(品川区勝島2-1-2)
内 23区にちなんだレース、23区PRブース、名産品の販売(実施要確認)
費 100円(入場料) ※14歳以下無料。19歳以下の方のみでの入場及び勝馬投票券の購入不可
問 特別区競馬組合競馬事務局
☎(3763)2151
HP http://www.tokyocitykeiba.com

◆赤羽文化センター学習成果発表会

①区民講座発表会「二十四式太極拳演舞~地域にひろげよう!太極拳の輪~」
日 11月2日(土) 午前10時30分~11時30分(10時開場)
[参加] 赤羽文化センター区民講座参加者、北区太極拳愛好会
②赤羽文化ひろば11月のプログラム
主催 赤羽文化センター利用団体連絡協議会
●エッセイの発表と体験
日 11月9日(土) 午後1時30分~3時(1時15分開場)
[参加団体] エッセイ作文の会
●新大正琴ミニコンサート
日 11月30日(土) 午後2時~3時30分(1時30分開場)
[参加団体] 新大正琴愛好会、新大正琴コスモス会
=以下、①②共通=
※詳しくはホームページをご覧ください。
申 当日、直接会場へ
問場 赤羽文化センター(赤羽西1-6-1-301) ☎(3906)3911
HP http://www.kita-bunka.com



記号の見方

対象

日

日時

会場

内容

講師

定員

費用

費用(記載のない場合は無料です)

申込方法

お問い合わせ

先

申込先

HP

ホームページ

EM

Eメール



## ◆滝野川文化センター祭

主催 滝野川文化センター利用団体連絡協議会  
 日 11月9日(土)・10日(日) 午前10時～午後4時 年内に1度の学習成果発表です。  
 絵画・陶芸・手工芸の展示、コーラスや楽器演奏、着付け、マジックなどの実演、軽食販売  
 ※9日のみお茶席・香席(各有料)  
 ●滝野川文化センター祭公開事業  
 「中高年の方の体力の保持・転倒防止に! すわって伸びのび「北区さくら体操」」  
 日 11月9日(土) 午後2時～2時30分  
 場 滝野川会館大ホール  
 師 健康増進センター運動指導員  
 [協力] さくら体操指導員  
 申 当日、直接会場へ  
 =以下、共通=  
 問 場 滝野川文化センター(西ヶ原1-23-3)  
 ☎ (5394) 1230(月曜、祝日休館)  
 HP <http://www.kita-bunka.com>



## ◆北管ネット秋季マンションセミナー

後援 北区  
 日 11月4日(休) 午後2時～4時  
 場 東田端地域振興室2階会議室(東田端1-12-14) 内 マンションの管理費や修繕積立金について  
 師 (株)メルすみごち事務所 マンション管理士 武居知行氏 定40名(申込順)  
 申 開催日当日までにファクス、Eメール(記入例参照)または電話、ホームページから申込  
 問 先 NPO法人北区マンション管理組合ネットワーク事務局 小川  
 ☎ (3893) 9792 FAX (3893) 9793  
 EM [kitakannet@aol.com](mailto:kitakannet@aol.com)  
 HP <http://www.kitakan.in/>

## ◆第32回おとなのためのおはなし会

後援 北区教育委員会  
 対 18歳以上の方(乳幼児同伴はご遠慮ください)  
 日 11月17日(日) 午後1時30分～4時  
 場 中央図書館3階ホール(十条台1-2-5)  
 内 「黒いお姫さま」「おくさまの部屋」「ラプンツェル」ほか  
 申 当日、直接会場へ  
 問 北区おはなしの会 和泉じゅん子  
 ☎ 042(469)3118

## ◆飛鳥山マルシェ

後援 北区  
 日 11月3日(祝) 午前11時～午後5時  
 場 飛鳥山公園(王子1-1-3)  
 内 多目的広場でのマルシェのほかに、ステージ等での催しがあります。詳しくは、ホームページをご覧ください。申 当日、直接会場へ  
 問 (一社)東京北区観光協会  
 ☎ (5390) 1166  
 HP <http://prkita.jp/leiji/>



## スポーツ

### ◆ゴルフコース練習会

後援 北区体育協会  
 対 区内在住、在勤、在学の方及び北区ゴルフ連盟会員  
 日 11月12日(火) 午前8時30分スタート  
 場 ディアレイクカントリー倶楽部(栃木県鹿沼市玉田町1200) 定60名(申込順)  
 申 はがき、ファクス、Eメール(記入例参照)で、10月31日(木)(必着)まで  
 ※詳しくはホームページをご覧ください。  
 問 先 〒114-0002 王子1-4-1サンスクエア内 北区ゴルフ連盟事務局 片平  
 ☎ 090(6474)5562  
 FAX (3914) 0120  
 EM [katahira@npd.co.jp](mailto:katahira@npd.co.jp)  
 HP <https://kita-golf-federation.jimdofree.com/>

## 健康いきいき情報

### ◆胃・大腸がん検診(検診車方式)

対 区内在住の35歳以上の方  
 日 場 王子会場(北区保健所)…令和2年1月17日(金) 赤羽会場(赤羽会館)…23日(木) 内 胃がん検診…胃エックス線撮影 大腸がん検診…便潜血反応検査  
 定 45名(申込順)  
 申 電話申込 ※胃がん検診のみ希望か、同日実施の大腸がん検診も希望かお知らせください。  
 問 先 健康推進課コールセンター  
 ☎ (3908) 9034

●社交ダンス「シルエット」 対 初級者～中級者 日 毎週木曜 午前10時～正午 場 赤羽会館 費(入)2,000円、1カ月3,700円 [PR] 現役プロの丁寧指導。会員仲良し笑顔でダンス。男性歓迎 問 星野 ☎ 080(1190)3865  
 ●チェリーハーモニカメイツ 日 毎月第2・4月曜 午後1時30分～4時30分 場 滝野川西ふれあい館 費(入)1,000円、1カ月2,000円 [PR] 愛好家が集いハーモニカを楽しんでいます。一度見学を 問 金澤 ☎ (3914)6884  
 ●西が丘水泳同好会 日 毎週土曜 午後0時40分～2時10分 場 国立スポーツ科学センター 費3カ月1万円 [PR] 競泳や遠泳、健康増進のための自主練習を行っています 問 戸井田 ☎ 090(9319)3700  
 ●マンデーズ 英会話 対 40歳以上の方 日 毎月第1・3・4月曜 午後6時30分～8時30分 場 岸町ふれあい館 費1カ月6,500円 [PR] やさしい日常英会話教室です。中高年の皆さまLet's try! 問 森川 ☎ (3911)4296

## ◆まだ間に合います!禁煙治療費助成事業

対 区内在住、禁煙を希望する方(現在治療中の方を除く、年度内一人1回)  
 内 申 北区ホームページまたは北区ニュース4月1日号をご覧くださいか、お問い合わせください。 定 150名(申込順)  
 問 先 王子健康支援センター  
 ☎ (3919) 7588  
 赤羽健康支援センター  
 ☎ (3903) 6481  
 滝野川健康支援センター  
 ☎ (3915) 0184



## ◆元気で輪っしょい!健康フェスティバル北区2019

①和歌山健康セミナー～梅パワーの秘密～  
 対 区内在住、在勤の方  
 日 11月22日(金) 午後2時～3時30分(1時30分受付開始)  
 場 北とびあ7階第2研修室 ※手話通訳あり  
 内 梅のさまざまな効能を最新の研究を交えながら紹介します。  
 師 和歌山県立医科大学准教授 医学博士 宇都宮洋才氏 定 100名(抽選)  
 申 往復はがき、ファクス、Eメール(記入例参照。全員の氏名(1通2名まで)・住所・年齢、電話番号も記入)で、11月5日(火)(必着)まで  
 問 先 〒114-8508(住所不要)健康推進課健康づくり推進係  
 ☎ (3908) 9068 FAX (3905) 6500  
 EM [kenko-suishin@city.kita.lg.jp](mailto:kenko-suishin@city.kita.lg.jp)

## ②老年学・老年医学公開講座「ここまでわかった!高齢者がんの予防と治療」(共催事業)

主催 東京都健康長寿医療センター  
 日 11月20日(水) 午後1時15分～4時15分(0時45分開場) 場 北とびあさくらホール  
 内 ①高齢者がかかりやすいがん、その関連因子と見つけ方 ②がん研究の最前線～がんは治る時代～ ③肺癌AtoZ～診断から最新の治療まで～  
 師 ①同センター研究所社会参加と地域保健研究チーム研究部長 北村明彦氏  
 ②同センター研究所老化機構研究チーム研究部長 井上 聡氏 ③同センター内視鏡科専門医長 松川美保氏  
 定 1,300名(先着順) 申 当日、直接会場へ  
 問 東京都健康長寿医療センター広報普及係  
 ☎ (3964) 1141

## ◆呼吸器健康教室

～笑いヨガで酸素をたくさん取り込もう～  
 対 ぜん息の方や気管支の弱い方  
 日 11月6日(水) 午後2時～3時30分  
 場 北とびあ15階ペガサスホール  
 内 笑いヨガの呼吸法を組み合わせたエクササイズ 師 NPO法人ラフターヨガジャパン ヨガ認定ティーチャー 田所メアリー氏  
 定 100名(先着順) 申 当日、直接会場へ  
 問 障害福祉課公害保健係  
 ☎ (3908) 9019

## ◆薬のおはなし～薬を正しく使ってぜん息をコントロールしよう～

対 ぜん息やCOPD(慢性閉塞性肺疾患)などの呼吸器疾患のある方または関心のある方  
 日 11月12日(火) 午後2時30分～4時  
 場 北とびあ14階スカイホール  
 内 ぜん息・COPDの薬物療法、薬の効果、吸入薬の使い方などを学びます。  
 師 北区薬剤師会 小野沢岳氏ほか  
 定 100名(先着順)  
 申 当日、直接会場へ ※お薬手帳・吸入薬をお持ちください。  
 問 障害福祉課公害保健係  
 ☎ (3908) 9019

## ◆健康増進センター(へるしあKITA)ちょっとためになる栄養講座

対 区内在住、在勤で20歳以上の方  
 日 11月20日(水) 午後1時30分～3時  
 内 手軽でおいしい魚缶詰の料理  
 定 20名(抽選) 費 150円  
 申 往復はがき(記入例参照)で、10月31日(木)(必着)まで  
 問 場 先 〒114-0002 王子5-2-5-101 健康増進センター  
 ☎ (5390) 2220



## ◆東京都精神科医療地域連携事業メンタルヘルス公開講座

後援 北区  
 日 11月9日(土) 午後2時～4時  
 場 ステーションコンファレンス池袋(豊島区西池袋1-11-1メトロポリタンプラザビル)  
 内 演題「脳と心の老化～超高齢社会を生き抜く知恵～」 ※講義形式(質疑応答有)  
 師 都立松沢病院院長 斎藤正彦氏  
 申 当日、直接会場へ  
 問 医療法人社団じうんどう慈雲堂病院  
 ☎ (3928) 6511

## 区民の伝言板

この欄は、区の事業ではありません。内容については、当事者間で責任を持っています。入会等、申込の際は十分にご留意ください。区は関知しません。  
 [略号](入)…入会金  
 [PR]…各サークルのPR文  
 ※費用の記載がない場合は無料です。  
 問 広報課(区役所第一庁舎3階1番)  
 ☎ (3908) 1102

●話し方すずらん会 対 大学生以上の方 日 毎月第2・4土曜 午前9時40分～正午 場 赤羽文化センター 費(入)1,000円(テキスト代)、1カ月2,000円 [PR] あがらないスピーチの習得と傾聴力を高めます 問 須田 ☎ 090(7259)8304  
 ●3Sテニスクラブ 対 テニス中上級者以上 日 毎週土・日曜 午前8時～正午 場 新河岸川庭球場 費2時間500～600円 [PR] 毎週末に新河岸川庭球場で活動しています 問 杉坂 ☎ 090(3315)6520

●赤羽マジッククラブ 日 毎月2回日曜 午後1時30分～3時30分 場 赤羽会館 費(入)2,000円、1カ月2,000円 [PR] 北区内外の方々、初心者及び経験者大歓迎。見学無料随時 問 佐々木 ☎ (3901) 7774  
 ●王子太極拳クラブ 対 20歳以上の方 日 毎週月曜 午後6時30分～9時 場 王子小学校 費(入)2,000円、1カ月4,500円 [PR] ストレッチと太極拳の練習で健康アップ 問 林 ☎ 090(5395)1879  
 ●北区赤羽民謡同好会 対 60歳以上の方 日 毎月4回木曜 午後1時～3時 場 赤羽ふれあい館 費1カ月1,500円 [PR] 三味線講師の親切な指導で楽しく活動している民謡会です 問 浅野 ☎ (3901) 6520  
 ●ティンカーベル 英会話 対 50歳以上の方 日 毎月第1・3・4水曜 午後6時30分～8時30分 場 赤羽文化センター 費(入)2,000円、1カ月6,000円 [PR] 活きた英語でコミュニケーションの輪を拡げてください 問 水林 ☎ 090(7219)6493

●日舞友の会 日 毎月4回木曜 午後1時～4時 場 赤羽文化センター 費(入)1,000円、1カ月6,000円(会場費込) [PR] 日舞の初心者から経験者まで丁寧に指導しています 問 野中 ☎ (3906) 2285  
 ●城北囲碁クラブ 対 区内在住、在勤の方 日 毎週日曜 午後1時～4時30分 場 赤羽文化センター 費(入)1,000円、1カ月500円 [PR] 初級者～高段者の入会可。講師による講座・指導も有ります 問 富樫 ☎ 090(2730)1933  
 ●健康マージャン王子 無料体験会 対 女性 日 11月18日(月) 午前10時～午後3時30分 場 北とびあ [PR] 初心者・経験者の2グループ。健康と仲間づくりにも最適 問 関 ☎ 070(6465)4181  
 ●彩の会 水彩画 日 毎月2回火曜 午後1時～5時 場 赤羽文化センター 費1カ月3,000円 [PR] 水彩画を始めたい方歓迎。見学は随時受付 問 秋田 ☎ (3903) 6290

講座・催しなどを往復はがき・ファクス・Eメールなどで申込み場合の記入例は9面をご覧ください



# 北区では子育てに関する、幅広い支援や 催しを行っています!

## 育ち愛ほっと館で ホッとしてみませんか?

**[施設名]** 育ち愛ほっと館  
**[住所]** 王子2-7-34  
**☎**(6903)0511(祝日、年末年始を除く午前9時30分~午後5時30分)

### あそびのひろば

親子で過ごせる場所です。ほっとしたいとき、子育てに困ったとき、誰かと話したいときなど、気軽にお立ち寄りください。さまざまなイベントを行っています。



## 総合相談

子ども(0歳~17歳)と子育てに関する相談なら、どなたでもご利用できます。内容についての秘密は守られます。

**[電話相談]** ☎(3927)0874  
(月~金曜 午前9時30分~午後5時)  
※来所相談可

子どもが言うことを聞かないので怒鳴ってしまう

ほかの子に比べて成長が遅いような気がする

子育ての悩みを相談できる人がいない



## 子育て支援サービス

### 子育てナビ

子育てや保育に関する情報をお届けする窓口です。保育サービスを分かりやすく紹介します。気軽なお話から子育ての不安が解消されることもありますので、ぜひご利用ください。

### 安心ママヘルパー

産前産後のお母さんの心身の疲労や育児不安を軽減できるよう、ヘルパーが家事支援や育児支援を行います。

### ファミリー・サポート・センター

育児のお手伝いをしてほしい方(ファミリー会員)と地域で育児のお手伝いをしたい方(サポート会員)を結ぶ会員制の育児支援ネットワークです。事前登録が必要です。

**[育児支援の例]** 保育園の送迎、学童保育終了後の預かりなど  
※詳しくはお問い合わせください。

**[ファミリー・サポート専用電話番号]** ☎(3912)1909

### ショートステイ・トワイライトステイ

保護者の傷病、出産、介護、冠婚葬祭、仕事などで、一時的にお子さんをみる事ができないときに、下記の施設でお子さんをお預かりします。

**[預かり施設]** 児童養護施設星美ホーム(赤羽台4-2-14)

東京都は児童虐待を防止するためのLINE相談を実施しています

子育ての悩みや困っていることなど、気軽に相談してください。

**[LINEアカウント名]** 子ゴコロ・親ゴコロ相談 @東京

**対** 都内在住のお子さんと保護者  
**[相談受付]** 月~金曜 午前9時~午後9時  
土・日曜、祝日 午前9時~午後5時

**問** 東京都福祉保健局少子社会対策部計画課

☎(5320)4137



相談はこちらから

## 養育家庭の里親体験発表会 「社会全体で子どもを育てるということ ~日本の施設養護と家庭的養護のこれから~」

近年の子育てに困難を抱える家族の事情や養育家庭のニーズの拡大と展望についてお話しします。実際に里親として活動している方の体験談の発表もあります。

**日** 11月9日(土) 午後2時~4時  
**場** 赤羽文化センター第一視聴覚室(赤羽西1-6-1-301) **師** 東洋大学教授 南野奈津子氏

**定** 50名(申込順)

**申** 北区ニュース10月1日号をご覧ください。

**問** 子ども家庭支援センター

☎(3914)9565

## 北区オレンジリボン&MAMACOフェスタ ~子ども達の輝く未来のために~

後援 東京都・北区・北区教育委員会

**日** 10月30日(水) 午前10時~午後3時30分

**場** 北とぴあ13階飛鳥ホール

**内** アートなどの体験講座、ワークショップ、フォトブース

**申** 当日、直接会場へ

**問** (一社)ANDMAMACO 前川

☎090(4018)3058

## (公財)北区文化振興財団 公演ピックアップ

問い合わせ ☎(5390)1221 (平日 9:00~17:00)

このほか様々な公演を実施しています。詳しくはコチラ→

<https://kitabunka.or.jp>



2020/ **2/15日** 17:00  
北とぴあ さくらホール  
**小松亮太**  
アルゼンチン・タンゴ・コンサート

最高のタンゴ・アンサンブルと豪華ゲストでお届けするスペシャルショー!  
小松亮太(バンドネオン)、国府弘子(ピアノ)、沖仁(ギター)、アナ&アクセル(ダンサー) ほか  
ロドリゲス:ラ・カンパルシータ  
ピアノ:リベルタンゴ ほか

[全席指定]S席 4,800円 A席 4,300円  
[区民割引]S席 4,320円 A席 3,870円

(11/8(金)発売)  
チ e+ (Pコード:164-000)



2020/ **3/1日** 15:00  
北とぴあ さくらホール  
小倉貴久子と巡るクラシックの旅  
ショパンの愛したピアノたち  
~ショパンをとりまくパリのサロン音楽~

ショパンのお誕生日に3台のロマン派のフォルテピアノで魅惑の午後を。  
ショパンが晩年に使用したものと同型のピアノも登場!  
小倉貴久子(フォルテピアノ)、若松夏美、竹嶋祐子(ヴァイオリン)、原田 陽(ヴィオラ)、島根朋史(チェロ)、西澤誠治(コントラバス)  
ショパン:ピアノ協奏曲第1番(室内楽版)、パラーダ第1番  
リスト:ラ・カンパネラ ほか

[全席指定] [区民割引]  
一般 3,800円 一般 3,000円  
ペア 7,000円 ペア 5,500円  
U-25 1,800円

(11/4(月・休)発売)  
チ e+ (Pコード:163-638)  
※e+ペア割取扱いなし



2020/ **3/20日** 11:00/15:00  
北とぴあ つつじホール  
大人と子どものための絵本ファンタジー  
「おぼけリンゴ」

楽隊の生演奏とともに繰り広げられる、POPでCUTEでちょっぴりカオスな音楽劇♪

作:谷川俊太郎 原作:ヤーンシュ  
[全席指定]一般 3,000円 15歳以下 1,500円  
[区民割引]一般 2,700円 ※推奨年齢4歳以上

(11/8(金)発売) 演劇プロデュースユニット MORATORIUM PANTS



2020/ **1/26日** 19:00  
北とぴあ さくらホール  
よしもとお笑いライブ in北とぴあ  
~週末スペシャル~

記号の見方  
16 託児サービスあり...2歳以上の未就学児(有料)公演1週間前までに要予約  
16 数字はその年齢以上からご入場いただけます  
16 車イス席あり...問合せ先までお申し込みください

チケットのお求め 発売初日は10:00~

チ 北とぴあ1階チケット売場  
窓口のみ10:00~20:00  
※臨時休館日は10:00~18:00  
※年末年始・全館休館日は休業

北区民割引取扱い  
※割引は一人4枚まで  
※北区在住を確認できるものを要提示

C カンフェティ e+ イープラス チケットぴあ 詳しくはHPへ

ツイッター更新中



## 10月22日の業務について

即位礼正殿の儀が行われる10月22日(火)は休日となります。窓口業務や各施設の開庁については、北区ホームページをご覧ください。

記号の見方  
対象  
日時  
会場  
内容  
講師  
定員  
費用(記載のない場合は無料です)  
申込方法  
問い合わせ  
先  
申込先  
HP  
ホームページ  
EM  
Eメール