

北区ニュース

主な内容

- パブリックコメントを実施します…2面
- トップアスリートのまち・北区…3面
- ご存知ですか?地域の身近な相談相手
民生委員・児童委員・主任児童委員…4面
- 北区の給与・定数管理等ほか…6・7面
- 情報の泉……………8～11面



かつお節
削り体験

北区楽しい食の推進員会



パステルで
楽しい野菜の
カード作り

パステルこっこん



おとなも子どもも
遊んで学べる
「はくびかかるた」

健康推進課 王子・赤羽・滝野川健康支援センター

第16回 北区みんなで楽しむ

食育フェア2020

～見て・聞いて・
ふれて・味わう～

「食」に関する体験、展示が盛りだくさん!今年は「野菜」をテーマとし、食育へのいろいろな入口を用意して皆さんをお待ちしています。詳しくは北区ホームページをご覧ください。

日 令和2年1月26日(日) 午前10時～午後4時(入場は3時30分まで) **場** 赤羽会館4階
問 健康推進課健康づくり推進係 ☎(3908)9068



安全安心で
食べておいしい
野菜・加工品の販売

伝次平倶楽部(前橋市富士見町)



ハズレなし!
お楽しみ抽選
コーナー



食育
パズルに
挑戦

生涯学習・学校地域連携課



1日に必要な
野菜の量を
量ってみよう!

北区栄養グループ食彩



食育
おもちゃと
あそぼう

東京家政大学ヒューマンライフ支援センター

食育フェア関連事業については
最終面で

【出展団体】伝次平倶楽部(前橋市富士見町)、福島県鮫川村(まめで達人な村 鮫川村)、味の素(株)、東京ガス(株)北部支店、北区栄養グループ食彩、北区楽しい食の推進員会、パステルこっこん、こどもの健康を応援する会、北区ふるさと農家体験館運営協議会、北区食品衛生協会、(公社)東京都北歯科医師会、(公社)東京都滝野川歯科医師会、東京都立赤羽商業高等学校、東京家政大学ヒューマンライフ支援センターほか

パブリックコメントを実施します

次の案件へのご意見を募集します。寄せられたご意見は十分に検討し、計画策定の参考とさせていただきます。なお、公表する場合は、氏名など個人が特定できる情報は公開しません。

【意見提出期間】12月20日(金)～令和2年1月27日(月)(必着)
【意見提出方法】郵送、ファクス、持参または北区ホームページからお寄せください。 ※提出の際は必ず、案件名、住所・氏名を記入してください。
HP <http://www.city.kita.tokyo.jp/kuse/koho/kocho/public-comment/>

北区緑の基本計画2020(素案)

「区民、事業者、区」の参加による、より豊かな自然と快適な都市環境を次世代に引き継いでいくための指針となる計画です。なお、本計画は今年度中に改定する予定です。詳しくは、北区ホームページをご覧ください。
【案件名】北区緑の基本計画2020(素案)
【閲覧場所】環境課(区役所第二庁舎3階)、区政資料室(区役所第一庁舎1階)、地域振興室、図書館、みどり環境の情報館(エコベルデ)(北区豊島5-6-1)、自然ふれあい情報館(十条仲原4-2-1)及び北区ホームページ
問 **【意見提出先】** ☎114-8508(住所不要)環境課自然環境みどり係
☎(3908)8618 FAX(3906)8474

北区男女共同参画行動計画「第6次アゼリアプラン」(中間のまとめ)

北区男女共同参画条例(平成18年6月制定)第3条に規定する7つの基本理念に基づき、男女共同参画に関する施策を総合的かつ計画的に推進するための計画です。本プランの期間は令和2年度から6年度までの5年間です。詳しくは、北区ホームページをご覧ください。
【案件名】北区男女共同参画行動計画「第6次アゼリアプラン」中間のまとめ
【閲覧場所】多様性社会推進課(北とぴあ5階)、区政資料室(区役所第一庁舎1階)、地域振興室、図書館及び北区ホームページ
問 **【意見提出先】** ☎114-8503(住所不要)多様性社会推進課(月曜休館)
☎(3913)0161 FAX(3913)0081

王子税務署からのお知らせ

●個人の方の確定申告書作成会場の開設について

王子税務署では令和2年2月17日(月)に申告書作成会場を開設します。
※開設日前は申告書作成会場がありませんので、1月29日(水)から2月14日(金)までの日程で実施する「税理士による無料申告相談」(主として年金受給者・給与所得者を対象としています)をご利用ください。会場については北区ニュース1月20日号でお知らせします。

●IDとパスワードを取得して自宅から確定申告できます

平成31年1月から電子申告の利用手続きがより便利になりました。マイナンバーカードを利用する方式のほかに税務署でIDとパスワードを受け取れば、自宅のパソコンやスマートフォンからデータ送信するだけで確定申告できます。詳しくは国税庁ホームページ内の「確定申告特集」をご覧ください。

●確定申告書は国税庁ホームページで作成できます

①税務署に行く手間がかかりません
国税庁のホームページ内の「確定申告書等作成コーナー」(<http://www.keisan.nta.go.jp>)で作成した申告書はIDとパスワードを使用して、そのままデータ送信することができます。また、印刷して郵送等で税務署に提出することもできます。

②いつでも利用可能です

確定申告期間中は、24時間ご利用できます。

③自動計算機能

毎年の税制改正に対応した自動計算機能により、容易かつ正確に所得税申告書を作成することができます。
※右記コードから「確定申告書等作成コーナー」をご利用できます。



●医療費控除を受けるための手続きが変わりました

平成29年分の確定申告から、領収書の提出に代わり、「医療費控除の明細書」の添付が必要となりました。
※医療費の領収書は自宅で5年間保存する必要があります(税務署から求められたときは、提示または提出しなければなりません)。
(注)平成29年分から令和元年分までは、領収書の添付または提示によることもできます。
問 **場**王子税務署(王子3-22-15) ☎(3913)6211

ひとり親家庭のお子さんの手当

対 区内に住所があり、右表の受給要件に該当する児童を養育している方
※手当の支給は原則として申請の翌月分からです。児童育成手当は申請者の所得制限が、児童扶養手当は申請者及び同居の親族の所得制限があります。詳しくはお問い合わせください。
問 子ども未来課子育て給付係(区役所第一庁舎2階6番) ☎(3908)9096

手当	受給要件	月額	手続きに必要なもの
児童育成手当(育成手当)(都の制度)	18歳に達した日以後の最初の3月末日までの児童で次の①～⑨のいずれかの状態にある児童を養育する場合 ※児童扶養手当のみ、児童が中度以上の障害がある場合は20歳未満まで対象 ① 父母が離婚した児童(親権の有無は問わない) ② 父または母が死亡した児童 ③ 父または母が生死不明である児童 ④ 父または母が重度の障害を有する児童 ⑤ 父または母に引き続き1年以上遺棄されている児童 ⑥ 父または母が裁判所からの配偶者暴力によるDV保護命令を受けた児童 ⑦ 父または母が引き続き1年以上拘禁されている児童 ⑧ 母が婚姻によらないで懐胎した児童(父の扶養がある場合を除く) ⑨ 母が児童を懐胎した当時の事情が不明な児童(棄児等)	1人あたり1万3,500円	<ul style="list-style-type: none"> ・印鑑(朱肉で押すもの) ・請求者の預金口座(都内に本支店を有する金融機関のもの)のわかるもの ・請求者及び児童の戸籍全部事項証明書(謄本)(発行日から1カ月以内のもの) ※ほかに提出書類が必要な場合があります。
児童扶養手当(国の制度)		【1人目】 全部支給…4万2,910円 一部支給…所得に応じて4万2,900円～1万120円	
		【2人目】 全部支給…1万140円加算 一部支給…所得に応じて1万130円～5,070円加算 【3人目以降】 全部支給…6,080円加算 一部支給…所得に応じて1人あたり6,070円～3,040円加算	

安全・安心快適コーナー

特殊詐欺が
激増しています!!

今年(令和元年10月末現在の)
区内被害 136件
被害総額 約2億8,000万円



北区の特殊詐欺被害は、昨年1年間で135件、被害総額は約1億8,800万円でした。今年は10月末現在で136件、約2億8,000万円と既に昨年1年間の数字を上回っており、深刻な状況となっています。区と区内の警察では、特殊詐欺対策として65歳以上の方が居住する世帯に「自動通話録音機」の無料貸出を行っています。

詳しくは、北区ホームページをご覧ください。
問 危機管理課 ☎(3908)1121
王子警察署 ☎(3911)0110
赤羽警察署 ☎(3903)0110
滝野川警察署 ☎(3940)0110



自動通話録音機

日曜、平日夜間における赤羽区民事務所の転出入などの受付窓口

日 内 下表のとおり
問 場 赤羽区民事務所(赤羽1-1-38) ☎(5948)9541

	日時	主な取扱業務
日曜	月1回、日曜に受付窓口を開設します。 【開設日】 令和2年1月26日(日)、2月23日(祝)、3月29日(日) 【開設時間】 午前9時～午後4時	<ul style="list-style-type: none"> ① 転出・転入・転居の受付 ② 転出入に伴う国民健康保険加入・喪失、印鑑登録申請 ③ 証明書交付(戸籍の証明書を除く。税証明は事前に電話予約が必要) ④ 収納(納付書持参の場合のみ)
平日夜間	月1回、原則第3火曜の受付時間を延長します。 【延長日】 1月21日(火)、2月18日(火) ※3月・4月は実施しません。 【延長時間】 午後5時～7時	<ul style="list-style-type: none"> ※日曜の③④については、午後5時まで受付します。 ※大変混雑しますので、お時間に余裕を持ってお越しください。 ※詳しい取扱業務については、北区ホームページをご覧ください。 ※ほかの区市町村または関係機関に確認が必要な場合は受付できません。詳しくはお問い合わせください。

※令和2年4月以降の日程については、改めてお知らせします。

後期高齢者医療

◆後期高齢者医療保険料の「口座振替済」及び「特別徴収済」のお知らせを発送します

平成31年1月から1年間に口座もしくは年金で納めた保険料額をはがきで、被保険者本人宛にお知らせします。年末調整や確定申告の際に参考資料としてご利用ください。

- 口座振替(自動払込)で納付した方…12月下旬に発送
- 年金特徴(年金からの差し引き)で納付した方…令和2年1月下旬に発送
- 問** 国保年金課高齢医療係 ☎(3908)9069

国民年金

◆産前産後の国民年金保険料が免除となります

出産予定日または出産日が属する月の前月から4カ月間の国民年金保険料が免除されます。なお、多胎妊娠の場合は、出産予定日または出産日が属する月の3カ月前から6カ月間の国民年金保険料が免除されます。

- 対** 国民年金第1号被保険者で出産日が平成31年2月1日以降の方 ※届出時期は出産予定日の6カ月前からです
- 問** 先 国保年金課国民年金係 ☎(3908)1140
- 問** 先 北年金事務所 ☎(3905)1011

記号の見方

対 対象
日 日時
場 会場
内 内容
師 講師
定 定員
費 費用(記載のない場合は無料です)
申 申込方法
問 問い合わせ

先 申込先
HP ホームページ
EM Eメール

トップアスリートのまち・北區

①北區スポーツボランティア養成講座

対区内在住、在勤、在学の方 ※北區スポーツボランティア制度に登録していない方も参加可 **日**令和2年1月26日(日) 午後2時～5時(1時30分受付開始)
場赤羽体育館エクササイズスタジオ(志茂3-46-16)
内イベントの安全管理(座学)、AEDの使用法や心肺蘇生法などの救急救命講習(実技) ※救命技能を認定するものではありません
持ち物動きやすい服装(スカート不可)、室内履き、寝転び用バスタオル(ヨガマット可)、飲み物
師NPO法人日本ファーストエイドソサエティ
定50名(申込順)
申Eメール(記入例参照)または電話で、1月20日(月)(必着)まで



②トップアスリート直伝卓球教室

対区内在住または在学の小・中学生(1年以上の経験者) **日**2月8日(土) 午前10時～正午(9時30分から受付) **場**赤羽体育館 **師**卓球日本代表総監督 宮崎義仁氏、日本卓球協会専任コーチングスタッフ、JOCエリートアカデミー生数名 **定**80名(抽選)
持ち物室内履き、ラケット、運動しやすい服装
申往復はがき(記入例参照。教室名、学校名・学年、卓球の経験年数も記入)で、1月10日(金)(必着)まで



③オリンピックスケート教室 ～オリンピックと一緒に滑ろう～

対区内在住または在学の小学生(保護者同伴) **日**2月11日(祝) 午前8時45分～正午 **場**東大和スケートセンター(東京都東大和市桜が丘1-1330-19)
 ※現地集合・現地解散 **師**石野枝里子氏、大菅小百合氏、東京都スケート連盟公認指導員 **定**70名(抽選) **費**510円(保護者が滑走する場合のみ)
申往復はがき(記入例参照。教室名、学校名・学年、保護者滑走の有無も記入)で、1月10日(金)(必着)まで ※兄弟姉妹で参加の場合、1通で申込



石野枝里子氏
 ・スピードスケートトリノ五輪出場
 ・北區スポーツ大使



大菅小百合氏
 ・スピードスケートソルトレークシティ五輪、トリノ五輪出場
 ・北海道標津町スポーツ親善大使



昨年度の様子

④4区(北區・文京区・台東区・荒川区)合同初級障がい者スポーツ指導員養成講習会

対区内在住、在勤、在学の18歳以上(平成31年4月1日現在)で、障害者スポーツの推進、指導に意欲を持ち、地域で活動している方または今後活動しようとする方(全回参加できる方) **日A日程**…2月29日(土)、3月1日(日)・8日(日)・15日(日)
B日程…2月29日(土)、3月1日(日)・14日(土)・15日(日) いずれも計4回
場文京総合体育館(文京区本郷7-1-2) ※3月8日のみ江戸川橋体育館(文京区小日向1-7-4) **定**13名(抽選) **費**9,300円(申請料・認定料・登録料)
申申込書[スポーツ推進課(北とぴあ10階)にあります。北區ホームページからもダウンロードできます]に記入し、郵送、ファクス、Eメールまたは持参で、1月17日(金)(必着)まで ※北區ホームページから直接申込可

申込・問い合わせ先

[①②③について] 問先 〒114-8503(住所不要)東京オリンピック・パラリンピック担当課 ☎(5390)1136 **EM**spo-vol@city.kita.lg.jp
[④について] 問先 〒114-8503(住所不要)スポーツ推進課スポーツ推進係 ☎(5390)1134 **FAX**(5390)1137 **EM**spo-suishin@city.kita.lg.jp

東京2020オリンピック・パラリンピック競技大会まであと少し！ イベントに参加し、世界に挑戦するアスリートを応援しよう！

もうすぐ東京2020大会！ 来たKITA学びあいフェスタ

日令和2年2月15日(土) 正午～午後5時、16日(日) 午前10時～午後4時
内東京2020オリンピック・パラリンピック競技大会にむけた区内さまざまな団体による展示・体験ブース(ユニバーサルスポーツ体験、遊びを通して伝え合う日本文化体験、語学&おもてなし体験など)、パフォーマンスコーナー(キッズパフォーマンス、大道芸、日本文化紹介、ダンスなど)、東京2020マスコット「ミライトワ」「ソメイティ」と一緒に踊ろう！(16日午後0時45分～1時15分、午後3時～3時30分)、「ミライトワ」「ソメイティ」と写真を撮ろう！フотスポット設置
申当日、直接会場へ



＝以下、共通＝

場赤羽会館4階
問先〒114-8546(住所不要)生涯学習・学校地域連携課
 ☎(3908)9323

事前申込制

オープニングイベント

ひろみちお兄さんの体操教室

※フェスタオープンに先立って開催

対区内在住、在勤、在学の方
日2月15日(土) 午前11時～正午
内子どもから大人まで楽しめる体操教室です。 **師**NHK「おかあさんといっしょ」第10代目体操のお兄さん 佐藤弘道氏 **定**80名(抽選)
申往復はがき(記入例参照。参加希望者全員(1通5名まで)の氏名・年齢、手話通訳が必要な方はその旨も記入)で、1月16日(木)(必着)まで



親子で参加可

事前申込制

出張版ダイアログ・イン・ザ・ダーク

対区内在住、在勤、在学の小学生以上の方(小学生のみ、現在妊娠中の方、著しく暗闇の苦手な方は参加不可) **師**(一社)Dialog in the Dark Japan **日**定下表のとおり
内完全に光を遮断した空間内で、視覚障がい者のサポートを受けつつ、日常動作やコミュニケーションを行う、体験型ワークショップです。

申はがき(記入例参照。参加希望者全員(1通4名まで)の氏名・年齢、希望コースの番号も記入)で、1月16日(木)(必着)まで
 ※障がい、怪我、食品アレルギー等のある方は事前にご相談ください。

日程	コース名	時間	定員(抽選)
2月15日(土)	①コース	午後1時～2時	各16名
	②コース	午後2時15分～3時15分	
	③コース	午後3時30分～4時30分(★)	8名
2月16日(日)	④コース	午前10時～11時	各16名
	⑤コース	午前11時15分～午後0時15分	
	⑥コース	午後0時30分～1時30分(★)	各8名
	⑦コース	午後1時45分～2時45分(★)	
	⑧コース	午後3時～4時(★)	

※(★)の回は、一部当日参加枠あり

地域を支える、いきいきシルバ―

これからシルバー応援フェスタ

令和2年2月2日(日) 13:00～16:00

会場：文京シビックセンタースカイホール
 参加資格：都内在住の60歳以上でシルバー人材センター未入会の方 ※定員50名 先着順(事前予約制)
講演 順天堂大学医学部総合診療科 教授：内藤俊夫氏
 芸人：ねづっち
催物 ◆シルバー人材センターの紹介 ◆体力測定 ◆相談およびセンターPR 他
参加イベント
 お問い合わせ・お申し込み
 公益財団法人 東京しごと財団(東京都シルバー人材センター連合) 〒102-0072 東京都千代田区飯田橋三丁目10番3号
 お申し込みは電話・FAXにて
 Tel: 03-5211-2571 Fax: 03-5211-2329 (平日：午前9時～午後5時)
 主催：公益財団法人 東京しごと財団 共催：東京都 後援：台東区/文京区 厚生労働省

3人の仲良し歌手が繰り広げる、歌とトークの2時間コンサート!!

2月12日(水) 3人の歌仲間 30

北とぴあ つつじホール

開場 18:00 開演 18:30

チケット5,200円(当日券5,700円) Pコード 168-229

MILLEA JILL-Decoy(Chihiro) おがさわらあい

北とぴあ1階 チケット売場で販売中! ほくとびあメンバーズ割引(窓口のみ10:00～20:00) ※臨時休日は18時まで、全部休日は休業 北區民割引

チケットぴあ ☎0570-02-9999 (24時間自動応答)

赤羽法律事務所 赤羽駅 徒歩1分

地域の方々のための法律事務所です

法律相談 30分 5250円(お困りの方は無料相談可)

弁護士 氏家義博
 弁護士 金沢裕幸

いずれも経験年数12年以上の弁護士が、2名で対応します。離婚、相続、交通事故、労働問題、借金問題、その他、まずは気軽にご相談下さい。

相談予約 03(5939)7194
<http://www.akabane-law.com>

講座・催しなどを往復はがき・ファクス・Eメールなどで申込み場合の記入例は8面をご覧ください

ご存知ですか?地域の身近な相談相手 民生委員・児童委員・主任児童委員



☎健康福祉課健康福祉係 ☎(3908)9041

東京都民生委員・児童委員
イメージキャラクター ミンジー

民生委員・児童委員と主任児童委員は12月1日に一斉改選があり、304名が3年の任期で、厚生労働大臣より委嘱されました。
地域によっては民生・児童委員が交代していますので、ご不明な場合はお問い合わせください。

民生委員・児童委員ってどんなことをしているの?

地域の皆さんの相談相手です

民生委員・児童委員は、生活に困っている方、高齢者や障害のある方、子育て中の方の相談に親身にうかがいます。
主任児童委員は児童に関する問題を専門に担当します。お近くの民生委員・児童委員、主任児童委員の氏名・連絡先がわからない場合は、お問い合わせください。

あなたと行政を結ぶ パイプ役です

相談の内容に応じて関係行政機関や施設などに橋渡しをします。



区・関係機関と 連携しています

区役所のほか、高齢者あんしんセンター、児童相談所、学校などの関係機関と連携し、皆さんが必要とするサービスを利用できるように、情報提供に努めています。

いつもあなたのそばに こんなときにはご相談ください

- 病気で失業してしまった。生活費や医療費が…
- からだが不自由だけど、大きな地震がきたら心配…
- 近所で子どもの泣き声が激しい。もしかして虐待かな…
- 子どもが不登校に。どうしよう…
- 高齢者向けのサービスはどこに申し込むのかしら…

秘密は厳守します

秘密は守ります。子育てのことや生活上の悩みごと安心して話せます。



ほかにも…

年に1回、PR活動を行っています。ふるさと北区区民まつりでは、赤羽会場で福祉バザーを行っています。売上金は災害義援金などとして寄付しています。

着ぐるみ
ミンジーも
来ます!



記号の見方

対象

日

時

場

会

場

内

容

師

講

師

定

員

費

用

(記

載

の

場

合

は

無

料

で

す)

申

込

方

法

問

い

わ

せ

先

申

込

長生きするなら 北区が一番



地域の担い手づくり講演会 「みんなが主役のまちづくり ～あなたも地域も笑顔になる～」

対 区内在住の方またはおたがいさまネットワーク協力団体

日 令和2年1月15日(水) 午後2時～3時30分(1時40分開場)

場 北とびあつつじホール

内 地域で気軽に参加できる取り組みを行うためのヒントになるお話と見守り・支えあい活動をしている団体の展示発表を行います。
※参加者全員に記念品をプレゼント
※手話通訳あり

師 NPO法人コミュニティビジネスサポートセンター代表理事 永沢 映氏

定 400名(先着順)

申 当日、直接会場へ

問 長寿支援課 ☎(3908)9017



永沢 映氏

健康増進センター(へるしあKITA) からのお知らせ

①トータルエクササイズ

日 令和2年1月21日(火)・28日(火) 計2回
回 午前10時～11時30分

長生きするなら北区が一番

内 筋力トレーニング、エアロビクス、ストレッチをバランスよく行います。

②足裏ほぐし&ストレッチ

日 1月31日(金) 午前10時～11時30分
内 足裏や足指のエクササイズと全身のストレッチを行います。

=以下、①②共通=

対 区内在住、在勤で65歳以上の方
定 30名(抽選) 申 往復はがき(記入例参照)で、①1月7日(火) ②1月9日(木)(いずれも必着)まで

問 場先 114-0002 王子5-2-5-101 健康増進センター ☎(5390)2220

北区高齢者いきいきサポーター 制度交付金申請のお知らせ

対 いきいきサポーター制度登録者で、介護保険料の未納・滞納がなく、2019年1月1日～12月31日の期間に集めたスタンプが10個以上の方

[申請期間] 令和2年1月15日(水)～2月29日(土)(2月9日(日)、月曜、祝日を除く)

火～土曜…午前10時～午後3時、
日曜…午前10時～午後2時 ※期間外は申請不可

[持ち物] 2019年いきいきサポーター手帳(繰り越しスタンプがある方は平成30年手帳も持参)、交付金申請書、介護保険被保険者証、印鑑(交付金申請書と同じシャチハタ以外の印鑑)、アンケート

申 事前に申請日時を電話申込 ※詳しくはお問い合わせください。 ※交付金申請書・アンケート等は、12月中に郵送します。

問 場先 NPO法人東京都北区市民活動推進機構(北区NPO、ボランティアぷらざ内)(北とびあ4階)(月曜、祝日、年末年始休館) ☎(5390)1771

家族介護者教室「オーラルフレイル」って なに?～お口の中から認知症予防～

対 区内在住、在勤で認知症予防に興味のある方
日 令和2年1月30日(木) 午後2時～3時30分
場 浮間ふれあい館2階第1・2ホール(浮間2-10-2)

内 お口の機能の衰えによる心身の衰え、認知症予防についてのお話

師 あおぞら歯科クリニック院長 佐藤 天氏

定 30名(申込順)

申 12月23日(月)午前9時から電話申込

問 先 浮間高齢者あんしんセンター

☎(3558)3689

シルバー人材センター家事援助就業会員募集

対 区内在住の60歳以上の方

日 令和2年1月16日(木) 午後1時～4時
場 北とびあ7階第1研修室

内 シルバー人材センター入会説明会・家事援助事業(掃除、洗濯、買い物、調理など)の説明・入会手続き

[持ち物] 筆記用具、住所が確認できるもの(健康保険証、運転免許証など)、印鑑

定 50名(申込順)

申 1月10日(金)までに電話申込

問 先 北区シルバー人材センター

☎(3908)8400

生活援助員&ステップアップ研修受講生募集 ～あなたの経験、介護の現場で活かしてみませんか?～

好きなステップまで受講できます。ステップ2・3の研修終了後には、就職相談会を行います。

対 区内在住の18歳以上の方
日 場内 下表のとおり

定 35名(抽選) 費 3,000円(テキスト代など)

申 はがき、ファクス(記入例参照。受講するステップ、受講理由も記入)で、令和2年1月24日(金)(必着)まで

問 先 114-8508(住所不要)介護保険課 ☎(3908)1286 FAX(3908)9257

ステップ	日程	時間	会場	内容
1	2月10日(月)	午前9時30分～午後4時	北とびあ14階スカイホール	・認知症についての理解ほか
	2月13日(木)		北とびあ7階第2研修室	・介護保険制度の理解 ・生活援助のための知識と技術ほか
2	2月17日(月)	午前9時30分～午後3時	北とびあ13階飛鳥ホール	就職相談会 (区内訪問介護事業所)
		午後3時～4時30分		
3	2月21日(金)	午前9時30分～午後4時30分	赤羽会館3階第2集会室	・安全・安楽な体の動かし方 ・介護職の役割や専門性 ・身体介護技術ほか
	2月22日(土)		清水坂あじさい荘地下会議室(中十条4-16-32)	
	2月28日(金)	午前9時30分～午後1時 午後1時～3時	北とびあ13階飛鳥ホール	

ステップ1…地域で活動するための知識や技術を学びます。

ステップ2…生活援助員(家事援助のサービス従事者)として働くための研修です。

ステップ3…身体介護の技術を学び介護施設やデイサービスで働くための研修です。



北区体育協会スポーツ教室

対日場定費 下表のとおり 申ホームページまたは往復はがき(記入例参照。性別、希望する時間帯も記入)で、令和2年1月6日(月)(必着)まで
 問先 114-0024 西ヶ原2-1-6 滝野川体育館内 北区体育協会
 ☎(3940)1848 HP <http://www.kita-city-taikyo.or.jp>

教室名	対象 (区内在住、在勤)	日程	時間	場所	定員 (抽選)	費用
シニアシェイプピクス王子	50歳~80歳の方	1月27日~3月23日 (3月9日を除く) 毎週月曜 計8回	①午後1時40分~2時40分 ②午後3時~4時	北とびあ多目的ルーム	各30名	各6,600円
初心者のためのヨガ	18歳~70歳の方	1月27日~3月23日 (2月17日、3月16日を除く) 毎週月曜 計7回	①午後6時35分~7時45分 ②午後7時50分~9時	赤羽体育館 エクササイズスタジオ (志茂3-46-16)	各25名	各5,800円
チューブエクサ&ストレッチ	18歳~75歳の方	1月29日~3月11日 毎週水曜 計7回	午後1時20分~2時40分	パノラマプール 十条台 (中十条1-5-6)	30名	6,550円 (チューブ代含む)
アクアピクス女性(午前の部)	18歳~70歳の女性	1月30日~3月12日 毎週水曜 計7回	午前9時30分~10時30分	パノラマプール 十条台 (中十条1-5-6)	40名	5,100円

アタマジラミ対策をしましょう!

アタマジラミは、保育園や小学校低学年の子どもたちの間で発生が見られます。感染することもあるアタマジラミの対策には、正しい知識と情報共有が重要です。

アタマジラミの特徴

- 成虫は体長が2~4ミリの灰白色
- 人の頭髮に寄生し、吸血してかゆみを引き起こす
※かゆみの程度には個人差がありますが、病気を媒介することはありません。
- 卵は長さ0.5ミリの白色で、髪に付着するとなかなか取れない
※プールなど水を介して感染することはありません。



日頃からの予防

耳の後ろや後頭部までシャンプーでしっかりと洗髪します。子どもの場合、洗い方が十分といえないので、大人が髪のつけ根までよく洗いましょう。頭に直接触れるタオルやブラシ、帽子、ヘアゴムなどの共有は避けましょう。

家庭で行う対策方法

卵や虫体を見つけたら、次の3つの対策を10日間は何回も行ってください。

①毎日洗髪しましょう

シャンプーで洗髪すれば成虫や幼虫は洗い流すことができます。アタマジラミ駆除剤を使用するとより効果的です。卵も1週間ほどでふ化するのでも継続することが大切です。

②髪をクシでとかしましょう

出来るだけ目の細かいクシで、丁寧にとかします。卵や幼虫には専用の梳きクシが効果的です。北区保健所で貸し出しもしています。



③身の回りの物の共用は避けましょう

頭に触れるものは毎日交換し、洗濯します。洗えないものはハケなどをかけましょう。また、全て個人専用のものとし、場所を区別して、他の人の衣類などと重ねて置かないようにしましょう。

※駆除用品の貸出や対策方法など、保健所までお気軽にご相談ください。

問 北区保健所生活衛生課環境衛生担当 ☎(3919)0720

大正ロマンの庭園でお正月を楽しもう

旧古河庭園では、新春にふさわしい獅子舞やお囃子の披露、昔ながらのお正月遊びを体験できるイベントを開催します。

獅子舞とお囃子

[時間] 午前11時、午後1時(各回40分程度)
 [集合場所] 芝生広場
 内 江戸囃子鼓太郎による獅子舞とお囃子

羽根つきと独楽広場

[時間] 午前10時~午後4時
 [集合場所] 芝生広場

庭園ガイド

[時間] 正午、午後2時(各回60分程度)
 [集合場所] サービスセンター前
 内 庭園ガイドボランティアの案内で、庭園散策をします。

記念撮影コーナー

[時間] 午前10時~午後4時
 [集合場所] 洋館前
 内 お正月の雰囲気あふれる撮影スポットで、旧古河庭園の半纏を着用して撮影が可能です。

=以下、共通=

日 令和2年1月2日(木)・3日(金) ※雨天中止
 費 無料(入園料別途) 申 当日、直接会場へ
 問 場 旧古河庭園(西ヶ原1-27-39)
 ☎(3910)0394

令和2年1月のオレンジカフェきたい~な(認知症カフェ)のお知らせ

※地域で認知症への理解を広め、支え合いを進める場です。介護やもの忘れなどの相談もできます。現在、区内29カ所で月1回程度、開催していますので、日時、会場などはお近くの高齢者あんしんセンターにお問い合わせいただくか、北区ホームページをご覧ください。

※★は医師が参加します(時間はお問い合わせください)。

区分	対象	実施日	場所	問い合わせ先
ふくろカフェ		★9日(木) 13:00~15:00	赤羽北高齢者あんしんセンター	赤羽北 高齢者あんしんセンター ☎(5948)5940
きたい~な光	どなたでも	18日(土) 14:00~16:00	めんどりサロン(柄澤宅)	王子光照苑 高齢者あんしんセンター ☎(3927)8899
神谷ふれあい広場		★23日(木) 13:00~15:00	神谷病院A棟6階 食堂・談話室	神谷病院 ☎(5959)7008



ふくろカフェの様子

令和2年
1

月の健康に関する事業

(予)…予約制

北区保健所 ☎(3919)3101 FAX(3919)5163

区分	対象	実施日	受付時間	結果日
HIV検査(即日検査)	一般(個人)	27日(月)	13:00~13:45	疑陽性の場合 は2月3日(月)
梅毒検査(即日検査)				検査当日
※腸内細菌検査(検便) (赤痢菌・チフス菌・O157 など)	区内在住、在勤、 在学の方	7日(火)	9:00~15:00	14日(火)以降
		14日(火)		20日(月)以降
		21日(火)		27日(月)以降
		28日(火)		2月3日(月)以降

※容器の事前受け取りをおすすめしています。多人数の申込は、事前にお問い合わせください。

健康増進センター ☎(5390)2220 FAX(5390)2233

区分	対象	実施日	時間
健康度測定(予)有料	20歳以上の方	測定 18日(土) 結果説明 25日(土)	13:15~16:30 13:30~16:30
ゆったりリズム (健康づくりなどの話と体操)	医師から運動制限を受けていない中高年の方	毎週水曜	13:30~15:00

※運動講座は、運動できる服装(更衣室あり)と室内用運動靴・水をお持ちください。

1月の 電話相談	月	日	診療科目	休み
	6日	内科		1日 休み
	13日	休み		3日 休み
	20日	内科		8日 精神科
	27日	内科		10日 眼科
				15日 泌尿器科
				17日 耳鼻咽喉科
				24日 小児科
				31日 整形外科

北区医師会
医療電話相談
[時間] 午後1時20分~
2時50分
☎(5390)3131

王子健康支援センター ☎(3919)7588 FAX(3919)5163
 赤羽健康支援センター ☎(3903)6481 FAX(3903)6486
 滝野川健康支援センター ☎(3915)0184 FAX(3915)0171

区分	会場	実施日	詳しくはこちら
はぴママ学級(予)	赤羽	1月10日(金)・17日(金)・24日(金)	QRコード
	滝野川	6日(月)・20日(月)・27日(月)	
妊婦歯科健康診査(予)	王子	20日(月)	QRコード
	赤羽	31日(金)	
リフレッシュタイム(母親対象) ~心の声をつぶやこう~	王子(予)	15日(水)	QRコード
	赤羽	9日(木)	
ツインズ・イン・北区(多胎児の会)	滝野川	21日(火)	QRコード
	王子	16日(木)	
2歳児歯科健康診査(予)	王子	28日(火)	QRコード
	赤羽	29日(水)	
精神保健相談(予)	滝野川	27日(月)	QRコード
	王子	28日(火)	
専門医相談(依存症等)(予)	赤羽	30日(木)	QRコード
	滝野川	30日(木)	
	赤羽	8日(水)	

※相談・予約は各健康支援センターへお問い合わせください。

北区の給与・定数管理等について

北区一般職員の給与は、23区共同で設置している特別区人事委員会が、毎年、民間事業所の給与の実態などを調査して行う勧告を受け、区議会の審議を経て、条例で決定されます。

また、職員定数については、適切な定数管理を行うとともに、限られた人材を効率的に活用する職員配置を行い、総職員数の抑制に努めています。これらの職員の給与・定数管理等について、区民の皆さんに知っていただき、区政に対して一層のご理解をいただけるよう、そのあらましをお知らせします。なお、給与については、令和元年人事委員会勧告前の金額を掲載しています。

詳しくは、区政資料室(区役所第一庁舎1階)、北区ホームページ(右記コード)及び図書館でご覧いただけます。

職員課人事係 ☎(3908)8031



北区の給与・定数管理等について (12月20日公開)

1 人件費の状況(平成30年度普通会計決算)

住民基本台帳人口 (平成31年1月1日現在)	歳出額(A)	実質収支	人件費(B)	人件費率 (B)÷(A)	(参考)29年度の 人件費率
351,976人	144,745,755千円	4,592,771千円	24,210,183千円	16.7%	17.1%

(注) 1 人件費には特別職に支給される給与、報酬等も含まれます。
2 普通会計とは、一般会計と他の会計とを合算したもののから、会計間の重複を除いた額です。

2 職員給与費の状況(平成30年度普通会計決算)

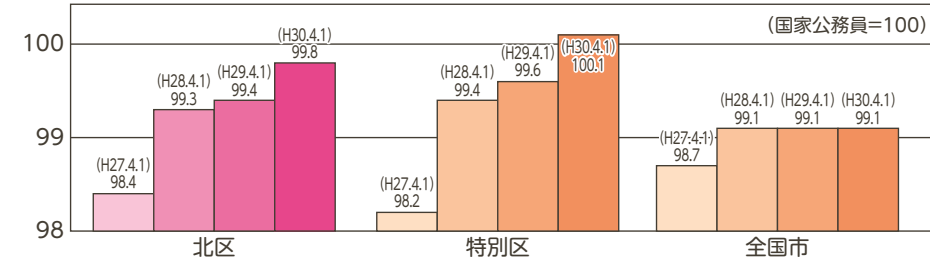
職員数(A)	給与費				一人当たり給与費 (B)÷(A)
	給料	職員手当	期末・勤労手当	計(B)	
2,496人 (241人)	9,142,892千円	3,353,786千円	4,197,704千円	16,694,382千円	6,688千円

(注) 1 ()内は、再任用短時間勤務職員であり、外書きです。
2 職員手当には退職手当、児童手当は含まれていません。
3 職員数は、平成30年4月1日現在の人数です。

(参考)29年度の
一人当たり給与費
6,733千円

3 北区と他団体との給与水準の比較

●ラスパイルス指数の状況 (各年4月1日現在)



(注) ラスパイルス指数とは、全地方公共団体の一般行政職の給料月額を同一の基準で比較するため、国の職員数(構成)を用いて、学歴や経験年数の差による影響を補正し、国の行政職俸給表(一)適用職員の俸給月額を100として計算した指数です。

●給与改定の状況

区分	人事委員会の勧告				給与改定率	【参考】国の改定率 (人事院勧告)
	民間給与A	公務員給与B	較差A-B	勧告(改定率)		
令和元年度	383,189円	385,424円	△2,235円 (△0.58%)	△0.58%	△0.58%	0.09%

(注) 「民間給与」、「公務員給与」は、人事委員会勧告において公民の4月分の給与額をラスパイルス比較した平均給与月額です。

②特別給

区分	人事委員会の勧告				年間 支給月数	【参考】国の年間 支給月数 (人事院勧告)
	民間の 支給割合A	公務員の 支給月数B	較差A-B	勧告(改定月数)		
令和元年度	4.65月	4.50月	0.15月	0.15月	4.65月	4.50月

(注) 「民間の支給割合」は民間事業所で支払われた賞与等の特別給の年間支給割合、「公務員の支給月数」は期末手当及び勤労手当の年間支給月数です。

4 職員の平均年齢、平均給料月額及び平均給与月額の状況

●一般行政職 (平成31年4月1日現在)

区分	平均年齢	平均給料月額	平均給与月額	平均給与月額(国ベース)
北区	40.4歳	304,759円	422,056円	382,134円
東京都	41.7歳	314,459円	448,732円	395,986円
国	43.4歳	329,433円	-	411,123円

●技能労務職

区分	平均年齢	職員数	平均給料月額	平均給与月額(A)	平均給与月額(国ベース)
北区	53.6歳	190人	298,649円	392,681円	368,775円
うち清掃作業員	52.2歳	119人	307,716円	416,207円	383,110円
うち用務員	55.7歳	67人	285,918円	356,353円	347,982円
東京都	49.9歳	1,380人	291,617円	393,246円	361,139円
国	50.9歳	2,431人	287,312円	-	329,380円

●幼稚園教育職

区分	平均年齢	平均給料月額	平均給与月額
北区	34.7歳	290,083円	394,861円
東京都	40.2歳	337,408円	436,727円

(注) 1 平均給料月額とは、平成31年4月1日現在における職種ごとの職員の基本給の平均です。
2 平均給与月額とは、給料月額と毎月支払われる扶養手当、地域手当、住居手当、時間外勤務手当などのすべての諸手当の額を合計したものであり、地方公務員給与実態調査において明らかにされているものです。
3 幼稚園教育職の「東京都」のデータは、小中学校教育職のものです。

5 職員の初任給の状況

(平成31年4月1日現在)

区分	北区	東京都	国	
一般行政職	大学卒	183,700円	183,700円	総合職185,200円 一般職180,700円
	高校卒	147,100円	145,600円	148,600円
技能労務職	139,400円	143,000円		
教育職 (幼稚園)	大学卒	194,800円	197,300円	
	短大卒	177,700円	180,400円	

(注) 1 「東京都」の「教育職(幼稚園)」のデータは、小中及び高等学校教育職のものです。
2 国の初任給は、令和元年人事院勧告前の金額です。
3 技能労務職の初任給は、職種により異なります。

6 職員の経験年数別・学歴別平均給料月額の状況

(平成31年4月1日現在)

区分	経験年数10年	経験年数15年	経験年数20年	
一般行政職	大学卒	281,617円	323,422円	358,447円
	高校卒	230,020円	252,775円	272,100円
技能労務職	-	-	300,800円	

7 一般行政職の級別職員数及び給料表の状況

(平成31年4月1日現在)

区分	標準的な職務内容	職員数	構成比	1号給の給料月額	最高号給の給料月額
6級	部長の職務	21人 (0人)	1.4% (0%)	370,300円	515,500円
5級	課長の職務	63人 (0人)	4.3% (0%)	285,000円	455,000円
4級	課長補佐の職務	86人 (0人)	5.9% (0%)	254,200円	429,200円
3級	係長または主査の職務	235人 (0人)	16.0% (0%)	227,300円	407,300円
2級	主任の職務	588人 (203人)	40.1% (100%)	197,100円	358,400円
1級	係員の職務	472人 (0人)	32.2% (0%)	142,500円	324,800円

(注) 1 北区の給与条件に基づく給料表の級区分による職員数です。
2 標準的な職務内容とは、それぞれの級に該当する代表的な職務です。
3 ()内は、再任用短時間勤務職員であり、外書きです。

8 昇給への人事評価の活用状況

職員の能力及び職務能力の向上を目的に全職員に対して勤務評定を実施し、その結果を昇給・勤労手当の支給率等に反映させています。

9 職員手当の状況

●期末手当・勤労手当 (平成31年4月1日現在)

北区		東京都		国		
一人当たり平均支給額(30年度)		1,735千円		1,874千円		
区分	一般職員	幹部職員		一般職員		
	期末手当	勤労手当	期末手当	勤労手当	期末手当	勤労手当
支給割合	2.60月分 (1.45月分)	1.90月分 (0.90月分)	2.20月分 (1.25月分)	2.30月分 (1.10月分)	2.60月分 (1.45月分)	2.00月分 (0.95月分)
	2.60月分 (1.45月分)	2.00月分 (0.95月分)	2.60月分 (1.45月分)	2.00月分 (0.95月分)	2.60月分 (1.45月分)	1.85月分 (0.90月分)
加算措置	職制上の段階、職務の級等による加算措置 ・職務段階別加算 5~20% ・管理職加算 15~20%		職制上の段階、職務の級等による加算措置 ・職務段階別加算 3~20% ・管理職加算 15~25%		職制上の段階、職務の級等による加算措置 ・職務段階別加算 5~20% ・管理職加算 10~25%	

(注) ()内は、再任用職員に係る支給割合です。

●退職手当 (平成31年4月1日現在)

区分	北区	国		
勤続年数	普通	勤奨・定年	自己都合	応募認定・定年
勤続20年	18.00月分	24.55月分	19.6695月分	24.586875月分
勤続25年	28.00月分	32.95月分	28.0395月分	33.27075月分
勤続35年	39.75月分	47.70月分	39.7575月分	47.709月分
最高限度額	39.75月分	47.70月分	47.709月分	47.709月分
1人当たり平均支給額	958千円	20,047千円		
その他の加算措置	定年前早期退職特例措置(2~20%加算)		定年前早期退職特例措置(2~45%加算)	

(注) 退職手当の1人当たり平均支給額は、30年度に退職した職員に支給された平均額です。

●地域手当 (平成31年4月1日現在)

支給実績(30年度決算)		1,878,788千円	
支給職員一人当たり平均支給年額(30年度決算)	752,720円		
支給対象地域	支給率	支給対象職員数(30年度)	国の制度(支給率)
北区	20.0%	2,496人	20.0%
地域手当補正後ラスパイルス指数(30年度)(ラスパイルス指数)	99.8%(99.8%)		

(注) 地域手当補正後ラスパイルス指数とは、地域手当を加味した地域における国家公務員と地方公務員の給与水準を比較するため、地域手当の支給率を用いて補正したラスパイルス指数。(補正前のラスパイルス指数×(1+北区地域手当支給率)÷(1+国の支給率)に基づき地域手当率により算出。)

●特殊勤務手当 (平成31年4月1日現在)

支給実績(30年度決算)		26,376千円	
支給職員一人当たり平均支給年額(30年度決算)	104,667円		
職員全体に占める手当支給職員の割合(30年度)	10.1%		
手当の名称	主な支給対象業務	主な支給対象業務	左記職員に対する支給単価
福祉事務所等 現業手当	生活福祉課に勤務する職員等	生活保護法、身体障害者福祉法、児童福祉法等に定める業務を行うため家庭を訪問した場合等	日額440円等
特定現場 危険手当	建築課に勤務する職員等	建築物等の建設現場において、地上10メートル以上の足場の不安定な箇所等工事監督及び検査業務に従事した場合等	日額290円等
感染症 接触手当	保健所に勤務する職員等	感染症予防法に規定する二類感染症及び三類感染症の患者等に接触した場合等	日額310円等
有毒薬物 取扱手当	保健所に勤務する職員	亜硫酸等を使用し、又は使用により発生する毒物に堪えて試験研究、検査及び作業に従事した場合	日額190円
清掃業務 従事手当	清掃事務所に勤務する職員等	廃棄物の処理を直接行う業務又はこれに密接に関連する業務に従事した場合	日額700円

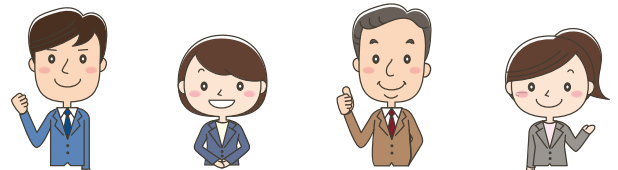
●時間外勤務手当

区分	支給実績	688,758千円
平成30年度決算	職員一人当たり平均支給年額	275,945円
平成29年度決算	支給実績	627,694千円
	職員一人当たり平均支給年額	255,888円

(注) 職員1人当たり平均支給額を算出する際の職員数は、「支給実績(〇年度決算)」と同じ年度の4月1日現在の総職員数(管理職員、教育職員等、制度上時間外勤務手当の支給対象とはならない職員を除く。)であり、短時間勤務職員を含む。

●その他の手当 (平成31年4月1日現在)

手当名	内容及び支給単価	国の制度との異同	国の制度	支給実績(30年度決算)	支給職員一人当たり平均支給年額(30年度決算)
扶養手当	配偶者	異なる	配偶者	6,500円	138,478千円
	子		子	10,000円	
	その他の扶養親族		その他の扶養親族	各6,500円	
住居手当	16歳~22歳までの子への加算措置	異なる	16歳~22歳までの子への加算措置	各5,000円	109,894千円
	月額家賃27,000円以上を負担する者		月額家賃27,000円以上を負担する者	8,300円	
	加算額:当該年度未現在、27歳までの者		加算額:当該年度未現在、28歳から32歳までの者	18,700円 9,300円	
手通当勤	運賃等相当額 限度55,000円	同じ		297,399千円	148,923円



記事の見方 対象 日 時 会場 内容 講師 定員 費用(記載のない場合は無料です) 申込み方法 問い合わせ先 申込み先 HP ホームページ EM Eメール

10 特別職の報酬等の状況

(平成31年4月1日現在)

Table with columns: 区分, 給料・報酬, 期末手当, 退職手当. Rows include 区長, 副区長, 議長, 副議長, 議員.

(注) 1 退職手当については、任期満了等に伴う退職時に支給されます。 2 退職手当の「1期の手当額」は、4月1日現在の給料月額及び支給率に基づき、1期(4年=48月)勤めた場合における退職手当の見込額です。

11 部門別職員数の状況と主な増減理由

(各年4月1日現在)

Table with columns: 職員数 (平成30年, 平成31年), 対前年増減数, 主な増減理由. Rows include 議会, 総務企画, 税務, 民生, 衛生, 労働, 商工, 教育, 小計, その他, 小計, 合計.

(注) 1 職員数は一般職に属する職員数です。2 []内は、条例定数の合計です。

12 年齢別職員構成の状況

(平成31年4月1日現在)

Table with columns: 区分, 年齢, 職員数(人). Rows include 20歳未満, 20歳23歳, 24歳27歳, 28歳31歳, 32歳35歳, 36歳39歳, 40歳43歳, 44歳47歳, 48歳51歳, 52歳55歳, 56歳59歳, 60歳以上, 合計.

人事行政の運営等の状況について

区の人事行政に関し、公平性と透明性の確保を高めることを目的として、「北区人事行政の運営等の状況の公表に関する条例」に基づき、区民の皆さんにお知らせします。

問職員課人事係 ☎(3908)8031

I 北区の状況

1 職員の任免及び職員数に関する状況

(1) 職員状況 (平成31年4月1日現在) (単位:人)

Table with columns: 事務系, 福祉系, 一般技術系, 医療技術系, 技能系業務系, 幼稚園教諭, 指導主事, 合計. Rows include 男, 女, 合計.

(2) 職員採用数 (平成30年4月2日~平成31年4月1日付新規採用者数) (単位:人)

Table with columns: 事務, 福祉, 心理, 土木, 建築, 機械, 電気, 衛生監視, 学芸研究, 栄養士, 保健師, 看護師, 幼稚園教諭, 合計. Rows include I類, II類, III類, 経験者, その他, 合計.

(3) 職員退職者数 (平成30年度)

Table with columns: 事由, 定年退職, 勲奨退職, 普通退職, その他(死亡等), 合計. Rows include 人数.

(4) 職員数の推移 (各年度4月1日現在) (単位:人)

Table with columns: 年度, 平成22年度, 23年度, 24年度, 25年度, 26年度, 27年度, 28年度, 29年度, 30年度, 令和元年度. Rows include 職員数.

(5) 障害者雇用率 (各年度6月1日現在)

Table with columns: 北区, 法定雇用率. Rows include 平成30年度, 令和元年度.

2 職員の給与に関する状況

職員の給与に関する状況については「北区の給与・定数管理等について」(6面)をご覧ください。

3 職員の勤務時間その他の勤務条件の状況

(1) 勤務時間等 一般職員の勤務時間等については、「北区職員の勤務時間、休日、休暇等に関する条例」で定められており、おおむね下記のとおりとなっています。

Table with columns: 勤務時間, 1日の勤務時間, 1週間の勤務時間, 週休日. Rows include 本庁舎, 交代制勤務の例(区民事務所).

*区民事務所以外にも、施設の開館日、開館時間帯、職務の性質により交代制勤務を行っています。

(2) 休暇等 職員には一会計年度(4月1日~翌年の3月31日)において20日の年次有給休暇が与えられています。年次有給休暇に残日数がある場合は、20日を限度に翌年度に繰り越すことができます。

○年次有給休暇の取得状況(平成30年度)

Table with columns: 平均取得日数, 幹部職員, 一般職員.

(3) 育児休業及び部分休業の取得状況

育児休業は、子を養育する職員の継続的な勤務を促進し、職員の福祉を推進することを目的として、3歳に満たない子を養育するための制度です。

育児短時間勤務とは、職員の小学校就学の始期に達するまでの子を養育するために、常勤職員のまま、いくつかある勤務の形態から選択し、希望する日及び時間帯に勤務することができる制度です。

部分休業は、勤務を中断することなく、育児と仕事の継続及び両立が図れるよう、小学校就学の始期に達するまでの子を養育するため、勤務時間の始めまたは終わりにおいて、1日を通じて2時間の範囲内において勤務しないことができる制度です。

○育児休業及び部分休業の取得状況 (平成30年度)

Table with columns: 性別, 育児休業取得者数, 育児短時間勤務取得者数, 部分休業取得者数. Rows include 男性職員, 女性職員, 合計.

*取得者数は延べ人数です。

4 職員の分限及び懲戒処分の状況

職員は、地方公務員法又は条例で定める事由による場合でなければ、本人の意に反して分限処分や懲戒処分を受けることはありません。

(1) 分限処分

分限処分は、公務能率を維持することを目的として、一定の事由がある場合に、職員の意に反する不利益な身分上の変動をもたらす処分であり、その種類としては、免職、降任、休職及び降給があります。

○分限処分状況 (平成30年度)

Table with columns: 免職, 降任, 休職, 降給. Rows include 0人, 0人, 47人, 0人.

*休職は、病気などの心身故障によるものです。

(2) 懲戒処分

懲戒処分は、職員の一定の義務違反に対する道義的責任を問うことにより、公務における規律と秩序を維持することを目的とする処分であり、その種類として、免職、停職、減給及び戒告があります。

○懲戒処分状況 (平成30年度)

Table with columns: 免職, 停職, 減給, 戒告. Rows include 1人, 1人, 7人, 3人.

5 職員のサービスの状況

職員は全体の奉仕者として公共の利益のために勤務し、かつ、職務の遂行にあたっては、全力をあげてこれに専念しなければならないこととされており、この趣旨を具体的に実現するため、「法令及び上司の命令に従う義務」、「信用失墜行為の禁止」等、服務上の制約が課されています。

6 職員の退職管理の状況

北区では、「職員の退職管理に関する条例」を定め、管理監督者の地位にあった元職員について離職後2年以内に営利企業等へ再就職した場合は届出を義務付けています。

平成29年4月1日から平成31年3月31日までに離職した者のうち、届出のあった者の再就職状況は以下のとおりです。

Table with columns: 退職時職層, 再就職先(公益法人等, 民間企業), 再就職合計. Rows include 部長級, 課長級, 合計.

7 職員の研修及び勤務成績の評定の状況

(1) 職員の研修の実施状況

Table with columns: 研修実績, 回数, 受講人数. Rows include 区研修, 特別区職員共同研修, 第2ブロック合同研修, 合計.

(2) 職員の勤務評定

①幹部職員 職務上の成果等を定期評定に反映させ、人事評価の客観性、透明性、納得性を確保するため、目標管理に基づく評価を実施しています。評価の結果については、昇給区分の決定や勤労手当の支給率に反映しています。 ②一般職員 一般職員については、年1回の定期評定を実施しており、評定の結果については、昇任選考、昇給区分の決定等の参考にしていきます。また、年1回、職員が提出する自己申告書をもとに幹部職員が個別に面接を行い、職員の指導や育成を行っています。

8 職員の福祉及び利益保護の状況

職員の生活と精神の安定に寄与し、職員一人ひとりが能率的に公務にあたることができるよう、区では以下のとおり福利厚生事業を行っています。福利厚生事業は、法律で定めている法定事業と、事業主として実施している法定外のものに分かれます。

Table with columns: 法定, 法定外, 共済制度, 公務災害補償制度, 安全衛生管理, 互助制度. Rows include 東京都職員共済組合, 地方公務員災害補償基金, 職員健康診断・職員健康相談(一部法定外), 安全管理・職場環境衛生, 特別区職員互助組合, 北区職員互助会.

(1) 東京都職員共済組合

職員やその家族が病気や負傷、出産をしたときや災害を受けたとき、短期給付(健康保険事業)を行うとともに、職員が死亡したときの残された遺族や、退職後の職員に対し、長期給付(年金支給事業)を行っています。あわせて、人間ドック等の健康づくり支援(福祉事業)を行っています。事業に要する費用は、短期給付、長期給付及び福祉事業ごとに定められ、組合員と地方公共団体による負担金で賄われています。

(2) 公務災害補償制度

地方公務員災害補償法に基づき、職員が公務上や通勤途上で災害を受けた場合に、その災害によって生じた損害を補償しています。補償に要する費用は、職員の人数や職種区分に応じて定められ、地方公共団体が負担しています。

○公務災害及び通勤災害の状況 (平成30年度)

Table with columns: 公務災害, 通勤災害, 合計. Rows include 15人, 5人, 20人.

(3) 職員健康管理

労働安全衛生法に基づき、職員の健康診断、健康相談、メンタルヘルズ相談を行っています。健診の項目には、呼吸器系健診、循環器系健診、消化器系健診(胃がん検診、大腸がん検診)、婦人科健診(乳がん検診、子宮がん検診)、VDT健診等があります。

(4) 安全管理・職場環境衛生

労働安全衛生法に基づき職員の安全と健康を確保、増進するとともに、快適な作業環境の形成を図るために、安全衛生委員会を設置し、活動を進めています。

(5) 特別区職員互助組合

特別区職員の福利厚生の向上を図るため、主に「保険事業」や「ライフプラン事業」、「会員施設事業」を行っています。互助組合で行う事業は、組合費と保険事務の手数料等で運営されています。

(6) 北区職員互助会

職員の相互扶助、親睦及び福利厚生の向上を図るため、甲慰品、見舞品、祝品等の給付、生活資金の貸付、文化・体育事業を行っています。互助会で行う事業は、会員が負担する会費と区の交付金で運営されています。

II 特別区人事委員会の業務状況の報告

特別区人事委員会は、23区全体の職員の採用(各区実施分を除く)や管理職選考、給与・勤務時間その他の勤務条件に関する報告及び勧告などを行っています。報告内容については、区政資料室(区役所第一庁舎1階)、ホームページ及び区立図書館でご覧いただけます。



- はがき等での申込記入例**
- ◆往復はがきは、返信面に住所・氏名を記入
 - ◆申込は原則1名1通
- | |
|---|
| ①講座・催し名 |
| ②郵便番号・住所
(在勤・在学の方は勤務先・
学校名・学年を記入) |
| ③氏名(ふりがな) |
| ④年齢 |
| ⑤電話番号(FAX番号) |
| ⑥その他必要事項 |

お知らせ

◆第7回東京都北区景観づくり審議会

日 令和2年1月27日(月) 午後2時から(1時30分受付開始)

場 区役所第一庁舎4階第二委員会室

内 **[予定議題等]** ①中央公園周辺地区の景観形成重点地区の指定について ②新景観百選の認定及び中央公園周辺地区の景観形成重点地区の指定に伴う北区景観づくり計画の変更について ③新景観百選等認定記念イベントの実施報告 ④令和元年度景観届出等の状況報告

定 30名(先着順)

申 傍聴希望の方は、当日、直接会場にお越しください。

問 都市計画課 ☎(3908)9152

◆パブリックコメントの結果がまとまりました

(仮称)東京都北区手話言語の確立及び障害の特性に応じた意思疎通の支援に関する条例(案)

[閲覧期間] 12月20日(金)～令和2年2月20日(木)

[閲覧場所] 障害福祉課(区役所第一庁舎1階4番)、赤羽障害相談係(赤羽会館6階)、区政資料室(区役所第一庁舎1階)、地域振興室、図書館及び北区ホームページ

問 障害福祉課障害福祉係 ☎(3908)9085 FAX(3908)5344

◆「障害者実態・意向調査」にご協力ください

「北区障害者計画」の改定などに向けて、障害者手帳をお持ちの方など4,000名を対象に実態・意向調査を行います。

[回答期限] 令和2年1月27日(月)

※調査票が届いた方は同封の封筒でご返送ください。

問 障害福祉課障害福祉係 ☎(3908)9085 FAX(3908)5344

◆農林業センサスが全国一斉に実施されます

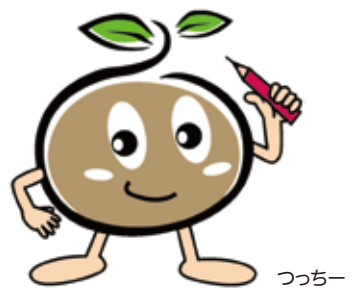
この調査は、統計法に基づき我が国の農林業の実態を明らかにすることを目的とする政府の重要な調査で、報告義務のある基幹統計調査です。調査結果は、農林業施策などの国及び地方行政施策のための基礎資料として活用されます。

※回答内容を統計作成の目的以外に使用することはありません。

[実施期間] 令和2年1月中旬～2月中旬

対 農地を保有する個人または法人

問 地域振興課統計調査係 ☎(3912)4391



◆食品表示法の経過措置期間が終了します

平成27年の食品表示法施行後、経過措置期間については、旧基準による表示が認められていますが、令和2年3月31日で、すべての経過措置期間が終了します。食品関連事業者の皆さんには新基準に基づく表示への対応をお願いします。

問 北区保健所生活衛生課食品衛生担当 ☎(3919)0726

◆「こころと生き方・DV相談」では男性からの相談も受け付けています

夫婦・親子関係、職場や学校での人間関係など、生きていくうえでのさまざまな悩みの相談に性別を問わず応じます(予約制)。相談は無料、相談に関する秘密は固く守ります。

問 場先 スペースゆう(北区男女共同参画活動拠点施設)(北とぴあ5階)(月曜、祝日、年末年始休館) ☎(3913)0163(相談受付専用)

◆令和元年度北区登録手話通訳者認定試験

対 次の①～⑤の要件をすべて満たす方

①障害者に対する理解があり、年間を通じて手話通訳活動が可能なる方 ②区内在住、在勤の方 ※北区手話サークル会員であれば区外在住、在勤でも受験可 ③令和2年3月31日現在、20歳以上の方 ④北区以外で手話通訳者登録をしていない方 ⑤令和元年度北区以外で手話通訳者認定試験を受験しない方 ※本試験は北区手話講習会・通訳養成クラス基礎コース終了程度、手話学習歴3年以上の方を対象としています。

日 令和2年2月23日(祝) 午前9時30分～午後3時(予定)

場 区役所別館2階研修室

申 1月6日(月)から17日(金)までに、申込用紙(12月16日(月)から障害福祉課王子障害相談係(区役所第一庁舎1階2番)、赤羽障害相談係(赤羽会館6階)で配布)に記入し、郵送(当日消印有効)または直接窓口で申込

問 先 〒114-8508(住所不要)障害福祉課王子障害相談係手話担当 ☎(3908)1358

◆「北区くらしとしごと相談センター」にご相談ください

●総合的な相談
家計の見直しや必要なサービス・制度等への橋渡しなど、一人ひとりの状況に合わせて、自身で生活の立て直しを図るお手伝いをします。

●仕事に就くための相談

●住居確保給付金の申請・受付

対 区内在住の方 ※住居確保給付金は年齢や離職期間などの支給要件があります。詳しくはお問い合わせいただくか、北区ホームページをご覧ください。

問 場 北区くらしとしごと相談センター(岸町1-6-17岸町ふれあい館1階)(土・日曜、祝日、年末年始を除く午前8時30分～午後5時15分) ☎(6454)3104

◆都市計画道路の事業期間が延伸されました

●路線名:補助線街路第83号線
[施行者の名称] 東京都
[事業地] 取用の部分変更なし、使用の部分なし
[事業期間] 令和6年3月31日まで

●路線名:補助線街路第92号線
[施行者の名称] 東京都
[事業地] 取用の部分変更なし、使用の部分なし
[事業期間] 令和5年3月31日まで

問 **[関係図書縦覧場所]**
都市計画課(区役所第一庁舎3階14番) ☎(3908)9152

◆北区立学校における教員の働き方改革について

北区教育委員会では、子どもと向き合う時間を確保しつつ、職務に積極的に取り組み、より良い教育の実現につなげていくことができるよう、教員の長時間勤務の解消に向けた取り組みに努めています。

[学校閉庁日] 12月27日(金) ※学校によっては、異なる時期に設定する場合があります。 ※学校閉庁日には教員は出勤せず、部活動も実施しません。ただし「わくわく☆ひろば(放課後子ども教室・学童クラブ)」は実施します。緊急の際は、お問い合わせください。

問 教育指導課指導係 ☎(3908)9287

◆令和元年第4回東京二十三区清掃一部事務組合議会定例会

日 12月26日(木) 午後3時から(2時受付開始) **場** 東京区政会館20階202・203会議室(千代田区飯田橋3-5-1)

定 30名(先着順) **申** 傍聴希望の方は、当日、直接会場へお越しください。

問 東京二十三区清掃一部事務組合議会事務局 ☎(5210)9729

◆おちゃのご祭祭2020参加団体募集説明会

「誰もが安心して暮らせるまちづくり」にむけて、福祉・環境・文化・芸術など、さまざまなボランティアや市民活動のネットワークづくりを目的としたお祭りです。

対 「おちゃのご祭祭2020」に参加を検討する団体の方

日 ①令和2年1月23日(木) 午後6時から ②25日(土) 午前10時から

※①②同一内容

場 岸町ふれあい館第2集会室(岸町1-6-17) **申** 電話またはファクス(記入例参照。団体名、団体の連絡先、希望日①②の別も記入)で、1月22日(水)まで

問 先 北区社会福祉協議会 ☎(3905)6653 FAX(3905)4653

◆夜間学級への入級をお考えの方へ

夜間学級が設置されている都内の公立中学校8校では、小・中学校を卒業していない方や、諸事情により中学校で十分に学べなかった方の入級の相談に応じます。15歳を超えた方であれば、年齢・国籍に関係なく入級の相談に応じます。また、日本語の勉強から始める日本語学級を設置している学校もあります。いずれも授業料は無料です。

問 荒川区立第九中学校夜間学級 ☎(3892)4177(午後2時～9時)



◆王子防火女性の会にコミュニティ助成事業で煙体験ハウスが整備されました

軽量のテントで女性でも簡単に設定することができ、煙の恐ろしさや火災予防の大切さをこれまで以上に広く区民の皆さんに体感していただけます。今後、防火防災訓練や区のイベントなどで活用していきます。

※コミュニティ助成事業とは、(一財)自治総合センターが宝くじの社会広報事業として実施するものであり、地域のコミュニティ活動の充実・強化を図り、地域社会の健全な発展と住民福祉の向上を目指すものです。

問 王子消防署警防課地域防災担当 ☎(3927)0119



◆陸上自衛隊十条駐屯地の一部施設の開放

陸上自衛隊十条駐屯地では、十条駐屯地「公開緑地」を12月2日(月)から区民の皆さんに開放しています。

[開放時間] 午前8時30分～午後6時

※使用に際し、手続き等はありません。中央図書館北側「いなりプレーパーク」側の入口から出入りできます。

問 場 陸上自衛隊十条駐屯地補給統制本部総務部総務課広報室(十条台1-5-70) ☎(3908)5121(内線2031)



◆行政書士会無料相談会

後援 北区
遺言・相続・遺産分割協議書、不動産・近隣問題、内容証明、事業・許認可、外国人在留許可など身近な法務相談に応じます。

日 令和2年1月7日(火) 午後1時15分～4時15分 **場** 浮間ふれあい館(浮間2-10-2)

申 原則、電話申込(当日の会場受付も可)

問 先 東京都行政書士会北支部 ☎(5963)7437

休館

●滝野川図書館・神谷図書館
日 令和2年1月21日(火)～23日(木)
内 特別整理のため、利用できません。
問 中央図書館 ☎(5993)1125

●障害者福祉センター
日 令和2年1月13日(祝)
内 全館設備点検のため、利用できません。
問 障害者福祉センター ☎(3905)7111

●赤羽文化センター
日 令和2年1月21日(火)
内 施設保守点検・定期清掃日のため、施設の利用及び利用申込の受付はできません。
問 赤羽文化センター ☎(3906)3911

●田端文士村記念館
日 令和2年1月27日(月)～2月7日(金)
内 館内清掃・展示替えのため、休館します。
問 田端文士村記念館 ☎(5685)5171

記号の見方 対象 日 日時 会場 内容 師 講師 定 定員 費 費用(記載のない場合は無料です) 申 申込方法 問 問い合わせ 先 申込先 HP ホームページ EM Eメール

募集

◆職員募集

【募集職種】福祉(保育士)、育児休業代替任期付職員(歯科衛生士) ※受験資格や選考方法、受験手続など詳しくは、北区ホームページをご覧ください。

【申込期限】令和2年1月8日(水)(消印有効)
【選考日】1月18日(土)

【募集案内及び申込書の配布場所】職員課(区役所第一庁舎3階8番)、区民事務所、図書館など。北区ホームページからもダウンロードできます。

【問い合わせ先】職員課人事係
☎(3908)8031



職員募集情報

◆北区飛鳥山博物館運営協議会委員の公募

【応募資格】区内在住の18歳以上で、年2回程度の運営協議会に出席できる方

【募集人数】2名 **【任期】**令和2年4月1日～令和4年3月31日(2年間)

【報酬】会議1回につき9,400円

【応募方法】①任意のA4用紙(市販の履歴書、応募用紙等)に、住所、氏名・ふりがな、電話番号、職業(学生の方は学校名・学年)を記入し、②応募動機を交えた「博物館に求めるもの」をテーマにした800字程度の作文(A4版原稿用紙)を添えて郵送または持参で、1月24日(金)(必着)まで

【選考方法】提出された書類にもとづき選考し決定 ※結果は3月末までに応募者全員に通知

【その他】応募書類は非公開、返却しません。応募者の個人情報、保護・管理に十分留意するとともに、公募委員の選考以外に使用することはありません。

【問い合わせ先】〒114-0002 王子1-1-3飛鳥山公園内 北区飛鳥山博物館
☎(3916)1133(月曜休館)

◆北区スポーツ推進委員の募集

スポーツに深い関心と理解があり、各種スポーツ事業の協力や企画運営、助言指導を行う方を募集します。

【対】区内在住または区内にスポーツ活動の拠点がある心身ともに健康な18歳以上(令和2年4月1日時点)の方

【募集人員】8名程度

【任期】令和2年4月1日～令和4年3月31日(2年間)

【申】「スポーツを通じた地域活性化のため、スポーツ推進委員としてどのように取り組むべきか」をテーマにした小論文(専用の原稿用紙に800字程度)と、選考申込書(スポーツ推進課(北とびあ10階)にあります。北区ホームページからもダウンロードできます)を郵送または持参で、1月24日(金)(必着)まで ※詳しくは、北区ホームページをご覧ください。

【問い合わせ先】〒114-8503(住所不要)スポーツ推進課スポーツ推進係
☎(5390)1134



詳しくはこちら

◆「家庭ごみ・資源の分け出し方」に有料広告を載せてみませんか

ポスティングによる全戸配布を行うほか、区内転入者に区民事務所などの窓口で配布します。

【発行部数】22万3,000部(予定)

【冊子の概要】A4版32ページ程度

【規格及び掲載料】①6.3cm×8.7cm…5万円
②6.3cm×18.0cm…10万円

【色数】4色カラー

【広告掲載位置】裏表紙外側ページ

【配布期間】令和2年3月～令和3年3月(予定)

【申】所定の申込用紙(広報課(区役所第一庁舎3階1番)にあります。北区ホームページからもダウンロードできます)に記入し、広告の原稿案を添えて、1月7日(火)(必着)までに郵送または直接窓口へ持参 ※広告掲載基準などについては、北区ホームページをご覧ください。

【先】〒114-8508(住所不要)広報課広告担当 ☎(3908)1102

【問】リサイクル清掃課リサイクル生活係
☎(3908)8538



◆北区社会教育指導員(会計年度任用職員)の募集

【募集職種】北区社会教育指導員(会計年度任用職員) ※受験資格や選考方法、申込方法など詳しくは、募集案内または北区ホームページをご覧ください。

【申込期間】令和2年1月6日(月)～17日(金)午後5時(必着)

【募集案内配布窓口】生涯学習・学校地域連携課(滝野川分庁舎2階8番) ※北区ホームページからもご覧になれます。

【問い合わせ先】生涯学習・学校地域連携課
☎(3908)9323

◆北区地域づくり応援団事業の募集

北区のまちづくりのための新しい担い手の裾野を広げることを目的に、NPOやボランティア団体等が主体となって行う事業に対して助成します。要件、選定方法など詳しくは募集要項または北区ホームページをご覧ください。

【募集期間】令和2年1月7日(火)～2月7日(金)
【助成金額及び助成予定事業数】

①20万円上限…10事業

②50万円上限…6事業

【申】助成金交付申請書に所定の書類を添えて、直接窓口で申込

【募集要項配布窓口】地域振興課(北とびあ10階)、地域振興室、北区NPO・ボランティアぷらざ(北とびあ4階) ※北区ホームページからもご覧になれます。

●事業説明会(募集要項に沿って説明)

【日】①1月15日(水) ②午後2時から ③午後7時から ④16日(木) 午後7時から
※各回同一内容で1時間程度

【場】北とびあ7階701会議室

【申】電話申込

=以下、共通=

【問先】地域振興課地域振興係
北区地域づくり応援団事業募集担当(北とびあ10階)

☎(5390)0092



詳しくはこちら

◆フリーマーケット 出店者募集

販売はご家庭で出た不用品に限ります。

●富士見橋エコー広場館

【日】令和2年1月19日(日)・26日(日) いずれも午前10時～午後1時(雨天中止)

【出店数】各20店(申込順)

【出店料】500円(1.8m×1.8m)

【申】電話申込(随時受付)

【問先】富士見橋エコー広場館「フリマ」係(田端5-16-1)(水曜、祝日休館)

☎(3824)3196

●赤羽エコー広場館

【日】2月9日(日) 午前10時～午後2時(雨天決行) **【出店数】**ワゴン15店(抽選)

【出店料】500円(幅1.2m×奥行き0.7m×高さ0.8m) **【申】**往復はがき(記入例参照)で、1月10日(金)(必着)まで

【問先】〒115-0045 赤羽1-67-62 赤羽エコー広場館「フリマ」係(水曜、祝日休館)

☎(3902)3196(午前10時～午後5時)

●赤羽公園

後援 北区

【日】1月26日(日) 午前10時～午後3時(雨天中止) **【場】**赤羽公園(赤羽南1-14-17)

【出店数】50店(抽選) **【出店料】**1,500円

【申】往復はがき(記入例参照。搬入時の車使用の有無、携帯電話をお持ちの方は携帯番号も記入)で、1月21日(火)(当日消印有効)まで

【問先】〒154-0012 世田谷区駒沢2-14-1-104 リサイクル推進友の会

☎(3412)6857(月～金曜 午前10時～午後4時)

講座・催し

◆赤羽文化センター講座

①区民講座「茶道を学ぼう～日常生活の中で気軽に楽しむ「和」の文化～」

【日】令和2年2月5日～3月11日 毎週水曜計6回 午後6時30分～8時30分

【内】テーブルの上でもできるお点前やお茶室でのマナーなどについて学びます。

【師】北区茶華道連盟 表千家 島村宗俊氏
【定】20名(抽選)

【費】3,000円程度(教材費)

②区民協働講座「やさしい詩吟～「太田道灌」が題材の漢詩を声に出して味わおう～」

【日】2月7日～28日 毎週金曜 計4回 午後2時～4時30分

【内】漢詩の時代背景や登場人物、作者の心情に触れながら詩吟に親しみ学びます。

【師】龍省吟道会会長 身浦公子氏

【協力】龍省吟道会

【定】15名(抽選)

=以下、①②共通=

【対】区内在住、在勤、在学の方

【申】はがき、ファクス(記入例参照)、電話または直接窓口で、1月29日(水)(必着)まで
【問先】〒115-0055 赤羽西1-6-1-301 赤羽文化センター

☎(3906)3911 FAX(3906)3915



◆中央公園文化センター講座

①区民講座「らくらく将棋入門～ルールや遊び方を楽しく学ぼう!～」

【対】区内在住、在勤、在学の小学生以上の方(小学3年生以下は要送迎)

【日】令和2年2月1日～3月7日 毎週土曜計6回 午後2時～4時

【師】日本将棋連盟 本田小百合女流三段ほか
【定】16名(抽選)

【申】はがき、ファクス(記入例参照)、電話または直接窓口で、1月22日(水)(必着)まで

②PC特別講座「お楽しみPCサロン」

【対】区内在住、在勤、在学で、Windowsの基本操作、文字入力ができる方

【日】2月13日(木) 午後2時～4時

【内】ミニ演習「PowerPointのテンプレートで旅のしおりを作成」ほか **【師】**堀 愛弓氏

【定】12名(抽選) **【費】**1,500円

【申】はがき、ファクス(記入例参照)または直接窓口で、1月30日(木)(必着)まで

=以下、①②共通=

【問先】〒114-0033 十条台1-2-1 中央公園文化センター(月曜、祝日休館)

☎(3907)5661 FAX(3907)5666

◆来たKITAオリパラプロジェクト 中央公園文化センター講座「『まつり』から見てくる世界の文化・歴史」

【対】区内在住、在勤、在学の方

【日】令和2年2月1日～3月7日 毎週土曜計6回 いずれも午前10時～正午

【内】師下表のとおり **【定】**30名(抽選)

【申】はがき、ファクス(記入例参照)、電話または直接窓口で、1月22日(水)(必着)まで

【問先】〒114-0033 十条台1-2-1 中央公園文化センター(月曜、祝日休館)

☎(3907)5661 FAX(3907)5666

テーマ・講師	
①	206カ国の人々がやってくる! 東京2020オリンピック・パラリンピックをどう迎えるか? 【師】 スポーツ庁参与 上智大学名誉教授 師岡文男氏
②	タイ文化を学び、華麗なタイ舞踊の基礎テクニックにチャレンジ! 【師】 ITDA・タイ文化交流センター ソムシー花岡氏
③	人々の日々の生活をささえる 伝統音楽の世界「ヨーロッパ」 【師】 音楽プロデューサー 野崎洋子氏
④	知られざるアフリカ大陸! ツアーコンダクターが見たアフリカの祭りとは多様な文化 【師】 茶道祖神 生野雅一氏
⑤	メキシコの心～古代から現代へ～ 【師】 明星大学副学長 落合一泰氏
⑥	なぜ人は「まつり」に熱中するのか? ～青森ねぶた祭から見る人と町～ 【師】 江戸川大学 阿南 透氏

◆滝野川会館講座

【対】18歳以上の方

【日】㉑㉒令和2年1月8日～3月25日(3月11日・18日を除く) 毎週水曜 計10回

㉓1月9日～3月26日(1月16日、2月27日を除く) 毎週木曜 計10回 ㉔1月16日～3月26日(1月23日・30日、2月20日を除く) 毎週木曜 計8回

【時間】内定費 下表のとおり

【申】往復はがき(記入例参照。㉑～㉔の別と時間帯が異なる講座は①②の別も記入)で、12月27日(金)(必着)まで ※1通につき1講座

【問先】〒114-8534(住所不要)滝野川会館 ☎(3910)1651

講座名・時間・内容・定員(抽選)・費用(教材費込)
㉗ ビギナーのための英会話①② 【時間】 ①…午後1時30分～2時30分 ②…午後3時～4時 【内】 ①…基礎から一歩進んだクラス ②…日常会話を繰り返し学ぶ基礎クラス 【定】 各10名 【費】 各1万円
① ニック先生の英会話入門コース 【時間】 午後4時45分～5時45分 【内】 ネイティブの先生とのフリートーキング 初心者向けのクラス 【定】 10名 【費】 1万円
㉘ ニック先生の英会話水曜コース 【時間】 ①…午後6時～7時30分 ②…午後7時45分～9時15分 【内】 フリートーキングに慣れた方向向けのクラス 【定】 各10名 【費】 各1万5,400円
㉙ ニック先生の英会話木曜コース 【時間】 ①…午後6時～7時30分 ②…午後7時45分～9時15分 【内】 フリートーキングに慣れた方向向けのクラス 【定】 各10名 【費】 各1万5,400円
㉚ 現役オペラ歌手になろう ヴォイストレーニング①② 【時間】 ①…午前9時30分～10時30分 ②…午前10時45分～11時45分 【定】 各20名 【費】 各8,000円

講座・催しなどを往復はがき・ファクス・Eメールなどで申込み場合の記入例は8面をご覧ください

講座・催し

◆第136期北区区民大学「日本茶を深く知って楽しむ」

対 区内在住、在勤、在学で全回参加できる方
日 令和2年1月22日～2月12日 毎週水曜
計4回 午後2時～4時
場 第1回…北とびあ7階第一研修室
第2・3回…北とびあ14階スカイホール
第4回…赤羽文化センター料理室(赤羽西1-6-1-301)
内 日本茶の歴史や文化、健康面について学習し、淹れ方・楽しみ方の実習を行います。
師 尙思月園社長 高宇政光氏、日本茶インストラクターほか
定 30名(抽選) 費 500円(材料費・保険料)
申 往復はがき(記入例参照。手話通訳希望の方はその旨も記入)で、1月6日(月)(必着)まで
問 先 〒114-8546(住所不要)生涯学習・学校地域連携課
☎(3908)9323 FAX(3900)1139

◆犬の飼い主講座「犬のしつけ方教室」～犬も家族の一員、生涯にわたる愛情と責任を～

対 区内在住の方(犬は同伴不可)
日 令和2年2月1日(土) 午後1時～3時30分
内 犬の歴史や習性の講義とモデル犬を使って犬との接し方、基本的なしつけについて解説
師 元環境省動物適正飼養講習会講師 藤井 聡氏
定 40名(申込順)
申 12月23日(月)午前9時から電話申込
問 場 先 北区保健所生活衛生課生活衛生係(東十条2-7-3)
☎(3919)0431
※車でのご来所はご遠慮ください

◆就職支援セミナー「わが子の就活」

対 高校生・大学生・短大生・専門学校生、就活中のお子さんのいるご家族
日 令和2年1月24日(金) 午後7時～9時(6時30分受付開始)
場 北とびあ9階901会議室
内 就活の実態と親だからできるサポート法についてお話しします。
師 株HRP代表取締役 澤本和重氏
定 30名程度(申込順)
申 電話またはファクス、Eメール(記入例参照)で、1月21日(火)(必着)まで
問 先 産業振興課産業振興係
☎(5390)1234 FAX(5390)1141
EM kitaku-job@city.kita.lg.jp

◆第43回分譲マンション管理無料セミナー

対 区内分譲マンション管理組合役員及び区分所有者
日 令和2年2月1日(土) 午後2時30分～5時
場 赤羽会館小ホール
内 第1部…「管理不全マンションを予防し、良質な管理を維持するためのポイント」、第2部…「マンション管理士を交えた意見交換会」
師 東京都マンション管理士会 大久保和夫氏、稲葉 護氏
定 60名(申込順)
申 電話または申込書[住宅課(区役所第一庁舎7階3番)にあります。北区ホームページからもダウンロードできます]に必要事項を記入して、郵送、ファクスで、1月23日(木)(必着)まで
問 先 〒114-8508(住所不要)住宅課住宅計画係
☎(3908)9201 FAX(3908)2244

◆第113回「図書館で読書会」

日 令和2年1月11日(土) 午後1時30分～3時
内 参加者同士で課題本についての感想を話し合います。今回の課題本は『二人のイーダ』(松谷みよこ著)です。直樹が、おほりの側に立っていると、足元をだれかが通りすぎる音と、「イナイ、イナイ、ドコモ…イナイ…」という声が出た。足元を見ると、小さな椅子が歩いていて…。
申 当日、直接会場へ
問 場 中央図書館事業係(十条台1-2-5)
☎(5993)1125



◆東京都マンション耐震セミナー

日 令和2年1月11日(土) 午後1時～5時
場 東京都議会議事堂1階(新宿区西新宿2-8-1)
内 耐震診断・改修についての実例を交えた講演会や個別相談会を実施します。
定 ①講演会250名、②個別相談会24組(いずれも申込順)
申 ファクス(記入例参照。①②の別も記入)またはホームページから申込
先 NPO法人耐震総合安全機構(JASO)
FAX(6912)0773
HP https://www.jaso.jp/
問 東京都住宅政策本部住宅企画部マンション課
☎(5320)4944

◆女性再就職支援サポートプログラム in北区「再就職はじめての一步コース」

対 54歳以下の女性で離職中の方
日 令和2年2月25日(火)～3月2日(月)(2月29日、3月1日を除く) 計5回 午前10時～午後4時
場 北とびあ9階901会議室
内 再就職の心構え・パソコン実習など
※詳しくはホームページをご覧ください。
定 25名(事前に個別説明会あり)
※保育あり(1歳～就学前)
申 電話またはホームページから申込
問 先 東京しごとセンター
☎(5211)2855
HP https://www.tokyoshigoto.jp/jyosei/

◆福祉のしごと総合フェア

主催 北区・東京都福祉人材センター・ハローワーク王子
福祉職の就職・合同説明相談会を開催します(履歴書不要、服装自由)。
対 区内で働きたい方
日 令和2年1月23日(木) 午前11時～午後3時(入退場自由)
場 北とびあ13階飛鳥ホール
内 事業者の個別相談ブース、福祉資格相談、ハローワーク相談、面接のポイントセミナー(午前11時45分～正午、午後2時15分～2時30分)、出展者PR(午後0時45分～1時15分)
申 当日、直接会場へ
問 北区社会福祉協議会
☎(3906)2352



◆豊島区・北区・荒川区 女性起業家交流会

主催 豊島区・北区・荒川区
対 起業に関心のある女性または女性起業家・経営者(個人・法人問わず)
日 令和2年1月25日(土) 午後1時～4時
場 としま産業振興プラザIKE・Biz6階多目的ホール(豊島区西池袋2-37-4)
内 第1部…トークセッション、第2部…懇親会
定 60名(申込順)
費 1,000円(第1部のみ参加の場合は無料)
申 電話またはファクス、Eメール(記入例参照)で、1月17日(金)(必着)まで ※詳しくは北区ホームページをご覧ください。
問 先 豊島区文化商工部生活産業課商工グループ
☎(4566)2742 FAX(5992)7088
EM A0029099@city.toshima.lg.jp

◆赤羽文化ひろば1月のプログラム

主催 赤羽文化センター利用団体連絡協議会
①折り紙 アート展
日 令和2年1月14日(火)～19日(日) 午前10時～午後4時
内 壁飾りや置き飾りに仕立てた折り紙の展示
[参加団体]和をあそぶ 折り紙千寿会
②優雅に踊ろう フラダンス
日 1月18日(土) 午後1時～2時(0時45分開場)
[参加団体]aulii
③詩吟・尺八・箏・三弦 新春発表会
日 1月19日(日) 午後1時～4時30分(0時30分開場)
内 「春の海」など新春に相応しい曲や漢詩、和歌を披露
[参加団体]曉吟詠愛好会、尺八すばる竹連会
④能楽宝生流 新春の謡曲と仕舞の会
日 1月25日(土) 午後1時30分～3時(1時開場)
内 「鶴亀」、「高砂」などといった新春に合った謡曲・仕舞の披露
[参加団体]榊徑会
=以下、①～④共通=
申 当日、直接会場へ
問 場 赤羽文化センター(赤羽西1-6-1-301)
☎(3906)3911



スポーツ

◆北運動場「初級者・初中級者テニス教室」

対 区内在住、在勤、在学の18歳以上の方(未経験者不可)
日 初級クラス…令和2年2月4日～3月31日(2月11日を除く) 毎週火曜 ①午前9時～11時 ②午前11時～午後1時、1月30日～3月19日 毎週木曜 ③午前11時～午後1時 初中級クラス…1月31日～3月27日(3月20日を除く) 毎週金曜 ④午前9時～11時 ⑤午前11時～午後1時 いずれも計8回
場 新河岸川庭球場(岩淵町41)
師 サンスクエア所属テニスコーチ
定 各10名(抽選) 費 各8,000円
申 往復はがき(記入例参照。①～⑤の別も記入)で、1月15日(水)(必着)まで
問 先 〒115-0043 神谷2-47-6 北運動場
☎(3902)5639

◆パノラマプール水泳教室

内 成人水泳教室(中級)、成人水泳教室(初級)、水中ウォーキング、幼児水泳教室、小学生水泳教室①、小学生水泳教室②、ワンポイントステップアップ教室 ※各教室の対象や日程、定員など詳しくはホームページまたは下記コードからご覧ください。

=以下、共通=

師 フクシエンタープライズ
申 往復はがき(記入例参照。性別も記入)で、令和2年1月14日(火)(消印有効)まで ※はがき持参有効
問 先 〒114-0032 中十条1-5-6 十条台小学校温水プール事務所
☎(5993)8337
HP https://jyujyodai-pool.jp



十条台小学校温水プール(パノラマプール十条台)



◆ランニングフォームクリニック

共催 北区
対 高校生以上の方
日 令和2年1月26日(日) 午後2時～3時30分(1時30分集合)
場 滝野川体育館(西ヶ原2-1-6)
内 怪我なく速く走れるように、一人ひとりの正しいランニングフォームを映像を交えて指導します。
師 うごきのクリニック代表 後藤淳一氏
定 30名(抽選) 費 1,000円
申 往復はがき(記入例参照)で、1月12日(日)(必着)まで
問 先 〒114-0024 西ヶ原2-1-6滝野川体育館内 総合型地域スポーツクラブコミスポたきのがわ
☎080(1185)6796

◆令和2年れっど★しゃつふるの文化・健康プログラム

後援 北区
対 ①～④どなたでも ⑤⑥小学生
日 内 下記のとおり
※詳しくはホームページをご覧ください。
場 ①赤羽体育館(志茂3-46-16) ②～⑤赤羽岩淵中学校 ⑥正光寺(岩淵町32-11)
定 各10名(申込順)
費 ①④各500円 ②⑤各1,500円 ③1,000円 ⑥200円(いずれも1回あたり)
申 12月24日(火)午前10時からEメール(記入例参照。プログラム番号も記入)または電話申込
問 先 れっど★しゃつふる 村上
☎080(1338)0297
EM murakami@red-s.net
HP http://www.red-s.net/

Table with 2 columns: プログラム (Program) and 日時 (Date/Time). It lists 6 activities with their respective dates and times.

記号の見方 対象 日 日時 会場 内容 講師 定員 費用(記載のない場合は無料です) 申込方法 問い合わせ先 申込先 HP ホームページ EM Eメール

健康いきいき情報

◆胃・子宮・大腸がん検診(検診機関方式)

対胃がん検診、大腸がん検診…35歳以上の方
子宮がん検診…20歳以上の女性(前年度子宮がん検診を受診した方を除く)

日 令和2年2月3日(月)～3月27日(金)
(土・日曜、祝日を除く) 場 東京都予防医学協会
内胃がん検診…胃エックス線撮影
大腸がん検診…便潜血反応検査
子宮がん検診…細胞診検査
申 1月31日(金)までに電話申込
問先 健康推進課コールセンター
☎(3908)9034

◆胃・大腸がん検診(検診車方式)

対 区内在住の35歳以上の方
日 場 王子会場(北区保健所)…令和2年3月6日(金)・27日(金)
赤羽会場(赤羽会館)…3月5日(木)・19日(木)

内胃がん検診…胃エックス線撮影
大腸がん検診…便潜血反応検査
定 45名(申込順) 申 電話申込
※胃がん検診のみを希望か、同日実施の大腸がん検診も希望かお知らせください。
問先 健康推進課コールセンター
☎(3908)9034

◆専門医による呼吸器健康相談

対 区内在住のせき、たん、息切れなど呼吸器の症状でお悩みの20歳以上の方

日 令和2年1月28日(火) 午前9時30分から
場 北とびあ8階802会議室 師 昭和大学特任教授 田中一正氏 定 7名(申込順)
申 12月24日(火)午前9時から電話申込
問先 障害福祉課公害保健係
☎(3908)9019

◆受動喫煙防止対策講演会「酒場から受動喫煙を考える」

日 令和2年1月25日(土) 午後4時～6時
場 赤羽会館1階講堂
師 酒場詩人 吉田 類氏
定 600名(先着順)
申 当日、直接会場へ
問 北区受動喫煙防止対策ダイヤル
☎0570(032)100



©MICHIHARU BABA

◆健康増進センター(へるしあKITA)からのお知らせ

ちょっとためになる栄養講座

対 区内在住、在勤で20歳以上の方
日 令和2年1月29日(水) 午後1時30分～3時
内 フレイル対策～ちょい足しでタンパク質を増やそう 定 20名(抽選)
費 150円(一口試食有り) 申 往復はがき(記入例参照)で、1月9日(木)(必着)まで
問 場 先 114-0002 王子5-2-5-101 健康増進センター ☎(5390)2220

◆いきいき健康サロン～自分の足でいつまでも元気に歩きましょう～

対 区内在住、在勤の方
日 令和2年1月19日(日) 午前10時～11時30分
師 わかくさ整骨院院長 奥成浩氏 定 30名程度(申込順) 費 500円 申 開催日前日までに電話または直接窓口で申込
問 場 先 赤羽スポーツの森公園競技場管理事務所(赤羽西5-2-27)
☎(5948)9281(午前9時～午後7時)

子育てするなら北区が一番

このマークは主に乳幼児を対象とした催しです

パパになるための半日コース

対 区内在住で初めて赤ちゃんを迎える予定のパパ(出産予定月が令和2年4月～6月の方。パートナーも同席可)

日 令和2年2月15日(土) ①午前9時30分～11時30分 ②午後1時30分～3時30分(いずれも開始30分前から受付) ※①②同一内容
内 妊婦体験、育児体験実習(赤ちゃんのお風呂入れ、おむつ交換など)、グループワーク 定 各28組(抽選)
申 往復はがき(記入例参照。予定日と希望時間(①②のどちらでも参加できる場合は希望順位)も記入)で、1月10日(金)(当日消印有効)まで ※車での来所はご遠慮ください。
問 場 先 115-0044 赤羽南1-13-1 赤羽会館6階 健康推進課赤羽健康支援センター ☎(3903)6481

ブックスタートフォローアップ事業 赤ちゃんと一緒にコンサート

①ファーストオペラ
日 令和2年1月25日(土) 午前10時50分～11時40分 場 北とびあ14階カナリアホール
内 赤ちゃんの大好きなリズムの童謡から本格的な歌謡まで親子で楽しめます。
定 40組(抽選)

②ピン笛ア・ペ・ベ
日 1月30日(木) 午前10時50分～11時40分 場 中央図書館3階ホール
内 赤ちゃんに捧げる空きびんの演奏会です。
定 30組(抽選)

=以下、①②共通=
対 0歳児と保護者(区内在住の方優先)
申 往復はがき(記入例参照。①②の別と参加者全員の氏名、お子さんの月齢も記入)で、1月10日(金)(必着)まで
[企画・運営] 北区図書館活動区民の会
問 先 114-0033 十条台1-2-5 中央図書館事業係 ☎(5993)1125



ファーストオペラの様子

区民の伝言板

この欄は、区の事業ではありません。内容については、当事者間で責任を持っていただきます。入会等、申込の際は十分に留意ください。区は関知しません。
[略号](入)…入会金 [PR]…各サークルのPR文 ※費用の記載がない場合は無料です。
問 広報課(区役所第一庁舎3階1番) ☎(3908)1102

- さわやか詩吟の会 日 毎月第1・3金曜 午前10時30分～正午 場 中央公園文化センター 費(入)1カ月2,000円 [PR] やさしい漢詩を読み、時々節をつけて、吟じてみましょう 問 田中 ☎090(6483)5558
- カラオケサークル歌優会 対 60歳以上の方 日 毎月第2・4月曜 午前9時30分～正午 場 赤羽文化センター 費(入)1,000円、1カ月3,000円 [PR] 大声は心の良薬。ストレス発散。健康を手に入れましょう 問 横山 ☎080(5099)5903

子どものためのおはなし会

各図書館で、赤ちゃん向け、幼児向けなどのおはなし会・紙芝居を行っています。令和2年1月中に行われるおはなし会の日程など詳しくは、下記コードまたは図書館ホームページをご覧ください。



詳しくはこちら

プレーパークで新春遊び初め!

- 桐ヶ丘中央公園(桐ヶ丘2-7) 日 令和2年1月5日(日) 午前10時30分～午後5時
- 中央公園拡張部(十条台1-2-5) ※中央図書館横 日 1月6日(月)・13日(祝)・19日(日)・20日(月) 午前10時30分～午後3時(13日・19日のみ5時まで) =以下、共通=
申 当日、直接会場へ
問 北区で子どもの遊ぶ場をつくる会 ☎090(1767)9094
※詳しくはホームページをご覧ください。
HP <https://kita-asobo.jimdofree.com/>
子ども未来課次世代育成係 ☎(3908)9097

離婚前後の法律講座とそらまめ相談室(ひとり親家庭等相談室)の土曜出張相談

主催 北区教育委員会
対 区内在住で、お子さんがいて離婚を考えているまたは既に離婚された方 日 内 令和2年1月25日(土) ①法律講座…午後1時30分～3時30分 ②土曜出張相談…午後3時40分～5時 場 北とびあ8階804会議室 定 ①20名 ②4名(いずれも申込順)
申 開催日前日までに電話または北区ホームページから申込
問 先 所らまめ相談室 ☎(3908)1363

お産準備講座

後援 北区
対 区内在住の妊婦 ※パートナー同伴可
日 令和2年1月25日(土) 午後2時～4時(1時30分受付開始)
場 赤羽会館3階第4和室 内 お産の時の過ごし方、リラックス妊婦体操など

[持ち物] 母子健康手帳、バスタオル、飲み物 ※運動しやすい服装でお越しください。
師 助産師 定 20名(先着順)
費 550円 申 当日、直接会場へ
問 (公社)東京都助産師会北地区分会 篠井 栄子 ☎080(5064)6003

卒乳準備講座

後援 北区
対 区内在住の卒乳を考えている母親(お子さんの同伴可) 日 令和2年2月13日(木) 午前10時～11時30分(9時30分受付開始)
場 赤羽会館3階第1和室
内 母乳育児の卒業に向けての時期と方法について 師 助産師 定 30名(抽選)
費 550円 申 往復はがき(記入例参照。お子さんの生年月日、聞きたいことも記入)で、1月17日(金)(必着)まで
先 115-0056 西が丘2-10-10 みづき助産院「卒乳準備講座」
問 (公社)東京都助産師会北地区分会 村上 真由 ☎090(6504)4047

子育てセミナー

後援 北区教育委員会
①怒る・叱る・諭すの違い 日 令和2年1月9日(木) 午前10時～11時30分
②愛を伝える子育て～親子の絆を深めよう～ 日 1月26日(日) 午前10時～11時30分 =以下、①②共通=
対 区内在住の0歳～12歳のお子さんの保護者 場 北とびあ9階和室
師 鶴川文子氏 定 20名(申込順) ※お子さん連れ可。①のみ保育あり(要予約)
費 300円 申 電話申込
問 先 家庭倫理の会 北区子育て委員長 高橋 ☎090(4737)0461

食育フェア関連事業

問先 ☎114-8508 (住所不要) 健康推進課健康づくり推進係
☎(3908)9068 FAX (3905)6500 EM kenko-suishin@city.kita.lg.jp

①食育講演会 味の素(株)×北区健康づくり連携事業 日本代表選手のコンディショニングと 野菜摂取の大切さ

～味の素(株)のスポーツ支援と「勝ち飯®」～ **勝ち飯®**

対 区内在住、在勤、在学の方
日 令和2年2月8日(土) 午後2時～3時30分 場 赤羽会館4階大ホール
内 「勝ち飯®」は、トップアスリートのコンディショニングサポートを行う中で生まれた、味の素(株)の栄養プログラムです。「勝ち飯®」のポイントや、野菜をおいしく食べるヒントをお伝えします。 ※参加者全員に商品サンプルをプレゼント

※手話通訳あり
※「勝ち飯®」は、味の素(株)の登録商標です。
師 味の素(株)東京支社 菅野由美子氏
定 100名(抽選)
申 往復はがき、ファクス、Eメール(記入例参照。参加者全員(1通2名まで)の氏名も記入)で、1月22日(水)(必着)まで



②親子クッキング教室

対 区内在住の5歳～小学生(2名まで)と保護者(1名)(1組3名まで)
日 2月15日(土) 午前11時～午後2時
場 ココキタキッチンスタジオ(北区豊島5-3-13)
内 野菜たっぷり!手打ちうどん(材料に小麦を使用)
師 北区栄養グループ食彩
定 28名(抽選)
費 1名400円
申 往復はがき(記入例参照。参加者全員の氏名・ふりがな、お子さんの年齢・学年も記入)で、1月29日(水)(必着)まで



幼児、小学生とその保護者に向けて開催する親子クッキング教室(年に10回程度)は、調理技術を学ぶだけでなく、親子の大切なコミュニケーションの機会にもなっています。毎回「野菜をおいしく食べよう!」または「伝えよう!つなげよう!食文化」をテーマに、栄養たっぷりのメニューを作っています。開催日程や申込については、北区ホームページまたは今後の北区ニュースをご覧ください。



伊達巻き、お雑煮(里芋もち)



米粉のキャラットケーキ
～パンククリームをそえて、チーズスナック

記号の見方

対象

日時

会場

内容

講師

定員

費用

費用(記載のない場合は無料です)

申込方法

問い合わせ

先

HP

ホームページ

EM

メール

北区飛鳥山博物館 「来て、見て、さわって!昔の道具」展

小学校3年生向けの展示を一般にも公開します。
日 令和2年1月7日(火)～3月1日(日)の毎週土・日曜、祝日 午前10時～午後5時 ※月～金曜は学校利用のない時間帯に観覧可。詳しくはお問い合わせください。
内 明治・大正・昭和と北区地域に暮らしてきた人々が使用してきた生活用具を約80点展示します。実際に手にとって感触を確かめることができるものや実物の石臼を挽いて粉にする体験コーナーもあります。
[展示品] 車井戸・長火鉢・火のし・炭火アイロン・冷蔵庫・ちゃぶ台や初期に製造された家電製品など
問 場 北区飛鳥山博物館(王子1-1-3飛鳥山公園内)(月曜休館。1月13日、2月11日・24日は開館、1月14日、2月25日は振替休館)
☎(3916)1133



額面著色鬼女図を公開します

王子稲荷神社では、所蔵品の一つである、国認定重要美術品の「額面著色鬼女図」を2月の午の日である以下の日程で公開します。
「額面著色鬼女図」は、江戸住吉の砂糖商人の集まりである明德講が二月の初午に崇拝する王子稲荷に奉納した大きな絵馬です。柴田是真の作で、炭木童子が化けた鬼女の姿が画面いっぱいに描かれています。
日 令和2年2月9日(日)・21日(金)
午前10時～午後5時
場 王子稲荷神社内史料館(岸町1-12-26)
費 拝観料なし
問 [額面著色鬼女図について]
北区飛鳥山博物館
☎(3916)1133



(公財)北区文化振興財団 公演ピックアップ

問い合わせ ☎(5390)1221 (平日 9:00～17:00)

このほか様々な公演を実施しています。詳しくはコチラ→ <https://kitabunka.or.jp>



2020/4/5日 14:00 第32回 きたくなるまち区民寄席
北とびあ さくらホール

落語シーンを牽引する柳家花緑が登場! 古典の名手として将来を嘱望される柳家三三、六代目伯山襲名予定・飛ぶ鳥を落とす勢いの神田松之丞、絶妙な掛け合いがクセになる東京ボーイズといった豪華出演陣!
第30回北とびあ若手落語家競演会大賞受賞の春風亭昇也も登場!



[全席指定] 1階席 3,600円 2階席 2,600円
U-25 1階席 1,800円 2階席 1,300円
※25歳以下限定・入場時に生年月日が確認できるものを要提示

〈区民先行1月7日(火)～9日(木)〉 ※区民先行…北とびあ1階チケット売場のみで取り扱い。一人4枚まで、予定枚数なくなり次第終了。北区在住を確認できるものを要提示。
〈1月10日(金)一般発売〉
チ (Pコード:498-326)

2020/4/19日 14:00 奥田弦ジャズコンサート
北とびあ つつじホール ムゲン 夢弦JAZZ feat.武嶋聡

圧倒的プレイで新風を巻き起こす! 唯一無二の新世代ピアニスト・奥田弦がEテレ「ムジカ・ピッコリーノ」で共演のスーパーサクソプレイヤー・武嶋聡を迎えて贈るソロコンサート。二人の化学反応は無敵大! ムジカでも話題のあのナンバー、ここでしかみれない二人の熟演、乞うご期待!

[予定曲] Take five、チュニジアの夜、トルコ行進曲(奥田弦ジャズアレンジ)ほか
[全席指定] 一般 3,000円 U-25 1,500円
区民割引 2,500円
〈1月14日(火)発売〉 チ

2020/2/11火・祝 18:30 きたく子ども劇場 劇団うりんこ 夜明けの落語
北とびあ さくらホール 詳しくはきたく子ども劇場のHPへ

2020/3/7日 13:00 ほくとぴあ亭 1000円落語～3月の回～
北とびあ15階 ペガサスホール

今が旬の若手落語家による演目を4席聴けて、「笑撃」価格!なんと1,000円!
[出演] 桂 宮治、三遊亭とむ、柳亭市童、桂 鷹治
[全席自由] 1,000円
〈1月11日(土)一般発売〉 チ

2020/2/23日 14:00 北区民混声合唱団 うたの広場2
北とびあ つつじホール ～心にしみる昭和歌謡～ 詳しくはHPへ

記号の見方
託児サービスあり…2歳以上の未就学児・有料 公演1週間前までに要予約
16 数字はその年齢以上からご入場いただけます
車イス席あり…問合せ先までお申し込みください
ツイッター更新中

チケットのお求め 発売初日は10:00～
チ 北とびあ1階チケット売場 窓口のみ10:00～20:00 ※臨時休館日は10:00～18:00 ※年末年始・全館休館日は休業
C カンフェティ e+ イープラス チケットぴあ 詳しくはHPへ
北区民割引・先行取扱い ※割引は一人4枚まで ※北区在住を確認できるものを要提示

北区ニュース 住めば、北区!

北区HP <http://www.city.kita.tokyo.jp/>

北区ツイッター @kitaku_tokyo

北区フェイスブック <https://www.facebook.com/kita.city.tokyo>



富士見橋エコ広場館イベント 第26回エコエコステージ
日 令和2年1月26日(日) 午前10時～午後2時 内 フリーマーケット(雨天中止)、さき布織り体験(無料)、販売コーナー(資源活用品、出物市、我楽多市、手作り品、トイレトパーパー「北くるり」の販売等)、模擬店、修理・修繕 申 当日、直接会場へ
問 場 富士見橋エコ広場館(田端5-16-1)(水曜、祝日休館)
☎(3824)3196