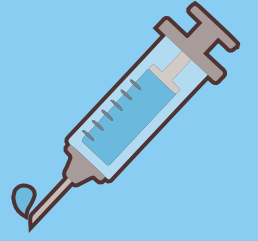


# 北区ニュース

- 主な内容
- 北区区政功労者及び北区区民文化顕彰受賞者が決まりました……2面
  - 来たKITA学びあいフェスタ in オンライン……2面
  - 住居確保給付金の申請・受付…3面
  - 情報の泉……4面



## 新型コロナウイルスワクチンの接種が始まります



北区では区民の皆さんが安全・安心にワクチン接種を受けることができるよう、準備を進めています。ワクチンが供給され次第、国が示すスケジュールに基づいて順次接種を開始していきます。

### 新型コロナウイルスワクチン Q&A

新型コロナウイルスワクチンを正しく知っていただくため、お問い合わせが多い内容をお知らせします。なお、ワクチンに関する詳しい情報は、厚生労働省や首相官邸のホームページで公表しています。北区における最新情報は、北区ホームページで随時発信します(以下は、令和3年3月1日現在の情報です)。

**Q** 接種の対象になるのはどのような人ですか  
**A** 北区に居住する16歳以上の方です。戸籍及び住民票に記載のない方についても、北区に居住していることが明らかな方は対象者に含まれます。

**Q** 接種開始時期はいつごろですか  
**A** 令和3年度に65歳以上となる高齢者(昭和32年4月1日以前に生まれた方)は4月以降に開始する予定です。64歳以下の方は、改めてお知らせします。

**Q** どこで接種ができますか  
**A** 区内3カ所の中核となる医療機関と、10カ所程度の病院、30カ所程度の診療所などで接種できるよう調整中です。

**Q** ワクチン接種の効果を教えてください  
**A** ワクチンを開発した会社から、試験の結果、ワクチンを投与された人の方が投与されていない人よりも、発症した人数が少なかったと発表されています。

**Q** 接種回数は何回ですか  
**A** 現在承認されているファイザー社のワクチンは2回接種です。標準としては、1回目から3週間後(3週間後の同じ曜日)に2回目を受けていただくことになっています。

**Q** 費用はかかりますか  
**A** 無料で接種できます。

**Q** 接種には予約が必要ですか  
**A** 接種は事前予約が必要です。インターネットの予約サイトやコールセンターで接種会場と希望日時をご予約ください。後日、予約方法のご案内と接種券を順次発送します。予約開始日は決定次第、北区ニュース等でお知らせします。

**Q** 接種は必ず受けるものですか  
**A** 接種は強制ではありません。本人の意思に基づいて接種を受けていただくものです。

**Q** 副反応はありますか  
**A** 接種部位の痛みや頭痛・倦怠感・筋肉痛等の事象が発表されています。また海外で既に実施されている予防接種においては、まれな頻度でアナフィラキシー(急性アレルギー反応)が発生したことが報告されています。もし、アナフィラキシーが起きたときには、接種会場や医療機関ですぐに治療を行うことになります。万一、接種により健康被害が生じた場合には、予防接種法に基づく予防接種健康被害救済制度により、適切な補償が受けられます。ワクチン接種を受けた方が疾病等の状態にあり、接種を受けたことによるものと厚生労働大臣が認めた場合には、国が費用を負担します。通常起こりうる軽度な副反応については、認定の対象とならないことがあります。



**[接種開始時期・予約方法などのお問い合わせについて]**  
北区新型コロナウイルスワクチン接種コールセンター  
(Kita City COVID-19 Vaccination Callcenter)  
**☎0120(801)222** (フリーダイヤル)  
[午前9時～午後5時(土・日曜、祝日を除く)]  
※英語・中国語・韓国語にも対応  
**問** 新型コロナウイルスワクチン接種担当課

**[ワクチンの効果や副反応など一般的なお問い合わせについて]**  
厚生労働省新型コロナワクチンコールセンター  
(Ministry of Health, Labour and Welfare COVID-19 Vaccination Callcenter)  
**☎0120(761)770** (フリーダイヤル)  
[午前9時～午後9時(土・日曜、祝日も実施)]  
**HP** [厚生労働省] [https://www.mhlw.go.jp/stf/seisakunitsuite/bunya/vaccine\\_00184.html](https://www.mhlw.go.jp/stf/seisakunitsuite/bunya/vaccine_00184.html)  
**[首相官邸]** <https://www.kantei.go.jp/>

### 新型コロナウイルス感染症に関連した人権への配慮をお願いします

新型コロナウイルス感染者や医療従事者、その家族等に対する偏見や差別、誹謗中傷等があってはなりません。誰もが感染者等になりうる状況を受け止めていただき、日頃から相手を思いやる気持ちを忘れないでください。

#### 心の悩みについての相談をご希望の方へ

厚生労働省ホームページでは、新型コロナウイルス感染症の影響による心の悩みや心の健康に関するさまざまな相談窓口を掲載しています。



相談窓口

新型コロナウイルス感染症拡大の収束や、罹患した際の重症化の予防のため、希望される全ての区民の皆さんが、安全・安心にワクチン接種を受けていただける準備を進めています。今月から区独自の「コールセンター」を設置して、接種の開始時期や予約方法等の電話相談も行っています。また、最新の情報はホームページ等で随時発信していますので、区民の皆さんには正しい情報に基づいた冷静な行動をお願いします。

▼先月、北区飛鳥山博物館内に「渋谷×北区 青天を衝け 大河ドラマ館」が開館しました。コロナ禍でのオープンとなりましたが、感染拡大防止策を十分に講じて、皆さんが安心して楽しめるように運営しています。ぜひご来館ください。

▼一雨ごとに寒さも緩み、まちは花の香りが漂うなど、日増しに春の息吹が感じられるようになってきました。今月、卒業や退職という人生の節目を迎える皆さんが、新しい一歩を踏み出し、それぞれの環境で希望をもって活躍されることをお祈りしています。

夕ざくら けふも昔に 成にけり 一茶



北区长 花川 健太

北区区政功労者及び北区区民文化顕彰受賞者が決まりました

「北区区政功労者表彰制度」は、多年にわたり区政に貢献し区民生活と文化の向上に功労のあった方及び徳行のあった方を表彰する制度です。今回は247名の方々が表彰されます。

「北区区民文化顕彰制度」は、優れた文化、芸術、スポーツ活動などにより、広く文化の振興に努め、社会に希望を与えるとともに北区の名を高めた方を表彰する制度です。

表彰式は、新型コロナウイルス感染症予防対策を講じたうえで、3月15日(月)に北とびあで行います。

☎総務課総務係 ☎(3908)8623

北区区政功労者

自治振興功労

- 相磯彰男、荒川正代、池田文男、伊藤紀代子、猪鼻喜久雄、岩崎正雄、岩間崇、江澤新治、海老原弘治、大野則子、小川二朗、長田百合子、行田磐生、斎藤三雄、坂口藤光、佐藤賢二、鈴木高野、竹田ひろし、土屋太士、天野益次郎、飯野久寿元、石橋元子、伊藤晋、糸賀洋子、今井秀子、岩渕光子、宇田川元造、榎藤博子、遠藤佳奈、大島佳奈、尾形幸一、小川典子、小侯幸一、小島惠偉子、酒井克昌、坂口好行、佐藤庄作、渡部賢二、瀬尾トヨ、武内久美子、竹之内哲男、都筑信利、中島喜代子

社会生活功労

- 青木和男、安齋幸敏、石井賢一、岩井孝雄、岡村友美、奥村弘暉、川津建司、喜多村禎雄、近藤光則、佐久間裕賢、島白、安倍義隆、池田憲二、石渡良憲、岡操、小川清二、川上邦武、岸江美夫、小池英磨、坂本純一、櫻井秋葉、島多井正士

社会福祉功労

- 池田公三、岩井ミイ、大木堯、海藤由紀夫、加藤和宣、齋藤政子、佐藤早苗、重原俊司、鈴木忠、須山照美、高城俊一、高橋智恵子、田邊三夕、猪瀬一恵、宇多川ひろみ、小曾川宗利、賀須井貴子、栗城善二、佐塚きみ江、嶋谷珠美、嶋谷弘子、関谷薫也、高橋侃也、辰巳久晃

産業経済功労

- 今仁昌孝、狩野智雄、近藤弘子、高瀬正治、滝沢孝之、長濱光吉、山田祐、田原誠、那開太郎、戸比江美子、星野次郎、森将知、横田多美、米澤敏

教育文化功労

- 荒木礼子、石倉健一、小川治、小川弘嗣、慶野哲夫、齋藤弘記、戸時健一、早坂隆、藤掛清実、堀江秀治、森健太郎、飯岡潤一、岩崎光雄、金子浩史、後藤昌計、谷井亮平、富岡昇平、葉山相也、藤田教稔、宮澤安松、依田祐

特別区政功労

- 五十嵐和子、池田みゆき、井上香代、大島志づ、乙川博里、柿沼美廣、亀瀧之道、河奈正海、櫻岡美穂、五十嵐タミ、伊藤正一、榎本久江、小野美智子、加藤としこ、河内原幸子、栗原悦子、佐々木チヨ

- 野上英智、深見敏子、増橋典子、吉沢昭夫、山坂保森、畠森渡辺、忠雄一、雄一恵子、佐藤藤子、谷澤和子、瀧澤敬子、富田美佐子、濱田節子、牧田節ミ、若月トミ

徳行者

- 安藤桂子、江田愛里、岡田泰志、岡島竹次郎、滋野千代子、鈴木三男、根本和彦、前田勝クミ、宮崎敏和、茂木匡子、山崎保江、依田郁江、井藤富美、岡田綾子、小澤喜陽子、杉村由美子、高橋一郎、野村孝昭、藤本嘉和、松澤孝和、宮下三山、梁井山本、聖子崇史

北区区民文化顕彰受賞者

北区区民文化奨励賞

- 刀工 水木 良光

※氏名の字体は、一部常用漢字などを使用しています。また、ご本人の希望により氏名を掲載していない方がいます。

記号の見方

対象 日時 会場 内容 講師 定員 費用 (記載のない場合は無料です) 申込方法 問い合わせ先 申込先 HP ホームページ EM Eメール

来たKITA学びあいフェスタinオンライン 3月21日(日)

※事前申込不要。詳しくは北区ホームページをご覧ください。

北区スポーツチャンネル トップアスリートのまち・北区 YouTube生配信オンラインイベント

アスリートによるトークショーや運動体験コーナーなどを配信します。視聴はこちら

日 3月21日(日) 午後1時~3時 内 第一部...スポーツトークショー 第二部...運動体験コーナーなど

出演



狩野舞子氏 バレーボール 2012年ロンドンオリンピック銅メダル



千田健太氏 フェンシング 2012年ロンドンオリンピックフルール団体銀メダル



丸山桂里奈氏 サッカー 2011年FIFA女子ワールドカップドイツ大会優勝 2012年ロンドンオリンピック銀メダル



平井理央氏 MC

☎東京オリンピック・パラリンピック担当課 ☎(5390)1136

今こそ、熱狂をつなごう! アトラクションチャンネル

21の区内団体が、<パフォーマンス広場><体験広場><オンライン作品展><勝手にキッズ応援団>の4つのブースから、日本と世界へ、楽しさと元気をオンラインで発信します。

日 3月21日(日) 午前0時配信スタート



☎生涯学習・学校地域連携課 ☎(3908)9323

北区体育協会 スポーツ教室

対日場定費 下表のとおり 申 ホームページまたは往復はがき(記入例参照。希望する時間帯、緊急連絡先も記入)で、3月18日(木)(必着)まで ※教室参加にあたっての注意事項はホームページをご覧ください。 ☎先 〒114-0024 西ヶ原2-1-6 滝野川体育館内 北区体育協会 ☎(3940)1848 HP https://kitacity-taikyo.jp/

Table with 7 columns: 教室名, 対象, 日程, 時間, 場所, 定員(抽選), 費用. Rows include: アクアピクス女性(午前部), バドミントン, 卓球, ソフトシェイプピクス, シニアシェイプピクス 赤羽, シニアシェイプピクス 滝野川.

新型コロナウイルス感染症拡大防止の観点から、一部の施設の休館及びサービスの利用の休止や区の事業・イベントを中止・延期等する場合があります。詳しくは、各施設・担当課・実施機関のホームページをご覧ください。

## 住居確保給付金の申請・受付について

令和2年度中に新規申請して受給を開始した方は、一定の要件により、最長12カ月まで延長できるようになりました。また、住居確保給付金の受給を終了した方でも、3月31日までに再度申請することで、最大3カ月受給できるようになりました。

- 対** 区内在住の方
- ※収入や資産などの支給要件があります。詳しくは北區ホームページをご覧ください。
- 問場** 北區くらしとしごと相談センター(岸町1-6-17岸町ふれあい館1階)
- (土・日曜、祝日及び年末年始を除く 午前8時30分～午後5時15分)
- ☎(6454)3104

## 国保

### ◆国民健康保険加入・喪失の届出は「14日以内」に

#### ●国民健康保険に入るとき

勤務先などの健康保険をやめたときは、14日以内に国民健康保険に加入する必要があります。手続きが遅れると診療時の費用が全額自己負担となる場合があります。

**[必要書類]** 健康保険資格喪失証明書または退職日などが確認できる書類及び本人確認書類(マイナンバーカード、免許証など)

※本人確認書類をお持ちでない方は、保険証の交付は郵送となります。

※例年4月初旬は、受付窓口が非常に混雑します。4月1日付で加入予定の方は、事前に必要書類をお預かりし、4月1日に窓口交付または郵送でお送りする予約受付ができます(国保資格係の窓口または郵送で受け付けています)。

**[社会保険の任意継続制度]** 退職すると社会保険等健康保険の資格を失いますが、一定期間社会保険等に加入されていた方は、引き続き個人で社会保険に加入できる制度があります。退職日の翌日から20日以内に手続きが必要となりますので、会社の健康保険の担当者にお問い合わせください。

#### ●国民健康保険をやめるとき

就職して会社の健康保険に加入したとき、家族の健康保険の扶養家族になったときは、国民健康保険をやめる手続きが必要です。勤務先などから区役所への連絡はありません。郵送でも受け付けていますのでお問い合わせください。

**[必要書類]** 勤務先などから交付された保険証と国民健康保険証

#### ●修学のため転出する方

引き続き北區の国民健康保険に入らなければならない方は、卒業後に手続きが必要となります。詳しくはお問い合わせいただくか、右記コードでご確認ください。



詳しくはこちら

#### ●介護施設などに入所される方

介護施設などに入所するために住所異動をされる方は、従前の健康保険に引き続き加入が必要な場合があります。加入条件がありますので住所異動前の健康保険の担当者にご確認ください。

### 国民健康保険に関する手続きのご案内

右記コードからスマートフォン等でご確認いただけます。

国民健康保険への加入、喪失、保険証の再交付や書き換えのお手続きは、新型コロナウイルス感染症拡大防止の観点から、郵送でも受け付けています。詳しくはお問い合わせいただくか、右記コードでご確認ください。



届出について



郵送での手続き

=以下、共通=

**問先** 行114-8508(住所不要) 国保年金課 国保資格係(区役所第一庁舎2階23番)

☎(3908)1131



## 子育てするなら北區が一番

このマークは主に乳幼児を対象とした催しです

### 令和3年度ベビーシッター利用支援事業

お子さんが保育所等に入所できるまでの間、東京都の認定を受けたベビーシッター事業者を利用した場合、利用料の一部を補助します。申請によりベビーシッターを1時間150円(税込)で利用できます(入会金などは対象外)。交通費は別途補助制度があります。

**対** 次のいずれかに該当する方

- ① 保育所入所申込の結果、入所保留となった0歳児～2歳児クラスの保護者
- ② 保育所などの0歳児クラスに申込をせず、1年間の育児休業を満了した後に復職する保護者

**[利用日時]** 月～土曜(祝日、年末年始を除く) 午前7時～午後10時の間で1日11時間以内(月220時間以内) ※保護者が休暇の日や、産休・育休中の場合は利用不可

**申** 直接窓口で申込

※手続き等に1カ月程かかる場合があります。※令和2年度に申込をされた方も新たに申込が必要です。利用方法など詳しくは北區ホームページをご覧ください。

**問先** 保育課私立保育園係(区役所第一庁舎2階2番) ☎(3908)1333

### 子どもの歯みがき教室を再開します

子どもの歯みがき教室は新型コロナウイルス感染症拡大防止のため休止していましたが、4月から個別の歯みがき相談会として再開します。

**対** 区内在住で上下の前歯が生えている1歳前後のお子さんと保護者

**内** 「歯ブラシや歯磨き剤の選び方」「仕上げ磨きを嫌がる時のお口の触り方」「コップはいつから」など、歯の生え方に応じて歯科衛生士がアドバイスします(1組約20分程度)。

**申** 電話申込

**問先** 問先 下表のとおり



詳しくはこちら

日程	会場	申込・問い合わせ先
4月14日(水)・28日(水) 午前10時から	北區保健所1階(東十条2-7-3)	王子健康支援センター ☎(3919)7588
4月12日(月)・19日(月) 午前10時から	赤羽会館7階(赤羽南1-13-1)	赤羽健康支援センター ☎(3903)6481
4月20日(火) 午前10時から	滝野川健康支援センター1階(西ヶ原1-19-12)	滝野川健康支援センター ☎(3915)0184

### ぱくぱく子どもごはん講習会を再開します

ぱくぱく子どもごはん講習会は新型コロナウイルス感染症拡大防止のため休止していましたが、4月から個別相談会として再開します。

**対** 区内在住で令和2年3月～5月生まれのお子さんの保護者(保育なし)

**日** 4月15日(木) 午前10時～午後2時45分(1名30分程度)

**内** 離乳食から幼児食へのステップアップ方法についてアドバイスします。

**定** 18名(申込順)

**申** 3月16日(火)午前9時から電話申込

**問場先** 滝野川健康支援センター(西ヶ原1-19-12)

☎(3915)0184



詳しくはこちら

### 離乳食講習会(4月) ~みんなで食育・楽しく食育~

**対** 区内在住で令和2年8月～11月生まれの乳児(第1子優先)の保護者(保育なし)

**内** 離乳食の始め方とすすめ方のポイント

※3センターとも同一内容。1名1回のみ受講可

**定** ①各12名 ②各14名 ③各10名(いずれも申込順)

**申** 3月15日(月)午前9時から電話申込

**問場先** 下表のとおり

日程	会場	申込・問い合わせ先
4月13日(火) ①午前11時から ②午後2時から	北區保健所1階(東十条2-7-3)	王子健康支援センター ☎(3919)7588
4月23日(金) ①午前11時から ②午後2時から	赤羽会館7階(赤羽南1-13-1)	赤羽健康支援センター ☎(3903)6481
4月7日(水) ①午前11時から ②午後2時から	滝野川健康支援センター2階(西ヶ原1-19-12)	滝野川健康支援センター ☎(3915)0184

### れっど★しゃっふる ~春から始める小学生のスポーツ教室~

後援 北區

①屋鋪要氏によるベースボールアカデミー

**日** 4月12日～5月10日(5月3日を除く) 毎週月曜 計4回

**[時間]** 小学1・2年生…午後4時～5時、小学3・4年生…午後5時10分～6時30分、小学5・6年生…午後6時40分～8時

**場** 中央公園野球場(十条台1-2-1)

**費** 小学1・2年生…8,000円、小学3年生～6年生…1万円

②赤羽サッカースクール

**日** 4月7日～6月16日(5月5日を除く) 毎週水曜 計10回

**[時間]** 小学1年生～3年生…午後6時40分～7時40分、小学4年生～6年生…午後7時15分～8時15分

**場** 赤羽岩淵中学校 **費** 1万5,000円

③バルシューレ(ボールを使用した運動教室)

**日** 4月12日～5月24日(5月3日を除く) 毎週月曜 計6回

**[時間]** 小学1年生～4年生…午後7時30分～8時10分

**場** 赤羽岩淵中学校 **費** 6,000円

④陸上スクール

**日** 4月15日～6月24日(4月29日を除く) 毎週木曜 計10回

**[時間]** 小学1年生～3年生…午後5時～6時、小学4年生～6年生…午後6時～7時

**場** 北運動場(神谷2-47-6) **費** 1万円

=以下、①～④共通=

**対** 区内在住、在学の小学生(③のみ小学4年生まで) **定** 各10名(申込順)

**申** 3月16日(火)午前10時からEメール(記入例参照)または電話申込 ※参加費のほかに別途保険料300円がかかります。

**問先** NPO法人れっど★しゃっふる 村上 ☎080(1338)0297

**EM** murakami@red-s.net

### 駿台ジュニア天文教室(オンライン) 『おいぬ座の一等星「シリウス」』

後援 北區教育委員会

**対** 区内在住、在勤、在学の小学3年生～6年生と保護者及び中学生

**日** 3月27日(土) 午後3時～4時

**師** 一橋大学名誉教授 中嶋浩一氏

**定** 20名(申込順)

**申** 3月24日(水)までにEメール(記入例参照)またはホームページから申込

**問先** 駿台学園中学高等学校天文台 篠原 ☎(3913)5735

**HP** <http://www.sundaigakuen.ac.jp/>

**EM** n-shinohara@sundaigakuen.ac.jp

## 令和3年度 狂犬病予防定期集合注射を中止します

新型コロナウイルス感染症拡大防止のため、区内会場での集合注射を中止します。飼い主の皆さんは、動物病院で予防注射の接種を受けてください。予防注射を接種する際には、必ず事前に動物病院へ電話もしくはご予約を取っていただくようお願いいたします。

※飼い犬の登録をしている方へのお知らせは、4月初旬頃発送予定です。

**問** 北區保健所生活衛生課生活衛生係 ☎(3919)0431

## 北區の「成人の日記念式典」は今後も20歳を対象とします

民法の改正により、令和4年4月から成年年齢が18歳に引き下げられます。区では、引き下げ以降に行う式典の対象年齢については、多くの新成人が参加し大人としての自覚を促す機会となるよう、引き続き20歳を対象とします。

### 現行通り「20歳を対象に」実施する主な理由

- 成年年齢となる18歳は大半が高校3年生の時期であり、受験や就職等に向けた準備と重なり、本人や保護者の精神的・経済的な負担が大きく、参加を断念することが予想されるため。
- 20歳という年齢は、飲酒や喫煙も含め、全ての年齢制限がなくなる節目となる年齢であり、自らの行動に責任を持つことのできる自立した社会人としての成長を区全体で祝う会とするため。



詳しくはこちら

**問** 生涯学習・学校地域連携課 ☎(3908)9323 FAX(3900)1139



はがき等の記入例

◆往復はがきは、返信面に住所・氏名を記入 ◆申込は原則1名1通

- ①講座・催し名 ②郵便番号・住所 (在勤・在学の方は勤務先・) (学校名・学年を記入) ③氏名(ふりがな) ④年齢 ⑤電話番号(FAX番号) ⑥その他必要事項

今後、新型コロナウイルス感染症の影響により、区の事業・イベントを中止・延期することがあります。最新情報は北区ホームページをご覧ください。区の仕事・イベントに参加される際は、事前の検温、マスクの着用や咳エチケット、手洗い等の感染症予防対策にご協力をお願いします。

北区広報番組「住めば、北区東京。」

●3月の番組 東京北区渋沢栄一プロジェクト～北区×渋沢 オリジナルグッズ～ [放送日時] 毎日午前9時(★)、正午、午後8時・11時の4回。★午前9時から特別放送枠として、～簡単に効果絶大!北区ご近所体操～を放映しています。 ※放送時間は約15分です。ひと月ごとに内容を変更します。翌月からDVDでの貸出もしています。 問 シティプロモーション 住めば、北区。推進担当課 ☎(3908)1364

お知らせ

パブリックコメントの結果がまとまりました

●北区地域包括ケア推進計画「中間のまとめ」 [閲覧場所] 高齢福祉課高齢福祉係(区役所第一庁舎1階10番)、介護保険課給付調整係(区役所第一庁舎1階13番)、区政資料室(区役所第一庁舎1階)、高齢者あんしんセンター、地域振興室、図書館及び北区ホームページ 問 高齢福祉課高齢福祉係 ☎(3908)1158 FAX(3908)1229 介護保険課給付調整係 ☎(3908)1286 FAX(3908)9257 ●北区障害者計画2021、第6期北区障害福祉計画・第2期北区障害児福祉計画(案) [閲覧場所] 障害福祉課障害福祉係(区役所第一庁舎1階4番)、障害福祉課赤羽障害相談係(赤羽南1-13-1赤羽会館6階)、区政資料室、地域振興室、図書館及び北区ホームページ 問 障害福祉課障害福祉係 ☎(3908)9085 FAX(3908)5344 =以下、共通= [閲覧期間] 3月10日(水)～5月9日(日)(休日・休館日を除く)

第3回子ども・子育て会議

日 3月25日(木) 午後6時30分から 場 区役所第一庁舎4階第二委員会室 内 区の子ども・子育て支援に関する各種計画の点検・評価・改定や子育て支援施策などを審議します。 申 傍聴希望の方は、前日までに電話申込(保育なし) ※新型コロナウイルス感染症の影響により、Web会議となる場合があります。 問 先 子ども未来課次世代育成係 ☎(3908)9097

国史跡中里貝塚整備基本計画説明会

日 3月21日(日) 午後1時30分から 場 昭和田ふれあい館(昭和田3-10-7) 申 当日、直接会場へ 問 北区飛鳥山博物館事業係 ☎(3916)1133

都市計画の決定

①岸町二丁目地区 [区が決定した都市計画] 地区計画の決定 [主な対象区域] 岸町二丁目の地内 ②十条駅周辺東地区 [区が決定・変更した都市計画] 地区計画の決定・高度地区の変更 [都が変更した都市計画] 用途地域の変更 [主な対象区域] 上十条一丁目、中十条二丁目及び中十条三丁目の各々地内 ③補助85号沿道地区 [区が変更した都市計画] 高度地区の変更 [主な対象区域] 上十条一丁目、上十条二丁目、上十条三丁目及び上十条四丁目の各々地内 =以下、①～③共通= [告示日] 3月4日(木) 問 [関係図書の縦覧場所] [地区計画の決定] 十条まちづくり担当課(区役所第一庁舎7階6番) ☎(3908)9162 [その他] 都市計画課(区役所第一庁舎3階13番) ☎(3908)9152 ※用途地域の変更は、東京都都市整備局都市づくり政策部都市計画課(東京都庁第二本庁舎12階北側 ☎(5388)3213)でも縦覧できます。 ※今後、建替えなどを行う場合は、決定・変更した都市計画の内容に適合させる必要があります。特に地区計画の区域内で建築行為や土地の区画形質の変更などを行う場合は、工事着手する30日前までに北区長に届出が必要になります。詳しくは北区ホームページをご覧ください。

3月20日(祝)から北区コミュニティバス「Kバス」のダイヤを改正します

Kバスは運行計画見直しのため、3月20日(祝)より王子・駒込ルート及び田端循環ルートのダイヤを改正します。多くのバス停の発車時刻が数分早まりますので、ご利用の際は、バス時刻表やホームページをご覧ください。 問 施設管理課管理・交通係 ☎(3908)9216 日立自動車交通㈱ ☎(5682)1122 HP https://www.hitachi-gr.com/k-bus

赤羽文化センターPC特別講座「みんなのパソコンひろば」

日 4月8日(木) 午後6時30分～8時30分 内 ミニセミナー「Zoomでミーティングに参加してみよう」 ※文化センターのパソコンを使用します。 師 堀 愛弓氏 定 10名(抽選) 費 2,000円(テキスト代金含む) 申 はがき、ファクス(記入例参照)、電話、右記コードまたは直接窓口で、3月31日(水)(必着)まで 問 場 先 〒115-0055 赤羽西1-6-1-301 赤羽文化センター ☎(3906)3911 FAX(3906)3915

司法書士による無料相談会

後援 北区 登記・法律・空家問題等相談会 日 3月25日(木) 午後6時～9時 場 赤羽会館4階第4集会所(赤羽南1-13-1) 内 相続・贈与・財産分与などの不動産登記、会社の登記、遺言、成年後見、少額の裁判、空家問題、借金問題などの相談に応じます。 申 前日までに電話申込 問 先 東京司法書士会 北・荒川支部 片桐 ☎(6903)5955

募集

フリーマーケット 出店者募集

後援 北区 販売はご家庭で出た不要品に限ります。 ●赤羽公園 日 4月11日(日) 午前9時～午後3時(雨天の場合は4月18日(日)に順延) 場 赤羽公園(赤羽南1-14-17) [出店数] 50店(抽選) [出店料] 1,500円(2.5m×2.5m) 申 往復はがき(記入例参照。搬入時の車使用の有無、携帯電話をお持ちの方は携帯番号も記入)で、4月6日(火)(当日消印有効)まで 問 先 〒333-0865 埼玉県川口市伊刈850-22 NPO法人フリーマーケット推進ネットワーク事務局 ☎048(268)8711

講座・催し

北区協働担い手づくり研修「一人ひとりの思いをまちづくりに活かそう」

日 3月26日(金) 午後7時～9時 内 一人ひとりが得意なことを持ち寄り、皆が参加できるつながりづくりを学びます。 師 NPO法人ハンズオン!埼玉常務理事 西川 正氏 定 12名(申込順) 申 開催日前日までにファクス、Eメール(記入例参照。何を見て本研修を知ったか及び所属団体がある場合は団体名も記入)、電話または直接窓口で申込 問 場 先 北区NPO・ボランティアぷらざ(北とびあ4階) ☎(5390)1771 FAX(5390)1778 EM plaza@kitaku-vplaza.tokyo.jp

赤羽文化センターPC特別講座「みんなのパソコンひろば」

日 4月8日(木) 午後6時30分～8時30分 内 ミニセミナー「Zoomでミーティングに参加してみよう」 ※文化センターのパソコンを使用します。 師 堀 愛弓氏 定 10名(抽選) 費 2,000円(テキスト代金含む) 申 はがき、ファクス(記入例参照)、電話、右記コードまたは直接窓口で、3月31日(水)(必着)まで 問 場 先 〒115-0055 赤羽西1-6-1-301 赤羽文化センター ☎(3906)3911 FAX(3906)3915

LGBT / SOGI ハラスメントの基礎知識講座(オンライン)

令和2年度地域づくり応援団事業 日 3月30日(火) 午後2時～4時 内 性的指向及び性自認(SOGI)に関する差別禁止に向けた取り組みや、LGBT / SOGI ハラスメントの基礎知識について学びます (Zoomによるオンライン講座)。 師 金沢大学准教授 谷口洋幸氏、LGBT法連合会 申 Eメール(記入例参照)または右記コードから申込 問 先 Rainbow Tokyo 北区 ☎070(4358)8410 申込はこちら EM rainbowtokyokita@gmail.com

駿台天文講座(オンライン)「シリウスの話」

後援 北区教育委員会 対 区内在住、在勤、在学の方 日 3月27日(土) 午後5時～6時 師 元国立天文台准教授 竹田洋一氏 定 50名(申込順) 申 3月24日(水)までにEメール(記入例参照)またはホームページから申込 問 先 駿台学園中学高等学校天文台 篠原 ☎(3913)5735 HP http://www.sundaigakuen.ac.jp/ EM n-shinohara@sundaigakuen.ac.jp

スポーツ

桐ヶ丘体育館I期スポーツ教室

[スポーツ教室内容] ①やさしい骨盤ストレッチ ②スポーツ吹き矢 ③健康太極拳 ④キッズバレエ ⑤フットサル ⑥リラクソヨガ ※各教室について詳しくは、ホームページをご覧ください。 申 往復はがき(記入例参照)で、3月22日(月)(当日消印有効)まで ※定員を超えた場合は抽選 問 場 先 〒115-0053 赤羽台3-17-57 桐ヶ丘体育館 ☎(3908)2316 HP http://akatai.net



介護予防で元気はつらつサロン 志茂いきいき教室

対 志茂1丁目～5丁目に住居の65歳以上で、医師から運動制限を受けていない方 日 4月5日(月) 午後2時～3時(1時30分受付開始) 場 志茂ふれあい館1階ABホール(志茂1-34-17) 内 筋力アップ体操 [持ち物] 動きやすい服と運動靴、フェイスタオル、飲み物、マスク 師 介護予防運動指導員 定 15名(申込順) 申 3月22日(月)午前9時から電話申込 問 先 みずべの苑高齢者あんしんセンター ☎(5941)6722



北区飛鳥山博物館スポット展示「ASUKAYAMAセレクション5★2021★」 日 3月20日(祝)～5月9日(日) 午前9時45分～午後6時(4月1日～5月9日は9時から) 内 当館学芸員がおすすめする資料5点を展示します。今回のテーマは「願い」です。資料に込められた願いをひも解きます。 問 場 北区飛鳥山博物館(王子1-1-3飛鳥山公園内)(5月3日を除く毎週月曜及び5月6日(木)休館) ☎(3916)1133