

# 北区ニュース

## 主な内容

- 北区の組織が変わります……2面
- 新型コロナウイルスワクチン情報……3面
- 北区パートナーシップ宣誓制度を開始します……4面
- 情報の泉……9～10面
- 北とぴあ演劇祭2022参加募集……12面



飛鳥山公園 桜満開時の様子

## 北区メールマガジンに新たな配信カテゴリが加わりました!

区では、北区メールマガジンとして、暮らしに役立つ情報を北区公式LINEと連携して配信しています。

この度、新たな配信カテゴリとして、区政や防災に関する旬な情報を皆さんにお届けする「区からのお知らせ(注目情報)」と「防災お役立ち情報」を追加しました。

また、「図書館情報」を「図書館・博物館情報」とし、北区飛鳥山博物館のイベント情報等を新たに配信します。

情報取得をご希望の方は、下記の「北区公式LINE・北区メールマガジン登録手順」または北区ホームページより登録方法をご覧ください。

問 広報課 ☎(3908)1102  
防災・危機管理課 ☎(3908)8184



北区ホームページ

### 北区公式LINE・北区メールマガジン登録手順

新規登録される方

配信カテゴリの追加・変更される方

スマートフォンなどのLINEアプリを起動

メニューの「ホーム」から、「東京都北区」または「@kitacity」と入力して検索  
あるいは、「友だち追加」で「二次元コード」を選択して、右記コードを読み取り、友だち追加



詳しくはこちら



▲「配信情報の登録・変更」

「すぐメールPlus+」への登録案内が届きます。

北区公式LINEのトーク画面下部メニューの「配信情報の登録・変更」をタップ(上のようなメニューです)

メッセージ内のURLをクリックして登録・変更手続きをしてください。

## スマートフォンなどで北区の情報を得られます

防災情報やイベント情報など、さまざまな情報を発信していますので、ぜひご利用ください。

詳しくはこちら		発信内容
Twitter	 北区公式Twitter	台風や大地震等の災害情報をはじめ、区内のお知らせや出来事、イベントなどの情報発信をしています。
Facebook	 北区公式Facebook	
YouTube	 YouTube北区公式チャンネル	区の取り組みやイベントの魅力などを映像で紹介しています。
LINE	 北区公式LINEアカウント	区の取り組みやイベントなどの区政情報発信のほか、災害時の迅速な情報提供を行っています。

## 北区ニュースを手軽に読むなら広報プラス!

「広報プラス」は、広報紙のデータをインターネットで配信するサービスです。パソコンやスマートフォンから、誰でもいつでも「北区ニュース」を読むことができます。ぜひ、ご活用ください。

※「広報プラス」では専用Webページとアプリから「北区ニュース」を読むことができます。  
※通信費は利用者のご負担となります。

### ●「広報プラス」の利用方法

1. 右記コードからアクセス
2. バックナンバーから読みたい号を選択



詳しくはこちら



# 北区の組織が変わります

☎ 経営改革・公共施設再配置推進担当課 ☎(3908)9334

4月1日(金)から区役所の組織を一部改正します。

これは、公共サービスに対する需要の増加や多様化に、より機能的、効率的に対応するためのものです。

## 技監

- まちづくり部門及び土木部門の重要課題の業務に関し、区長・副区長を補佐し、高度な技術的見地をもって職務を担う「技監」を設置します。

## 地域振興部

- 東京オリンピック・パラリンピックの終了に伴い「東京オリンピック・パラリンピック担当課長」を廃止し、そのレガシーを引き継ぐとともに、スポーツプロモーションの視点から北区の魅力を区内外へ発信するため、スポーツ推進課に「トップアスリートのまち推進係」を新設します。



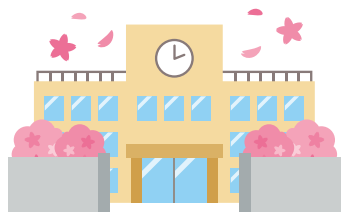
## まちづくり部

- まちづくり推進分野を地区別担当組織から事業別担当組織へ転換するとともに、王子駅及び東十条駅周辺のまちづくり推進に向けた体制強化を図るため、まちづくり部及び十条・王子まちづくり推進担当部長を再編し、「まちづくり部」「都市拠点デザイン担当部長」及び「鉄道駅関連プロジェクト担当部長」を設置します。
- まちづくり推進課、副参事(防災まちづくり事業担当)及び十条まちづくり担当課長を再編し、「まちづくり推進課」及び「防災まちづくり担当課長」を設置します。
- 「十条駅西口再開発相談事務所」を廃止し、その事務をまちづくり推進課に移管するとともに、「副参事(連続立体交差事業担当)」を廃止し、その事務を土木部土木政策課に移管します。
- 都市拠点デザイン担当部長に「都市拠点デザイン担当課長」を、鉄道駅関連プロジェクト担当部長に「鉄道駅関連プロジェクト担当課長」を設置し、「王子まちづくり担当課長」を廃止します。



## 教育振興部

- 北区立学校適正配置計画に基づく適正配置が終了することから、「教育環境調整担当部長」及び「学校適正配置担当課長」を廃止します。
- 東京オリンピック・パラリンピックの終了に伴い、「副参事(東京オリンピック・パラリンピック教育調整担当)」を廃止します。
- 児童・生徒数の増加や少人数学級移行に伴う普通教室の確保、学校徴収金の公会計化などの検討を進めるとともに、GIGAスクール構想に基づく教育環境の充実や教育情報化の事務の一元化を図るため、「学び未来課」を新設し、「教育環境調整係」及び「教育情報化推進係」を設置します。



## 危機管理室

- 国土強靱化地域計画の策定に伴い「副参事(国土強靱化地域計画担当)」を廃止するとともに、地域防災計画を改定するため「副参事(地域防災計画担当)」を新設します。

## 福祉部・健康部

- 高齢化の進展を踏まえた施策展開や健康寿命の延伸、感染症をはじめとする健康危機管理対策の強化など、福祉分野、保健・医療分野の新たな課題にも的確に対応するため、健康福祉部・北区保健所を再編し、「福祉部」及び「健康部」を新設します。

### 【福祉部】

地域福祉課、副参事(大規模福祉施設整備担当)、生活支援臨時特別給付金担当課長、生活福祉課、北部地域保護担当課長、高齢福祉課、長寿支援課、障害福祉課、介護保険課及び障害者福祉センターを設置します。

### 【健康部】

健康推進課、副参事(地域保健担当)、地域医療連携推進担当課長、生活衛生課、保健予防課及び新型コロナウイルスワクチン接種担当課長を設置します。

- 健康福祉課を「地域福祉課」に、健康福祉係を「地域福祉係」に改称します。
- 当初の設置目的を達成したことから「副参事(障害者施策推進担当)」を廃止し、その事務を障害福祉課に移管します。
- 受動喫煙防止対策の一定の進捗が図られたことから「受動喫煙防止対策担当課長」を廃止し、その事務を生活衛生課に移管します。
- 「副参事(新型コロナウイルス感染症医療調整担当)」を廃止し、その事務を地域医療連携推進担当課長に移管します。

## 土木部

- 公共交通や自転車事業の計画策定など交通施策に関する事業を着実に推進するため、「交通事業担当課長」を新設します。
- 施設管理課を「土木管理課」に改称するとともに、交通事業担当課長への事務の移管に伴い、管理・交通係と占用係を統合し、「管理占用係」を新設します。
- 激甚化する自然災害への対応強化や魅力ある公園づくりの着実な推進を図るため、道路公園課の工務係及び公園河川係を、「河川係」及び「公園係」に再編します。
- 老朽化した施設の迅速かつ計画的な補修対応を強化するため、道路公園課の補修担当を道路公園管理事務所に統合します。



## 子ども未来部

- 待機児童の減少に伴い、今後の人口推計も踏まえた児童福祉施設の整備など柔軟で効果的な子育て施策の推進を図るため、「子ども環境応援担当課長」を廃止し、その事務を子ども未来課に移管するとともに、子ども未来課に「子ども施設係」を新設し、次世代育成係を「子ども未来係」に改称します。
- 放課後子ども教室及び学童クラブとの一体的運営並びに児童館の子どもセンター移行の推進を図るため、子どもわくわく課に係制を導入し、「事業計画係」及び「運営支援係」を新設します。

## 4月の健康に関する事業

(予)…予約制

北区保健所 ☎(3919)3101 FAX(3919)5163  
HIV検査予約専用電話 ☎080(3519)2766

区分	対象	実施日	受付時間	結果日
HIV検査(即日検査)(予)	一般(個人)	11日(月)	午後1時~1時45分	疑陽性の場合は18日(月)
HIV検査(即日検査)(予)	一般(個人)	25日(月)		疑陽性の場合は5月2日(月)
梅毒検査(即日検査)(当日HIV検査を受ける方で希望する方)				検査当日
※腸内細菌検査(検便)(赤痢菌・チフス菌・O157など)	区内在住、在勤、在学の方	5日(火) 12日(火) 19日(火)	午前9時~午後3時	11日(月)以降 18日(月)以降 25日(月)以降

※容器の事前受け取りをおすすめしています。多人数の申込は、事前にお問い合わせください。  
◎令和4年度は、新型コロナウイルス感染予防対策として保健所では肝炎検査を行わないことになりました。北区から委託を受けた医療機関で肝炎検査は行えますので、保健予防課結核感染症係 ☎(3919)3102 に電話でお申込みください。  
◎HIV検査は新型コロナウイルス感染予防対策として中止となる場合があります。

王子健康支援センター ☎(3919)7588 FAX(3919)5163  
赤羽健康支援センター ☎(3903)6481 FAX(3903)6486  
滝野川健康支援センター ☎(3915)0184 FAX(3915)0171

区分	会場	実施日	詳しくはこちら
2歳児歯科健康診査(予)	赤羽	15日(金)	
	滝野川	8日(金)	
精神保健相談(予)	王子	15日(金)	
	赤羽	19日(火)	
	滝野川	8日(金)	
専門医相談(依存症等)(予)	赤羽	22日(金)	

※相談・予約は各健康支援センターへお問い合わせください。

## 4月の電話相談

月	日	診療科目	曜日	時間
	1日	眼科		
	4日	婦人科		
	6日	小児科		
	8日	耳鼻咽喉科		
	11日	小児科	水	
	13日	精神科	金	
	15日	内科		
	18日	内科		
	20日	小児科		
	22日	内科		
	25日	整形外科		
	27日	皮膚科		
	29日	休み		

北区医師会  
医療電話相談  
【時間】午後1時20分~  
2時50分  
☎(5390)3131



新型コロナウイルスワクチン接種担当課

# 新型コロナウイルスワクチン情報



(以下は令和4年3月10日現在の情報であり、記載の内容は見直される場合があります)

## 【3月22日(火)以降の予約分から】 ファイザー社製のワクチン接種を6カ月の接種間隔に前倒し

区では、ワクチンの供給に一定の見通しが立ったため、18歳以上のすべての方がファイザー社製ワクチン、モデルナ社製ワクチンを使って2回目接種完了から6カ月経過後に3回目接種ができるようになります。

右表のとおり、3月22日以降の予約分からファイザー社製ワクチンの3回目接種間隔を短縮します。

なお3回目接種用の接種券は、2回目のワクチン接種完了から6カ月を経過する日を含む月の前月中旬から下旬にかけて順次発送しています。

3月10日時点で、令和3年10月31日までに2回目の接種が完了した方に接種券を送付しました。接種券が届かない場合は下記の北区コールセンターへお問い合わせください。

現行		
ワクチン	年代	2回目接種からの間隔
ファイザー社製	50歳以上	6カ月以上経過後
	18歳から49歳	7カ月以上経過後
モデルナ社製	18歳以上	6カ月以上経過後



【3月22日(火)以降の予約分から】		
ワクチン	年代	2回目接種からの間隔
ファイザー社製	18歳以上	6カ月以上経過後
モデルナ社製		

## 北区の3回目接種状況(3月10日時点)

ワクチン接種は国の方針に基づき、2回目接種完了日から、6カ月を経過した、【医療従事者の方→65歳以上の方→64歳以下の方】の順で接種を進めています。

2回目接種を完了した65歳以上の方では、すでに約5人に4人の方が、3回目の接種を完了しています。

年代	2回目接種完了者	3回目接種完了者	2回目接種完了者に占める3回目接種者の割合
65歳以上	79,255人	64,516人	81.4%
60歳～64歳	15,469人	6,787人	43.9%
40歳～59歳	85,607人	18,300人	21.4%
18歳～39歳	88,847人	9,613人	10.8%
合計	269,178人	99,216人	36.9%

※接種日時点の年齢で算出しています。

※接種数はワクチン接種記録システム(VRS)より抽出しています。

## 小児(5歳～11歳)の接種について

### ■4月以降の小児用ワクチンの供給について

小児用のワクチンについて、国からのワクチン供給量を受けて、3月接種分として約3,250人分の予約枠を設けました。

4月には、さらに約1万人分のワクチンが区へ供給される見通しとなっています(合計約13,250人分で、対象者の約78%の方が接種できる供給量です)。

接種の予約については、ワクチンが区へ到着する見込みの4月中旬以降に予約枠を開放する予定です。

今後の詳細は北区ニュースや北区ホームページをご確認ください。

### ■ワクチンを接種する選択、しない選択。どちらも尊重されるものです。

小児の方の新型コロナウイルスワクチンは、任意で接種していただくものです。身体的な理由やさまざまな事情で、ワクチンを接種することができない場合や接種を望まない方もいます。コロナ禍で社会が不安に包まれている中、悪意のない言動が人権侵害につながることもあります。ワクチンを接種している、していないといった理由で、差別やいじめがあってはなりません。

それぞれの事情に応じた感染症対策を継続することが、自分や周囲の方を守ることに繋がります。皆様のご理解とご協力をお願いします。



## 北区のワクチン接種に関して

### 【北区のワクチン接種の予約や接種に関するお問い合わせ】

北区新型コロナウイルスワクチン接種コールセンター

**0120(801)222**

※コールセンターの混雑時は、電話が繋がりにくくなります。

【受付時間】平日:午前9時～午後7時

時間や日にちを置いてからかけ直していただくか、インター

土・日曜、祝日:午前9時～午後5時

ネットの予約受付サイトから予約をお申し込みください

※英語・中国語・韓国語など10か国語に対応

(予約は、家族等の代理予約も可能です)。

### 【北区のワクチン接種情報】

北区の新型コロナウイルスワクチン接種のホームページをご確認ください。

HP <https://www.city.kita.tokyo.jp/wakuchin.html>



詳しくはこちら

## 令和3年度 オンライン食育講演会

配信日以降もアーカイブでご覧いただけます。



3月21日(祝) 午後3時30分から

YouTubeにて配信後、4月21日(木)までアーカイブ配信をします。

当日、見逃してしまった方も、アーカイブ配信期間中にぜひご覧ください。

YouTube配信をご覧いただき、北区ホームページのアンケートにご回答いただいた方の中から抽選で、50名様に味の素社商品をプレゼントします。 ※抽選の対象は、区内在住、在勤、在学の方に限ります。

【協力・協賛】味の素株式会社

HP <https://www.city.kita.tokyo.jp/k-suishin/kenko/kenko/kenko-yobo/shokuiku-koenkai.html>

元モーニング娘。で野菜ソムリエの資格を持つ石黒彩さんが、野菜についてのトークや「マイベジ」×「ラブベジ」レシピブックのメニューの実演をします。また、区民の方から事前募集した質問に石黒さんが答えるコーナーもあります。

健康推進課健康づくり推進係 ☎(3908)9068

※「ラブベジ」は味の素株式会社の登録商標です。



YouTube配信はこちら



**庭木1本から承ります!**

お客様へのお約束  
庭木1本より明瞭料金  
土日でもOKです  
トイレはお借りしません  
お茶はご遠慮します

見積無料!

北区内の各エリアへ  
生垣剪定 長さ1m×高さ2m  
通常2,200円を  
先着10名様 **1,100円** (税込)

1本からOK! ガーデンエクステンション  
足立支店 足立区入谷8-6-1 営業時間 9:00-17:00  
**03-5838-0117**

通所型の就労移行支援サービス **atGPジョブトレ**

事務職での就職率 **94%**

障害別のトレーニングだから  
**安定して長く働く** が叶う

☑ 障害対処スキル習得 ☑ PC・ビジネススキル習得 ☑ 就職活動・就職後サポート

**発達障害** コース  
大手町 大手町駅 徒歩5分  
秋葉原第2 末広町駅 徒歩2分

**統合失調症** コース  
湯島駅 徒歩5分

**聴覚障害** コース  
大手町駅 徒歩5分

過半数以上の方が **無料** で利用中  
※世帯収入により負担額は異なります

お問い合わせ・相談予約はこちら  
見学・相談予約はこちら

**雨漏検査!!**

難解な雨漏りを即解決  
特殊検査液で雨漏り原因をピンポイント解明 壁、天井のしみを  
みつけたらまず、ご一報下さい

**見積無料**

修繕費の無駄はカット  
検査・修繕 **03-5876-5801**

東京都葛飾区立石 7-31-7 株式会社サーベイ

この欄は北区の事業ではありません。お問い合わせは各企業・団体へ





# 北区パートナーシップ宣誓制度を開始します

北区では、北区男女共同参画行動計画「第6次アゼリアプラン」の「性の多様性の理解促進」に基づき、多様性を認め合い、誰もがいきいきと生きることができる差別のない人権尊重社会の実現を目指し、令和4年4月1日から「北区パートナーシップ宣誓制度」を開始します。

## 北区パートナーシップ宣誓制度とは

互いを人生のパートナーとし、継続的に生活を共にし、相互に協力することを約した戸籍上の性別を同じくするお二人が、北区にパートナーシップ宣誓書を提出した場合に、パートナーシップ宣誓書受領証をお渡しするものです。

## 制度を利用することができる方

お二人とも以下のすべてに該当していることが条件です。

- (1) 成年に達していること
- (2) 双方が区内に住所があり、または一方が区内に住所があり、もう一方が3カ月以内に区内への転入を予定していること
- (3) 双方が法律上の婚姻をしておらず、かつ、宣誓者以外の方とパートナーシップの宣誓をしていないこと
- (4) 近親者でないこと(養子縁組によるもので、養子縁組する前の関係が直系血族または三親等内の傍系血族ではなかった場合は近親者に該当しません)

※宣誓手続きには事前予約が必要です。詳しくは、北区ホームページをご覧ください。

## 【北区パートナーシップ宣誓制度の開始について】

問 多様性社会推進課 ☎(3913)0161

HP <https://www.city.kita.tokyo.jp/tayosei/partnership-sensei.html>

## 区民・事業者等の皆さんへ

性的マイノリティーの方々は、パートナーとの関係性を周囲の人に説明することが難しい場合や日常生活を営むうえで制約や差別を受ける場合があります。

誰もが差別されることなく、多様な生き方を尊重し合うことができる地域社会を実現するために、制度の趣旨をご理解いただき、本制度の推進にご協力くださいますようお願いいたします。

## 性の多様性に関する基礎知識

性的指向とは…好きになる性 恋愛感情がどの性別に向くか向かないかを指します。

性自認とは…心の性 自分の性別をどのように思うかを指します。

SOGIとは…「sexual orientation」(性的指向)と「gender identity」(性自認)の頭文字をとったもので、異性愛の人なども含め、個々人が持っている属性のことを言います。

LGBTQとは…レズビアン[Lesbian]、ゲイ[Gay]、バイセクシュアル[Bisexual]、トランスジェンダー[Transgender]、クィア[Queer]またはクエスチョニング[Questioning]の頭文字をとったものです。

## にじいろ電話・法律相談

令和4年4月から、性自認・性的指向などに関する電話相談に加え、無料の法律相談を開始します。LGBTQの法律問題に詳しい弁護士が対応します。匿名で相談できます。秘密は厳守します。詳しくは北区ホームページをご覧ください。

にじいろ電話相談(予約不要) ☎(3913)0162 (第1土曜 午後2時~5時)

にじいろ法律相談(予約制) ☎(3913)0163

(第4日曜 午前10時~11時30分)



用語について



詳しくはこちら

# 3~4月は、窓口が大変混み合います

転勤、入学、就職などで転出入が多い3~4月は、各種手続きのための窓口が大変混雑します。お時間にゆとりをもってお越しください。

## 日曜、平日夜間における区民事務所の転出入などの受付窓口

日場内 下表のとおり

問 王子区民事務所 ☎(3908)8745 赤羽区民事務所 ☎(5948)9541

	日曜(月1回)	平日夜間(月1回火曜)	主な取扱業務
王事 子務 区民 所	<b>【開設日】</b> 3月27日(日)、4月3日(日) <b>【開設時間】</b> 午前9時~午後4時	<b>【延長日】</b> 5月17日(火) (3月・4月は実施しません) <b>【延長時間】</b> 午後5時~7時	①転出・転入・転居の受付 ②転出入に伴う国民健康保険加入・喪失、印鑑登録申請 ③証明書交付(戸籍の証明書を除く) ④収納(納付書持参の場合のみ) ※王子区民事務所では④の業務は取り扱いしていません。 ※日曜の③④については午後5時まで受付します。 ※大変混雑しますので、お時間にゆとりを持ってお越しください。 ※詳しい取扱業務については、北区ホームページをご覧ください。 ※ほかの区市町村または関係機関に確認が必要な場合は受付できません。詳しくはお問い合わせください。
赤事 羽区 民所	<b>【開設日】</b> 3月27日(日)、4月3日(日)、 5月29日(日)、6月26日(日) <b>【開設時間】</b> 午前9時~午後4時	<b>【延長日】</b> 5月17日(火)、6月21日(火) (3月・4月は実施しません) <b>【延長時間】</b> 午後5時~7時	

※マイナンバーカードの交付は、予約制です。  
日曜、平日夜間は区役所第二庁舎4階個人番号カード交付係でのみ行っています。  
詳しくは、交付通知書に同封のご案内をご確認ください。  
問 個人番号カード交付係 ☎(3908)1356  
※7月以降の転出入などの受付窓口の日程については、改めてお知らせします。

## 区民事務所・戸籍係の混雑・待合情報サービス

窓口でのおおよその混雑・待合情報が携帯電話やパソコンから確認できるサービスを実施しています。

混雑・待合情報サービス▶



# 4月から 指定管理者制度を導入します

## 指定管理者制度とは

公共施設の管理・運営を、地方自治体が指定する民間事業者に代行させる制度です。民間のノウハウを活用し、住民サービスの向上と経費の削減、行政の効率化を図ることを目的としています。

### ① 赤羽駅西口駅前自転車駐車場

【指定管理者】(株)ソーリン

### ② 飛鳥山公園、音無さくら緑地、音無もみじ緑地、音無親水公園、醸造試験所跡地公園

【指定管理者】あすかサクラパークグループ

### ③ 清水坂公園、稲付公園、西が丘三ツ和公園、十条仲原四丁目児童遊園

【指定管理者】日本製紙総合開発(株)

### ④ 赤羽自然観察公園、島下公園、赤羽緑道公園、赤羽スポーツの森公園

【指定管理者】(株)日比谷アメニス

### ⑤ 西ヶ原みんなの公園、西ヶ原公園、谷戸さんさん児童遊園

【指定管理者】松栄パークグループ

### ⑥ 滝野川北保育園

【指定管理者】(福)つぼみ会

問 ①施設管理課自転車対策係(4月1日(金)以降は土木管理課自転車対策係)

☎(3908)9218

②③④⑤道路公園課公園河川係(4月1日(金)以降は道路公園課公園係)

☎(3908)9275

⑥保育課保育運営係 ☎(3908)9127

問 経営改革・公共施設再配置推進担当課 ☎(3908)9334



# 救急医療情報キット を備えておきましょう

## 「救急医療情報キット」とは…

ひとり暮らしのご高齢の方や障害のある方が自宅で救急車を呼び、医療行為につなげる際、役立つものです。

「かかりつけ医療機関」、「服用している薬」、「持病」などの医療情報や緊急連絡先を記載した「救急情報用紙」と一緒に、健康保険証(写)などを専用の容器に入れて、自宅の冷蔵庫に保管しておくことで、救急隊が迅速に適切な救急活動が行えるように備えます。

万が一の緊急事態に活用できるよう、ご自宅に備えておきましょう。

対象	以下のいずれかに該当し、希望される方 ・75歳以上の方 ・65歳以上74歳以下でひとり暮らしの方 ・障害のある方(身体障害者手帳、愛の手帳、精神障害者保健福祉手帳をお持ちの方)
配布先	・最寄りの高齢者あんしんセンター ・高齢福祉課高齢相談係(区役所第一庁舎1階9番) ・障害福祉課王子障害相談係(区役所第一庁舎1階2番) ・障害福祉課赤羽障害相談係(赤羽会館6階)



すでにお持ちの方は救急情報用紙に記載の情報を定期的に更新しましょう。新しい用紙は上記配布先のほか、北区ホームページからもダウンロードできます。正しい情報は迅速な救急活動につながります。

問 高齢福祉課高齢福祉係 ☎(3908)1158



## 国保

### ◆国民健康保険加入・喪失の届出は「14日以内」に

#### ●国民健康保険に入るとき

勤務先などの健康保険をやめたときは、14日以内に国民健康保険に加入する必要があります。手続きが遅れると診療時の費用が全額自己負担となる場合があります。

**[必要書類]** 健康保険資格喪失証明書または退職日が確認できる書類及び本人確認書類(マイナンバーカード、免許証など)

※本人確認書類をお持ちでない方には、簡易書留郵便で保険証を交付します。受け取れず北区役所に返戻された保険証は、原則、特定記録郵便で再送します。再送日は、返戻された日の翌営業日です。

※例年、4月初旬は窓口が非常に混雑します。事前に必要書類をお預かりし、国保加入日以降に保険証を窓口交付または郵送することもできます(事前受付は国保資格係のみ)。

**[社会保険の任意継続制度]** 退職すると勤務先の健康保険の資格を失います。ただし、一定の要件を満たすと、勤務先の健康保険に引き続き加入できる場合があります。退職日の翌日から20日以内に手続きが必要です。詳しくは各健康保険組合にお問い合わせください。

#### ●国民健康保険をやめるとき

就職して会社の健康保険に加入したとき、または家族の健康保険の被扶養者になったときは、国民健康保険をやめる手続きが必要です。勤務先などから区役所への連絡はありません。手続きは郵送でも受け付けます。

**[必要書類]** 勤務先などから交付された保険証と国民健康保険証

#### ●修学のため転出する方

引き続き北区の国民健康保険に入る手続きが必要です。詳しくは、電話または右記コードでご確認ください。

#### ●介護施設などに入所される方

従前の健康保険に引き続き加入が必要な場合もあります。詳しくは、住所異動前の健康保険の担当者にお問い合わせください。

#### 国民健康保険に関する手続きのご案内

右記コードからスマートフォン等でご確認いただけます。

国民健康保険への加入、喪失、保険証の再交付や書き換えの手続きは、新型コロナウイルス感染症の拡大を防止する観点から、郵送でも受け付けます。詳しくは、電話または右記コードでご確認ください。

問 国保年金課国保資格係 ☎(3908)1131



学生用



国保届出案内



コロナ郵送対応

## 国民年金

### ◆国民年金の学生納付特例制度は年度ごとに申請が必要です。

学生納付特例は、学生期間の国民年金保険料の納付が猶予される制度です。毎年度申請が必要です。新年度分は4月1日から受け付けます。詳しくはお問い合わせください。

手続きを忘れると、病気やけがで障害の状態になったときに障害基礎年金を受けられない場合があります。忘れずに手続きをしましょう。

### ◆令和4年度国民年金保険料のお知らせ

令和4年度(4月分～翌年3月分)の保険料は月額1万6,590円です。日本年金機構から送付される納付書により、金融機関やコンビニエンスストアなどで直接納めるか、口座振替等の方法により納付してください。

問 北年金事務所 ☎(3905)1011

国保年金課国民年金係 ☎(3908)1139

## 後期高齢者医療

### ◆後期高齢者医療保険料の納め忘れはありませんか

保険料が未納となっている方は、必ず納付をお願いします。

納付書を紛失した方には再度お送りしますのでご連絡ください。納付が困難な方は、そのままにせずお早めにご相談ください。

### ◆10月より後期高齢者医療保険の自己負担割合が変わります

令和4年10月1日から、医療機関等の窓口で支払う医療費の自己負担割合が、現行の「1割」または「3割」に、新たに「2割」が追加され、「1割」「2割」「3割」の3区分となります。一定以上所得のある方は、現役並み所得者を除き、自己負担割合が「2割」になります。

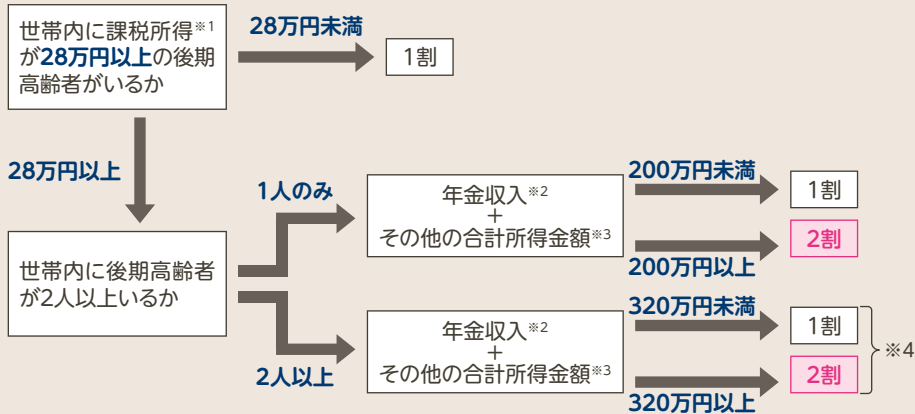
#### ●令和4年10月1日以降の自己負担割合

令和4年9月30日まで		令和4年10月1日から	
区分	自己負担割合	区分	自己負担割合
現役並み所得者	3割	現役並み所得者	3割
一般所得者	1割	一定以上の所得のある方	2割
		一般所得者	1割

#### ●令和4年10月1日からの負担割合は下記のように判定します

令和4年10月1日からの自己負担割合は、令和3年中の所得が確定した後、**令和4年8月下旬頃から判定を行うことが可能となる**ため、それまでは「自分は2割負担になるのか」等の判定結果についてお問い合わせいただいても、お答えすることができません。

※3割負担については、今までの判定方法と変わりません。



※1 「課税所得」とは、住民税納税通知書の「課税標準」の額(前年の収入から、給与所得控除や公的年金等控除、所得控除(基礎控除や社会保険料控除等)を差し引いた後の金額)です。

※2 「年金収入」には遺族年金や障害年金は含みません。

※3 「その他の合計所得金額」とは、事業収入や給与収入等から、必要経費や給与所得控除等を差し引いた後の金額のことで。

※4 世帯の後期高齢者全員が、同じ負担割合となります。

#### ●自己負担割合見直しの背景

令和4年度以降、団塊の世代が75歳以上となり始め、医療費の増大が見込まれています。また、後期高齢者の医療費のうち、窓口で支払う負担額を除いて約4割は現役世代(子や孫)の負担(支援金)となっており、今後も拡大していく見通しとなっています。今回の自己負担割合の見直しは、現役世代の負担を抑え、国民皆保険を未来につないでいくためのものです。

#### ●自己負担割合が「2割」となる方への負担軽減(配慮措置)について

令和4年10月1日からの3年間、自己負担割合が「2割」となる方の、急激な自己負担額の増加をおさえるため、外来診療の負担増加額の上限が1カ月あたり最大3,000円までとなります。上限額を超えて支払った金額は高額療養費として、あらかじめ登録されている金融機関口座に後日支給されます。なお、口座の登録がない方には、東京都後期高齢者医療広域連合より高額療養費事前申請書を送付(※)します。お手元に届きましたら、必要事項を記入し、同封の返信用封筒で所定の申請期間内にご提出ください。

※送付時期は現在未定です。決まり次第、お知らせします。

問 国保年金課高齢医療係 ☎(3908)9069

## 安全・安心 快適コーナー STOP特殊詐欺!

令和3年中の区内における特殊詐欺認知件数は**120件**で、前年と比べ**6件**減少していますが、被害額が2億3,000万円を超えています。

犯行の手口別では、区役所の職員になりすまし、「還付金がある」等と電話を掛け、ATMを操作させて預貯金をだまし取る還付金詐欺が急増し、息子などを騙るオレオレ詐欺も多いです。

### 電話でのお金の話は、まず相談!!

王子警察署 ☎(3911)0110

赤羽警察署 ☎(3903)0110

滝野川警察署 ☎(3940)0110



ストップ君

### 毎月20日は「北区安全・安心の日」!

問 生活安全担当課 ☎(3908)1121

### 特殊詐欺認知件数 年間累計

前年より**6件減少**

令和3年(暫定値)

120件

令和2年

126件

#### 令和3年手口別訳

オレオレ詐欺	31件	預貯金詐欺	27件	架空料金請求詐欺	6件
還付金詐欺	38件	融資保証金詐欺	3件	キャッシュカード詐欺盗	15件



# 令和3年度明るい選挙啓発標語(キャッチコピー)の審査結果発表

選挙への関心を高めるために選挙啓発標語の募集を行ったところ、752点の応募がありました。受賞作品は、選挙の啓発活動(選挙の案内や啓発グッズ等)に活用します。受賞作品と受賞者は以下のとおりです(敬称略)。



詳しくはこちら

## ●小学生の部

### 優秀賞

「無駄にはしない!思いを込めて 尊い一票」 王子第五小学校5年 廣阪美千花

### 入賞

- 「その1票 未来をつくる 小さな種」 滝野川小学校 5年 吉田有吾
- 「もったいない せっかく持つてる 選挙権」 神谷小学校 6年 大澤菜実
- 「自分の未来 自分で選ぼう その一票で」 なでしこ小学校6年 文谷心美
- 「投票日ぼくらの一歩ふみだそう」 赤羽小学校 6年 松井 仁
- 「私の声が選挙を通して届いていく」 神谷小学校 6年 車千亜妃

## ●一般(中学生以上)の部

### 優秀賞

「18歳 初投票で記す 未来の意思表示」 十条富士見中学校1年 中林愛桜理

### 入賞

- 「笑顔あふれる街創り、私の一票託します。」 浮間在住 塚本進也
- 「自分が持つてる権利、私は町の未来に使う」 浮間中学校 1年 星野 葵
- 「期日前 増やせる大事な 意思表示」 王子本町在住 澤田佳佑

問選挙管理委員会事務局 ☎(3908)9054

# 令和4年度飼い犬の狂犬病予防注射について

問北区保健所生活衛生課生活衛生係 ☎(3919)0431

※飼い犬の登録をしている方へのお知らせは、3月下旬頃発送予定です。

生後91日以上の子犬は、狂犬病予防法により犬の登録(一生に一回)と、毎年1回(4月1日から6月30日の間)狂犬病予防注射を受けさせ、注射済票の交付を受けなければなりません。

狂犬病予防注射は、動物病院での接種のほか、北区の施設を利用した狂犬病予防集合注射があります。

しかしながら、狂犬病予防集合注射は、新型コロナウイルスの感染状況や感染拡大防止等により令和2年度から中止しています。

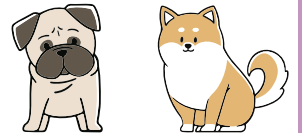
令和4年度におきましても、新型コロナウイルスの感染状況や感染拡大防止等の観点から中止します。飼い犬登録されている方は、3月下旬頃発送予定の狂犬病予防注射のお知らせをご確認ください。

## ●動物病院で予防注射を受ける場合

獣医師発行の「狂犬病予防注射済証」を受領し、手数料[550円(1頭につき)]、発送予定のお知らせを持参のうえ、保健所または区民事務所で注射済票交付申請手続きを行ってください。

## ●犬が病気等により予防注射の接種ができない場合

獣医師発行の「狂犬病予防注射うよ認定証」、発送予定のお知らせを持参のうえ、保健所または区民事務所で手続きを行ってください。



# 甘楽町有機農産物オーナー便

北区の友好都市・群馬県甘楽町の有機農業研究会がオーナーを募集しています。有機栽培を長年実践している農業のエキスパートが栽培した、こだわりの有機野菜を年5回、直接お届けします。農薬と化学肥料を一切使用しない安全でおいしい季節の野菜のオーナーになりませんか。

内下表のとおり

費年会費1万6,000円(税・送料を含む)

申年会費を郵便局の郵便振替用紙で振込または現金書留で納入してください。

【郵便振替番号】00500-8-36748

【加入者名】甘楽町有機農業研究会

【締切】5月31日(火)

※パンフレットは、地域振興課(北とぴあ10階)、各地域振興室、エコ広場館にあります。

問先 ☎370-2292 群馬県甘楽郡甘楽町小幡161-1

甘楽町役場産業課「甘楽町有機農業研究会」係

☎0274(64)8319

お届け時期	お届け野菜 ※昨年のお届け例
7月便 (7月下旬)	玉ねぎ・モロヘイヤ・ミディトマト・じゃがいも・エンサイ・かぼちゃ・長ねぎ・お楽しみ野菜
8月便 (8月下旬)	玉ねぎ・モロヘイヤ・ミディトマト・じゃがいも・エンサイ・なす・オクラ・お楽しみ野菜
10月便 (10月下旬)	春菊・小松菜・みぶ菜・べか菜・長ねぎ・バターナッツかぼちゃ・かぶ・お楽しみ野菜
11月便 (11月下旬)	春菊・野沢菜・ミニチンゲン菜・下仁田ねぎ・菊芋・里芋・色大根・お楽しみ野菜
12月便 (12月下旬)	かき菜・下仁田ねぎ・唐の芋・大根(葉付)・白菜・菊芋・キウイフルーツ・お楽しみ野菜・おまけ

※天候によりお届けする作物が変わります。

※「お楽しみ野菜」は、生産者が旬の野菜をお送りします。



北区の魅力を再発見!

# ぶらり散歩道

今年度は、北区に息づく渋沢翁の足跡や関連施設についてご紹介します。

問シニアプロモーション推進担当課 ☎(3908)1364

## 飛鳥山公園と桜

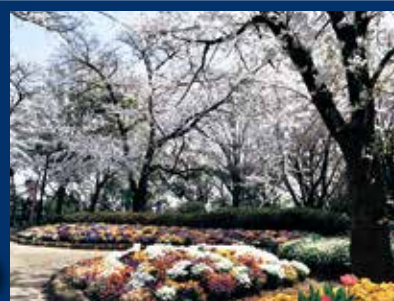
明治6年太政官布達によって、日本最初の公園のひとつに指定された飛鳥山公園は、令和の現在も北区を代表する名所として、幅広い世代から親しまれ、区内外から多くの人々が訪れます。特に3月下旬から4月上旬には、ソメイヨシノやサトザクラなど約650本の桜が満開となり、桜の開花中にはお花見の来園者などで大いに賑わいます。さらに秋には十月桜が咲きこぼれ、季節外れの桜を楽しむこともできます。

元々、飛鳥山が桜の名所となったのは、江戸時代、八代将軍徳川吉宗が享保の改革の一環として、飛鳥山に1,270本もの桜を植樹するなどの整備を進め、その後江戸庶民に娯楽の場所として開放したことに始まります。現在の旧渋沢庭園は、今でこそ飛鳥山公園の一角にありますが、公園に指定された当初は、公園の隣接地でした。

きっと渋沢翁も、飛鳥山の桜を眺めながら、これからの日本の行く末を案じていたのかもしれない。

問飛鳥山公園(王子1-1-3)

※ご来園の際は公共交通機関をご利用ください。



飛鳥山公園



桜と蒸気機関車



トップアスリートのまち・北区

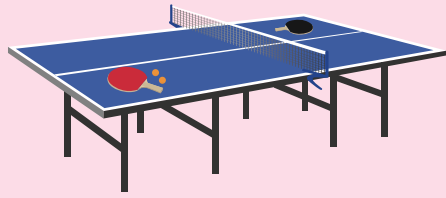
第19回アジア競技大会(卓球競技)選考会観戦のご案内

主催 (公財)日本卓球協会  
共催 北区

9月12日～19日に中国で開催されるアジア競技大会(卓球競技)の男女日本代表の選考会を実施します。

区内在住、在勤、在学の方限定でトップアスリートの試合を観戦(要申込)できますので、ぜひお越しください。

4月9日(土)は男女第1・2試合、10日(日)は男女第3試合、決勝戦を行います。



- 対** 区内在住、在勤、在学の方 **日** 4月9日(土)・10日(日) 午後1時～5時頃
- 場** 赤羽体育館(志茂3-46-16)4階特別観覧席 ※試合は3階メインアリーナで行います。
- [持ち物]** 室内履き
- 定** 各日85名(1組最大4名まで。応募者多数の場合は抽選)
- 申** 3月30日(水)までに申込フォームから申込
- アジア競技大会出場権をかけ、男女各8名の選手が出場予定です。
- ※出場選手については、日本卓球協会のホームページをご覧ください。
- HP** <https://jtta.or.jp/>
- 問** 東京オリンピック・パラリンピック担当課(4月1日(金)以降はスポーツ推進課トップアスリートのまち推進係) ☎(5390)1136

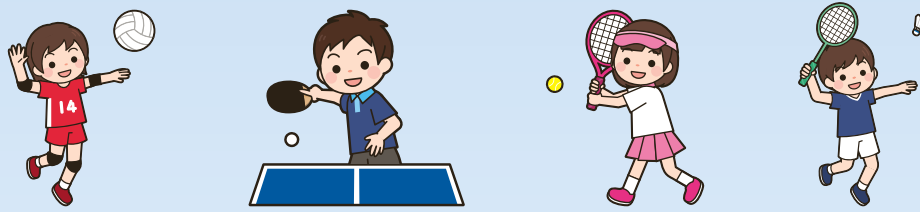


申込はこちら

新日本スポーツ連盟北区

春季大会

後援 北区



- 対** 区内在住、在勤の方
- 日場内費** 下表のとおり
- 申** 電話またはファクス(記入例参照)で申込
- ※硬式テニスはホームページ(<https://njsfkitaku-web.jimdo.com/>)から申込(電話・ファクスでの申込不可)
- ※卓球の各大会への申込は別途申込用紙が必要です。詳しくはお問い合わせください。
- 問先** 新日本スポーツ連盟北区 連盟理事長 大平
- ☎090(7719)2435
- 新日本スポーツ連盟事務所 FAX(3914)9530

種目	日程	会場	競技方法	費用
硬式テニス ※各テニス大会のドローは大会日の1週間前にホームページで発表します。それ以前にはお問い合わせいただけません。	4月10日(日)	新河岸川庭球場(岩淵町41)	ミックスダブルストーナメント	1ペア 4,000円
	5月3日(祝)	桐ヶ丘体育館庭球場(赤羽台3-17-57)	ミックス団体戦(3混合ダブルス)	1チーム 8,000円
	5月5日(祝)	新河岸川庭球場	男子団体戦(3ダブルス)	1チーム 8,000円
	6月2日(木) 平日大会	桐ヶ丘体育館庭球場	男子・女子ダブルストーナメント	1ペア 4,000円
			男子・女子シングルストーナメント	1人 4,000円
	6月5日(日)	新河岸川庭球場	女子団体戦(3ダブルス)	1チーム 8,000円
6月26日(日)	桐ヶ丘体育館庭球場	男子・女子ダブルストーナメント	1ペア 4,000円	
ハイキング	4月29日(祝)	未定	初心者向きコース(歩行時間4時間程度)	1人 500円
シニアミックスバレーボール	4月29日(祝)	赤羽体育館(志茂3-46-16)	シニアミックスリーグトーナメント(予選)	1チーム 8,000円
	5月3日(祝)	桐ヶ丘体育館	シニアミックスリーグトーナメント(決勝)	
卓球(プロGRESS大会)	5月1日(日)	赤羽体育館	一般男子・女子・ジュニア	一般 1,700円 ジュニア 900円
シニアバレーボール	5月29日(日)	桐ヶ丘体育館	男子・女子シニアリーグトーナメント(予選)	1チーム 8,000円
	8月21日(日)	桐ヶ丘体育館	男子・女子シニアリーグトーナメント(決勝)	
バスケットボール	5月5日(祝)	桐ヶ丘体育館	男子・女子トーナメント	1チーム 8,000円
	5月15日(日)	十条台小学校体育館(予定)	同上(決勝大会)	
ミックスバレーボール	7月17日(日)	桐ヶ丘体育館	男女ミックスリーグトーナメント(予選2部)	1チーム 8,000円
	7月31日(日)	桐ヶ丘体育館	同上(予選1部)	
	8月7日(日)	堀船小学校・西浮間小学校体育館(予定)	同上(予選3部)	
	8月14日(日)	赤羽体育館	同上(決勝)	
小学生バレーボール	7月24日(日)	桐ヶ丘体育館	男子・女子リーグトーナメント	1チーム 2,000円



# 東京都シルバーパスのお知らせ-4月~9月・新規購入者用-

都では、満70歳以上の都民の方に、申込により都営交通・都内を走行する民営バスなどが利用できる「東京都シルバーパス」を発行します。

**有効期限は発行日から令和4年9月30日まで**です。

**対**都内に住民登録されている満70歳以上の方(寝たきりの方を除く)

**申**70歳になる月の初日(1日が誕生日の方は前月の初日)から、最寄りのシルバーパス取扱バス営業所などで申込。詳しくはお問い合わせください。

**費**【必要書類】右表のとおり

**問先**東京バス協会シルバーパス専用

☎(5308)6950

(土・日曜、祝日を除く 午前9時~午後5時)



対象者	必要書類	費用
① 令和4年度の住民税が「課税」で、③以外の方	本人確認書類 (保険証または運転免許証等)	1万255円 (※1)4月~9月分
② 令和4年度の住民税が「非課税」の方		1,000円
③ 令和4年度の住民税が「課税」で、令和3年の合計所得金額が(※2)135万円以下の方		1,000円

注意:介護保険料納入(決定)通知書の再発行はできません。

(※1)令和4年4月から9月の間に申し込まれた場合の費用です。

(※2)ア・イ・エ・オは令和4年度の住民税等の賦課決定が行われるまでの期間(4~6月頃)は、令和3年度の手続きで代用できます。

※不動産売却に係る特別控除額(令和3年分)を控除します。該当する方は、必要書類が異なる場合があります。

## 長生きするなら北区が一番



### 北区高齢者いきいきサポーター登録説明会

**対**区内在住で65歳以上の方

**日**4月21日(木) 午前10時~11時30分

**場**北区NPO・ボランティアぷらざ 交流コーナー(北とびあ4階)

**内**いきいきサポーター受入施設でのボランティア活動時間に応じて交付金(上限あり)を申請できる制度についての説明後、希望者は登録申請を行います。

**持持物**介護保険被保険者証

**定**8名(申込順)

**申**3月25日(金)午前10時から電話申込

**問先**NPO法人東京都北区市民活動推進機構(北区NPO・ボランティアぷらざ内)

(月曜、祝日休館)

☎(5390)1771

### 令和4年度高齢者福祉マッサージ利用券を交付します

**対**①要介護高齢者…介護保険の介護度が要介護4または5に認定された在宅の方

②一人暮らし高齢者…民生委員による一人暮らし高齢者定期訪問を受けている在宅の方

**交付開始日**

4月1日(金)

**利用期間**

交付日から令和5年3月31日(金)まで

**交付枚数**

①9枚 ②5枚

**申請に必要なもの**

本人確認ができるもの(①の申請には介護保険の保険証または要介護認定結果通知も必要)

※交付は年度内に1回限りです。

**問**【申請受付及び交付窓口】

高齢福祉課高齢相談係(区役所第一庁舎1階9番)

☎(3908)9083

※赤羽高齢者あんしんセンター及び滝野川はくちょう高齢者あんしんセンターでも、利用券の申請及び交付を取り扱います。

## 令和4年度

問長寿支援課 ☎(3908)9017

# 高齢者ヘルシー入浴補助券の交付が始まります！ 今年度から“交付期間が変更”になりました

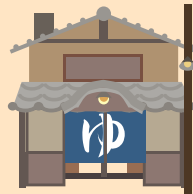
入浴補助券1枚につき、100円で北区内(24カ所)、150円で荒川区内(2カ所)の公衆浴場が利用できます。

**対**区内在住の70歳以上(昭和28年3月31日までに生まれた方)で介護保険の要介護4・5の方を除く

※利用期間内に70歳を迎える方であれば、69歳でもお渡しできます。

**利用期間**4月1日(金)~令和5年3月31日(金)

**交付枚数**利用期間内1人1冊24枚



### ●令和3年度ヘルシー入浴補助券綴兼引換証をお持ちの方

**日**4月1日(金)~30日(土)

お近くの指定公衆浴場で令和4年度版に交換してください。

### ●初めて利用する方/引換証をお持ちでない方/公衆浴場での引換が済んでいない方

**日**窓口…5月19日(木)~令和5年3月31日(金)(土・日曜、祝日を除く)

**郵送**…5月16日(月)~令和5年3月10日(金)(必着)

※5月1日(日)~5月18日(水)は交付を行っていません。ご注意ください。

### 窓口での交付

**持持物**本人確認書類(健康保険被保険者証、運転免許証など)または令和3年度高齢者ヘルシー入浴補助券綴兼引換証

※引換証は、表紙の氏名等をあらかじめすべてご記入ください。

※代理人の受取を希望される場合はお問い合わせください。

**その他**5月19日(木)・20日(金)・23日(月)の3日間は、区役所別館2階にて受付します(午前9時~午後5時)。

### 郵送による申請

指定の交付申請書を郵送してください。後日入浴補助券を郵送します。

**送付物**交付申請書(交付申請書は、5月中旬以降順次、各公衆浴場・高齢者あんしんセンター等で配布します)

**その他**申請してから入浴補助券を郵送するまで1~2週間程お待ちください。

※郵送申請について詳しくは、交付申請書をご確認ください。

## 北区ニュースの有料広告(第1期)の募集

**広告掲載号**令和4年6月20日号、7月20日号、8月20日号、9月20日号掲載分

**規格及び掲載料**1号広告…4.8cm×8.0cm 4万5,000円

2号広告…1.0cm×24.0cm 1万5,000円

**申**申込用紙(広報課(区役所第一庁舎3階1番)にあります。北区ホームページからもダウンロードできます)に記入し、広告の原案を添えて郵送、ファクスまたは直接窓口で、4月4日(月)(必着)まで

※広告の掲載基準など詳しくは北区ホームページをご覧ください。

**問先**〒114-8508(住所不要)広報課広告担当

☎(3908)1102 FAX(3905)3422

## 花\*みどりやすらぎコーナー

### チョウの見える世界は？

春風がこちよく感じる今日この頃。冬にはめったに見かけなかったチョウが街角や公園でひらひらと飛んでいます。彼らは蛹や成虫などさまざまな姿で冬を越し、春に活動をはじめ、蜜を求めて花々に飛来します。

チョウをよく観察していると、種類によって蜜を吸う花の色が違うことに気がつきます。例えば、ナミアゲハ(アゲハチョウ)は、赤やオレンジの花を好む一方で、モンシロチョウは、紫や黄色の花を好むのです。いったいなぜ、このような違いがあるのでしょうか。

実は、チョウたちが見ている世界は、私たち人間が見ている世界とは少し違います。同じチョウでも種類によって、見え方に違いがあります。ナミアゲハの目には赤い光の波長が目立って見えますが、モンシロチョウの目には赤い光の波長は見えていません。このような種類による見え方の違いが、好む花の色に違いを生んでいるのです。

またチョウは、人間には見えない紫外線を見ることができ、紫外線の吸収の有無で見えている色が違うとされています。面白いことに、花によっては蜜のありがたさが紫外線で浮かび上がって見え、チョウはそれを目印に蜜を吸うことができるのです。

街角や公園で、鮮やかに花々が咲きみだれる春。チョウがどの花にやってきているのか、目を向けて歩いてみませんか。

自然ふれあい情報館







**はがき等の記入例**

①講座・催し名  
②郵便番号・住所  
(在勤・在学の方は勤務先・  
学校名・学年を記入)  
③氏名(ふりがな)  
④年齢  
⑤電話番号(FAX番号)  
⑥その他必要事項

◆往復はがきは、  
返信面に住所・  
氏名を記入  
◆申込は原則1名  
1通

今後、新型コロナウイルス感染症の影響により、区の事業・イベントを中止・延期することがあります。最新情報は北区ホームページをご覧ください。それぞれの担当課・実施機関へお問い合わせください。

区の事業・イベントに参加をされる際は、事前の検温、マスクの着用や咳エチケット、手洗い等の感染症予防対策にご協力をお願いします。

## お知らせ

### ◆第237回東京都都市計画審議会

日 5月17日(火) 午後1時30分から  
場 都庁内会議室(新宿区西新宿2-8-1)  
定 15名(定員を超えた場合、5月6日(金)に公開抽選)  
申 往復はがき(記入例参照)で、4月25日(月)(当日消印有効)まで  
※プライバシーに関わる案件などで、会議が一部非公開となる場合があります。  
問 先 〒163-8001(住所不要)東京都都市整備局都市計画課  
☎ (5388)3225

### ◆令和4年度北区食品衛生監視指導計画を策定しました

[**閲覧場所**] 北区保健所(東十条2-7-3)、区政資料室(区役所第一庁舎1階)及び北区ホームページ  
問 北区保健所生活衛生課食品衛生担当  
☎ (3919)0726

### ◆区民葬儀の火葬料金が改定されます

令和4年4月1日から区民葬儀の火葬料金が改定されます。  
[**大人**] 5万3,100円→5万9,600円  
[**小人**] 2万9,000円→3万4,500円  
※小人は満6歳以下  
区民葬儀は区民葬儀取扱指定店が提供する、23区にお住まいの方を対象とした、比較的簡素で標準的な形式の葬儀です。  
問 戸籍住民課戸籍係  
☎ (3908)8710



●赤羽文化センター  
日 4月19日(火)  
内 施設保守点検・定期清掃日のため、施設の利用及び利用申込の受付はできません。  
問 赤羽文化センター ☎ (3906)3911  
●障害者福祉センター  
日 ①4月29日(祝) ②4月30日(土)  
内 施設内点検のため、利用できません。  
問 障害者福祉センター ☎ (3905)7111

## 募集

### ◆令和4年度特別区職員I類採用試験

[**申込締切日**] 4月4日(月)  
※令和3年度より全試験・選考でスマートフォンでの申込が可能となることに伴い、郵送申込を取りやめ、インターネットによる申込のみとなります。  
[**一次試験**] 5月1日(日)  
詳しくは、特別区人事委員会ホームページをご覧ください。  
問 先 特別区人事委員会事務局任用課採用係  
☎ (5210)9787  
職員課人事係(区役所第一庁舎3階8番)  
☎ (3908)8031



詳しくはこちら

### ◆フリーマーケット出店者募集

後援 北区  
販売はご家庭で出た不用品に限ります。  
●赤羽公園(赤羽南1-14-17)  
日 4月17日(日) 午前10時～午後3時  
※雨天中止  
[**出店数**] 40店(抽選)  
[**出店料**] 1,000円(2m×2.5m)  
申 往復はがき(記入例参照。搬入時の車使用の有無、携帯電話をお持ちの方は携帯番号も記入)で、4月7日(木)(当日消印有効)まで  
問 先 〒205-0014 羽村市羽東3-1-17 リサイクル運動友の会  
☎ 090(3222)5060

### ◆おちゃのこ祭祭2022 参加団体募集説明会

「誰もが安心して暮らせるまちづくり」にむけて、福祉・環境・文化・芸術など、さまざまなボランティアや市民活動のネットワークづくりを目的としたお祭りです。  
今年には区内3地区で小規模なおちゃのこ祭祭を検討しています。

現在、おちゃのこ祭祭と一緒に作ってくださる参加団体の方を募集しています。  
対 「おちゃのこ祭祭2022」に参加を検討される団体の方は必ず出席  
日 ①5月10日(火) 午後6時30分から  
②12日(木) 午後6時30分から  
③14日(土) 午前10時から  
④後日動画配信  
場 ①北とぴあ14階カナリアホール  
②北とぴあ7階第二研修室  
③岸町ふれあい館3階第5集会所  
④お申し込みいただいた方にURLをお送りします。  
申 4月25日(月)までに申込フォーム、ファクス、Eメール(記入例参照。団体名、希望日時も記入)または電話で申込  
問 (福)北区社会福祉協議会  
☎ (3905)6653  
FAX (3905)4653  
EM ochanoko@kitashakyo.or.jp



北区社会福祉協議会公式キャラクター「アイちゃん」  
申込はこちら

## パブリックコメントの結果がまとまりました

[**閲覧期間**]  
3月22日(火)～5月23日(月)(閉庁日・休館日を除く)

### 北区国土強靱化地域計画(案)

[**閲覧場所**] 防災・危機管理課(区役所第一庁舎2階14番)、防災センター(西ヶ原2-1-6)、区政資料室(区役所第一庁舎1階)、地域振興室、図書館及び北区ホームページ  
問 防災・危機管理課 ☎ (3908)8184

### (仮称)東京都北区公共の場所における客引き行為等の防止に関する条例骨子(案)

[**閲覧場所**] 生活安全担当課(区役所第一庁舎2階)、区政資料室(区役所第一庁舎1階)、地域振興室、図書館及び北区ホームページ  
問 生活安全担当課 ☎ (3908)1121

### 北とぴあ改修基本計画(案)

[**閲覧場所**] 地域振興課区民施設係(北とぴあ10階)、区政資料室(区役所第一庁舎1階)、北とぴあ、赤羽・滝野川会館、地域振興室、図書館及び北区ホームページ  
問 地域振興課区民施設係 ☎ (5390)0095

### (仮称)東京都北区公契約条例骨子(案)

[**閲覧場所**] 契約管財課(区役所第二庁舎3階)、区政資料室(区役所第一庁舎1階)、地域振興室、図書館及び北区ホームページ  
問 契約管財課契約係 ☎ (3908)8695

### 十条地区まちづくり基本構想(案)

[**閲覧場所**] 十条まちづくり担当課(区役所第一庁舎7階)、区政資料室(区役所第一庁舎1階)、地域振興室、図書館及び北区ホームページ  
※担当課窓口は4月1日(金)以降まちづくり推進課となります。  
問 十条まちづくり担当課 ☎ (3908)9162 ※3月31日(木)まで  
まちづくり推進課 ☎ (3908)9154 ※4月1日(金)以降

## 春の交通安全運動

4月6日水～15日金

### ●運動の重点項目

- 子どもを始めとする歩行者の安全確保
- 歩行者保護や飲酒運転根絶等の安全運転意識の向上
- 自転車の交通ルール遵守の徹底と安全確保

### ●交通安全運動行事

- 交通安全タクシーパレード(滝野川警察署)  
日 4月9日(土) 午前10時から
- 飛鳥山公園交通安全イベント(滝野川警察署)  
日 4月3日(日) 正午から  
場 飛鳥山公園(王子1-1-3)  
※中止の場合があります。詳しくは管轄の警察署へお問い合わせください。  
=以下、共通=  
問 施設管理課管理・交通係(4月1日(金)以降は交通事業担当課) ☎ (3908)9216  
王子警察署 ☎ (3911)0110  
赤羽警察署 ☎ (3903)0110  
滝野川警察署 ☎ (3940)0110

### 自転車安全利用五則

- 1 自転車は、車道が原則、歩道は例外
- 2 車道は左側を通行
- 3 歩道は歩行者優先で、車道寄りを徐行
- 4 安全ルールを守る  
・飲酒運転・二人乗り・並進の禁止  
・夜間はライトを点灯  
・交差点での信号遵守と一時停止・安全確認
- 5 子どもはヘルメットを着用  
※自転車も、損害賠償保険等に加入しましょう。



### 講座・催し

◆北区観光ボランティアガイドが無料で区内をご案内! ~渋沢新コーススタート~

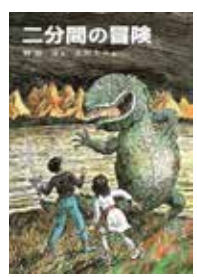
「北区観光ボランティアガイド」と一緒に、北区の魅力を再発見してみませんか。渋沢栄一にちなんだ新コースもスタートしています。対2名以上のグループ・団体 日通年(7月13日~15日、8月13日~15日、年末年始を除く) 午前10時~午後4時の間の2時間程度 内全10コースから選択。内容は相談可 申込書(産業振興課(北とぴあ11階)など)にあります。北区観光ホームページからもダウンロード可に記入し、利用希望日の2週間前までに郵送、Eメール、ファクスまたは持参で申込 問先産業振興課観光振興担当 ☎(5390)1234 FAX(5390)1141 HPhttp://www.kanko.city.kita.tokyo.jp/kanbora EMSangyoshinko2@city.kita.lg.jp



詳しくはこちら

◆図書館で読書会

日4月9日(土) 午後1時30分~3時 場中央図書館3階ホール(十条台1-2-5) 内参加者同士で課題本についての感想を話し合います。一人で読むのとはまた違った本の読み方を楽しむ会です。小中高生の参加も大歓迎です。今回の課題本は『二分間の冒険』(岡田淳/著)です。 [あらすじ] 体育館を抜け出して、不思議な黒猫のダレカに出会った時から、悟の長い長い二分間の大冒険が始まります。 申当日、直接会場へ 問中央図書館事業係 ☎(5993)1125



『二分間の冒険』 岡田淳/著 太田大八/絵 偕成社

◆障害者福祉センタータブレット講座 (身体障害者対象)

対区内在住の15歳以上で、身体障害者手帳をお持ちで、タッチ操作が可能な初心者の方 日5月6日~5月27日 毎週金曜 計4回 午前9時30分~11時30分 内基本的なタブレット操作方法 師下澤恵子氏 定4名(抽選) 申往復はがき、Eメール(記入例参照)で、4月15日(金)(必着)まで 問場先〒114-0032 中十条1-2-18 障害者福祉センター事業係 ☎(3905)7121(土・日曜、祝日を除く) EMc-jigyo@city.kita.lg.jp

◆女性の活躍推進応援塾 起業家支援セミナー 女性のための起業スタートアップ~Web、SNSを使用した効果的な集客方法~

対開業予定または起業して2年以内の女性(PC、スマートフォンの基本動作ができる方) 日4月23日(土) 午後2時~4時 場スペースゆう多目的室A/B 内WebサイトやSNSでの情報の発信は、ビジネスの集客アップに欠かせません。女性の起業において、WebやSNSをどのように活用すべきか、ポイントをギュッと絞ってお伝えします。 [持ち物] ネットの繋がるスマートフォン、筆記用具 師Shikama.net 代表 志鎌真奈美氏 定20名(申込順) 申3月24日(木)午前9時からファクス、Eメール(記入例参照。開業希望の有無または起業年数も記入)で申込 ※保育(1歳以上未就学児。定員あり(抽選))希望の方は、3月31日(木)までに申込。抽選結果は、4月2日(土)以降にお知らせします。 ※詳しくは北区ホームページをご覧ください。 問場先スペースゆう(北区男女共同参画活動拠点施設)(北とぴあ5階) ☎(3913)0161 FAX(3913)0081 EMdanjo-c@city.kita.lg.jp 詳しくはこちら



詳しくはこちら

◆北区まちなかゼミナール 参加店向け勉強会 (対面・オンライン同時開催)

後援 北区 「まちゼミ」は、店主が講師となり、プロの知識や技術を無料で教えるミニ講座です。8~9月の開催に向けて勉強会を開催します。参加店は勉強会参加が必須です。 対区内の商店主 日4月5日(火) ①午後2時から ②午後7時から 場十条銀座商店街会館(十条仲原1-4-8) 定対面...20名(先着順) 申下記コードから申込 ※当日申込も可 問先北区まちゼミ実行委員会 小松 ☎(5993)2256 HPhttps://kita-machisemi.com/



申込はこちら

### スポーツ

◆テニスクリニック

対テニス初心者から上達希望者 日4月から9月までの第2・第4水曜 ①基本上達コース...午前10時10分~11時40分 ②ゲーム上達コース...午後0時10分~1時40分 場浮間舟渡庭球場(浮間4-27-1) 内①ラリーが続けられるように基本技術を練習します。②試合に必要な技術や戦術を学びます。 師三五淳一氏 定各8名(申込順) 費1回2,000円 申開催日前日までに電話または直接窓口で申込 問先赤羽スポーツの森公園競技場管理事務所(赤羽西5-2-27) ☎(5948)9281 HPhttp://www.akabane-sports.com/

◆北区民春季ふな釣大会

共催 北区 対区内在住、在勤、在学の方 日4月3日(日) 午前6時に王子駅前公園集合(6時20分出発) ※雨天決行 場茨城県稲敷市新利根川~上の島新川~横利根大橋~十二橋駅周辺 内生きたふなの10匹の総重量で競います。 定45名(申込順) 費5,000円(中学生以下1,000円) 申3月25日(金)までに電話で申込 問先北区釣魚連合会理事長 戸田 ☎070(5584)2853

◆空手道教室(長期)

後援 北区体育協会 対区内在住、在勤、在学の小学生以上の方(親子での参加可) 日4月2日~7月9日(4月9日、30日、5月7日、14日、6月4日除く) 毎週土曜 計10回 ①午後3時30分~4時30分 ②午後4時30分~5時30分 場滝野川体育館第一武道場(西ヶ原2-1-6) 師北区空手道連盟指導員 定各30名(申込順) 費1回500円 申4月1日(金)までにEメール(記入例参照) ①②の別も記入)で申込 問先北区空手道連盟 高橋 ☎080(3460)4934 EMryuji88takahashi@gmail.com

◆ポールを使ってウォーキングをパワーアップ ニーズに応じてアクティブにも、膝腰の負担軽減にも!

後援 北区 対区内在住、在勤で、普通の速さで5km程度歩くことができる方 日①4月1日(金) ②15日(金) ③29日(祝) ④5月13日(金) いずれも午前9時15分~正午 ※雨天中止 場①③...中央公園(十条台1-2-1) ②④...飛鳥山公園(王子1-1-3) =以下、共通= 師日本ノルディックウォーキング協会、日本ポールウォーキング協会、他公認インストラクター 定各8名(申込順) 費各1,000円 ※ポールレンタル代1回500円 申3月24日(木)午前10時から電話またはEメール(記入例参照)で申込 問先NPO法人れっど★しゃつふる 村上 ☎080(1338)0297 HPhttp://www.red-s.net/ EMmurakami@red-s.net

### 健康いきいき情報

◆令和4年度福祉マッサージ利用券の交付

対身体障害者手帳1~3級の肢体不自由者(児) [交付開始日] 4月1日(金) [交付枚数] 5枚 申直接窓口で申込 [申請に必要なもの] 身体障害者手帳 問先障害福祉課王子障害相談係(区役所第一庁舎1階2番) ☎(3908)9081 赤羽障害相談係(赤羽南1-13-1赤羽会館6階) ☎(3903)4161 滝野川地域障害者相談支援センター(西ヶ原4-51-1飛鳥晴山苑内) ☎(4334)6548

◆令和4年度心身障害者福祉燃料券(ガソリン券)の交付

令和4年度の福祉燃料券(ガソリン券)を4月1日(金)から交付します。 対心身障害者が利用することを要件として、本人または生計を一にする方が自動車税種別割または軽自動車税種別割の減免を受けており、本人(20歳未満の場合は扶養している方)の所得が下表の額を超えていないこと(6月までの申請は一昨年、7月からは昨年の所得が基準となります)。 ※福祉タクシー券との併用はできません。 所得基準表


扶養親族数	所得額
0名	3,604千円
1名	3,984千円

※月額3,500円。燃料券(ガソリン券)で交付します。区内9カ所の給油所で利用できます。 申身体障害者手帳、愛の手帳、戦傷病者手帳のいずれかと自動車税種別割又は軽自動車税種別割の当該年度の減免決定通知書を持参し、直接窓口で申込 問先障害福祉課王子障害相談係(区役所第一庁舎1階2番) ☎(3908)9081 赤羽障害相談係(赤羽南1-13-1赤羽会館6階) ☎(3903)4161 滝野川地域障害者相談支援センター(西ヶ原4-51-1飛鳥晴山苑内) ☎(4334)6548

## 中央公園文化センターPC特別講座I期

### 「Wordのきほん~文書設定からチラシ作成まで~」

日4月16日・23日 各土曜 計2回 午前10時~正午 内Wordの基本を学び、チラシを作成 師堀 愛弓氏 定12名(抽選) 費4,000円 (全回分・PC使用料・テキスト代金を含む) 申はがき、ファクス(記入例参照)、電話または直接窓口で、4月6日(水)(必着)まで 問場先〒114-0033 十条台1-2-1 中央公園文化センター(月曜、祝日休館) ☎(3907)5661 FAX(3907)5666





## 子育てするなら北区が一番

このマークは主に乳幼児を対象とした催しです

### 就学援助

お子さんが元気で健やかに学校生活を過ごせるよう、ご家庭の経済状況に応じて、給食費や学用品費などの費用を援助しています。

北区にお住まいで、令和4年度北区立小・中学校に在籍しているお子さんの保護者の方には、学校からこの制度に関するお知らせを配付しますので、内容を確認して必要事項をご記入の上、学校へ提出してください。

また、北区にお住まいで、お子さんが北区外の国公立学校に通学する場合は、直接学校支援課にお問い合わせください。

**問** 学校支援課学事係  
☎ (3908) 1541

### 子ども医療証の切替え

新小学1年生(平成27年4月2日～平成28年4月1日生まれ)のお子さんは、4月1日(金)に乳幼児医療証(乳)から子ども医療証(子)に変わります。

該当するお子さんの保護者あてに3月末までに子の医療証をお送りします。

4月1日以降に医療機関で受診するときは、必ず新しい子の医療証と健康保険証を医療機関に提示してください。

期限切れの乳の医療証は、子ども未来課に返送するか、お近くの区民事務所または地域振興室へお返しください。

お子さんの加入している健康保険に変更があった場合は、必ず保険変更届を提出してください。

**問** [返却先] 〒114-8508(住所不要) 子ども未来課子育て給付係(区役所第一庁舎2階6番)  
☎ (3908) 9096

### 母子生活支援施設の入所相談

生活上のさまざまな問題を抱え、18歳未満の児童の養育にお困りの母子世帯の自立を支援する施設です。入所相談は随時受け付けています。

**問** 先生活福祉課相談係(区役所第三庁舎1階) ☎ (3908) 1142

### お子さんの歯みがきに関する電話相談

健康支援センターでは、上下の前歯が生えてきた1歳前後のお子さんの歯みがきに関する電話相談を随時行っています。お住まいの地域の健康支援センターまでお問い合わせください。

**問** 先健康推進課  
王子健康支援センター  
☎ (3919) 7588  
赤羽健康支援センター  
☎ (3903) 6481  
滝野川健康支援センター  
☎ (3915) 0184



詳しくはこちら



### 親子の外遊びを応援! 新緑を楽しもう

**日** ①4月3日(日) ②4月4日(月)・11日(月)・17日(日)・18日(月)・25日(月) いずれも午前10時30分～午後5時  
**場** ①桐ヶ丘中央公園(桐ヶ丘2-7) ②中央公園拡張部(十条台1-2-5)  
※中央図書館横  
=以下、①②共通=  
**申** 当日、直接会場へ  
**問** 北区で子どもの遊ぶ場をつくる会  
☎ 090(1767)9094  
※詳しくはホームページをご覧ください。  
**HP** <https://kita-asobo.jimdofree.com/>  
子ども未来課次世代育成係(4月1日(金)以降は子ども未来課子ども未来係)  
☎ (3908) 9097



## 子どものためのおはなし会

区内各図書館で、赤ちゃん向け、幼児向けなどのおはなし会・紙芝居を行っています。4月中に行われるおはなし会の日程など詳しくは、下記コードまたは図書館ホームページをご覧ください。



**問** 各図書館  
詳しくはこちら

### 高校生等の入院医療費助成

**対** 高校生等(18歳に達した日以後の最初の3月31日まで)のお子さんを養育している保護者

**[助成要件]** 対象となるお子さんの住所が、入院診療を受けた日に区内にあること  
※所得制限はありません。

**[助成範囲]** 対象となるお子さんがかかった、各健康保険適用の入院診療費の自己負担分  
※詳しくはお問い合わせください。

**問** 子ども未来課子育て給付係(区役所第一庁舎2階6番)  
☎ (3908) 9096

### 妊産婦歯科健診のご案内

4月1日(金)から妊婦歯科健診は妊産婦歯科健診として、受診対象となる期間が妊娠中から産後1年未満までに拡大します。

すでに妊婦歯科健康診査受診票を交付されている方も、お持ちの受診票で歯科健診の受診が可能です。

※1度の妊娠につき、1度使用可能。すでにご使用済みの場合は対象外

※詳しくは、4月1日以降に北区ホームページをご確認ください。

**問** 健康推進課健康係  
☎ (3908) 9016



## 区民の伝言板

この欄は、区の事業ではありません。内容については、当事者間で責任を持っていただきます。入会等、申込の際は十分にご留意ください。区は関知しません。  
**[略号]** (入)…入会金  
**[PR]**…各サークルのPR文  
※費用の記載がない場合は無料です。  
**問** 広報課(区役所第一庁舎3階1番)  
☎ (3908) 1102

- エアロ・ワン エアロビクスとストレッチ **対** 40代～70代の女性 **日** 毎月3～4回水曜 午前9時30分～11時30分 **場** 元気ぶらざ **費** 1ヵ月3,000円 **[PR]** 音楽に合わせての有酸素運動&ストレッチ!無料体験歓迎  
**問** 斉藤 ☎ 080(1008)2068
- 赤羽スピーチクラブ **対** 社会人 **日** 毎月第2・4木曜 午後6時～8時20分 **場** 赤羽文化センター **費** 1ヵ月2,000円、テキスト代8回で1,000円 **[PR]** 保護者会、自治会、職場などでスピーチができない方  
**問** 鈴木 ☎ 090(8109)8302

- エステニスクラブ **対** 初中級者 **日** 平日週1回 午後 **場** 滝野川体育館 **費** 1回300円 **[PR]** 平日、月3～4回練習。詳しくはお問い合わせください  
**問** 坂井 ☎ 090(8800)4815
- 北区健康マージャン 無料体験会 **日** 4月4日(月) 午前10時～午後3時 **場** 北とびあ **[PR]** 初心者入門と経験者の2コース。認知症予防に最適です  
**問** 福岡 ☎ 070(6519)4181
- さわやか詩吟の会 **対** 初心者 **日** 毎月第1・3水曜 午前10時～正午 **場** 中央公園文化センター **費** 1ヵ月2,000円 **[PR]** なつかしい漢詩を読んで、大きな声で吟じてみましょう  
**問** 田中 ☎ 090(6483)5558
- すみれ会 レクダンス **日** 毎週火曜 午前9時40分～11時40分 **場** 元気ぶらざ **費** (入)1,000円、1回400円 **[PR]** リズムに合わせて楽しく踊りませんか。初心者歓迎  
**問** 新井 ☎ 090(2467)1059
- 新大正琴コスモス会 **日** 毎月第2・4土曜 午後1時～4時 **場** 赤羽文化センター **費** 1ヵ月2,500円 **[PR]** 仲間と一緒に合奏し楽しく人生を過ごしましょう  
**問** 中島 ☎ 090(6140)8633

- のびのびトライビクス 健康体操 **日** 毎月第1・2・3水曜 午前10時～11時45分 **場** 赤羽北ふれあい館 **費** (入)1,000円、1ヵ月3,000円 **[PR]** 音楽を聴きながら身体を動かし心と体をリフレッシュ  
**問** 遠野 ☎ (5970)7307
- 東京滝野川少年少女合唱団 **対** 小学生～高校2年生 **日** 毎週土曜 午後3時～5時 **場** 木内鳩の家幼稚園 **費** (入)2,000円、1ヵ月4,000円 **[PR]** 小学生から高校生まで楽しくのびのび歌っています  
**問** 吉沢 ☎ 080(4444)7126
- JET 英会話 **対** シニア **日** 毎週火曜 午前10時～11時45分 **場** 北とびあ **費** (入)1,000円、1ヵ月4,000円 **[PR]** 初心者歓迎。明るく楽しいレッスンです。見学可能です  
**問** 渡辺 ☎ 090(8433)8160
- 社交「ダンスシルエット」 **対** 初心者～中級者 **日** 毎週木曜 午前9時30分～正午 **場** 赤羽会館 **費** (入)2,000円、1ヵ月4,000円 **[PR]** 基本重視丁寧指導。笑顔仲よし、初心者シニア男女大歓迎  
**問** 星野 ☎ 080(1190)3865

- 三味線サークル七三会 **日** 毎月3回木曜 午前11時～午後1時30分 **場** 北とびあ **費** 1ヵ月5,250円 **[PR]** 初心者歓迎。みんなで楽しく三味線の練習をしています  
**問** 菊地 ☎ 090(9380)4638
- 健康体操 **日** 毎月3回土曜 午前10時～11時30分 **場** 北とびあ **[PR]** 仕事や家事で固くなった身体をじっくりほぐします  
**問** 吉清 ☎ 090(7718)9940
- 歩みの会 将棋 **対** 20歳以上 **日** 毎週水曜 午前9時～正午 **場** 赤羽文化センター **費** 500円 **[PR]** 楽しく頭をスッキリさせて心身の健康を維持しよう  
**問** 秋田 ☎ (3903)6290



# 2022 ねつとわーくまつり

～人ひとりが共に生きる社会をつくるために～

主催 北区男女共同参画推進ネットワーク  
共催 東京都北区

日場内師定下表のとおり

申①③④…当日、直接会場へ

②⑤…3月21日(祝)から4月9日(土)までにEメール、ファクス(記入例参照)または電話で申込  
※②⑤保育[1歳以上未就学児以下。定員あり(抽選)]希望の方は4月4日(月)までにお子さんの氏名・生年月日・性別をご連絡ください。結果は4月6日(水)以降にお知らせします。②⑤のいずれも未就学児入場不可

※②のみ手話通訳あり。希望の方は、その旨を4月4日(月)までにご連絡ください。

問先 北区男女共同参画推進ネットワーク担当 桑田

☎080(8084)6658 FAX(3903)9951(栄戸)

EM network@kitakudanjo.tokyo



北区男女共同参画推進ネットワーク

日程	時間	場所	内容・講師ほか	定員	事前申込	保育	手話
4月16日(土)	午後1時～4時30分	スペースゆう、北とぴあ6階	①展示・販売(食品はテイクアウト)など	—	—	—	—
	午後2時～4時	北とぴあ6階ドームホール	②講演会「わが家の夫婦別姓」 師デトDV防止プログラム・ファシリテーター 大野真理子氏 ※中止の場合は、YouTubeにて期間限定で公開予定	60名	参加者・手話・保育	あり	あり
4月17日(日)	午前10時～午後4時	スペースゆう、北とぴあ6階	③展示・販売(食品はテイクアウト)など	—	—	—	—
	午前10時30分～午後1時	北とぴあ6階ドームホール	④活動紹介とステージ発表:有志会員とミュージックベル・ソロライブ・東京北区ケンハモサークル	60名	—	—	—
	午後2時～3時50分		⑤上映会(上映時間 110分) 映画:「人生をしまう時間」(日本語字幕付き)	60名	参加者・保育	あり	—

※4月2日(土)～4月17日(日)まで、北とぴあ6階ドームホール壁面でパネル展示も行います。

※新型コロナウイルス感染症の影響により中止する場合があります。



# 北とぴあ演劇祭2022 参加募集

## 参加劇団募集

### 応募条件

- ①区内在住、在勤、在学の方を中心とした演劇グループ(ダンスのみや一人芝居は不可)
- ②1劇団1公演 ③上演時間2時間以内 ④入場料1,000円以内
- ※このほかにも応募条件あり。詳しくはホームページをご覧ください。お問い合わせください。

日 9月17日(土)～10月16日(日)

場 北とぴあ3階つつじホール・15階ペガサスホール

申 応募用紙(ホームページからダウンロードできます)に必要事項を記入し、Eメール、郵送または持参で、4月19日(火)(必着)まで ※応募書類を参考に実行委員会で選定

### 参加説明会

対 参加を検討中の団体または演劇祭に興味のある方

日 4月13日(水) 午後7時から 場 北とぴあ8階802会議室

申 電話またはホームページから申込

=以下、共通=

※詳しくはホームページをご覧ください。

問先 ☎114-8503(住所不要) 北区文化振興財団 北とぴあ演劇祭担当 ☎(5390)1221 HP <http://www.hokutopiaengekisai.com/> 詳しくはこちら

## 「中高生劇団」参加者募集

対 区内在住、在学の中学生～高校生(未経験者歓迎)

【練習開始日・時間】5月中旬から週1回程度(日曜を予定) 午後1時～5時(予定)

場 ココキタ(北区豊島5-3-13)ほか区内会場

内 中学生、高校生が自主的に集まって作る「学外演劇部」。北とぴあ演劇祭にてその成果を発表します。

定 20名

※参加者募集は参加説明会後に行います。

### 参加説明会

日 4月17日(日) 午後2時から 場 北とぴあ8階804会議室

申 電話またはホームページから申込

※このほかの講座やワークショップは今後の北区ニュース等でお知らせする予定です。



北とぴあ演劇祭  
公式キャラクター  
スタッチョ



## (公財)北区文化振興財団 公演ピックアップ

問い合わせ ☎(5390)1221 (平日 9:00～17:00)

当財団では、新型コロナウイルス感染予防対策を講じて開催しています。最新の情報は財団ホームページ(<https://kitabunka.or.jp/>)でご確認ください。



**7/1金** 令和4年度  
14:00 北とぴあ さくらホール  
**松竹歌舞伎 舞踊公演**

中村芝翫、歌之助 親子の「連獅子」  
橋之助、福之助 兄弟の「操り三番叟」を上演!

中村松江 中村歌之助 中村福之助 中村橋之助 中村芝翫

**北区民先行販売** 4/15(金)～4/17(日) お1人様4枚まで  
ほくちケ(web)のみで取り扱い。事前に北区民登録が必要です。北とぴあ1階チケット売場での取扱いはありません。

〈全席指定〉 **区民割引**  
S席 7,500円 → **6,500円** ※1,000円お得!  
A席 5,000円 → **4,500円**  
B席 3,000円 ※25歳以下は各席種一般価格の半額

〈4/21(木)一般発売〉 **ほくちケ** (Pコード:511-283)

**歌舞伎鑑賞講座 開催決定!**  
※日時など詳しくは決まり次第、HP等でお知らせします。

**6/19日** 北区民混声合唱団  
14:00 北とぴあ さくらホール  
**第31回定期演奏会**

チャイコフスキー、ラフマニノフ、ボロディン「珠玉の名曲」を乗せて! **ほくちケ**

白鳥の湖、花のワルツ、  
ダッタン人の踊り、黒い瞳 ほか

名島啓太(指揮) 岩井智宏(ピアノ)

〈全席指定〉 **区民割引**  
一般 1,000円 → **900円** (発売中) **ほくちケ**

**5/14日** ほくとぴあ亭 1000円落語  
13:00 北とぴあ15階 ペガサスホール  
**～次代を築く落語家の妙技 5月の回～**

誰でも気軽に落語デビュー!旬な若手の斬に大笑い間違いなし! **ほくちケ**

古今亭 始 三遊亭遊子 春風亭朝枝 立川幸朝  
(演目「宿屋の富」) 〈全席自由〉1,000円 (3/22(火)発売) **ほくちケ**

**5/22日** 北とぴあ  
14:00 北とぴあ つつじホール  
**中央ヨーロッパこども映画祭** 詳しくはHPへ

記号の見方  

 記号の見方  
 ① 託児サービスあり…2歳以上の未就学児・有料公演1週間前までに要予約  
 ② 数字はその年齢以上からご入場いただけます  
 ③ 車イス席あり…問合せ先までお申し込みください

**ほくちケ** チケットの購入はコチラ

**チケットのお求め** 発売初日は10:00～

**ほくちケ** (ほくとぴあチケットオンライン) <https://p-ticket.jp/kitabunka>  
 ※要無料アカウント登録  
 ※PC・スマホをお持ちの方のみ

**ほくちケ** 北区民割引取扱いは  
 ※割引は一人4枚まで  
 ※(窓口)保険証・免許証など北区在住を確認できるものを要提示。  
 ※(オンライン)事前に「北区民」登録が必要です。承認までに1週間程度お時間をいただきますのでご了承ください。

**ほくちケ** チケットぴあ 詳しくはHPへ

**★★ほくちケへの北区民登録手順★★**  
 ※はじめに利用登録をしてください

- ①利用登録後、メールの本文に住所・名前・電話番号を入力の上、住所の確認がとれるものの写し(スマホ等で撮影した写真可)を添付し、[touroku@kitabunka.tokyo](mailto:touroku@kitabunka.tokyo)へお送りください
- ②確認が取れたら登録完了メールをお送りします(1週間程度かかります)



## お年玉プレゼントの当選者が決まりました!

北区ニュース新年号に掲載した「新春!お年玉プレゼント」は、厳選なる抽選を行い、当選者へプレゼントを発送しました。たくさんのご応募ありがとうございました。なお、当選者の発表はプレゼントの発送をもってかえさせていただきます。皆さんからいただいた「日テレ・東京ヴェルディベレーザへの熱いメッセージ」は、氏名・住所等を伏せたうえで、東京ヴェルディ(株)にお渡ししました。これからも共に日テレ・東京ヴェルディベレーザを応援していきましょう!