

NO.1717
毎月1日・10日・20日発行

5 / 20

令和4年(2022年)

北区ニュース

主な内容

- 新型コロナウイルスワクチン接種情報…2面
- 令和2年度決算をもとに財政比較分析表をまとめました…4面
- 情報の泉…6～7面
- プラスチックのリサイクルをはじめます…8面

北区男女共同参画活動拠点施設

スペースゆう;

「あなたらしい」を築く、「あたらしい」社会へ

※令和4年度「男女共同参画週間」キャッチフレーズ(内閣府)

男女共同参画週間

国では、男女が性別にかかわらず互いに人権を尊重しつつ、その個性と能力を発揮することができる社会の形成に向け、男女共同参画社会基本法を施行し、理解を深めるため、男女共同参画週間(毎年6月23日～29日)を設けています。北区でも、男女共同参画社会を実現するために、区民の方々と協働し、映画会や講演会を行います。性別・国籍・文化や宗教の違いを超えて、多様性社会実現のためにいま何ができるかを一緒に考えてみませんか。

①映画会

パピチャ

未来へのランウェイ



© 2019 HIGH SEA PRODUCTION

- THE INK CONNECTION - TAYDA FILM - SCOPE PICTURES - TRIBUS P FILMS -
- JOUR2FETE - CREAMINAL - CALESON - CADC

日6月18日(土) 午後2時～4時(1時30分開場)

定60名(抽選)

内「暗黒の10年」と呼ばれる内戦下のアルジェリアを舞台に、さまざまな苦難を乗り越えて、ファッションデザイナーになるという夢に向かって生きる少女と、その仲間たちの視点で、当時横行していた性差による弾圧の真実を、劇的かつ瑞々しく描いた映画。

監督ムニア・メドゥール/109分/日本語字幕

2019年/フランス・アルジェリア・ベルギー・カタール製作

②講演会

『ま、いっか!』が合言葉

～みんなが心地よいバランスをめざして～



日6月25日(土) 午後2時～4時(1時30分開場) 定60名(抽選)

師料理研究家 コウケンテツ氏 内手軽でおいしい家庭料理を提案し、3児の子育て経験をもとに、親子の食育、男性の家事・育児、食を通したコミュニケーションを広げる活動など、幅広くご活躍中のコウケンテツ氏が、男女の固定的役割分担を乗り越えて、心地よく、しなやかに暮らしていく秘訣を語ります。

=以下、①②共通=

対区内在住の方 場北とぴあ6階ドームホール

申①映画会 ②講演会それぞれ別の往復はがき(記入例参照。消せるボールペン、鉛筆等の消えやすい筆記具で記入しないで、5月31日(火)(当日消印有効)まで

※1通1名。ただし同居家族に限り1通で2名まで応募可。同伴者の氏名も記入。6月14日(火)までに抽選結果の通知が来ない場合はお問い合わせください。

※①②で保育(1歳以上未就学児。定員あり(抽選))希望の方はお子さんの氏名(ふりがな)、生年月日、性別を記入。未就学児は会場への入場はできません。

※②で手話通訳が必要な方はその旨を朱書きで記入。

※詳しくは北区ホームページをご覧ください。

※新型コロナウイルス感染症拡大の状況により、延期または中止となる場合があります。

問先〒114-8503 王子1-11-1北とぴあ5階
スペースゆう(北区男女共同参画活動拠点施設)
☎(3913)0161



詳しくはこちら

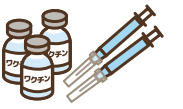
新型コロナウイルス感染症に伴う人権侵害を防ぎ「差別のない誰にでも優しい北区」に向けて

さまざまな理由によって、マスクを着用することができない方や、ワクチン接種を希望しない方もいます。そのような方々については、何か事情があるかもしれないと想像してみてください。「差別のない誰にでも優しい北区」に向けて、皆様のご理解とご協力をお願いします。

防災・危機管理課

新型コロナウイルスワクチン接種担当課

新型コロナウイルスワクチン接種情報



(以下は令和4年5月10日現在の情報であり、記載の内容は見直される場合があります)

初回接種・3回目接種がお済みでない65歳以上のみなさんへ 接種のご案内はがきをお送りします

初回接種、3回目接種がお済みでない65歳以上の方を対象に、5月中旬以降、予約不要のワクチン接種等のご案内はがきをお送りします。国は、重症化リスクが高い、65歳以上の方や基礎疾患を有する方には、特に接種をおすすめしています。区では、希望される方が接種できる体制整備に努めています。この機会にぜひ、接種をご検討ください。



【5月下旬予定】 2回目接種日から5カ月で3回目接種が可能になります

国から、法令改正後(5月下旬予定)、3回目接種を2回目接種日から5カ月で接種可能とする見込みであることが示されました。予約受付サイトでは、法令改正後から、2回目接種日から5カ月の接種間隔で予約ができるよう順次変更予定です。なお、接種可能日は、北区ホームページに掲載している3回目接種可能日早見表でもご案内予定です。

企業や大学など団体の3回目接種申し込みを受け付けています

- 対象** 5~20人の接種希望者を集められる企業・大学など
※希望者が20人以上になる場合は必ず接種希望日の4営業日前までに要相談
- 期間** 申込開始:5月13日(金)から 接種開始:5月17日(火)から
※平日午前中の予約枠をご案内予定です。なお、予約枠の時間帯は変更になる場合があります。
- 接種要件** ・3回目未接種で、2回目接種日からの接種間隔を満たす方
・接種券がお手元にある18歳以上の方
※最新の情報は北区ホームページをご確認ください。
- 会場** 東京北医療センター(赤羽台4-17-56)
※接種するワクチンはモデルナ社製ワクチンです。
- 申し込み** 接種希望日の2営業日前の午前中までに、接種希望人数、接種希望日(第1・第2希望日)、接種を希望する方の氏名・生年月日を北区コールセンターにお伝えください。
※接種当日は、各自自治体から送付している接種券・予診票と本人確認書類を必ずお持ちください。
※申し込み後、変更やキャンセル等をする場合は、1営業日前の午前中までに北区コールセンターへご連絡ください。

4回目接種のお知らせ —接種の対象者が示されました—

現時点では、国から4回目接種について右記のとおり示されました。4回目接種は、重症化リスクが高い方の重症化予防を目的としています。接種券の最初の発送は5月下旬頃を予定しています。4回目接種の詳細は、北区ニュース6月1日号でご案内予定です。また、最新の情報は北区ホームページでもご案内しています。

対象の方	①60歳以上の方 ②18歳以上60歳未満の基礎疾患を有する方、その他重症化リスクが高いと医師が認める方
接種間隔	3回目接種日から5カ月以上経過する方
使用するワクチン	ファイザー社製ワクチンとモデルナ社製ワクチン

北区のワクチン接種に関して

【北区のワクチン接種の予約や接種に関するお問い合わせ】

北区新型コロナウイルスワクチン接種コールセンター

☎0120(801)222

【受付時間】平日:午前9時~午後7時

土・日曜、祝日:午前9時~午後5時

※英語・中国語・韓国語など10カ国語に対応

※コールセンターの混雑時は、電話が繋がりにくくなります。時間や日にちを置いてからかけ直していただくか、インターネットの予約受付サイトから予約をお申し込みください(予約は、家族等の代理予約も可能です)。

【北区新型コロナウイルスワクチン接種のホームページ】

HP <https://www.city.kita.tokyo.jp/wakuchin.html>

【ワクチンの効果や副反応など一般的なお問い合わせ】

厚生労働省新型コロナワクチンコールセンター

☎0120(761)770

受付時間:午前9時~午後9時(土・日曜、祝日も開設)



北区
ホームページ

国保

◆精神医療給付金

「自立支援医療受給者証(精神通院)」の交付を受けた国保加入者で、同一世帯の国保加入者全員が住民税非課税の方は、「国保受給者証(精神通院)」の交付を受けることができます。この証を都内の指定医療機関で提示すると自己負担額を支払う必要はありません。なお、都外の指定医療機関を受診される方は、いったん窓口で割支払い、その後、国保給付係に申請すると、自己負担分が支給されます。

【申請に必要なもの】

- ①被保険者証 ②世帯主の印かん(朱肉をつける印)
- ③世帯主の口座番号
- ④自立支援医療受給者証(精神通院)
- ⑤国保受給者証(精神通院)
- ⑥領収書 ⑦自己負担上限額管理票
- ⑧マイナンバー(個人番号)確認書類

【問先】【都外の指定医療機関を受診した方の給付金について】

国保年金課国保給付係(区役所第一庁舎2階22番)

☎(3908)1132

【自立支援医療受給者証(精神通院)及び国保受給者証(精神通院)について】

障害福祉課王子障害相談係(区役所第一庁舎1階1番)

☎(3908)1359

赤羽障害相談係(赤羽会館6階) ☎(3903)4161

◆結核医療給付金

感染症の予防及び感染症の患者に対する医療に関する法律に基づく医療受給者(患者票をお持ちの方)で、住民税が非課税(18歳未満の方は、世帯主が非課税)の方は、「結核医療給付金受給者証」の交付を受けることができます。この証を都内の指定医療機関で提示すると自己負担金(医療費の5%)を支払う必要はありません。なお、都外の指定医療機関を受診される方は、いったん窓口で自己負担金(医療費の5%)を支払い、その後、国保給付係に申請すると、自己負担分が支給されます。

【問先】【都外の指定医療機関を受診した方の給付金について】

国保年金課国保給付係(区役所第一庁舎2階22番)

☎(3908)1132

【結核の医療(患者票等)について】

北区保健所保健予防課結核感染症係(東十条2-7-3)

☎(3919)3102

国民年金

◆付加年金をご存知ですか

国民年金には、月々の定額保険料16,590円(令和4年度)に400円の付加保険料を加えて納付することで、老齢基礎年金に付加年金が上乗せされる付加年金制度があります。

国民年金第1号被保険者(任意加入者を含む)で保険料を納めていて老齢基礎年金を受給していない方が申し込みできます。

ただし、国民年金基金に加入している方は加入することができません。

詳しくはお問い合わせください。

【問先】国保年金課国民年金係

☎(3908)1139

北年金事務所 ☎(3905)1011

6月は土砂災害防止月間です

梅雨の季節は、長雨や豪雨により地盤がゆるみ、がけ崩れが起こりやすくなります。気象情報には十分注意してください。

①このようながけ・擁壁等が危険です

- (1)雨水がしみ込みやすく、安全対策がなされていないがけ
- (2)亀裂がある、膨らんで(傾いて)いる擁壁
- (3)水抜き穴がない、あってもふさがっている擁壁
- (4)大谷石や雑石積などの擁壁

以上のような、がけ・擁壁等は放置せず速やかに安全な擁壁等に改善してください。

②簡単な応急措置

がけの斜面や擁壁の上部から雨水がしみこまないようにシートなどで覆いましょう。

がけ・擁壁等は、地震のときにも崩れることがあります。尊い人命、財産を守るために、日頃からがけ・擁壁等の状態に注意し、維持管理に努めてください。

③がけ・擁壁改修アドバイザー派遣事業(無料)

【対】道路等に面する高さ1.5m以上のがけ・擁壁及び道路等以外の土地に面する高さ2mを超えるがけ・擁壁の所有者等
【内】無料で専門家を派遣し、現地調査、現状の問題点や今後の改修等の助言等を行う

④擁壁等安全対策支援事業

【対】高さ2.0m超または道路等に面した高さ1.5m以上の危険ながけ・擁壁の所有者等
【内】(1)擁壁等の工事に要した費用の3分の1(上限400万円)
(2)土砂災害特別警戒区域内にある擁壁等については工事に要した費用の2分の1(上限600万円)
(3)区の調査に基づき総合評価ランクD・Eに該当するがけ・擁壁等については工事費用の2分の1(上限1,000万円)

⑤土砂災害対策支援事業

【対】土砂災害特別警戒区域内にある住宅等の所有者
【内】土砂災害に対して安全な構造となる改修工事に要した費用の5分の1(上限75万円)

各事業の助成を受けるためには一定の要件等があり契約前に手続きが必要です。詳しくは事前にお問い合わせください。

【問】建築課構造・耐震化促進係(区役所第一庁舎7階4番)

①②☎(3908)9176

③~⑤☎(3908)1240

5月31日は世界禁煙デーです

世界保健機構(WHO)が制定した禁煙推進のための記念日です。喫煙による健康への影響は大きく、受動喫煙が、子どものぜんそくや乳幼児突然死症候群等のリスクを高めます。また、タバコの煙が消えた後でも健康被害を受けるとい「サードハンドスモーク」が問題になっています。

- 問先健康推進課王子健康支援センター ☎(3919)7588
 赤羽健康支援センター ☎(3903)6481
 滝野川健康支援センター ☎(3915)0184

「禁煙の効果について」

禁煙すると20分後から血圧や脈拍が正常値まで下がり、禁煙後早ければ1カ月で、せきなどの症状が改善し、風邪等にかかりにくくなります。禁煙して10~15年経てばさまざまな病気にかかるリスクが非喫煙者のレベルまで近づくことがわかっています。

北区では、「禁煙治療費助成事業」や健康相談を行っています。各健康支援センターまでお問い合わせください。

「禁煙するためのコツ」

周囲の方に、禁煙宣言をし、禁煙仲間を作るのも長続きのコツです。また、長年の喫煙習慣を変えるために、朝起きたら、コップ1杯の水を飲む、趣味を楽しむ時間を作ることも一つの方法です。



受動喫煙防止対策にご協力をお願いします!

令和2年4月1日から改正健康増進法及び東京都受動喫煙防止条例が全面施行され、多数の方が利用する施設の屋内は原則禁煙になりました。区では望まない受動喫煙を防止するため、引き続き制度の周知啓発に取り組みます。

- 飲食店等を経営する皆さんへ

令和2年4月1日から飲食店等は原則禁煙となっており、店内の喫煙状況について、店頭で適切な表示をすることが必要です。

 - ①都条例では禁煙のお店も標識の掲示が義務づけられています。
 - ②「喫煙可能店」は、一定の要件を満たした上で届出ることが義務付けられています。
 - ③「喫煙目的店」は、喫煙する場所を提供することを主たる目的であることのほか、一定の要件があります。

これらの確認のために、職員がお店を訪問することがありますので、ご協力をお願いします。
- 喫煙に対する配慮義務に関して

屋外や私有地(居住場所含む)は規制対象外ですが、法律により配慮義務が定められています。

 - ①喫煙者は、喫煙をする際は、周りの状況に配慮しなければなりません。
 - ②施設の管理権原者は、喫煙場所を置く際に、受動喫煙が起こることのないよう配慮しなければなりません。

※北区ホームページに配慮義務に関するチラシを掲載していますので、必要に応じてご活用ください。

問東京都受動喫煙防止対策相談窓口

☎(0570)069690

[月~金曜(祝日・年末年始を除く) 午前9時~午後5時45分]

※相談は無料ですが、通話料金がかかります。詳しくはこちら▶



問北区保健所生活衛生課生活衛生係

☎(3919)0431

詳しくはこちら▶



蚊の発生防止強化月間 (6月1日~30日)

区では、区道や区立公園など公共の雨水マスに対して、蚊の幼虫(ボウフラ)から成虫への成長を抑える薬剤を散布し、発生総数を減らす対策を行っています。しかし、蚊は小さな水たまりでも、1週間ほど水がたまる場所であれば簡単に発生します。

- 水が溜まっていませんか?
- 1週間に1度は以下の発生源をチェックし、不要な水たまりはなくしましょう。また、なくせない水たまりは定期的に清掃や水の交換を行いましょ。一人ひとりの対策が蚊の発生予防につながります。
- プランターや植木鉢の受け皿
 - 空き缶、ビン、ペットボトル
 - 雨よけシートのたるみ
 - 放置された古タイヤ
 - 詰まった雨どい、側溝
- 住宅周辺で蚊の発生源となりうるもの(一例)▶

自分の身を守る方法
蚊の発生時期は蚊を寄せ付けないように、個人で身を守る対策を行うことが重要です。成虫に殺虫剤を散布することは一時的な効果でしかなく、薬剤による健康被害が心配されます。むやみな使用は止め、刺されないような対策をしましょう。

- ・窓には網戸を取り付け、破れがないか点検する。
- ・ドアや窓の開け放しに注意する。
- ・肌の露出を少なくする。露出した皮膚には、虫よけスプレーを使用する(用量・用法を守りましょう)。

※蚊に刺されてから数日後に、軽度の発熱、発疹、結膜炎、筋肉痛、関節痛、倦怠感、頭痛などの症状が見られた場合は、早めに医療機関を受診してください。

問[蚊の対策に関すること]

北区保健所生活衛生課環境衛生 ☎(3919)0720

[蚊媒介感染症に関すること]

北区保健所保健予防課結核感染症係 ☎(3919)3102



詳しくはこちら

ハチとの上手なつき合い方

気候が段々暖くなり、ハチが巣作りを始める季節となりました。本来、ハチは草花の受粉を助け、毛虫や樹木害虫を食べてくれる益虫です。日常生活に支障がなければ、自然の生態系を守るためにもそっと見守ってあげましょう。例年、アシナガバチとスズメバチの相談が数多く寄せられます。どちらも比較的大型のハチですが、飛び方や巣の形状で見分けることができます。

アシナガバチ

スマートな体型で、フワリと飛びます。巣はお椀を伏せた形で、六角形の巣穴がいくつもあります。アシナガバチは、巣を刺激したり、手で振り払ったりしなければ、刺されることはほとんどありません。市販の殺虫剤で巣を撤去することもできます。

殺虫剤による巣の撤去方法

- ①夕方暗くなって、ハチが巣に戻っていることを確認する。周囲の明かりは消す。
 - ②巣にゆっくり近づき、少し離れた風上から市販の殺虫剤を20秒~30秒吹きかける(巣の真下には行かない)。
 - ③翌日の明るい時間帯に、生きているハチが巣にはり付いていないか、飛んでいないか確認する。
 - ④棒などで巣を落とし回収する。
- ※詳しい方法はお問い合わせください。



アシナガバチの巣(作り始め)



アシナガバチの巣

スズメバチ

寸胴な体型で、直線的に飛びます。巣穴は一つで、一輪さしの花瓶を逆さまにした形をしています。攻撃性が高いため、巣の撤去は困難で危険を伴います。区では、個人宅の敷地内にできたスズメバチの巣に限り、殺虫業者を派遣し、公費で巣を撤去します。スズメバチの巣ができた場合は保健所にご連絡ください。



スズメバチの巣(作り始め)



スズメバチの巣

問北区保健所生活衛生課環境衛生 ☎(3919)0720

庭木1本から承ります!

お客様へ
 庭木1本より明瞭料金
 土日でもOKです
 トイレはお借りしません
 お茶はご遠慮します

見積無料!

北区内の
 ご依頼の方へ
 生垣剪定 長さ1m×高さ2m
 通常 2,200円を
 先着10名様 1,100円 (税込)

1名様から
 ガーデンメンテナンス
 足立支店 足立区入谷8-6-1 営業時間 9:00~17:00
03-5838-0117

ゴキブリ・ネズミ・シロアリ他害虫駆除・消毒

お気軽にご相談ください

城北環境衛生同友会

東京都北区滝野川 3-6-10

TEL.03-3915-5602

地元で親切で信頼と経験豊かなサービス加盟店
 (株)ミヤコ消毒 (有)協栄消毒 協栄産業(株)
 (株)西武消毒北区営業所 (株)東京三井トータルサービス

テイチクサムライアワー スペシャルコンサート

2022年6月25日(土)
 14:30 開場 / 15:00 開演

会場観覧チケット 6,000円 (税込)
 ネット配信チケット 3,000円 (税込)

チケット絶賛発売中
 ☆販売 北とぴあ1Fチケット売り場
 ☆イープラス ☆チケットぴあ (ネット配信はイープラスのみ)

北とぴあ さくらホール 主催:エフ・イー・ファイ fav
 03-3263-6612 (平日~17時)

この欄は北区の事業ではありませぬ
お問い合わせは各企業・団体へ

令和2年度決算をもとに財政比較分析表をまとめました

各地方公共団体が住民の皆さんの理解と協力を得ながら財政の健全化を推進していくためには、財政運営上の課題をわかりやすくお知らせする必要があります。そこで、総務省は、全国的な取組として類似団体間で財政指標を比較した分析表を作成し、公開しています。

このたび、北区の令和2年度の財政比較分析表をまとめましたのでお知らせします。なお、比較対象の類似団体は特別区(23区)です。

問 財政課 ☎(3908)1105

市町村財政比較分析表(令和2年度決算)

東京都北区	●人口 353,158人 (R3.1.1現在)	●歳入総額 190,408,034千円
	●面積 20.61km ²	●歳出総額 183,521,426千円

※他区の財政比較分析表は東京都総務局行政部のホームページでご覧になれます

HP <https://www.soumu.metro.tokyo.lg.jp/05gyousei/04kusichousonzaisei.html>



詳しくはこちら

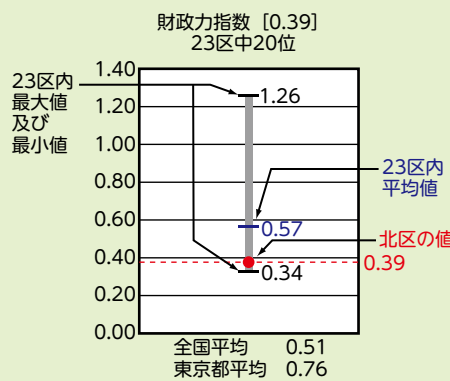
① 財政力

財政力指数は前年度から0.01ポイント上昇し0.39となったものの、特別区税の歳入に占める割合が16.2%と23区平均を大きく下回るなど、低い水準で推移しています。一方で、特別区交付金は歳入の26.7%を占め、依存度が高い状況にあります。その要因として、少子高齢化の進展が著しいことが考えられます。

引き続き、ファミリー層などの担税力のあ
る世代の定住化を図り、バランスのとれた人
口構成の実現に努めていく必要があります。

財政力指数：地方公共団体の財政力を示す数字で、この指数が大きいほど財源に余裕があることを表します。

※23区間の財源の均衡化を図る仕組みとして都区財政調整制度があります。本来、市町村税である、市町村民税法人分等「調整税等」の一部が、各区の財政状況に応じて特別区交付金(特別区財政調整交付金)として交付されます。

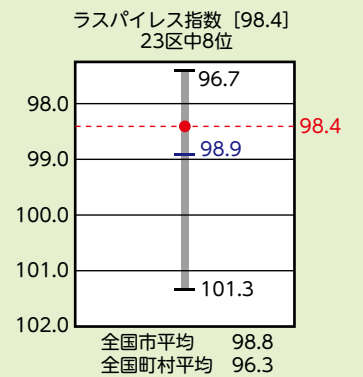


④ 給与水準(国との比較)

ラスパイレス指数は、前年度から横ばいの98.4となりました。

給与については、特別区人事委員会勧告による特別区共通の給料表を使用しており、今後も23区の平均水準を下回るよう総人件費の抑制に努めます。

ラスパイレス指数：国家公務員の給与を100とした場合の地方公務員の給与の水準を示す指数です。職員の職種別構成割合または経験年数等の職員構成の状況によっても指数は上下します。

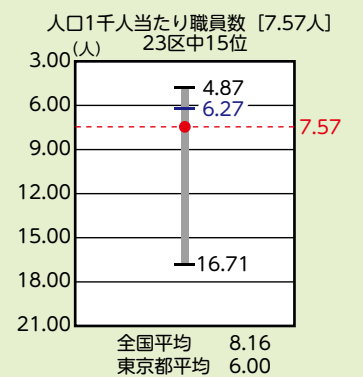


⑤ 定員管理の状況

人口1千人当たりの職員数は7.57人となり、前年度から0.09人増加しました。これは、新型コロナウイルス感染症対策等の業務増に伴い、普通会計の職員数が前年度比23人の増となったことによるものです。

行政需要の多様化、複雑化に対応しつつ、指定管理者施設の拡充をはじめ、外部化を基軸とした事務事業の見直しを進めるなど、「職員定数管理計画2020」に基づいた適正な定数管理を行い、23区の平均水準を下回るよう職員数の抑制に努めます。

人口1千人当たりの職員数：適正な定員管理の指標となる数値ですが、地方公共団体の規模等にも左右されます。

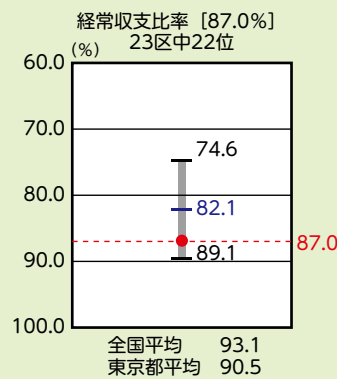


② 財政構造の弾力性

経常収支比率は、前年度から4.0ポイント悪化し、87.0%となりました。これは、特別区交付金の減などにより経常的一般財源等が減少したことに加え、介護保険会計への繰出金の増等による繰出金の増などにより、経常的な経費に充当した一般財源等が増加したことによるものです。

引き続き、収納対策の充実や「北区経営改革プラン2020」の実行に全力を挙げて取り組み、適正水準とされる70~80%の範囲に収めるよう努めます。

経常収支比率：この数値が大きくなるほど、新たな施策に対応する余地が少なくなり、財政構造の弾力性が失われることとなります。一般に70~80%が適正水準と考えられています。

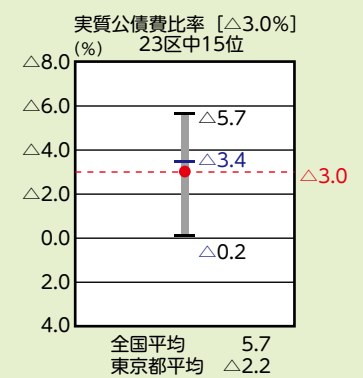


⑥ 公債費負担の状況

実質公債費比率は、前年度から0.2ポイント悪化し△3.0%となり、23区平均を0.4ポイント上回りました。

今後も学校改築などで地方債発行が見込まれますが、引き続き将来負担への影響に配慮し、計画的な活用を図るとともに、減債基金への積立てを継続し、償還財源を確保します。

実質公債費比率：地方公共団体における公債費による財政負担の度合いを判断する指標の一つで、この数値が低いほど公債費負担が健全であることを示します。実質公債費比率が18%以上の団体は、起債に許可が必要とされます。



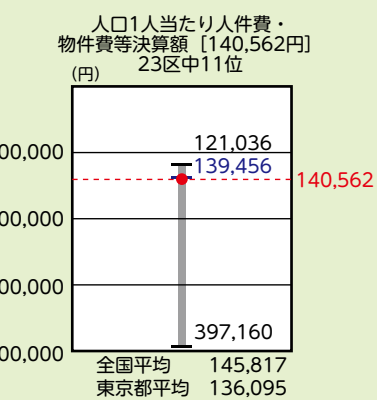
③ 人件費・物件費等の状況

人口1人当たりの人件費・物件費等決算額は、会計年度任用職員制度の導入などによる人件費の増や、特別定額給付金給付事業の実施や新型コロナウイルス対策費などによる物件費の増などにより、前年度から5,485円増加し、140,562円となりました。

維持補修費については、施設の経年劣化により今後増加していくことが見込まれるため、計画的な維持保全に努め、適切な管理を行います。

人口1人当たり人件費・物件費等決算額：人件費、物件費等の行政運営に係る基本的コストを表す指標です。

※人件費、物件費及び維持補修費の合計です。ただし、人件費には事業費支弁人件費を含み、退職金は含みません。

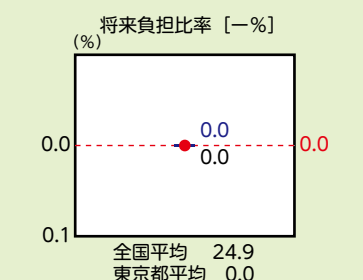


⑦ 将来負担の状況

地方債の現在高や債務負担行為に基づく支出予定額等を含めた将来負担額に対して、基金などの充当可能財源が上回っている状態にあり、将来負担比率は引き続き算定されませんでした。

今後も地方債の発行等に当たっては、財源措置の有無などを勘案し適正な活用を努めます。

将来負担比率：一般会計等が将来負担すべき実質的な負債の標準財政規模に対する比率です。



子育てするなら北区が一番

このマークは主に乳幼児を対象とした催しです

こどもアレルギー個別相談

対 お子さんのぜん息、食物アレルギー、アトピー性皮膚炎でお悩みの保護者

日 6月30日(木) 午後2時30分から

場 北とびあ8階808会議室

師 東京慈恵会医科大学附属第三病院小児科診療部長 勝沼俊雄氏

定 4名(申込順)

申 5月24日(火)午前9時から電話申込

問 先 障害福祉課公害保健係

☎ (3908)9019

王子プール・桐ヶ丘プール ヤゴ救出大作戦!

対 区内在住、在学の小学生とその保護者(2名1組)

日 場 ①6月25日(土) 桐ヶ丘プール(桐ヶ丘1-8-1桐ヶ丘中央公園内)

②6月26日(日) 王子プール(王子3-24-1王子三丁目児童遊園内)

①②ともに午前10時~正午 ※強風雨中止

定 各30組(抽選)

申 往復はがき(記入例参照。ふりがな、性別も記入)で、6月16日(木)(必着)まで

※往復はがき持参有効

問 先 〒114-0032 中十条1-5-6 パノラマプール十条台管理事務所

☎ (5993)8337

HP <https://jyujyodai-pool.jp>

プレーパークで外遊び! 雨の日は面白い

●桐ヶ丘中央公園(桐ヶ丘2-7)

日 6月5日(日) 午前10時30分~午後5時

●中央公園拡張部(十条台1-2-5)

※中央図書館横

日 6月6日(月)・13日(月)・19日(日)・20日(月)・27日(月) 午前10時30分~午後5時

=以下、共通=

申 当日、直接会場へ

問 北区で子どもの遊ぶ場をつくる会

☎ 090(1767)9094

※詳しくはホームページをご覧ください。

HP <https://kita-asobo.jimdofree.com/>

子ども未来課子ども未来係

☎ (3908)9097

児童育成手当の「現況届」を提出してください

対 児童育成手当受給者

現在、児童育成手当を受給している方が手当を引き続き受給するためには、「現況届」の提出が必要です。提出がないと、6月分以降の手当が受けられませんがご注意ください。現況届の用紙は6月初旬に郵送しますので、必要事項を記入の上、期限までに提出してください。

なお、住所・氏名・家族構成などに変更があった場合は、直接窓口へ届け出ください。手当の支払は6月、10月、2月の12日頃です。振込通知は送付しませんので、通帳に記帳してご確認ください。

[提出期限] 6月30日(木)(必着)まで

問 先 〒114-8508(住所不要)子ども未来課子育て給付係(区役所第一庁舎2階6番)

☎ (3908)9096

子どものためのおはなし会

各図書館で、赤ちゃん向け、幼児向けなどのおはなし会・紙芝居を行っています。6月中に行われるおはなし会の日程など詳しくは、右記コードまたは図書館ホームページをご覧ください。お問い合わせください。

問 各図書館

詳しくはこちら

児童扶養手当・特別児童扶養手当(国の制度)の手当額が法令改正により、4月から改定されました

●児童扶養手当

対 離婚、死亡などで父または母に養育されていないか、父または母に重度の障害がある家庭で、18歳に達する日以後の最初の3月31日(中度以上の障害のある児童の場合は20歳未満)までの児童を養育している方(所得制限などの支給制限あり)

※対象の方には手当額改定のお知らせを送付しています。

●特別児童扶養手当

対 次の①~③のいずれかに該当する20歳未満の児童を養育している方(所得制限などの支給制限あり)

①身体障害者手帳1~3級程度の児童(4級の一部を含む)

②愛の手帳1~3度程度の児童

③上記①~②と同程度の疾病もしくは身体または精神障害のある児童

		支給月額		
		改定前	改定後	
児童扶養手当	<第1子>	全部支給	4万3,160円	4万3,070円
		一部支給	4万3,150円~1万180円(所得に応じて決定されます)	4万3,060円~1万160円(所得に応じて決定されます)
	<第2子加算額>	全部支給	1万190円	1万170円
		一部支給	1万180円~5,100円(所得に応じて決定されます)	1万160円~5,090円(所得に応じて決定されます)
	<第3子以降加算額>	全部支給	6,110円	6,100円
		一部支給	6,100円~3,060円(所得に応じて決定されます)	6,090円~3,050円(所得に応じて決定されます)
特別児童扶養手当	重度	5万2,500円	5万2,400円	
	中度	3万4,970円	3万4,900円	

問 子ども未来課子育て給付係 ☎ (3908)9096

令和4年6月から児童手当の制度が一部変更になります

1 所得上限限度額が創設されます

令和4年6月から所得上限限度額(下表②)が創設され、主たる生計維持者の所得額が所得上限限度額を超える場合、特例給付月額5,000円は支給されなくなります。なお、次年度において、所得上限限度額未満となり支給要件に該当となった方は、改めて認定請求書をご提出いただく必要があります。

扶養親族等の数	①所得制限限度額	②所得上限限度額
0人	622万円	858万円
1人	660万円	896万円
2人	698万円	934万円
3人	736万円	972万円
4人	774万円	1,010万円
5人	812万円	1,048万円

①以上②未満の場合、児童ひとりにつき月5,000円支給
②以上の場合、支給なし(令和4年6月以降)

2 現況届の提出が原則不要になります

児童の養育状況が変わっていなければ、現況届の提出が原則不要です。ただし、受給者が以下に該当する場合は、現況届の提出が必要です。

- 離婚協議中で配偶者と別居されている方
- 配偶者からの暴力等により、住民票の住所地と異なる住所に居住されている方
- 支給要件児童の戸籍がない方
- 法人である未成年後見人、施設・里親の方
- 令和3年度・令和2年度の現況届を未提出の方
- 養育する児童と別居されている方
- その他、確認の必要がある方など

※提出が必要な方には例年どおり現況届を送付します。期限までに提出のない方は、6月以降の手当が受けられなくなりますので、ご注意ください。

[提出期限] 6月30日(木)(必着)

その他、児童手当の制度改正についての詳細は、北区ホームページをご覧ください。

問 先 〒114-8508(住所不要)子ども未来課子育て給付係(区役所第一庁舎2階6番) ☎ (3908)9096

6月の健康に関する事業 (予)…予約制

北区保健所 ☎(3919)3101 FAX(3919)5163
HIV検査予約専用電話 ☎080(3519)2766

区分	対象	実施日	受付時間	結果日
HIV検査(即日検査)(予)	一般(個人)	13日(月)	午後1時~1時45分	疑陽性の場合は20日(月)
HIV検査(即日検査)(予)	一般(個人)	27日(月)		疑陽性の場合は7月4日(月)
梅毒検査(即日検査)(当日HIV検査を受ける方で希望する方)				
※腸内細菌検査(検便)(赤痢菌・チフス菌・O157など)	区内在住、在勤、在学の方	7日(火)	午前9時~午後3時	13日(月)以降
		14日(火)		20日(月)以降
		21日(火)		27日(月)以降
		28日(火)		7月4日(月)以降

※容器の事前受け取りをおすすめしています。多人数の申込は、事前にお問い合わせください。
◎令和4年度は、新型コロナウイルス感染予防対策として保健所では肝炎検査を行わないことになりました。北区から委託を受けた医療機関で肝炎検査は行えますので、保健予防課結核感染症係 ☎(3919)3102 に電話でお申込みください。
◎HIV検査は新型コロナウイルス感染予防対策として中止となる場合があります。

王子健康支援センター ☎(3919)7588 FAX(3919)5163
赤羽健康支援センター ☎(3903)6481 FAX(3903)6486
滝野川健康支援センター ☎(3915)0184 FAX(3915)0171

区分	会場	実施日	詳しくはこちら
2歳児歯科健康診査(予)	赤羽	17日(金)	QRコード
	滝野川	24日(金)	
精神保健相談(予)	王子	17日(金)	QRコード
	赤羽	14日(火)	
専門医相談(依存症等)(予)	王子	10日(金)	QRコード
		3日(金)	

※相談・予約は各健康支援センターへお問い合わせください。

6月の電話相談	水	金
1日 内科	1日 内科	3日 眼科
6日 婦人科	8日 小児科	10日 耳鼻咽喉科
13日 内科	15日 精神科	17日 整形外科
20日 泌尿器科	22日 外科	24日 内科
27日 内科	29日 皮膚科	

北区医師会 医療電話相談 [時間] 午後1時20分~2時50分 ☎(5390)3131



はがき等の記入例

- ①講座・催し名
②郵便番号・住所
③氏名(ふりがな)
④年齢
⑤電話番号(FAX番号)
⑥その他必要事項

◆往復はがきは、返信面に住所・氏名を記入
◆申込は原則1名1通

今後、新型コロナウイルス感染症の影響により、区の事業・イベントを中止・延期することがあります。最新情報は北区ホームページをご覧ください。

区の事業・イベントに参加をされる際は、事前の検温、マスクの着用や咳エチケット、手洗い等の感染症予防対策にご協力をお願いします。

お知らせ

◆毎年6月1日は「人権擁護委員の日」です

人権擁護委員は、法務大臣から委嘱を受け、日頃から区民の皆さんの人権が侵害されないよう見守る一方、人権啓発のためのさまざまな活動を行っています。

●特設相談

日6月1日(水) 午後1時~4時 場区役所第一庁舎1階正面ロビー
申当日、直接会場へ
問多様性社会推進課 ☎(3913)0161

●人権擁護委員 下表のとおり

Table with 2 columns: 氏名, 住所. Lists names and addresses of human rights commissioners.

◆ネコシンポジウム「人とネコとの共生に向けて～多頭飼育崩壊を考える～」

対区内在住、在勤、在学の方(ペットの同伴不可)
日6月19日(日) 午後2時~4時
内「ネコの多頭飼育崩壊を防ぐ」観点からの講演・パネリストによるディスカッションを通して、ネコの多頭飼育崩壊を考えます。

師(一社)ワンウェルフェア代表理事 渡辺和弘氏 定20名程度(申込順)

申5月23日(月)午前9時から電話申込
問場先北区保健所生活衛生課生活衛生係(東十条2-7-3)

☎(3919)0431

※車でのご来所はご遠慮ください。

◆就学相談

お子さんの発達・発育にご心配やお悩みのある方のために就学相談を行っています。

対区内に住所を有するお子さんで、次のいずれかに該当する方

①令和5年4月に小学校入学の年齢に達し、発達や発育などに不安のある方

②現在、就学猶予・免除の措置を受けていて、令和5年4月から就学を希望する方

③現在小学校6年生で、令和5年4月から区立中学校の特別支援学級、都立特別支援学校の中学部を希望する方

日11月30日(水)まで

※区立小・中学校の特別支援学級(自閉症・情緒障害)の受付期間は、上記と異なりますので、北区ホームページをご覧ください。

申事前に電話申込(午後5時30分まで)

問場先教育総合相談センター就学相談担当 ☎(3908)1237

◆令和4年度第1回 東京都北区環境審議会

日5月30日(月) 午後2時から
場区役所第一庁舎4階第二委員会室
定20名(先着順)
申傍聴希望の方は、当日、直接会場へ
問環境課環境政策係 ☎(3908)8603

◆防災の学習会「防災セミナー」を開催しませんか? ~講師を無料で派遣します~

災害が発生したときに自分や家族を守ることができるように、防災意識や減災の知識を身につけることを目的として、区民の皆さんが主催する防災講座・学習会に専門知識を持つ講師を派遣します。

対区内町会・自治会、事業所、PTA、集合住宅管理組合など

申令和5年3月3日(金)までに、電話または直接窓口で申込

※内容等詳しくは、北区ホームページをご覧ください。

問先地域防災担当課(区役所第1庁舎2階14番)

☎(3908)8194

◆事業とくらしの無料相談会

共催 北区

日6月18日(土) 午後1時~4時
場北とびあ地下展示ホール

内法律、税金、不動産、登記、会社経営、労働、行政手続等の身近な諸問題に専門家(弁護士、行政書士など10の士業)が無料でお答えします。

申6月6日(月)から10日(金)までに、電話申込(受付時間:午前10時~正午、午後1時~4時)(完全予約制)

問先東京パブリック法律事務所 ☎(5979)2920

詳しくはこちら

休館

●障害者福祉センター

日6月5日(日)
内空調設備工事のため、利用できません。

問障害者福祉センター ☎(3905)7111

●赤羽文化センター

日6月21日(火)
内施設保守点検・定期清掃日のため、施設の利用及び利用申込の受付はできません。

問赤羽文化センター ☎(3906)3911

●赤羽西図書館・滝野川西図書館・東十条図書館

日6月21日(火)~6月23日(木)
内特別整理のため、利用できません。

問中央図書館 ☎(5993)1125

●北区ふるさと農家体験館

日6月23日(木)
内茅葺き屋根の維持・管理のため燻煙作業を行います。当日の施設利用・見学はできません。

問北区飛鳥山博物館管理運営係

☎(3916)1133

講座・催し

◆中央公園文化センター区民講座「眠っていたギターで仲間ともう一度チャレンジ!20代・30代の基礎から学ぶギター講座」

対区内在住、在勤、在学で、30代までのアコースティックギターをお持ちの方

日6月25日~8月6日(7月9日を除く)

毎週土曜 計6回 午後7時~9時

師ジョニーギター教室講師 永沢孝幸氏

定12名(抽選) 申はがき、ファクス、Eメール(記入例参照)、電話または直接窓口で、6月17日(金)(必着)まで

問場先〒114-0033 十条台1-2-1 中央公園文化センター(月曜、祝日休館)

☎(3907)5661

FAX(3907)5666

EMchubun-kouza@kita-bunka.com

◆赤羽文化センター特別講座「きたくあかばね講演会(第5回)~スカッとさわやか!パワフル講演会~」

日7月9日(土) 午後1時30分~3時30分

内講演3席、講演体験、クイズほか

師講師 神田紅佳氏、神田松麻呂氏

定50名(抽選) ※未就学児不可

費1,000円(小中高生800円)

申はがき、ファクス(記入例参照)、電話または直接窓口で、6月28日(火)(必着)まで

問場先〒115-0055 赤羽西1-6-1-301 赤羽文化センター

☎(3906)3911 FAX(3906)3915



神田紅佳氏



神田松麻呂氏

◆消費者講座「価格高騰に負けない「できる」節電・節エネ」

対区内在住、在勤、在学の方

日6月22日(水) 午後2時~3時30分

場北とびあ9階901会議室

内社会情勢の急激な変化の中、身近なことでできる「節電・節エネ」について学びます。

師(公社)日本消費生活アドバイザー・コンサルタント・相談員協会(NACS)派遣講師 大島京子氏 定18名(抽選)

申往復はがき、Eメール(記入例参照)または消費生活センターウェブサイトで、6月10日(金)(必着)まで

問先〒114-8503(住所不要)消費生活センター

「節電講座」係

☎(5390)1239 申込・詳しくはこちら

EMshouhi@city.kita.lg.jp

◆北区環境リーダー養成講座(スタンダードコース) はじめよう、子どもの導き

対区内在住、在勤、在学の18歳以上で、終日参加できる方

日6月19日(日) 午前10時30分~午後4時

内子ども向け環境学習講座をサポートするために必要な知識やスキルを身に付けます。

師東京家政大学環境教育学科教員など

定16名(抽選)

申6月8日(水)までに、Eメール(記入例参照。氏名・ふりがなも記入)で申込

問場先〒173-8602 板橋区加賀1-18-1 東京家政大学環境教育学科 宮本研究室

EMkouza-kitaku@tokyo-kasei.ac.jp

◆図書館で読書会

日6月11日(土) 午後1時30分~3時

場中央図書館3階ホール(十条台1-2-5)
内参加者同士で課題本についての感想を話し合います。一人で読むのとはまた違った本の読み方を楽しむ会です。小中高生の参加も大歓迎です。今回の課題本は『Eメールと探偵たち』(エーリヒ・ケストナー/作 池田香代子/訳)です。

[あらすじ]おばあちゃんをたずねる途中の汽車の中で、大切なお金を盗られてしまったEメール。ベルリンの街を舞台に、少年たちが知恵をあわせて犯人を追いつめていきます。

申当日、直接会場へ

問中央図書館事業係

☎(5993)1125



『Eメールと探偵たち』エーリヒ・ケストナー/作 池田香代子/訳 岩波書店

◆北区飛鳥山博物館講座「江戸のお仕事、紹介します ファブリック系ファッション業界の巻」

日6月18日(土) 午後1時30分~3時

場同館講堂

内呉服屋や半襟屋、紺屋など江戸のモードを支えた諸職について、錦絵資料も交えて分かりやすく紹介します。

師同館学芸員 定40名(抽選)

申往復はがき(記入例参照)で、6月9日(木)(必着)まで

問先〒114-0002 王子1-1-3

北区飛鳥山博物館(月曜休館)

☎(3916)1133

◆赤羽文化ひろば6月のプログラム

主催 赤羽文化センター利用団体連絡協議会

①はがき絵展示

日6月11日(土)~16日(木) 午前10時~午後4時

内はがきと、はがき2枚分の紙に各自、花、風景などおもしろおもしろい絵を描き、小さな額に収めました。心に残るやさしく楽しい絵をお楽しみください。

[参加団体] 彩画会

定混雑状況により入場を制限する場合があります。



②箏とPOPのおもちゃ箱

日6月19日(日) 午後1時~3時30分(0時30分開場)

内箏・尺八の和楽器演奏とPOPミュージックの歌で皆さんに元気を届けます。

[参加団体] 邦楽研究会祭文

定50名(先着順)



=以下、①②共通=

申当日、直接会場へ

問場赤羽文化センター(赤羽西1-6-1-301)

☎(3906)3911

◆北区飛鳥山博物館スポット展示
「ASUKAYAMAセレクション5
★2022★」

日 5月28日(土)～6月26日(日)
場 同館特別展示室
内 普段は収蔵庫に保管されている資料の中から、5人の学芸員がそれぞれ推しの一点を選んで展示します。

展示関連イベント
「スポット展示解説 私の一押し紹介します!」
日 6月25日(土) ①午後1時30分～2時
②午後3時～3時30分 ※①②同一内容
場 同館特別展示室
内 5人の学芸員がそれぞれ推しの一点について解説します。

定 各10名(先着順)
申 当日、直接会場へ
問 北区飛鳥山博物館(王子1-1-3飛鳥山公園内)(月曜休館)
☎ (3916)1133

スポーツ

◆全身運動で歩く!
ノルディックウォーキング体験会

対 区内在住、在勤の日常的な歩行に支障のない18歳以上の方
日 6月18日(土) 午前11時～午後1時
※雨天中止
場 パノラマプール十条台周辺の屋外
内 スキーストックのようなポールを使用して上半身も使うアクティブなウォーキング体験です。 ※ポールの貸出有(初回ポール代無料)
師 フクシ・エンタープライズ
定 20名程度 ※申込者数が定員を上回った場合は抽選
費 500円(令和4年3月以降の体験会に参加された方は、ポール代200円が必要)
申 往復はがき(記入例参照。ふりがなも記入)で、6月9日(木)(必着)まで
※往復はがき持参有効
問 先 〒114-0032 中十条1-5-6 パノラマプール十条台管理事務所
☎ (5993)8337 詳しくはこちら
HP <https://jyujyodai-pool.jp>

◆北区ラグビー普及・啓発事業2022

主催 北区ラグビーフットボール協会
後援 北区

子どもや大人がラグビーに触れ、楽しみ、親しむことを目的に開催します。タックルなどはないので、どなたでも楽しめます。ぜひご参加ください。

【協力】RICOHブラックラムズ東京
①小学生ラグビーパーク事業
対 区内在住、在学の小学生
日 6月～令和5年2月 毎月第4土曜 計9回
午後1時～3時
場 堀船小学校校庭
定 100名(申込順) 費 2,000円
②大人の月イチラグビー倶楽部
対 区内在住、在勤、在学の20歳以上の方
日 6月～令和5年2月 毎月第2火曜(11月のみ第3火曜) 計9回 午後7時～9時
場 堀船小学校校庭
定 50名(申込順) 費 3,000円
=以下、①②共通=
師 北区ラグビーフットボール協会員ほか
申 Eメール(記入例参照。①は学年、学校名も記入)で申込
問 先 北区ラグビーフットボール協会 酒井
☎ 090(1569)9074
EM krfu2020@gmail.com

◆北区体育協会スポーツ教室

初心・初級者テニス
対 区内在住、在勤の18歳～75歳(学生を除く)
日 6月23日～8月4日 毎週木曜 計7回
午後6時30分～8時30分(予備日:8月18日・25日、9月1日)
※雨天の日、1回のみ座学あり
場 滝野川体育館テニスコートA・B面
定 各30名(抽選)
費 6,500円(傷害保険料を含む)
申 ホームページまたは往復はがき(記入例参照。希望する時間帯、緊急連絡先も記入)で、5月31日(火)(必着)まで
問 先 〒114-0024 西ヶ原2-1-6滝野川体育館内
北区体育協会
☎ (3940)1848 詳しくはこちら
HP <https://www.kitacity-taikyo.jp/>

◆体力測定会

対 区内在住、在勤で、20歳～79歳の方(4月1日時点の年齢)
日 6月11日(土) 午前9時～正午
場 滝野川体育館 定 30名(抽選)
申 ホームページまたは往復はがき(記入例参照。緊急連絡先も記入)で、5月30日(月)(必着)まで
問 先 〒114-0024 西ヶ原2-1-6滝野川体育館内
北区体育協会
☎ (3940)1848 申込はこちら
HP <https://kitacity-taikyo.jp/>

◆吹矢初心者教室

後援 北区体育協会
対 区内在住、在勤の30歳以上の方
日 6月16日～7月14日 毎週木曜 計5回
午後0時30分～2時30分
場 赤羽体育館(志茂3-46-16)
定 12名(申込順) 費 2,500円(5回分)
申 Eメール(記入例参照)または電話で申込
問 先 北区スポーツウエルネス吹矢協会
坪山
☎ 090(2722)9727 詳しくはこちら
EM tsubo-ss@eco.ocn.ne.jp
※詳しくは、北区体育協会ホームページの加盟団体吹矢をご覧ください。

長生きするなら
北区が一番

北区高齢者いきいきサポーター登録説明会

対 区内在住で、65歳以上の方
日 6月17日(金) 午前10時～11時30分
場 北区NPO・ボランティアぶらざ 交流コーナー(北とびあ4階)
内 いきいきサポーター受入施設でのボランティア活動時間に応じて交付金(上限あり)を申請できる制度についての説明後、希望者は登録申請を行います。
【持ち物】介護保険被保険者証
定 8名(申込順)
申 5月24日(火)午前10時から電話申込
問 先 NPO法人東京都北区市民活動推進機構(北区NPO・ボランティアぶらざ内)(月曜、祝日休館)
☎ (5390)1771

安全・安心 快適コーナー

～警視庁公式防犯アプリDigi Police～

防犯対策に有用なスマホ用無料アプリです!

「防犯ブザー」機能
①画面をタップすると、電子音が最大音量で鳴り響きます。

「痴漢撃退」機能
②画面をタップすると、大声で「やめてください」と連呼します。
③画面を見せて立ち位置が変わるなど、第三者が積極的に被害を食い止めることができます。

—アプリダウンロード—
iOS版 Android版

毎月20日は「北区安全・安心の日!」
問 生活安全担当課
☎ (3908)1121

田端文士村記念館 「作家・芥川龍之介と共に歩んだ家族の物語」
芥川龍之介生誕130年記念展

日 5月21日(土)～9月19日(祝) ※休館日を除く
内 書齋に座り、眼光鋭く、真つすぐにあなたを見つめている作家・芥川龍之介。私生活では、よく悩み、よく笑い、よくしゃべる人でした。妻、息子、姪…家族が紡いだ物語をたどって、華やかな作家人生の奥にひそむ素顔の“芥川龍之介”に迫ります。

同時開催 田端文士村記念館特別展
「河童忌記念帖2022in田端 詩人・吉増剛造 芥川龍之介への共感」

内 芥川龍之介の命日である7月24日に親族や友人たちが集った徳ぶ会、いつしかそれは「河童忌」と名付けられました。当館での復活第6弾となる今年の「河童忌」は、日本を代表する現代詩人・吉増剛造が抱いてきた“芥川龍之介への終生変わらない共感”を、詩や映像作品でご紹介します。
問 場 田端文士村記念館(田端6-1-2)
☎ (5685)5171
芥川龍之介©「近代日本人の肖像」(国立国会図書館)

町会・自治会へ加入しましょう
～つながる!ひろがる!地域のきずな～

人と人とのつながりや連帯意識が希薄化している地域コミュニティを再構築するため、区では「地域のきずなづくり」を最重要課題と定めています。

水害や首都直下地震など、災害時の助け合い、一人暮らしの高齢者を支援する見守り・支え合い活動、育児不安を抱える親への支援など、いざという時に頼りになるのは、町会・自治会をはじめとした、ご近所や仲間同士の助け合いです。

●町会・自治会とは
町会・自治会は、地域に住む皆さんによって自主的に組織された団体で、防犯・防災などの自主的な活動を通じて、安全で安心して暮らせるまちづくりを進めています。区内には182の町会・自治会があります(4月1日現在)。

●主な活動
①防災訓練、災害物資の整備 ②防犯活動や防犯灯の設置
③公園・駅前広場の清掃、花壇の管理 ④古紙、古布、ビン缶回収などの実施
⑤高齢者見守り・支え合い活動 ⑥登下校の見守り支援
⑦盆踊り、夏祭り、運動会などの地域イベント ⑧地域まつりの開催
⑨区や行政機関からの情報提供(掲示板)

●区との連携
町会・自治会は、区からの委託を受けて事業を行うとともに、区の助成を受けてさまざまな地域活動を行っています。また、防犯・防災活動についても区と協力して、安全・安心なまちづくりに取り組んでいます。

●加入方法
町会・自治会への加入は、お近くの地域振興室にご相談ください。ご不明な点はお問い合わせください。
問 北区町会自治会連合会事務局(地域振興課地域振興係内(北とびあ10階))
☎ (5390)0094

—カラスにご注意ください—

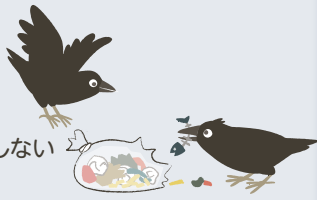
カラスは繁殖期(3月~7月頃)になると、巣を作り、卵を産んでヒナを育てます。この時期、親鳥が卵やヒナを守ろうとして、近くを通る人を威嚇したり攻撃したりすることがあります。

巣を作らないために

- ・庭木をせん定して見通しをよくする
- ・巣作りの材料となる針金製のハンガーをベランダなどに置いたままにしない
- ・ごみ出しのルールを守る

カラスの攻撃を避けるために

- カラスは後ろから人の頭をめがけて飛んできます
- ・傘をさしたり、帽子をかぶったりして頭を守る
- ・巣やヒナにできるだけ近づかない、巣を長時間観察しない



カラスの巣の撤去について

民有地にカラスの巣があり、繁殖期に親鳥から威嚇・攻撃があった場合、区で巣の撤去を行います。条件がありますので、お困りの場合はご相談ください。

※公的住宅・公園・道路(街路樹)・JRの敷地・電柱の巣は当該施設の管理者にご相談ください。

【巣の撤去の条件】

- ①繁殖期に威嚇・攻撃などの被害がある
 - ②巣の位置が確認できている
 - ③巣がある樹木などの所有者や管理者の承諾がある
- ※巣を作った直後に撤去すると、数日のうちにまた巣を作ってしまうことがよくあります。卵を産んだ後に撤去するのが効果的なため、相談を受けてから撤去するまでに時間がかかる場合があります。
- ※野生の鳥獣や卵を捕獲するには鳥獣保護管理法に基づく許可が必要となりますのでご注意ください。

問 環境課自然環境みどり係 ☎(3908)8618

プラスチックのリサイクルをはじめます

北区では、可燃ごみとして収集している「プラスチック」の分別区分を変更し、資源としての回収を始めます。開始は、令和4年10月から滝野川地区を先行で実施し、令和5年4月から王子・赤羽地区を含めた北区全域で実施します。詳しくは、北区ホームページをご覧ください。地区ごとの説明会も実施しています。

滝野川地区 プラスチック資源化に伴う分別方法の変更説明会スケジュール

日付	会場・定員	午前	
		午前10時~10時45分	午後2時~2時45分
6月1日(水)	昭和町ふれあい館 第3ホールAB (昭和町3-10-7) 定 各50名(先着順)	○	○
6月9日(木)	滝野川会館 301集会室 (西ヶ原1-23-3) 定 各30名(先着順)	○	○
6月17日(金)	田端ふれあい館 第1ホール (田端3-16-2) 定 各50名(先着順)	○	○
6月25日(土)	東田端ふれあい館 A・Bホール (東田端2-20-51) 定 各50名(先着順)	○	○
6月27日(月)	滝野川東ふれあい館 第1ホールA (滝野川1-46-7) 定 各50名(先着順)	○	○
9月2日(金)	滝野川会館 小ホール 定 90名(先着順)	×	○

申 当日、直接会場へ

問 北区清掃事務所(王子・赤羽地区) ☎(3913)3141

滝野川清掃庁舎(滝野川地区) ☎(3800)9191

※小規模出前講座の受付も行っています。日程調整や会場をご用意いただくなど注意点ががあります。詳しくは、滝野川清掃庁舎☎(3800)9191までお問い合わせください。



北区プラスチック資源化

北区版ウォーキングアプリ 「あるきた」の ポイント獲得期間がスタートします

「あるきた」は、歩数等の自動計測をはじめとした、毎日の健康づくりに役立つ無料のアプリです。電子コードからダウンロードできます。



詳しくはこちら



ポイント獲得

令和4年度のポイント獲得期間は、6月1日(水)から令和5年3月31日(金)です。

期間中は、毎日の歩数などに応じてポイントが貯まり、101,000ポイントで景品の抽選に応募できます。

景品応募

9月及び1月の2回実施予定(日程等は、あるきたや北区ホームページでお知らせします) ※ポイント獲得期間や景品抽選応募期間に変更する場合があります。

新機能

300ポイント貯めると協力店の特典がもらえる「あるきた特典カード」を配信します。

問カラダライブコールセンター ☎0570(077)122 (月~金曜(祝日を除く) 午前9時~午後6時)

健康推進課健康づくり推進係 ☎(3908)9068



区民の伝言板

この欄は、区の事業ではありません。内容については、当事者間で責任を持っていただきます。入会等、申込の際は十分にご留意ください。区は関知しません。

【略号】(入)…入会金
【PR】…各サークルのPR文
※費用の記載がない場合は無料です。
問 広報課(区役所第一庁舎3階1番) ☎(3908)1102

●東京労音合唱団 対歌が好き、合唱が好き
好きな方 日 毎週月曜 午後6時20分~9時
場 赤羽文化センター 費 1ヵ月5,000円
【PR】皆で選曲、楽しく充実感いっぱい、素敵なハーモニーを
問 秋山 ☎080(6656)6135

(公財)北区文化振興財団 公演ピックアップ

問い合わせ ☎(5390)1221 (平日 9:00~17:00)

当財団では、新型コロナウイルス感染予防対策を講じて開催しています。最新の情報は財団ホームページ(<https://kitabunka.or.jp>)でご確認ください。



8/20土 宮川彬良& アンサンブル・ベガ in北とぴあ

Eテレ「クイント」や「マツケンサンバII」でお馴染みの「アキラさん」とアンサンブル・ベガ 北とぴあ公演!



宮川彬良



アンサンブル・ベガ

すみれの花咲く部屋、ビートルズナンバー、僕らのインベンション 宇宙戦艦ヤマト 室内楽のためのモンタージュ ほか

〈全席指定〉 [区民割引] (発売中)
一般 3,800円 → 3,000円
小学生以下 1,500円

ほ ち (Pコード:211-958)

9/11日 第33回 北とぴあ若手落語家競演会

旬な二ツ目6人が話芸を競う、熱き戦い! 古典落語の名手で、第9回公演の大賞受賞者・柳家三三がゲストに登場!



柳家三三



桂竹千代



瀧川鯉白



桂鷹治

会場のお客様の投票で大賞が決まる! これまで林家たい平(第3回)、桂文治(第7回)、春風亭一之輔(第19回)など人気噺家を輩出してきた若手落語家の登竜門と称される競演会です。

〈全席指定〉 (6/15(水)発売)
一般 2,800円

ほ ち (Pコード:512-377)

8/18木 ほくとぴあ亭 1000円落語

誰でも気軽に落語デビュー! 旬な若手の噺に大笑い間違いなし!



桂 翔丸 (演目「始政談」)



神田真紅(講談)



桃月庵白浪



林家きよ彦

(演目「始政談」) (全席自由) 一般 1,000円 (6/15(水)発売) ほ ち

記号の見方
ほ 託児サービスあり...2歳以上の未就学児・有料公演1週間前までに要予約
16 数字はその年齢以上からご購入いただけます
ち 車イス席あり...問合せ先までお申し込みください

チケットのお求め 発売初日は10:00~

ほ ち 北市民割引取扱いは 一人4枚まで ※(窓口)保険証・免許証など北区在住を確認できるものを要提示。 ※(オンライン)事前に「北市民」登録が必要です。承認までに1週間程度お時間をいただきますのでご了承ください。

詳しくはHPへ



北区公式LINEから北区ホームページや北区ニュースがご覧いただけます

メニュー画面から北区ホームページをご覧になれるほか、防災情報・新型コロナウイルス感染症情報を取得することができます。また、メニュー画面の「広報・シティプロモーション」から「北区ニュース」を読むことができます。ぜひ、ご活用ください。 ※利用にはLINEアプリへの登録が必要です。

問 広報課 ☎(3908)1102