

北区ニュース

主な内容

- 新型コロナウイルスワクチン情報…2面
- 6月は環境月間です……………3面
- 令和4年度 10%プレミアム付き「北区内共通商品券」を販売します……3面
- 令和3年度下半期10月～3月 北区の財政状況……………4面

6月は食育月間です

毎年6月は「食育月間」、毎月19日は「食育の日」です

「食育」とは、さまざまな経験を通じて食に関する知識と食を選択する力を習得し、健全な食生活を実践することができる人間を育てることです。区民の皆さんに実践していただきたい、行動目標の一部をご紹介します。

① 主食・主菜・副菜がそろったバランスの良い食事をとる

栄養のバランスを整えるため、主食(ごはん、パン、麺類など)、主菜(肉、魚、卵、大豆製品を使ったおかず)、副菜(野菜、きのこ、海藻を使ったおかず)をそろえましょう。

② 食品摂取の多様性を高める

1日の中で10食品群からまんべんなく食べることで、それぞれの成分が効率よく機能し、栄養状態が良くなります。いろいろな食材を食べて、健全な食生活を目指しましょう。



③ 野菜をたっぷり取る

1日にとりたい野菜の量は、成人で1日350g以上です。健康づくりに関する意識意向調査では、区民の約7割が140g以下で、野菜の摂取量が不足しています。小鉢料理1つは約70gです。小鉢5つ以上を目標にとりましょう。



区民の皆さんの野菜摂取を応援しています!

東京北区マイベジプロジェクト ～毎食、自分らしく、野菜をプラス!～

味の素(株)の「ラブベジ®」プロジェクトと連携し、野菜がしっかりとれる簡単&おいしいメニューのご紹介など、さまざまな取り組みを行っています。



- 健康推進課
健康づくり推進係 ☎(3908)9068
王子健康支援センター ☎(3919)7588
赤羽健康支援センター ☎(3903)6481
滝野川健康支援センター ☎(3915)0184

おいしく食べて健康に!

『健康づくり推進店』を活用しませんか?

外食やお弁当・惣菜などを利用する区民の方が、おいしく食べて健康づくりができるよう健康づくり推進店事業を推進しています。

ヘルシーメニューとは

生活習慣病予防を目的としたメニューです。エネルギー800kcal以下、野菜100g以上など区が定めた基準を満たしています。



シニア元気メニューとは

高齢者の低栄養予防を目的としたメニューです。低栄養予防に必要な食品群を使用しているなど、区が定めた基準を満たしています。



健康づくり推進店は、お店の代表的なメニューの栄養成分を表示している、または健康的なメニューを提供しているお店です。

“野菜たっぷりメニュー”のあるお店の登録を進めています!



ヘルシーメニュー、シニア元気メニューのほか登録店を募集しています!

- 区内の飲食店や弁当・惣菜店など
メニュー相談、表示物作成など
電話申込(月～金曜 午前9時～午後5時)
先 北区保健所保健予防課栄養担当
☎(3919)3104

健康づくり推進店での栄養成分表示

健康づくり推進店 < KITAKU >
食事バランスガイド

このメニューのサービング数(つ)

2.0	主食(ごはん・パン・麺)
2.0	副菜(野菜・きのこ・海藻類)
2.0	主菜(肉・魚・卵・大豆料理)
0.0	牛乳・乳製品
0.0	植物油

※1日3回の食事で、上のコマが完成するように食べましょう!

野菜は毎食たっぷりとりましょう!
1日にとりたい野菜の目標は成人で350g以上です。

エネルギー	たんぱく質	脂質	炭水化物	食塩	野菜量
758kcal	19.4g	23.7g	104.4g	3.8g	159g

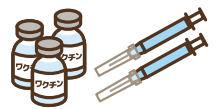
※この量は、中(約220g)で実測値計算しています。

- ① 栄養成分や野菜量を表示しています
 - ② 食事のバランスが確認できます
 - ③ 健康に配慮しているメニューにはシールが貼ってあります
- 健康に配慮したメニューシール



新型コロナウイルスワクチン接種担当課

新型コロナウイルスワクチン情報



(以下は令和4年5月23日現在の情報であり、記載の内容は見直される場合があります)

4回目接種について(6月1日より接種開始) 接種は無料です

予約開始日	5月30日(月) 午前9時から順次予約枠を開放します。
接種開始日	6月1日(水)から
対象者	①60歳以上の方 ②18~59歳の基礎疾患を有する方、その他重症化リスクが高いと医師が認める方(具体的な基礎疾患は北区ホームページに掲載しています)
接種間隔	3回目接種日から5カ月以上経過後、接種できます。
使用ワクチン	ファイザー社製ワクチン、モデルナ社製ワクチン
予約方法	コールセンター、区予約システムより予約。医療機関で直接予約できる場合もあります。また、対面による予約支援も行っています(右記)。
接種会場	これまでの接種と大きな変更はありません。会場一覧は接種券に同封し、ホームページにも掲載します。

4回目接種券について (基礎疾患を有する方等は接種券の発行申請が必要です)

①60歳以上の方(申請不要)

令和4年1月31日までに3回目接種を終えた方は、5月27日(金)以降に順次接種券が届く予定です。以降は、接種が可能になる月の前月下旬頃に送付します。

②18~59歳の基礎疾患を有する方、重症化リスクが高いと医師が認める方 **接種券の発行申請が必要です。**

申請方法

- 「北区新型コロナウイルスワクチン接種コールセンター」に電話(3回目の接種日が確認できるもの(接種済証等)をご用意のうえ、ご連絡ください)
 - 電子申請フォームより申請(5月中に北区ホームページに公開予定です)
- ※接種券の発送は3回目接種日から5カ月が経過する日の2週間前を目途に順次発送します。

対面による予約支援を行います

電話やインターネットでの予約が困難な方を対象に対面による予約支援を行います(ご希望の予約枠の確保をお約束するものではありません)。

利用方法 直接会場にお越しください。

予約支援員がインターネット予約のお手伝いをします。

実施期間 6月1日(水)から当面の間

※利用状況によっては、会場を縮小する可能性があります。

受付時間 午前9時から午後5時まで(土・日曜、祝日を除く)

持ちもの ①接種券が印字された予診票

②宛名送付状(予防接種済証)

③(お持ちの方は)スマートフォンまたは携帯電話

※4回目接種の封筒一式をお持ちいただくことをおすすめします。

予約支援窓口会場(8会場) ※各会場への直接のお問い合わせはご遠慮ください。

北区役所第一庁舎 1階正面玄関	豊島高齢者 あんしんセンター	赤羽会館 6階ロビー	滝野川会館1階 エントランスホール
浮間区民センター 3階ロビー(6月27日休館)	上十条区民センター 1階ロビー	滝野川西区民センター 1階ロビー	桐ヶ丘やまぶき荘高齢者 あんしんセンター

北区のワクチン接種に関して

[北区新型コロナウイルスワクチン接種のホームページ]

HP <https://www.city.kita.tokyo.jp/wakuchin.html>

[北区のワクチン接種の予約や接種に関するお問い合わせ]

北区新型コロナウイルスワクチン接種コールセンター

☎0120(801)222

[受付時間] 月~金曜:午前9時~午後7時 土・日曜、祝日:午前9時~午後5時

※英語・中国語・韓国語など10カ国語に対応



北区
ホームページ

歯と口腔の健康づくり

北区の現状

むし歯のある幼児の割合

●1歳6カ月児歯科健康診査

平成30年度:0.6% → 令和元年度:0.6% → 令和2年度:0.9%

●3歳児歯科健康診査

平成30年度:7.1% → 令和元年度:5.4% → 令和2年度:6.0%

幼児のむし歯の原因の一つは、「甘い食べ物」「甘い飲み物」の習慣化です。

①おやつは決められた時間に食べる

②水分補給は水やお茶を飲む ということに気をつけましょう。

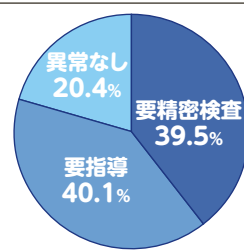
今後の課題

- 乳幼児期からの毎日の丁寧な歯みがきで口腔内を清潔に保つとともに、口腔機能の獲得や発達のため、よく噛む習慣をつけることが大切です。
- かかりつけ歯科医を持ち、定期的な健診と予防処置を受け、むし歯や歯周病を予防することが重要です。

歯と口腔の健康は「食べる・話す」という生活の基本を支え、全身の健康にも大きく関わっています。

ライフステージに合わせた適切な予防、口腔ケアを行い、いつまでもおいしく食べ、笑顔で人生を過ごせるよう、生涯を通じて歯と口腔の健康を維持しましょう。

歯周病検診・口腔機能維持向上健診の診断結果



要指導……やや注意が必要

要精密検査…治療や検査が必要

成人の歯を失う原因は、主にむし歯と歯周病ですが、要指導と要精密検査の人を合わせると79.6%と高くなっています。

関王子健康支援センター

☎(3919)7588 FAX(3919)5163

赤羽健康支援センター

☎(3903)6481 FAX(3903)6486

滝野川健康支援センター

☎(3915)0184 FAX(3915)0171

国保

◆国民健康保険料納入通知書及び納付書を6月13日(月)に世帯主へお送りします

世帯主が国保に加入していない場合も世帯主宛てになります。口座振替の方及び年金からの差し引きの方には、納入通知書のみお送りします。10月期以降の納付書は、10月中旬以降に発送する予定です。

令和4年度国民健康保険料は、令和3年中の所得金額をもとに計算します。ただし、令和4年1月2日以降に転入した方や住民税の申告が遅れた方などには、均等割額のみお知らせし、正確な保険料額は所得金額が判明した後に改めて、納入通知書をお送りします。

問 国保年金課国保資格係

☎(3908)1131

◆倒産・解雇などによる退職者の方へ

下記①、②の両方に該当する方は、保険料が減額となる場合があります。

①対象年齢…退職時65歳未満

②退職理由番号…雇用保険受給資格者証に記載されている退職理由番号が11・12・21・22・31・32(特定受給資格者)、または23・33・34(特定理由退職者)

[申請に必要なもの]

①雇用保険受給資格者証

②国民健康保険被保険者証(保険証)

詳しくは、北区ホームページをご覧ください。

問 先国保年金課国保資格係(区役所第一庁舎2階23番)

☎(3908)1131

障害者福祉センター 趣味の講座

対 区内在住15歳以上で、障害者手帳(身体障害者手帳・愛の手帳・精神障害者保健福祉手帳)をお持ちの方または難病の方で、継続して受講可能な中程度の障害のある方
※付き添い者を希望する方はご相談ください。

日 内 日 定 下表のとおり 費 教材費の一部自己負担

申 往復はがき、ファクスまたはEメール(記入例参照。第2希望まで記入可。ファクス申込の方はファクス番号も記入)で、6月20日(月)(必着)まで

問 場 先 〒114-0032 中十条1-2-18 障害者福祉センター事業係

(土・日曜、祝日を除く)

☎(3905)7121 FAX(3905)7116 E-mail: c-jigy@city.kita.lg.jp



藤芸作品例

講座名	回数	期間	曜日	時間	講師	定員(抽選)
とうがい 藤芸	9回	7月12日~11月8日	原則第2・4火曜	午前9時30分~11時30分	関口洋子氏	10名
健康づくり 体操教室	8回	7月1日~9月30日	原則第1・3・5金曜	午前10時~11時30分	長瀬和美氏	7名

※詳しい日程は受講決定後にお知らせします。

※期間、回数などは変わることがありますのでご了承ください。

※9月頃には、ほかの講座を募集する予定です。

6月は環境月間です

北区は環境共生都市をめざし、魅力あふれる美しいふるさとづくりを推進します。

環境リーダー登録制度

区が運営する環境学習施設「自然ふれあい情報館」「みどり環境の情報館(エコベルデ)」と東京家政大学環境教育学科が連携して、北区環境リーダー養成講座を開催しています。所定の講座を受講された方は、区へ申請することによって「環境リーダー」として登録することができます。詳しくは、北区ホームページをご覧ください。

問先 環境課自然環境みどり係 ☎(3908)8618



詳しくはこちら

夏は光化学スモッグが発生しやすい季節です

東京都では、発生状況をホームページでお知らせしているほか、メール配信や音声案内(テレホンサービス)による情報提供をしています。

HP <http://www.ox.kankyo.metro.tokyo.jp/mail.php>

[テレホンサービス] ☎(5640)6880

問 環境課環境規制調査係 ☎(3908)8611



詳しくはこちら

省エネ道場

—省エネ道場生の登録募集—

環境について楽しく遊びながら学べる「省エネ道場」を7月から10月に複数回開催予定です。詳しくは、決まり次第、北区ホームページで公開します。

対 区内在住、在学の小学生

申 Eメール(学校名、学年、クラス、氏名を記入)で申込 ※Eメールの件名は「省エネ道場生の登録」としてください。

※登録された方に今後の開催をEメールでご連絡します。

問先 環境課環境政策係 ☎(3908)8603

EM kankyouseisaku@city.kita.lg.jp



新エネルギー及び省エネルギー機器等導入助成制度

地球温暖化やヒートアイランドへの対策として、新エネルギー・省エネルギー機器等を区内の住宅及び事業所に導入する方に対し、設置・施工費用の一部を予算の範囲内で助成しています。また、環境マネジメントシステム認証取得事業者に対する助成金額の加算メニューを新設しました。詳しくは、お問い合わせください。

※必ず設置・施工前に窓口までご相談ください。

問 環境課環境政策係 ☎(3908)8603

助成対象機器等	一般	中小企業者等	管理組合等
太陽光発電システム	○	○	○
高効率給湯器(エコキュート・ハイブリッド給湯器)	○		
家庭用燃料電池装置(エネファーム)	○		
住宅用蓄電システム	○		
HEMS	○		
高反射率塗料	○		
窓の断熱改修	○		
エアコンディショナー		○	
LED照明器具・LED誘導灯器具		○	○

「ごみ屋敷」対策の総合相談窓口を開設します

地域の皆さんや区役所と関係機関が連携・協力して、本人に寄り添った支援を行います。

区では6月から、いわゆる「ごみ屋敷」対策の総合相談窓口を開設します。

「ごみ屋敷」とは、住居や敷地内外に大量の物品をため込み、悪臭や害虫の発生、火災の危険性や通行の障害が生じるなど、本人または地域の皆さんの生活環境に大きな影響を及ぼすような管理不全な状態にある住居等をいいます。物品が増えて家に入らない、片付けたいけどできないなど、お困りの方はご相談ください。



問 環境課環境政策係ごみ屋敷対策担当 ☎(3908)8092

「すぐたべくん」と食品ロスを削減しましょう

すぐに食べる食品を買うときは、「すぐたべくん」のように陳列棚の手前ものを積極的に選びましょう。食品ロスを減らすことに繋がります。

賞味期限はおいしく食べることができる期限、消費期限は安全に食べることができる期限です。賞味期限が過ぎてみずぐに捨てず、食べることができるかどうか自分で判断して、食品ロスを減らしましょう。

問 サイクル清掃課 ☎(3908)8538



令和4年度

10%プレミアム付き「北区内共通商品券」を販売します

日 6月25日(土) 午前10時から(完売次第終了) ※販売開始時刻前より整理券を配付する場合があります。場 右表のとおり

費 1万円(1冊…500円券22枚綴り。1名2冊まで。1万冊を販売)

[商品券が利用できるお店(商品券取扱店)]

約1,000店(取扱店にはステッカーが貼ってあります)

※店名など詳しくは、北区商店街連合会事務局までお問い合わせください。

[有効期限] 令和6年3月31日

[注意事項] 商品券は、商品の購入、サービスの提供などに利用できます。また、おつりがある場合はお渡しします。ただし、ビール券などの金券類、プリペイドカードなどの換金性の高いものは購入できません。

問 北区商店街連合会事務局

☎(5390)1200

産業振興課商工係

☎(5390)1235



販売所一覧

商店街	販売所	所在地	商店街	販売所	所在地
東田端一丁目商店会	そば処浅野屋	東田端1-7-7	東十条銀座商店街協同組合	商店街事務所	東十条3-10-15
田端駅通り商振組	谷田橋薬局 保健堂薬局	田端2-1-17 田端2-7-2	十条仲通り商店会	インテリア栗田	十条3-29-12
田端高台通り商店会	三島屋魚店	田端5-8-15	十条銀座商振組	商店街事務所	十条仲原1-4-8
田端銀座商振組	銀座会館	田端3-7-8	十条富士見銀座商振組	十条仲原二・四丁目町会会館	十条仲原2-7-1
霜降銀座栄会	しーちゃんコミュニティサロン	西ヶ原1-62-8	豊島いなり通り商店会	大洋	北区豊島2-8-4
西ヶ原商店街	コインランドリー(旧)足立屋ふとん店	西ヶ原3-60-9	豊島一丁目築地通り商店会	高橋青果店	北区豊島1-21-12
西ヶ原銀座商栄会	ナイル珈琲店	西ヶ原3-54-10	いちょう通り十条駅西口商店会	大吉飯店	十条2-7-12
滝三通り商店会	大建設工業(株)	滝野川1-9-3	神谷銀座商友会	オギノ食品	神谷2-23-14
滝野川馬場商店会	山田屋加藤商店	滝野川2-42-2	神谷商工誌会	堀青果店	神谷2-29-2
滝野川八幡通り商店会	八幡通り児童遊園	滝野川5-10-1	赤羽西口本通り商店会	マエノ薬局本店	赤羽西1-4-12
宮元商店会	はやせクリーニング店	滝野川5-23-6	赤羽西口駅前商店会	ピビオ店舗	赤羽西1-6-1
御代の台仲通り商店会	川直商店 フクダヤ	滝野川6-39-11 滝野川6-45-2	ピビオ店舗	ピビオ店舗	赤羽西1-6-1
滝野川市場通り商振組	商店街事務所(市場通り本陣)	滝野川7-30-10	桐ヶ丘商業協同組合	桐ヶ丘中央商店街中庭	桐ヶ丘1-9
滝野川さくら通り商栄会	ブティックRIZ(リス)	滝野川7-2-7	志茂銀座商店会	上野商店	志茂4-6-16
滝野川銀座商店会	セブイレブン滝野川6丁目店	滝野川6-83-5	志茂七瀬商店会	こぼ煙草店	志茂4-11-10
きつね塚商店会	クリーニングダンディ	滝野川6-75-5	志茂平和通り商店街	伊勢屋前	志茂2-56-1
森下通り商店会	(株)UTNワイン&ダイニングオルレアン	岸町1-11-2F	志茂スズラン通り商店街	サイトウ質店	志茂2-40-3
王子銀座商振組	商店街事務所	王子2-30-1	赤羽スズラン通り商振組	目黒宝石店	志茂2-49-4
北とびあ通り商店会	タゲンダイニングカフェ	王子1-10-9	赤羽一番街商振組	スズラン会館横ポケットパーク	赤羽2-10-1
豊川学校通り商店会	善光寺別院前	北区豊島3-4-9	赤羽中央街商振組	商店街事務所前	赤羽1-23-6
豊島中央通り商振組	商店街事務所	北区豊島4-4-9	浮間庚申通り商店会	商店街事務所(旧)大家酒店	浮間3-9-8
東豊名店街	ビー・ブックス イシバシ	北区豊島5-4-1-111 北区豊島5-4-1-117	浮間中央駅前商店会	水塚酒店	浮間4-8-18
神谷橋庚申通り商店会	ミート・グルメ半田	北区豊島5-5-6-118	浮間銀座商店会	やまびこ商店	浮間4-14-24
十条中央商振組	長谷部寝具店	北区豊島8-20-1	浮間本町商店会	ファミリーマート浮間一丁目店	浮間1-7-6
東十条商振組	商店街事務所	東十条3-15-6	アビシ会	五十嵐電気商会	浮間3-1-39

※上記販売所は、変更になる可能性があります。(略号)商振組…商店街振興組合

北区生活援助員&ステップアップ研修受講生募集!!

介護の仕事に興味のある方が基礎から学ぶ研修です。各研修の最終日に、区内介護事業所の就職相談会があります。

ステップ1 高齢者のご自宅に訪問し、家事のお手伝いができる資格(北区内のみ有効)を取得できます。

ステップ2 身体介護の技術を学び介護施設やデイサービスで働くための研修です。ステップ1と2を両方受講することで国が定める入門的研修を修了することができます。

対 区内在住の18歳以上で、各ステップ全日程参加できる方 日場 下表のとおり [協力] 赤羽北桜高校

定 20名(介護職への就業希望者を優先のうえ、抽選) 費 2,200円(テキスト代など)

申 はがき、ファクス(記入例参照。受講理由とステップいくつまで受講したいかも記入)または北区ホームページ

で、6月30日(木)(必着)まで

問先 〒114-8508(住所不要)介護保険課給付調整係 ☎(3908)1286 FAX(3908)9257



詳しくはこちら

ステップ	日程	時間	会場	ステップ	日程	時間	会場
生活 援助 員 研修	7月12日(火)	午前9時30分~午後4時	北とびあ15階ベガサスホール	ス テ ッ プ ア ッ プ 研 修	7月21日(木)	午前9時45分~ 午後4時30分	北とびあ13階飛鳥ホール
	7月14日(木)		北とびあ7階第一研修室		7月23日(土)		赤羽北桜高校
ステップ アップ 研修	7月19日(火)	午前9時45分~ 午後4時30分	北とびあ13階飛鳥ホール		7月25日(月)		北とびあ14階スカイホール

令和3年度下半期10月～3月 北区の財政状況

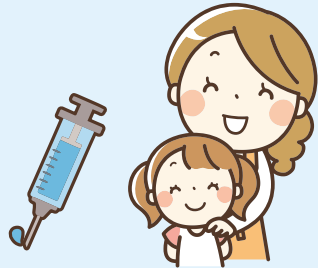
問 財政課 ☎(3908) 1105

区は、福祉や教育、まちづくりなど区民の皆さんの日常生活に密着した、さまざまな仕事をしています。その費用は、区民の皆さんに納めていただいた特別区民税や国・都支出金、特別区交付金、特別区債などでまかなわれています。これらの収入がどのくらいで、どのような仕事に使われたか、また、区の財産、特別区債の状況がどのようになっているかを知っていただくため、毎年2回、財政状況の公表を行っています。

財政状況の詳しい内容は、北区ホームページにも掲載しています。
(北区ホームページ [「財政状況の公表」](#) で検索)

補正予算の概要

11月、2月の区議会定例会及び12月、1月の区議会臨時会で可決された補正予算の主な内容についてお知らせします(△は減額)。



● ● 一般会計(主要事業)

- [第5号補正(令和3年第4回定例会)]
 - 新型コロナウイルス対策費増額 3億5,838万円
 - 新型コロナウイルスワクチン接種関係費増額 27億5,250万円
- [第6号補正(令和3年第4回定例会)]
 - 子育て世帯への臨時特別給付金事業費 17億6,913万円
- [第7号補正(令和3年第4回臨時会)]
 - 子育て世帯への臨時特別給付金事業費増額 17億5,870万円
- [第8号補正(令和4年第1回臨時会)]
 - 生活支援臨時特別給付金事業費 61億9,656万円
- [第9号補正(令和4年第1回定例会)]
 - 新型コロナウイルス対策費増額 5億3,049万円
 - 新型コロナウイルスワクチン接種関係費増額 1億5,425万円
 - 民間の福祉事業所等や医療機関への特別給付金 6億5,690万円

● ● 特別会計(主要事業)

- [令和4年第1回定例会]
 - 国民健康保険事業会計(第3号補正)
 - 一般被保険者療養給付費増額 8億3,920万円
 - 介護保険会計(第2号補正)
 - 介護予防通所型サービス費減額 △8,845万円
 - 後期高齢者医療会計(第2号補正)
 - 広域連合分賦金減額 △3億6,565万円



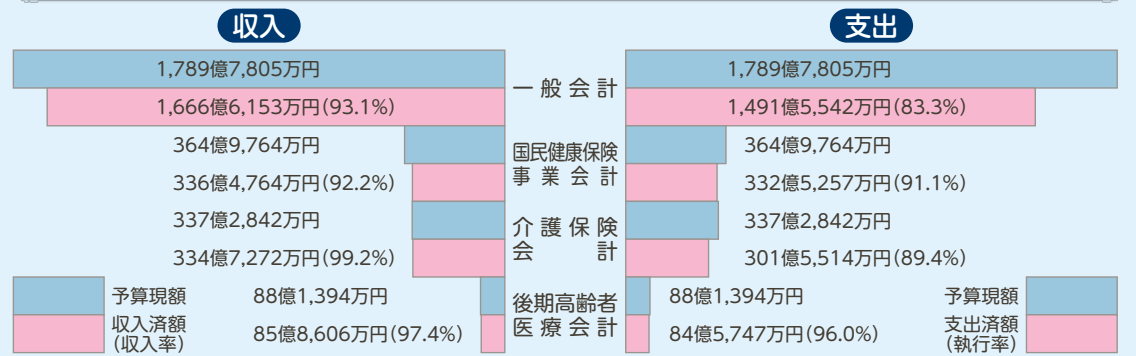
令和3年度予算の執行状況 (令和4年3月31日現在)

予算現額には、令和2年度からの繰越明許費(その年度内に支出が終わらない見込みがあるものについて、議会の議決を得て翌年度に繰り越して使用できる経費)が含まれています。

収入済額、支出済額は、令和4年3月31日現在のもの、出納整理期間(令和4年4月1日～5月31日)は含まれません。そのため、最終的な決算額とは異なります。



会計別の収支



区民負担の状況

令和4年3月31日現在の特別区民税(現年課税分)の調定額(区が収入すべき金額)から区民の皆さんの一人あたり、一世帯あたりの負担額を計算すると、次のようになります。

特別区民税調定額	286億8,650万円
総人口	351,390人
世帯数	199,864世帯

特別区民税の負担額

一人あたり
81,637円



一世帯あたり
143,530円



区の財産

区民の皆さんが利用する公園、学校、保育園、図書館、区民センターなどの土地、建物や有価証券などをいいます。



種別	数量
土地	1,197,710㎡
建物	715,217㎡
権利等	1,646㎡
株券等	108株
出資による権利	12件

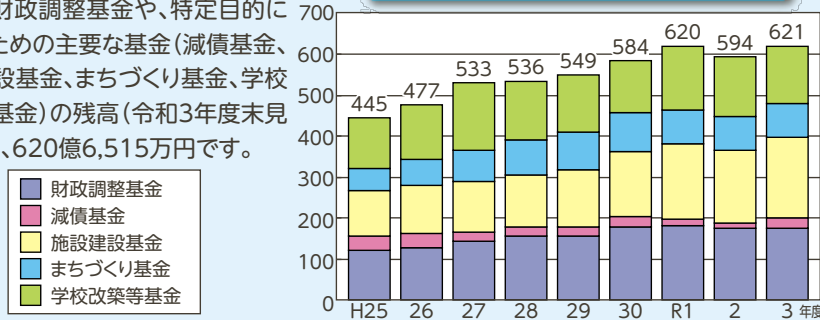
(令和4年3月31日現在)

主要5基金の状況

基金とは、特定の目的のために積み立てている区の貯金のことです。

このうち、年度間の財源調整を図るための財政調整基金や、特定目的に充てるための主要な基金(減債基金、施設建設基金、まちづくり基金、学校改築等基金)の残高(令和3年度末見込み)は、620億6,515万円です。

主要5基金残高の推移(令和3年度は見込み)

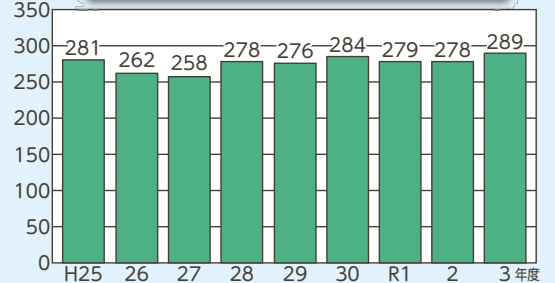


特別区債の状況

学校の改築や区民センターなどの施設建設、公園の用地取得などは、一時的に多額の費用を必要とします。これらの施設は、区民の皆さんが長期にわたって利用するものです。そこで、財政負担の年度間調整を図り、その費用を将来の区民の皆さんにも負担していただくという考えのもと、国や民間からの資金を長期に借り入れることがあります。これを特別区債といいます。

特別区債の借入残高(令和3年度末見込み)は、289億3,047万円です。

特別区債残高の推移(令和3年度は見込み)



浸水した家屋の衛生対策と消毒方法 ～いざという時のために備えましょう～

水害により床上・床下浸水が発生した場合、感染症等を予防するため、清掃と乾燥が重要です。適切な手順で清掃を行い、必要に応じて消毒を行きましょう。詳しくは、北区ホームページをご覧ください。

作業に備えて準備しておきましょう

自宅にあるもので活用できるものを日頃から備えておくといざという時に役立ちます。安全な格好で作業を行い、ケガの予防に努めましょう。

消毒の前に十分清掃しましょう

効果的な消毒を行うために、まずは泥や汚れを十分に除去し、しっかり乾燥させましょう。また作業中は、窓を開けるなど、換気を十分に行ってください。

使用する消毒液と消毒方法

消毒液は目や皮膚にかからないよう取り扱いには十分注意し、濃度や使用方法を守り、正しく使用しましょう。なお、屋外の消毒は原則不要です。

問 北区保健所生活衛生課環境衛生 ☎(3919) 0720



詳しくはこちら

北区版アーティストバンク登録者募集

音楽、パフォーマンス、美術などの若手アーティストを募集します。アーティストバンクに登録して区内のイベントなどで活躍しませんか。

対 以下①～③すべてに該当する方

- ①東京都北区文化芸術活動拠点ココキタを利用している方で北区内で活動していきたいアーティスト
- ②応募時点で35歳以下(グループの場合は平均年齢)
- ③1年以上の活動歴がある

申 募集チラシ裏面にある申込書(ホームページからもダウンロードできます)に自身の写真、活動内容がわかる音源や映像を添えて、郵送または直接持参で、7月15日(金) (必着)まで

※審査後、登録アーティストを決定し、8月中旬に結果を通知します。

※登録は出演が確約されるものではありません。

問 先 ☎114-0003 北区豊島5-3-13 北区文化振興財団ココキタ

☎(6338) 5711 (火～日曜 午前9時～午後5時)

HP <https://kitabunka.or.jp/cocokita/>



はがき等の記入例

①講座・催し名
②郵便番号・住所
(在勤・在学の方は勤務先・
学校名・学年を記入)
③氏名(ふりがな)
④年齢
⑤電話番号(FAX番号)
⑥その他必要事項

◆往復はがきは、
返信面に住所・
氏名を記入
◆申込は原則1名
1通

今後、新型コロナウイルス感染症の影響により、区の事業・イベントを中止・延期または開催方法を変更する場合があります。最新情報は北区ホームページをご覧ください。それぞれの担当課・実施機関へお問い合わせください。
区の事業・イベントに参加をされる際は、事前の検温、マスクの着用や咳エチケット、手洗い等の感染症予防対策にご協力をお願いします。

第2回 北区議会定例会

日内

6月 9日(木) 本会議
10日(金) 本会議
14日(火) 区民生活委員会
文教子ども委員会
15日(水) 健康福祉委員会
建設委員会
16日(木) 企画総務委員会
20日(月) 議会運営委員会
21日(火) 本会議

すべての会議を公開しています。傍聴希望の方は、当日、区議会議務局(区役所第一庁舎4階)へお申し出ください。
※会議日程は変更になる場合がありますので、最新の日程は北区議会ホームページでご確認いただくか、北区議会議務局へお問い合わせください。なお、会議はいずれも午前10時開会の予定です。

●北区議会傍聴に関するお願い

新型コロナウイルス感染症拡大防止のため、感染状況等によっては人数を調整・制限する場合があります。傍聴にお越しの際は感染症予防対策にご協力ください。

問 区議会議務局議事調査係
☎ (3908) 9948

お知らせ

◆第4回北区基本構想審議会

日 6月20日(月) 午後6時30分から
場 北とびあ13階飛鳥ホール 内 北区基本構想中間まとめ(修正案)などについて
申 傍聴希望の方は、当日、直接会場へ
問 企画課 ☎ (3908) 1104

◆都市計画(案)の縦覧

[対象計画案] 東京都の住宅市街地の開発整備の方針 **[縦覧及び意見書の提出]** 都市計画(案)を次の場所でご覧になれます。なお、都内にお住まいの方または利害関係のある方は期間中東京都に対して意見書の提出ができます。

[計画案の縦覧場所] 東京都都市整備局都市計画課及び関係市区町(北区は都市計画課(区役所第一庁舎3階14番))

[縦覧期間及び意見書の提出期間]
6月9日(木)~23日(木)

[意見書の提出方法及び提出先]
〒163-8001(住所不要)東京都都市整備局都市計画課(東京都庁第二本庁舎12階北側) ※意見書には計画案の名称・ご意見(書式自由)・住所・氏名・電話番号を記入し持参または郵送(当日消印有効)まで

問 **[縦覧及び意見書の提出について]**
東京都都市整備局都市計画課
☎ (5388) 3225

[住宅市街地の開発整備の方針について]
東京都住宅政策本部企画経理課
☎ (5320) 4938
HP <https://www.toshiseibi.metro.tokyo.lg.jp/>

◆都営住宅収入報告書の提出にあたり課税(非課税)証明書をお取りになる方へ

令和4年度課税(非課税)証明書は、6月6日(月)から発行予定です。税務課税務係(区役所第一庁舎2階12番)または区民事務所・桐ヶ丘臨時窓口(旧桐ヶ丘分室(開設期間内のみ))で申請してください。
※被扶養者でご自身の申告のない方の非課税証明書には、総所得金額等の項目に金額が表示されず、「***」(アスタリスク)で表示されます。また下枠欄に「被扶養者です。課税していません。」または「同一生計配偶者です。課税していません。」と表示されます。

総所得金額等の項目に金額(0円を含む)が表示された証明書が必要な場合は、特別区民税・都民税の申告が必要です。
※申告をしていない方は証明書が発行できない場合があります。詳しくは税務課課税担当(区役所第一庁舎2階8~11番)にお問い合わせください。

[申請に必要なもの]
本人が申請するとき…①本人を確認できるもの(マイナンバーカード、運転免許証など)
②手数料(1通300円)
本人以外の方が申請するとき…①代理人自身を確認できるもの(マイナンバーカード、運転免許証など) ②手数料(1通300円)
③委任状(記入例参照)

※夫婦や家族の間柄でも、本人以外の方が申請する場合には委任状が必要です。交付申請書には、証明書が必要な方の「証明年度の初日が属する年の1月1日の北区の住所・氏名」・「生年月日」をご記入いただきます。事前にご準備をお願いします。

●マイナンバーカードを利用してコンビニエンスストア等で税証明が取得できます
利用者証明用電子証明書を格納したマイナンバーカードを利用して、コンビニエンスストア等のマルチコピー機で住民税課税(非課税)証明書(直近2年度分)が取得できます。発行手数料は1通200円で、窓口申請より割安です。簡単便利なコンビニ交付をぜひ、ご利用ください。(6月7日(火)発行予定)

問 税務課税務係 ☎ (3908) 1114
税務課課税担当 ☎ (3908) 1113

委任状記入例

委任状	
代理人	住所 北区赤羽〇丁目〇番〇号 氏名 赤羽 一郎 生年月日 〇〇年〇月〇日
内容	令和 〇年度 課税(納税)証明書(平成) 〇通申請受領の件
使用目的	〇〇〇〇〇申請のため
	私は、上記の者を代理人として所定の権限を委任します。 令和〇年〇月〇日
委任者	住所 北区王子〇丁目〇番〇号 氏名 王子 太郎 (署名又は記名・押印) 生年月日 〇〇年〇月〇日

※便せんなどに作成してください。
※必ず委任者本人が署名、もしくは記名・押印してください。

◆桐ヶ丘地区に証明書交付臨時窓口を開設します

[開設期間] 6月13日(月)~7月8日(金)(土日曜を除く)
[開設時間] 午前9時~午後4時
[取扱事務] 住民票の写し(記載事項証明書を除く)、印鑑登録証明書、課税(非課税)証明書
[開設場所] 桐ヶ丘2-7-27(旧桐ヶ丘分室)
問 桐ヶ丘臨時窓口
☎ (3907) 2426 ※開設時のみ対応
赤羽区民事務所(赤羽駅南口高架下)
☎ (5948) 9541
[課税(非課税)証明書に関すること]
税務課税務係 ☎ (3908) 1114

◆令和4年度東京都介護支援専門員(ケアマネジャー)実務研修受講試験「受験要項」を配布します

[配布期間] 6月1日(水)~30日(木)
[資格] 保健・医療・福祉等の分野で所定の受験資格区分を満たし、原則として5年以上かつ900日以上の実務経験がある方ほか
[試験日] 10月9日(日)
[受験要項の配布場所] ①介護保険課給付調整係 ②高齢福祉課高齢相談係 ③各高齢者あんしんセンター ④都庁1階及び2階案内所
[受験手数料] 1万2,800円
申 簡易書留による郵送で、6月30日(木)まで
※「受験要項」を郵送で請求する場合は、250円切手を貼付した角2(A4サイズ)の封筒(住所・氏名を記入)を同封し、〒163-0719 新宿区西新宿2-7-1小田急第一生命ビル19階 東京都福祉保健財団 人材養成部介護人材養成室ケアマネ試験担当まで送付してください。また、送付する封筒に受験要項希望と記入してください。
問 介護保険課給付調整係(区役所第一庁舎1階13番) ☎ (3908) 1119

◆北区地域づくり応援団事業報告会の実施(令和3年度分)

NPOやボランティア団体等が主体となっていく北区のまちづくりを応援する「北区地域づくり応援団事業」の事業報告会を行います。

日 6月18日(土) 午後1時から
場 北とびあ14階スカイホール
定 15名程度(先着順) 申 当日、直接会場へ
問 地域振興課地域振興係協働推進担当
☎ (5390) 0093

◆北区協働担い手づくり研修&北区政策提案協働事業説明会参加者募集!

日 6月23日(木) ①午後2時~3時30分 ②午後6時~7時30分 ※①②同一内容
場 北とびあ9階901会議室
内 政策提案協働事業申請に向け、事業計画立案のコツや申請書類作成の要点を学び、さまざまな人たちと直接的・間接的な関わりを持つ協働について再確認します。
師 協力世界 代表 松原 明氏
定 各15名(申込順)
※研修後に同会場にて、地域振興課職員による北区政策提案協働事業の事業説明会を開催します。①午後3時40分~4時20分 ②午後7時40分~8時20分
申 前日までにファクス、Eメール(記入例参照)。
①②の別と、所属団体がある場合は団体名も記入)または電話で申込
問 先 北区NPO・ボランティアぶらざ(月曜、祝日休館)
☎ (5390) 1771
FAX (5390) 1778
EM plaza@kitaku-vplaza.tokyo.jp

◆王子カルチャーロード・ギャラリー利用抽選

対 ①区内在住、在勤、在学のアマチュア主体美術・芸術団体 ②区内在園、在学の児童生徒
申 はがきに必要事項を記入のうえ、6月17日(金)(必着)まで
※詳しくはホームページをご覧ください。
問 北区文化振興財団 ☎ (5390) 1223
HP <https://www.kitabunka.or.jp/>

◆行政書士会無料相談会

後援 北区
日 6月7日(火) 午後1時15分~4時15分
場 区役所第一庁舎1階ロビー
内 遺言・相続・遺産分割協議書、不動産・近隣問題、内容証明、事業・許認可、外国人在留許可など身近な法務相談に応じます。
申 原則、電話申込(当日の会場受付可)
問 先 東京都行政書士会北支部
☎ (5963) 7437

◆木造住宅、ブロック塀耐震診断、がけ・擁壁改修無料相談会

後援 北区
対 区内に木造住宅、ブロック塀、がけ・擁壁をお持ちの方
日 6月8日(水) 午後2時~4時
場 区役所第一庁舎1階ロビー
申 当日、直接会場へ
問 北区建築設計事務所協会(坂爪建築事務所内) 坂爪
☎ (3910) 7758

募集

◆北区政策提案協働事業の募集

地域のさまざまな課題をNPOやボランティア団体などと区が協働して解決していくための事業提案を募集します。
[事業経費] 300万円を上限に負担(最長3年間合計650万円まで)
[申込・審査] 政策提案協働事業申請書(北区ホームページからダウンロードできます)に所定の書類を添えて、直接窓口で申込。書類審査、公開審査などを経て、対象事業を決定します。
[募集期間] 7月1日(金)~29日(金)
※詳しくは、「北区政策提案協働事業募集要項」をご覧ください。要項は5月27日(金)から地域振興課(北とびあ10階)、各地域振興室、北区NPO・ボランティアぶらざ(北とびあ4階)で配布します。北区ホームページからもご覧になれます。
問 先 地域振興課地域振興係 北区政策提案協働事業募集担当
☎ (5390) 0093

◆友愛ホームサービス「サポートスタッフ」募集説明会

地域の高齢者の方などを対象に日常生活の簡単なお手伝いをする住民参加型の有償福祉サービスです。
対 18歳以上の方(高校生を除く)
[活動内容] 家事援助、外出・通院の付き添いの支援など **[活動報酬]** 1時間900円
日 ①6月22日(水) 午後2時~3時 ②23日(木) 午後2時~3時 ③28日(火) 午前10時~11時 ※全日同一内容
場 ①岸町ふれあい館第1集会室(岸町1-6-17) ②豊島ふれあい館2階第1ホールB(北区豊島3-27-22) ③赤羽会館第7集会室(赤羽南1-13-1) 定 各10名(申込順) 申 6月1日(水)から各回前日までに電話申込 ※書類選考、養成研修(有料)あり
問 先 北区社会福祉協議会 友愛ホームサービス ☎ (3907) 9492

募集

◆区営住宅(あき家)の入居者募集

対 次の①～⑤のすべてに該当する方
 ①申込者本人が区内に居住する成年者(18歳未満の既婚者及び入居手続きのときまでに入籍できる婚姻予定者を含む)で、そのことが住民票の写しで証明できる〔外国人は「永住者(特別永住者を含む)及びその配偶者等」「定住者」「日本人の配偶者等」または在留実績が継続して1年以上ある〕
 ②同居親族がいる(外国人の同居親族は在留資格を有しており、そのことが住民票の写しで証明できる)
 ③所得(同居親族に所得がある場合は合算)が定められた基準内である
 ④住宅に困っている
 ⑤申込者(同居親族を含む)が暴力団員ではない
 ※北区パートナーシップ宣誓制度を利用し、パートナーシップ宣誓書受領証の交付を受けた方も申し込みできます。
 ※単身者向けの募集はありません。
【募集戸数】7戸
 ※募集は区営住宅全体として行いますので、団地を指定して申し込むことはできません。
【申込書・募集案内の配布期間・場所】
 6月1日(水)～8日(水)に区営住宅受付担当(区役所第二庁舎2階8番)、区民事務所及び地域振興室で配布
 ※区民事務所及び地域振興室は配布部数に限りがあります。
【申】郵送または持参で、6月13日(月)(必着)まで ※5月の都営住宅募集に申し込みをした方、また、6月に実施する都営住宅地元割当に申し込む方も申込できます。
【問先】〒114-8508(住所不要)住宅課区営住宅受付担当 ☎(3908)1523

◆都営住宅地元割当(単身者及び家族向け)入居者募集

【募集内容】
 ①単身者向け住宅 ②家族向け住宅
 滝野川二丁目ほか(8戸) ※入居資格など詳しくは募集案内をご確認ください。
【申込書・募集案内の配布期間・場所】
 6月1日(水)～8日(水)に区営住宅受付担当(区役所第二庁舎2階8番)、区民事務所及び地域振興室で配布
 ※区民事務所及び地域振興室は配布部数に限りがあります。
【申】郵送または持参で、6月13日(月)(必着)まで ※5月の都営住宅募集に申し込みした方も申し込みできます。
【問先】〒114-8508(住所不要)住宅課区営住宅受付担当 ☎(3908)1523

◆夏季ごみ収集作業員(会計年度任用職員)募集

対 18歳以上の方(高校生不可)
【勤務内容】屋外の集積所でごみを清掃車に積み込む作業
【勤務期間】7月～9月
【勤務日数】4週で16日以内
【勤務時間】午前7時40分～午後4時25分
【賃金】日給1万145円(交通費別途支給)
【申】6月9日(木)から11日(土)までに、電話連絡後、履歴書を持参で申込
 詳しくは北区ホームページをご覧ください。
【問先】北区清掃事務所(北区豊島8-4-3) ☎(3913)3141



詳しくはこちら

◆北とぴあ演劇祭・関連ワークショップ「北区・演技塾」参加者募集

対 中学生以上の方 **日** 7月28日(木)、8月3日(水)・17日(水)・25日(木)・31日(水)・9月5日(月)・7日(水)・14日(水)・16日(金)・17日(土) 計10回(発表公演・前日リハーサル含む) 午後7時～9時30分(予定)
場 北とぴあ内 **内** プロの劇作家・演出家の指導のもと演劇を学び、北とぴあ演劇祭での発表公演を目指します。初心者歓迎。
師 演出家 渡辺和徳氏
定 20名(抽選。応募多数の場合は、初参加者で北区民優先) **費** 8,000円(区内在住、在勤、在学の方4,000円) **【申】** 7月14日(木)までに、電話またはホームページで申込
【問先】 北区文化振興財団北とぴあ演劇祭担当 ☎(5390)1221
HP <https://www.hokutopiaengekisai.com/>

講座・催し

◆北区飛鳥山博物館講座「助一郎日記を読むーお富士さんの変遷と明治44年の富士登山ー」

日 6月26日(日) 午後1時30分～3時
内 十条に生まれ育った高木助一郎の日記を読みながら十条富士塚での祭礼「お富士さん」や富士登山の様子を解説します。
師 同館学芸員 **定** 50名(抽選)
【申】 往復はがき(記入例参照)または電子申請で、6月16日(木)(必着)まで
 ※電子申請は午後4時まで
【問場先】 〒114-0002 王子1-1-3飛鳥山公園内 北区飛鳥山博物館(月曜休館) **【申】** 申請はこちら ☎(3916)1133



申請はこちら

◆古民家工作教室「クラフトひもで作るカゴ」

対 区内在住、在勤、在学の18歳以上の方
日 6月28日(火) 午前10時～午後1時
定 10名(抽選) **費** 1名100円
【申】 往復はがき(記入例参照。全員(2名まで)の住所、氏名(ふりがな)、年齢、電話番号も記入)で、6月17日(金)(必着)まで
【問場先】 〒115-0055 赤羽西5-2-34 赤羽自然観察公園内 北区ふるさと農家体験館 ☎(5993)8361

◆北区創業支援施設ネスト赤羽勉強会「税務会計(基礎編)」

対 区内事業主または起業をお考えの方
日 6月29日(水) 午後2時～4時
内 何がどう違うのか?(法人税と財務会計)
師 ネスト赤羽相談員 石井克美氏
定 12名(申込順) **【申】** 6月1日(水)からEメール、ファクス(記入例参照)または電話で申込
 ※ネスト赤羽では6月15日(水)午後2時～4時に融資に関する個別相談会を開催(予約制)。詳しくはお問い合わせください。
【問場先】 ネスト赤羽(赤羽1-59-9) ☎(3598)0571 FAX(3901)7789
HP <https://www.nest-akabane.com/>
EM info@nest-akabane.com

◆古民家年中行事「浮間の七夕飾り～マコモで七夕馬を作ります～」

対 区内在住、在勤、在学の小学生以上の方(小学3年生以下は要送迎) **日** 7月3日(日) 午前10時～午後0時30分 **内** イネ科の「マコモ」を使って、かつて荒川流域で作られていた七夕馬を作ります。 ※6月26日(日)まで体験館に短冊を用意しています。願い事を書いて所定の箱に入れていただければ大竹

に飾りつけます。 **定** 15名(抽選)
【申】 往復はがき(記入例参照。全員(2名まで)の住所、氏名(ふりがな)、年齢(学生は学年)、電話番号も記入)で、6月23日(木)(必着)まで
【問場先】 〒115-0055 赤羽西5-2-34 赤羽自然観察公園内 北区ふるさと農家体験館 ☎(5993)8361

◆第144期北区区民大学「北区の戦争遺跡を歩く」

対 区内在住、在勤、在学で全回参加できる方
日場内 下表のとおり

回	日時	会場	テーマ
1	7月1日(金) 午後2時～4時	北とぴあ7階 第1研修室	北区の歴史と戦争遺跡
2	7月8日(金) 午後2時～4時	【集合】 北区立中央図書館 玄関前	北区の戦争遺跡を歩く(フィールドワーク)
3	7月15日(金) 午後2時～4時	北とぴあ14階 カナリアホール	赤レンガ図書館(旧東京砲兵工廠銃包製造所煉瓦建造物)の保存
4	7月22日(金) 午後2時～4時		戦争遺跡が語るもの

師 國學院大学講師 黒川徳男氏ほか
定 30名(抽選) **費** 50円(保険料)
【申】 往復はがき(記入例参照。Eメールアドレスがある場合はアドレスも記入)または北区ホームページ(申込から3営業日以内に受付完了メールを送付します)で、6月15日(水)(必着)まで
 ※手話通訳をご希望される方は、その旨をご記入ください。
【問先】 〒114-8546(住所不要)生涯学習・学校地域連携課 ☎(3908)9323 詳しくはこちら



詳しくはこちら

◆第1回 環境学習支援者講習

対 区内在住、在勤、在学の方
日 6月26日(日) 午後1時～3時
場 みどり環境の情報館(エコベルデ)(北区豊島5-6-1)
内 環境教育の担い手となるために、区内で活躍している「水辺の会」の活動から環境ボランティア活動について学びます。全5回の講座参加で、修了証を授与します。
師 北区水辺の会 **定** 10名(申込順)
【申】 6月22日(水)までに、Eメール(記入例参照)または電話で申込
【問先】 東京都北区環境教育を進める会 丁 祐介 ☎080(5654)1680
EM godetia07moon@gmail.com

◆草木染講座

対 区内在住、在勤の方(親子歓迎) **日** 6月26日(日) 午前10時～正午 **場** みどり環境の情報館(エコベルデ)(北区豊島5-6-1) **内** よもぎを使った草木染講座です。
師 染色家 小池啓子氏 **定** 30名(申込順)
費 材料費300円～1,500円(ハンカチ、ストールなどの材料費(綿手ぬぐい、大布持込も可)) **【申】** 6月1日(水)からEメール(記入例参照)または電話で申込
【問先】 東京都北区環境教育を進める会 広報 渡辺 ☎090(7262)7723
EM nabecyanmiko@yahoo.co.jp

◆北区環境大学 家族で体験学習!「自然と人との関わり」

対 区内在住の4歳～就学前のお子さんとお保護者(2名1組) ※兄弟姉妹の同席不可
日 7月3日(日) ①午前9時30分～10時30分 ②午前11時～正午 ※①②同一内容
場 東京家政大学(板橋区加賀1-18-1)

内 量を題材に、自然と人との関わりや持続可能な社会づくりについて学びます。
師 八巻豊工業代表、東京家政大学環境教育学科教員など **【協力】**(有)八巻豊工業
定 各16組(抽選) **【申】** 6月22日(水)までにEメール(記入例参照。①②の別と希望順位、全員の氏名・ふりがなも記入)で申込
【問先】 東京家政大学環境教育学科 宮本研究室
EM kouza-kitaku@tokyo-kasei.ac.jp

◆滝野川文化センター区民講座

①たきまるミーティング「地域で楽しむ交流会!」～みんなで籐編みのふた付き丸かごをつくらう～
対 区内在住、在勤、在学の方
日 7月1日～15日 毎週金曜 計3回 午後1時30分～3時30分
師 関口洋子氏 **【協力】** 滝野川藤美会
定 15名(抽選) **費** 1,530円程度(教材費・保険料) **【申】** はがき、ファクス(記入例参照)、電話または直接窓口で、6月16日(木)(必着)まで
②パソコンスキルを磨こう!Wordで長文作成&Excelで関数いろいろ～中級編～
対 区内在住、在勤で、仕事でWordやExcelを使用しているおおむね50歳代までの方
日 7月6日～8月10日 毎週水曜 計6回 午後7時～8時45分
師 大人の小学校代表 山城純子氏
定 12名(抽選)
費 1,500円程度(テキスト代)
【申】 往復はがき(記入例参照)で、6月18日(土)(必着)まで
【以下、①②共通】
【問場先】 〒114-0024 西ヶ原1-23-3 滝野川文化センター(月曜、祝日休館) ☎(5394)1230 FAX(5394)1231

◆中央公園文化センター区民講座「世界遺産の魅力!～『ハ・ロン湾』及び東南アジアの自然遺産～」

対 区内在住、在勤、在学の方(「世界遺産の魅力!」に初めて申込みされる方優先)
日 7月7日(木) 午前10時30分～正午
内 魅力たっぷりな東南アジアの自然遺産について楽しく学びます。
師 NPO法人世界遺産アカデミー認定講師 岩本潔明氏 **定** 20名(抽選)
【申】 往復はがき(記入例参照)で、6月29日(水)(必着)まで
【問場先】 〒114-0033 十条台1-2-1 中央公園文化センター(月曜、祝日休館) ☎(3907)5661

◆星美学園短期大学保育・教育特別セミナー「そうだったのか!基本から最新知見までまるごとわかる自閉スペクトラム症の支援」

後援 北区教育委員会
日場 7月30日(土) 午前10時30分～午後4時10分 双方向オンライン形式(Zoom使用)
 ※詳しくは、ホームページをご覧ください。
定 各50名(申込順)
費 各2,500円(全3講義に同時申込の場合は5,000円)
【申】 6月27日(月)までに、申込フォームで申込
【問先】 〒115-8524 赤羽台4-2-14 星美学園短期大学公開講座センター ☎(3906)0056
HP <https://www.c.seibi.ac.jp/el/>



詳しくはこちら

◆現代の寺子屋楽しい北区雑学大学

後援 北区文化振興財団

日6月18日(土) 午後2時~4時
場王子小学校王子ホール
内最後まで納得できる生き方の準備
師日本銀行金融広報アドバイザー 内田厚子氏
定40名(先着順)
申当日、直接会場へ
問北区明るい社会づくりの会 佐藤
(3905)8056

◆駿台天文講座(ハイブリット講演会「対面・オンライン」)「初期宇宙の観測的研究」

後援 北区教育委員会

対区内在住、在勤、在学の方
日6月18日(土) 午後5時~6時
師東京大学教授 柏川伸成氏
定対面...10名(抽選)
オンライン...30名(申込順)
申対面...往復はがき(記入例参照)で、6月13日(月)(必着)まで
オンライン...6月15日(水)までに、ホームページまたは申込フォーム(https://forms.gle/VAKZBC57WYWhPcQ4A)から申込
問場先〒114-0002 王子6-1-10 駿台学園中学高等学校天文台 布施・篠原
(3913)5735
HPhttp://www.sundaigakuen.ac.jp

◆北区ワンコイン市

日6月18日(土) 場下表のとおり
内魅力的なワンコイン(100円、500円)の商品を用意して開催します。
※開催時間は各商店街で異なります。

Table with 2 columns: 商店街名, 所在地. Includes entries like 霜降銀座栄会, 滝野川七商会, etc.

※滝野川七商会...御代の台仲通り商店会、滝野川八幡通り商店会、宮元商店会、滝野川さくら通り商栄会、滝野川銀座商店会、さつね塚商店会、滝野川市場通り商店街振興組合
問北区商店街連合会 (5390)1200
産業振興課商工係 (5390)1235

◆第22回北区民オーケストラメンバーによる室内楽コンサート(入場無料)

共催 北区文化振興財団

第1部はファミリー向け、第2部は大人向けのコンサートです。
対内第1部...シンコペイテッド・クロック、楽器紹介ほか ※年齢制限なし
第2部...弦楽合奏「プッチーニパラフレーズ」ほか ※未就学児不可
日6月19日(日) 午後2時開演(1時30分開場) ※第2部は3時10分開演予定
場滝野川会館大ホール(西ヶ原1-23-3)
内500名(先着順)
申当日、直接会場へ
※車イス席希望の方は6月17日(金)までに北区文化振興財団へ電話申込
問北区民オーケストラ 中野
(090)1421)5455
(月~金曜 午前10時~午後4時)
[車イス席の申込]北区文化振興財団
(5390)1221
(月~金曜 午前9時~午後5時)

スポーツ

◆夏季屋外プールを開設します

日7月8日(金)~8月31日(水) 午前9時~午後6時
場王子プール(王子3-24-1王子三丁目児童遊園内)・谷端プール(滝野川7-42-1南谷端公園内)・桐ヶ丘プール(桐ヶ丘1-8-1桐ヶ丘中央公園内)
費一般200円、おむつの取れた3歳以上から中学生及び65歳以上及び障害者手帳をお持ちの方100円(いずれも2時間以内)
※各プールには幼児用プールが併設されており、おむつの取れた3歳以上の幼児が利用できます。 ※幼児及び小学校低学年(1・2年生)が利用する場合は、必ず保護者の同伴、入水が必要です。 ※プールサイドでの見学不可
●王子・谷端プールの夜間団体利用
日7月8日(金)~8月31日(水)(王子プールは7月14日・21日・28日、8月4日・11日・18日を除く) 午後6時30分~8時30分(着替の時間なども含む) 費4,620円
申6月24日(金)午後6時30分から、パノラマプール十条台の2階で抽選会を行います。
※区内の団体に限り。抽選会には1団体で1名のみ参加可(身分証明書が必要)。
=以下、共通=
※天候等により、やむを得ず中止となる場合があります。
問先パノラマプール十条台管理事務所(中十条1-5-6)
(5993)8337

◆元気ぶらざの健康運動教室

対区内在住、在勤、在学、在園の方
日7月4日(月)~9月2日(金) ※詳しくはホームページをご覧ください。
申往復はがき(記入例参照。性別、希望教室名、曜日、時間も記入)で、6月12日(日)(必着)まで
問場先〒115-0042 志茂1-2-22 元気ぶらざ
(5249)2214
HPhttps://genkiplaza.tokyo.jp/



詳しくはこちら

◆ダブルステニス親睦会

対テニスのゲーム経験者またはゲーム上達希望者
日6月15日(水) 午前10時~午後2時
場浮間舟渡庭球場(浮間4-27-1)
内参加者のレベルに応じてペアを組み、ダブルスのゲームを行います。ダブルスに必要な戦術的指導もあります。
師三五淳一氏
定16名(申込順) ※申込人数が6名以下の場合中止
費2,500円
申6月12日(日)午後7時までに電話または直接窓口で申込
問先赤羽スポーツの森公園競技場管理事務所(赤羽西5-2-27) (5948)9281
HPhttps://www.akabane-sports.com/

◆北区体育協会スポーツ教室

日7月4日(月)~10月14日(金)
[教室名]①バドミントン ②卓球 ③ボクサ&キック(女性) ④シニアシェイプビクス王子 ⑤シニアシェイプビクス赤羽 ⑥ヴォイストレーニング滝野川 ⑦ヴォイストレーニング赤羽
※詳しくはホームページをご覧ください。
申往復はがき(記入例参照。緊急連絡先も記入)またはホームページで、6月10日(金)(必着)まで
問先〒114-0024 西ヶ原2-1-6滝野川体育館内 北区体育協会
(3940)1848
HPhttps://kitacity-taikyo.jp/



申込はこちら

◆ネイチャーウォーキング 花咲じいさんの南沢アジサイ山を訪ねて

対小学生以上(小・中学生は保護者同伴)
日6月18日(土) 午前10時~午後3時(予定)
場JR五日市線武蔵五日市駅集合・武蔵五日市解散
師そよご倶楽部 須藤正男氏ほか
定40名(抽選) 費高校生以上2,000円、小・中学生1,000円
申ホームページまたは往復はがき(記入例参照。緊急連絡先も記入)で、6月6日(月)(必着)まで
問先〒114-0024 西ヶ原2-1-6滝野川体育館内 北区体育協会
(3940)1848
HPhttps://kitacity-taikyo.jp/

◆シニアスポーツ振興事業 北区シニアオープンバドミントン選手権大会

主催 東京都・東京都体育協会・北区体育協会
対大会当日満60歳以上の方
日7月17日(日) 午前9時から
場赤羽体育館(志茂3-46-16)
※詳しくはホームページをご覧ください。
問北区バドミントン協会 伏間
(090)1314)4957
HPhttp://tokyo-kitaku-badminton.net/

◆大人の遠足、都立野川公園を歩こう! ~ノルディックウォーキング体験会~

後援 北区

対区内在住、在勤の方
日6月18日(土) 午前9時30分~正午
※雨天中止
場都立野川公園サービスセンター(三鷹市大沢6-4-1)前集合
内都立野川公園内をノルディックウォーキングで散策します。
師日本ノルディックウォーキング協会公認インストラクター
定20名(申込順)
費1,000円 ※ポール貸し出しあり(無料)
申6月6日(月)午前10時から電話またはEメール(記入例参照)で申込
問先NPO法人れっど★しゃっふる 村上
(080)1338)0297
HPhttp://www.red-s.net/
EMmurakami@red-s.net

◆北区テニス大会

①北区民選手権テニス団体戦
後援 北区体育協会
日7月17日(日) ※予備日8月14日(日)
定12チーム(抽選) 費1万6,000円
申往復はがき(記入例参照。チーム名、代表者名、全員の氏名も記入)で、6月20日(月)(必着)まで
②区民体育大会テニスダブルス大会
主催 北区・北区体育協会
日8月21日(日) ...一般男子及び年齢別女子45歳以上
8月28日(日) ...一般女子及び年齢別男子45歳以上
9月11日(日) ...年齢別男女55歳以上及び男子65歳以上 ※予備日9月18日(日)
費2,500円
申往復はがき(記入例参照。希望種目、所属があればクラブ名、年齢別の方は生年月日も記入)で、6月20日(月)(必着)まで
=以下、①②共通=
対区内在住、在勤の方(学生を除く)
場桐ヶ丘体育館テニスコート(赤羽台3-17-57)
問先〒174-0041 板橋区舟渡1-13-10-1303 北区テニス連盟 鈴木
(090)1461)7981
※詳しくはホームページをご覧ください。
HPhttp://kitakutennisfed.blog.fc2.com/

◆初心者初級水泳教室

後援 北区体育協会

対区内在住、在勤で、20歳~70歳までの医師から運動制限をされていない方
日6月8日~29日 毎週水曜 計4回 午前11時~午後0時30分
場パノラマプール十条台(中十条1-5-6)
師日本水泳連盟公認指導員
定15名(申込順)
費3,000円(傷害保険料含む)
申6月7日(火)までに電話申込
問先北区水泳連盟 理事長 黒田
(090)1439)8275 (午後8時まで)

◆合気道初心者講習会

後援 北区体育協会

対区内在住、在勤、在学中で中学生以上の方
日6月2日~30日(6月20日を除く) 毎週月・木曜 計8回 午後7時15分~8時45分
場滝野川体育館第二武道場(西ヶ原2-1-6)
費初回参加無料 2回目から2,000円(傷害保険料含む)
問北区合気道連盟
先ホームページから申込
HPhttps://kitaku-aikido.1web.jp/

◆球技が好きな子も苦手な子も集まれ「バルシューレ」無料体験会

主催 NPO法人れっど★しゃっふる
後援 北区

対区内在住、在学の小学生
日①7月1日(金) ②8日(金) いずれも午後7時~7時45分
場赤羽岩淵中学校武道場
内子どもたちが楽しめるボールを使ったゲーム形式の運動教室
師バルシューレC級指導員
定各16名(抽選)
申6月10日(金)までに、Eメール(記入例参照、参加希望回の別も記入)で申込
問先NPO法人れっど★しゃっふる 村上
(080)1338)0297
EMmurakami@red-s.net

健康いきいき情報

◆STOP!AIDS HIV検査(匿名・無料)を受けましょう!

6月はHIV相談月間です
都に報告された感染者・患者の推定感染経路の約9割が性的交渉によるものです。感染したことを早い時期に知り、健康管理と早期治療を行うことでエイズの発症を遅らせることができます。心配なことがあれば、まず血液検査や相談を受けてみましょう。
●HIV[即日検査]
日6月13日(月)・27日(月) いずれも午後1時~1時45分
※採血後2時間程度で対面にて結果を説明します(当日中に判定ができない場合があります)。27日(月)は梅毒検査も実施します。
申事前に電話予約
[予約専用電話番号]
(080)3519)2766
問場北区保健所保健予防課結核感染症係(東十条2-7-3)
(3919)3102

健康いき情報

◆肝炎ウイルス検診(医療機関委託)

対区内在住の20歳以上で、過去に検診を受診したことがない方

申電話申込
※申込者には後日受診票と指定医療機関一覧を送付します。申込から1カ月以内に受診してください。

問先北区保健所保健予防課結核感染症係
☎(3919)3102

◆歯周病検診・口腔機能維持向上健診

今年度から対象に30歳・35歳を追加して実施します。

対区内在住の30歳・35歳・40歳・45歳・50歳・55歳・60歳・65歳・70歳・75歳・77歳・79歳・80歳・81歳・83歳・85歳の方(令和5年3月31日現在) ※75歳以上の方には口腔機能検査(咀嚼・飲み込み・口腔乾燥)も行います。

日6月1日(水)～令和5年1月31日(火)
※医療機関の休診日を除く

場「歯周病検診会場」及び「口腔機能維持向上健診会場」のポスターを掲示している区内実施医療機関

※対象の方には、受診券を郵送しました。4月22日以降に転入された方、または受診券が届いていない方はお問い合わせください。

問健診コールセンター
☎(3908)9034
健康推進課健康係
☎(3908)9016

長生きするなら 北区が一番



介護予防で元気はつつつサロン「夏前に知っておこう、マイボディ!」

対十条台2丁目、上十条2～5丁目、十条中原1～4丁目に住居の65歳以上で、要支援、要介護の認定を受けていない方

日6月29日(水) 午後2時～3時
場十条高齢者あしんセンター(上十条3-1-25帝京大学4号館1階)

内北区介護予防リーダーの会による介護予防検診「おたっしや21」を行います。

定15名(申込順)
申6月2日(木)午前10時から電話申込
問先十条高齢者あしんセンター
☎(5948)9981

きらりあ北就労フェア

対区内在住、在勤で、求職中の50歳以上の方

日6月23日(木) 午後2時～5時
内各参加企業による企業説明会と個別就労相談会(参加企業についてはお問い合わせください) 定15名(申込順)

申Eメール(記入例参照)、電話または直接窓口で申込
問場先いきがい活動センターきらりあ北(王子5-2-5-101)
☎(5390)2220
EMkitaku-ikigai@foryou.or.jp

長生きするなら北区が一番

子育てするなら北区が一番

このマークは主に乳幼児を対象とした催しです

赤羽文化センター区民講座「10歳までにこれだけは伝えておこう～子どもの心と体を守るために～」

対区内在住、在勤、在学の子育て中の保護者、テーマに関心のある方

日7月2日(土) 午前10時30分～正午
内子どもの年齢・発達段階に合わせた家庭での性教育を学びます。 師産婦人科医 高橋幸子氏 定①会場20名 ②オンライン

視聴(ZOOM)10名(いずれも抽選)

申①はがき、ファクスまたは窓口 ②Eメール(いずれも記入例参照。講師への質問も記入)で、6月20日(月)(必着)まで

問場先〒115-0055 赤羽西1-6-1-301 赤羽文化センター
☎(3906)3911 FAX(3906)3915
EMakabunkouza@kita-bunka.com

ぱくぱく子どもごはん講習会(個別相談会)

離乳食から幼児食へのステップアップ方法を一人ひとりに合わせてアドバイスします。

対区内在住で、令和3年2月～8月生まれのお子さんの保護者(保育なし)

日7月1日(金) 午前10時～午後2時45分
定18名(申込順)

消費者講座「シニア向けスマートフォン教室(Android)」

スマホを持っていない方、初心者の方へわかりやすく使い方を教えます。講座中は1人1台スマホを貸し出します。

対区内在住、在勤、在学で、年齢がおおむね70歳までのスマホ初心者の方

日7月7日(木) 午後2時30分～4時30分
場北とびあ14階スカイホール

師KDDI®認定講師
定20名(抽選)
申往復はがき、Eメール(記入例参照)またはホームページで、6月24日(金)(必着)まで

問先〒114-8503
(住所不要)消費生活センター「スマホ教室」係
☎(5390)1239
EMshouhi@city.kita.lg.jp 詳しくはこちら

家族介護者教室「日常生活をあきらめない福祉用具」

対区内在住の方

日6月14日(火) 午前10時30分～11時30分
場志茂ふれあい館(志茂1-34-17)

内杖や歩行器などの福祉用具の活用例の紹介と体験

師アサヒサンクリーン福祉用具専門相談員 鈴木翔也氏

定15名(申込順)
申6月1日(水)10時から電話受付
問先みずべの苑高齢者あしんセンター
☎(5941)6722

申6月6日(月)午前9時から電話申込
問場先健康推進課滝野川健康支援センター(西ヶ原1-19-12) ☎(3915)0184 詳しくはこちら



歯っぴいファミリー講習会～きれいな歯並びのための歯医者さんチェック～

お子さんのお口について心配なことなどを相談できる講習会です。

お子さんにあてはまる項目はありますか。チェックしてみましょう。

- 歯並びがきれいになってほしい。
□いつもお口をポカッと開けている。
□口呼吸をされていて唇が乾燥している。
□下唇を吸うクセがある。
□昼間も指しゃぶりをしている。
□食べる時にクチャクチャ音がする。
□食べこぼしが多い。

対区内在住の3歳11カ月までのお子さん

と保護者
日6月30日(木) ①午後1時から ②2時15分から(60分程度)

内「歯科医師による歯並び相談」「楽しく遊んでお口を鍛えるコーナー」「噛む力を育てる食事のポイントコーナー」

師北歯科医師会歯科医師
定各12組(計24組。申込順)
申6月6日(月)午前9時から電話申込
問場先健康推進課赤羽健康支援センター(赤羽南1-13-1) ☎(3903)6481

子育て支援講演会「子どもと良い関係を作るペアレントトレーニング」

対区内在住で、4歳～小学4年生のお子さんの保護者

日7月13日(水) 午前10時～11時30分
場北とびあ7階第2研修室

内お子さんの行動に困ってしまうことはありませんか。より良い親子関係を育てるためにはどうすればよいか、一緒に学びましょう。

師臨床心理士 田崎美佐子氏
定40名(申込順) ※保育あり(先着10名。就学前まで) 申6月8日(水)から電話申込(午前9時～午後5時)

問先児童発達支援センター
☎(3913)8841

そらまめ相談室 ひとり親家庭(離婚前含む)の就労支援講習会

主催 北区教育委員会

対区内在住で、ひとり親家庭の保護者(離婚前の方も対象)

日6月18日(土) ①午前10時30分～午後0時30分、午後1時30分～3時30分

②午前9時30分～10時10分、午後0時40分～1時20分、午後3時40分～4時20分、午後4時20分～5時(①、②ともいずれか1回)

場赤羽文化センター第一学習室A(赤羽西1-6-1-301)

内①この一日で就職に向けた準備をします。ひとり親の方もひとり親になる予定の方も、就職について6つのステップに分けて解説します。

②セミナー終了後、会場内でそらまめ相談室の相談員による出張相談を行います。

※事前予約制(1枠40分)



定①各回10名 ②各回1名(いずれも申込順)
申6月17日(金)までに、ホームページまたは電話で申込
問先そらまめ相談室 ☎(3908)1363
HPhttps://kitaku-hitorioya.jp/

北区少年野球大会

共催 北区軟式野球連盟・北区少年野球連盟

対区内在住、在学の方で編成するチーム

- ①Aクラス…中学生
②Bクラス…小学5・6年生
③Cクラス…小学3・4年生

日7月10日(日)・17日(日)・18日(祝)・23日(土)・24日(日)

場新荒川大橋野球場(赤羽3-29先)

申6月1日(水)から8日(水)までに、申込用紙[スポーツ推進課(北とびあ10階)にあります。北区ホームページからもダウンロードできます]を郵送、ファクスまたは持参で申込 ※主将会議は開催しません。6月17日(金)にスポーツ推進課で抽選します。

【開会式】7月10日(日)午前8時30分から
場新荒川大橋野球場(赤羽3-29先)

=以下、共通=

問先〒114-8503(住所不要)スポーツ推進課スポーツ支援係
☎(5390)1135 FAX(5390)1137

お産準備講座

後援 北区

対区内在住の妊婦(パートナーの同伴可)

日7月2日(土) 午前10時～11時20分(9時30分受付開始)

場赤羽会館3階第1和室(赤羽南1-13-1)

内お産の時の過ごし方、リラックス妊婦体操など

【持ち物】母子健康手帳、バスタオル、飲み物 ※運動しやすい服装でお越しください。

師助産師 定10名(申込順)
費大人1人につき550円(当日支払)

申6月1日(水)から20日(月)までに、Eメール(件名に「お産準備講座参加希望」、本文に参加者氏名を記入)またはTwitter北区助産師会@kitakumidwifeの申込フォームで申込

問先(公社)東京都助産師会北地区分会 筏井
☎080(5064)6003
EMkita.ku.midwife@gmail.com

駿台ジュニア天文教室(対面とオンライン)

「すばる望遠鏡が発見する宇宙」

後援 北区教育委員会

対区内在住、在勤、在学の小学3年生～6年生と保護者及び中学生

日6月18日(土) 午後3時～4時
師一橋大学名誉教授 中嶋浩一氏

定対面…10名(抽選)
オンライン…20名(申込順)

申対面…往復はがき(記入例参照)で、6月13日(月)(必着)まで

オンライン…6月15日(水)までに、ホームページまたは申込フォーム(https://forms.gle/9sfdirtwZiZzAqx6)で申込

問場先〒114-0002 王子6-1-10 駿台学園中学高等学校天文台 布施・篠原

☎(3913)5735
HPhttp://www.sundaigakuen.ac.jp

住めば、北東区



世帯と人口 (令和4年5月1日現在) 前月比
世帯数 200,808 944増
総人口 352,255 865増
年齢別人口* 14歳以下... 36,710 (10.4%)
15歳～64歳... 229,398 (65.1%)
65歳以上... 86,147 (24.5%)
*外国人人口を含む

日本人人口 330,270 177増
男 163,896 95増
女 166,374 82増
外国人人口 21,985 688増
男 11,000 405増
女 10,985 283増