

NO.1755  
毎月1日・10日・20日発行

6 / 20

令和5年(2023年)

# 北区ニュース

主な内容

- 熱中症予防のメール配信サービス…3面
- 夏休みわくわくミュージアム☆2023…  
……………6・7面
- 情報の泉……………9～11面
- トップアスリートのまち・北区…11面
- 平和祈念週間……………12面

## 町会・自治会に入りませんか？

～みんなで作る、つながる未来～



詳しくは2面へ

# 町会・自治会に入りませんか？

## 町会・自治会とは？

町会・自治会は、地域に住む皆さんによって自主的に組織された団体です。防犯・防災などの自主的な活動を通じて、安全で安心して暮らせるまちづくりを進めています。区内には181の町会・自治会があります(4月1日現在)。

水害や首都直下地震などの災害時の助け合い、一人暮らしの高齢者を支援する見守り・支え合い活動、育児不安を抱える親への支援など、いざという時に頼りになるのは、町会・自治会をはじめとした、ご近所や仲間同士の助け合いです。



## 田端宮元自治会の皆さんに伺いました

### 地域の方と「横のつながり」が増えました



武倉さん

- Q:自治会に入ったきっかけはなんですか？**  
15年前、祖父母のお葬式を自治会の青年部と一緒に手伝ってくれたことをきっかけに入会しました。
- Q:どんな活動をしていますか？**  
青年部長として、お祭りの運営を行っています。
- Q:自治会に入って良かったことは？**  
自治会の活動を通して地域の方と仲良くなることができ、「横のつながり」を持つことができたことです。

### Facebookによる情報発信を行っています

- Q:自治会に入ったきっかけはなんですか？**  
転居してきた年に、自治会主催の餅つき大会に参加したことをきっかけに入会しました。
- Q:どんな活動をしていますか？**  
田端宮元自治会のFacebook運営を担当しています。SNSを通して自治会活動の紹介や、地域の「日常」を発信し、若い世代が自治会を身近に感じてもらえるように活動しています。
- Q:自治会に入って良かったことは？**  
全く知らない土地でしたが、自治会活動を通じて近所にいろいろな知り合いができ、地域のことも知ることができました。自治会は、家族・友人・職場とは違う「新たな居場所」のように感じています。「人生100年時代」の生き方にも適していると思います。



山口さん



田端宮元自治会Facebookはこちら

### イベントが成功したときに達成感があります



谷澤さん

- Q:自治会に入ったきっかけはなんですか？**  
勤めていた会社を退職し家業を継いだ際に、地域の先輩から「一緒に地域に貢献しないか？」と誘っていただいたことをきっかけに入りました。
- Q:どんな活動をしていますか？**  
文化部長として、広報誌の印刷やチラシを掲示板に掲示しています。
- Q:自治会に入って良かったことは？**  
近隣の町会・自治会関係者と知り合いになり、仕事では関われないような幅広い方々と交流することができました。また、自治会のイベントに準備段階から立会い、無事成功した時には達成感があります。

### 一度、自治会イベントを見に来てください!

- Q:田端宮元自治会の活動内容は？**  
月に数回、夜間パトロールをするなど、田端2丁目地域で地元のための活動をしています。また、各種イベントを企画し自治会内での交流を盛んに行っています。
- Q:活動の中で工夫していることはありますか？**  
防災・防犯や環境美化活動などさまざまな活動をしています。特に、年に1回開催する「宮元まつり」では、子ども向けのお店を出店し、子育て世帯の方に自治会活動をアピールする場を設けています。
- Q:自治会に加入していない方へのメッセージを**  
Facebookや地域の掲示板に、自治会のイベントをお知らせしていますので、様子だけでも見に来ていただくと嬉しいです。新しいご縁が見つかると思いますので、ぜひ気軽に参加してみてください。



田端宮元自治会  
吉田会長

## 町会・自治会の主な活動



## 町会・自治会の新たな取り組み

### 【活動のデジタル化】

町会・自治会では、ICT機器の導入、SNSやアプリなどを利用したグループ内での情報共有や情報発信、オンライン会議等のコミュニティ活動のデジタル化に取り組んでいます。



昨年度実施したオンライン講演会の様子



動画の視聴はこちら

### 【公式LINEで情報発信】

北区町会自治会連合会の公式LINEアカウントを開設しました。

町会・自治会活動に役立つ情報などを発信していますので、興味のある方はぜひ友だち追加をしてください。



友だち追加はこちら

## 町会・自治会に入るには？

町会・自治会への加入を希望される方は、加入申込書を記入して、お近くの町会・自治会の役員に提出してください。お住まいの町会・自治会が分からない場合は、お近くの地域振興室または地域振興係へお問い合わせください。

北区町会自治会連合会事務局

(地域振興課地域振興係内(北とぴあ10階))

☎(5390)0094

申込書のダウンロードはこちら▶



# 新型コロナウイルスワクチン情報

新型コロナウイルスワクチン  
接種担当課

(以下は令和5年6月12日現在の情報であり、記載の内容は見直される場合があります)

## 接種体制を一部変更します

区の接種体制を、下記のとおり一部変更します。

下記以外は、当面の間、現行の接種体制を継続します。

東京北医療センター	7月以降は接種を一時休止します(再開時はお知らせします)。
花と森の東京病院	7月以降も接種を実施します。 予約不要の接種も行っています。受付時間や接種対象など、詳しくは北区ホームページまたは下記コールセンターでご確認ください。

予約枠に余裕がありますので、接種対象の方は早めの接種をご検討ください。

※令和5年春開始接種は接種対象の方が1人1回受けることができます。

[北区のワクチン接種の予約や接種に関するお問い合わせ]

北区新型コロナウイルスワクチン接種コールセンター

☎0120(801)222

[受付時間] 月～金曜:午前9時～午後7時 土・日曜、祝日:午前9時～午後5時



最新情報は  
北区ホームページへ

## 花\*みどりやすらぎコーナー

### 紫蘇ジュースをつくろう

この時期になるとスーパーや八百屋さんで赤紫蘇が売られているのをよく目にします。紫蘇はその葉の色によって、赤紫蘇と青紫蘇に大別されます。赤紫蘇の赤色の正体は、葉に含まれるシソニンという色素で、このシソニンは酸と反応すると、より赤く発色する性質があります。梅干しを漬けるときに赤紫蘇を加えると梅干しが鮮やかな赤色に染まるのは、このためです。

この色の変化を観察するには、紫蘇ジュース作りもおおすすめです。赤紫蘇の葉を煮出して砂糖を加えた時点では煮汁はまだ暗い赤紫色をしていますが、そこにクエン酸やリンゴ酢などの酸を加えると一瞬にして鮮やかな赤色に変化し、おいしい紫蘇ジュースの出来上がりです。見た目にも爽やかな紫蘇ジュースをぜひ楽しんでみてください。

北区環境大学(東京家政大学)



## 熱中症予防のメール配信サービス

熱中症警戒アラートが発表された場合に、北区メールマガジンで熱中症予防情報を配信します。熱中症を予防して、この夏を気持ちよく乗り切りましょう。

### 登録方法

PC・スマートフォンの場合

HP <https://plus.sugumail.com/usr/kita-city/home>

フィーチャーフォン(ガラケー)の場合

HP <https://m.sugumail.com/m/kita-city/home>

スマートフォン等から登録される場合、電子コードを読み取ってご利用いただくこともできます。

登録画面が表示されたら、メールで登録される場合は「空メールを送信する」、北区公式LINEで登録される場合は「LINEで友達登録する」から手続きをお願いします。

すでに北区公式LINEを友達登録されている場合は、トーク画面下部の「配信情報の登録・変更」をタップしてください。



北区メールマガジンの登録はこちら

### 利用上の条件と注意

- ・ご利用の通信機器の状態や環境などにより、メールが届かない場合があります。
- ・本メールサービスの登録料は無料ですが、受信料(通信料)や通信機器は各自負担となります。
- ・迷惑メール防止の設定をしている方は、設定を解除するか@sg-p.jpからの電子メールが受信できるように設定を行ってください。

[北区メールマガジンサイト]

HP <https://www.city.kita.tokyo.jp/koho/mail/index.html>

[環境省熱中症予防情報サイト]

HP [https://www.wbgt.env.go.jp/sp/wbgt\\_data.php](https://www.wbgt.env.go.jp/sp/wbgt_data.php)

問 [熱中症予防について]

王子健康支援センター ☎(3919)7588

赤羽健康支援センター ☎(3903)6481

滝野川健康支援センター ☎(3915)0184

[北区メールマガジンについて]

防災・危機管理課 ☎(3908)8184



## 北区 渋沢栄一プロジェクト

## 受講生募集

### 「青淵義塾親子講座～渋沢探検隊!～」

対 区内在住、在勤、在学の小学4年生～6年生2名までと保護者(2～3名1組)

日 7月29日(土) 午前10時30分～午後3時30分

場 北とびあ16階1601会議室

内 飛鳥山公園周辺を、ヒントを元に探検しながら、渋沢栄一がどんなことをしてきたのか謎解きします。夏休みの自由研究の一つとしていかがですか。

師 渋沢栄一記念財団職員

定 30組(抽選) 費 1組100円(保険料)

申 往復はがき(記入例参照。メールアドレスがある場合はアドレスも記入。手話通訳希望の方はその旨も記入)または北区ホームページの申請フォームで、7月10日(月)(必着)まで

※北区ホームページで申込の場合、3営業日以内に受付完了メールをお送りします。届かない場合はお問い合わせください。

問 先 ☎114-8546(住所不要)生涯学習・学校地域連携課

☎(3908)9323



詳しくはこちら

## くらしのトラブル注意報

### SNSをきっかけとした消費者トラブルにあわないために

SNSをきっかけとした消費者トラブルが10～20代の若者に増えています。SNS上の広告がきっかけとなるトラブルや、SNS上で知り合った相手からの誘いがきっかけとなるトラブルなどがみられます。

### アドバイス

- ・SNS運営会社の利用規約では、SNSがきっかけでトラブルが発生しても責任を負わないとしていることがほとんどです。SNS上では話の合う知り合いでも、本当に信頼できる相手かは分かりません。お金を支払った途端に相手と連絡が取れなくなることもあり、一度支払ったお金を取り戻すことは困難です。本当に信用できる相手なのか、慎重に判断しましょう。
- ・大幅な値引きや低価格、商品の効果を過剰にうたうSNS上の広告や、「簡単にもうかる」「損はしない」などの投稿やメッセージはうのみにしないようにしましょう。
- ・相手から学生証、運転免許証、健康保険証などの身分証明書の情報を送るように求められるケースもありますが、送ってしまうと後で取り戻すことは難しく、より大きなトラブルに発展することがあります。絶対に送らないようにしましょう。



おかしいなと思ったときは、すぐに北区消費生活センターに相談してください。

問 消費生活センター ☎(5390)1142(相談専用)

月～金曜(祝日、年末年始を除く) 午前9時30分～午後4時

2023年8月12日 開演午後1:30  
於赤羽会館講堂

## 音楽の愉しみSEASON10

オールポップス・コンサート  
マンドリン・マンダラ・リュート・  
ヴィオラ・サクソ・ピアノトリオと  
多彩な楽器をお楽しみに

全席自由  
入場無料  
予約不要

連絡先 adohke@gj9.so-net.ne.jp



まずは  
無料相談

初めての婚活専門  
安心の仲人型相談所

## ぶどうの樹 結婚相談所

お問合わせ、ご来所予約はこちら↓

TEL080-3469-0257

JR十条駅から徒歩3分、東十条駅から徒歩8分

## 雨漏検査!!

難解な雨漏りを即解決

特殊検査液で雨漏り原因をピンポイント説明 壁、天井のしみを  
みつけたらまず、ご一報下さい

修繕費の無駄はカット

見積  
無料

検査・修繕 03-5876-5801

東京都葛飾区立石7-31-7 株式会社サーベイ

この欄は北区の事業ではありません  
お問い合わせは各企業・団体へ

Ikebana Ryuseiha  
自由花・立華・生花

## 明峯いけばな教室 生徒募集

北とびあ教室 西ヶ原教室 体験レッスン有 レッスン日 火・水・土 萩原  
<http://ikebana-meihou.com/> TEL 03-3940-5709



# 北区エネルギー・食料品等 価格高騰支援給付金 コールセンターを開設しました



令和5年度住民税非課税世帯を対象に**1世帯あたり3万円**を給付することに伴い、コールセンターを開設しました。  
 なお、本給付金の**申請書類は6月29日(木)以降順次発送**する予定です。  
 詳しくは、北区ホームページや北区ニュースなどで改めてご案内します。

**コールセンター6月16日金開設**

**【受付時間】**午前9時～午後6時(土・日曜、祝日を除く)  
**問**北区エネルギー・食料品等価格高騰支援給付金コールセンター  
**☎**0120(747)011



詳しくはこちら

## 十条の「お富士さん」

**日**6月30日金、7月1日土 **場**十条富士塚(中十条2-14-18)  
 ※JR東十条駅徒歩3分・JR十条駅徒歩6分

**内**区指定有形民俗文化財「十条富士塚」では富士山の山開きに合わせて大祭が行われます。  
 ※**駐輪場**のスペースに限りがあります。できるだけJRなど公共交通機関をご利用ください。  
**問**北区飛鳥山博物館 ☎(3916)1133

## ワクワク系の店づくり 実践講座



**対**区内経営者及び在勤の方  
**日**場下表のとおり  
**内**ワクワク系の店づくりによって個店の売上アップを目指す実践的な講座です。  
**師**オラクルひと・しくみ研究所代表 小阪裕司氏、肥前利朗氏  
**定**50名(申込多数の場合、初受講の方を優先)  
**申**7月12日(水)までにファクス(記入例参照)または北区ホームページで申込  
**問**産業振興課商工係  
**☎**(5390)1235  
**FAX**(5390)1141



小阪裕司氏



詳しくはこちら

回数	日程	会場
第1回	7月19日(水)	赤羽文化センター第一視聴覚室(赤羽西1-6-301)
第2回	8月30日(水)	赤羽会館大ホール
第3回	10月11日(水)	赤羽文化センター第一視聴覚室
第4回	11月22日(水)	赤羽会館大ホール
第5回	令和6年1月24日(水)	赤羽会館大ホール

**【時間】**午後2時～5時30分

## 7月の健康に関する事業

(予)…予約制

北区保健所 ☎(3919)3101 FAX(3919)5163  
 HIV・梅毒検査予約専用電話 ☎070(2619)1533

区分	対象	実施日	受付時間	結果日
HIV検査(即日検査)(予)	匿名・無料(住所等の要件なし)	10日(月)	午後1時～1時45分	検査当日
HIV検査(即日検査)(予)		24日(月)		
梅毒検査(即日検査)(当日HIV検査を受ける方で希望する方)		24日(月)		
※腸内細菌検査(検便)(赤痢菌・チフス菌・O157など)	区内在住、在勤、在学の方 ※有料	4日(火) 11日(火) 18日(火) 25日(火)	午前9時～午後3時	10日(月)以降 18日(火)以降 24日(月)以降 31日(月)以降

※容器の事前受け取りをおすすめしています。多人数の申込は、事前にお問い合わせください。  
 ◎肝炎検査は、北区から委託を受けた医療機関で実施しています。対象は20歳以上で、北区に在住している方です。検査には北区肝炎ウイルス検診受診票が必要になります。受診票は保健予防課結核感染症係 ☎(3919)3102 に電話で申し込みください。  
 ◎HIV・梅毒検査は新型コロナウイルス感染予防対策として中止となる場合があります。

## 安全・安心 快適コーナー 女性が犯罪被害に遭わないために

暑くなってくると女性に対する犯罪の増加が懸念されます。

### 電車内での痴漢

電車内における痴漢は、通勤通学時に多く発生しています。逃げ場のない奥の方には乗車せず、できれば**女性専用車両**を利用しましょう。



### 夜道での痴漢

夜間は、少し遠回りになっても人通りのある明るい道を選んで歩きましょう。**携帯電話を見ながら歩く**と**周囲への注意力が低下**してしまいます。



### エスカレーターなどでの盗撮

駅や商業施設の上りエスカレーターは盗撮被害に遭う可能性があります。背後で携帯電話を操作している人がいないか、**後方に注意**してください。



### 自転車に乗るときはヘルメットをかぶりましょう

道路交通法が改正され、すべての人が、自転車に乗車する際にヘルメットを着用することが努力義務とされました。警視庁によると自転車事故で死亡した人の約7割が、頭部に致命傷を負っているとのこと。ヘルメットで頭部を守ることが重要です。

### 自転車盗に注意しましょう!

- 盗難にあった半数以上がカギをかけていませんでした。自宅敷地内・駐車場内にかかわらず、また短時間であってもカギをかけましょう。
- 電動アシスト自転車のバッテリー盗難が増えています。自宅駐輪時も室内保管し、出先ではワイヤー錠で二重ロックしましょう。

### 毎月20日は「北区安全・安心の日」!

**問**王子警察署 ☎(3911)0110 赤羽警察署 ☎(3903)0110  
 滝野川警察署 ☎(3940)0110 生活安全担当課 ☎(3908)1121

## 7月のオレンジカフェきたい～な (認知症カフェ)のお知らせ

**内**地域で認知症への理解を広め、支え合いを進める場です。介護やもの忘れなどの相談もできます。

現在、区内29カ所で月1回程度、開催していますので、お気軽にご参加ください。

**日**場**申**お近くの高齢者あんしんセンターへお問い合わせください。

名称	実施日	場所	問い合わせ先
名主の滝オープンカフェ	第4水曜 午後1時30分～2時30分	名主の滝いこいの家(岸町1-15-22)	十条台高齢者あんしんセンター ☎(5948)5630
若年性認知症カフェハーモニー	第1金曜 午前10時～11時	十条台高齢者あんしんセンター(中十条1-2-18 障害者福祉センター内)	十条台高齢者あんしんセンター ☎(5948)5630
カフェ西が丘	第4木曜 午後2時～4時	赤羽文化センター(赤羽西1-6-1パルロードII3階)	西が丘園高齢者あんしんセンター ☎(5924)7715
かすみそうカフェ	第3月曜 午後1時30分～3時30分	滝野川西区民センター6階会議室(滝野川6-21-25)	滝野川西高齢者あんしんセンター ☎(6903)4015

王子健康支援センター ☎(3919)7588 FAX(3919)5163  
 赤羽健康支援センター ☎(3903)6481 FAX(3903)6486  
 滝野川健康支援センター ☎(3915)0184 FAX(3915)0171

区分	会場	実施日	詳しくはこちら
はぴママ学級(予) (出産予定月が令和5年9月～11月の方。4日間とも同一内容)	赤羽	7日(金)・21日(金)	
	滝野川	3日(月)・24日(月)	
リフレッシュタイム(母親対象) ～心の声をつぶやこう～(予)	王子	12日(水)	
	赤羽	27日(木)	
ツインズ・イン・北区(多胎児の会)(予)	赤羽	27日(木)	
	王子	26日(水)	
2歳児歯科健康診査(予)	王子	24日(月)	
	赤羽	14日(金)	
精神保健相談(予)	滝野川	28日(金)	
	王子	13日(木)	
専門医相談(依存症等)(予)	赤羽	20日(木)	
	滝野川	6日(木)	
滝野川	14日(金)		

※相談・予約は各健康支援センターへお問い合わせください。

7月の電話相談	月	水	金
北区医師会 医療電話相談 【時間】午後1時20分～2時50分 ☎(5390)3131	3日	婦人科	5日 内科
	10日	外科	12日 小児科
	17日	休み	19日 泌尿器科
	24日	整形外科	26日 皮膚科
	31日	内科	
			7日 眼科
			14日 耳鼻咽喉科
			21日 内科
			28日 内科

## 国保

### ◆生活習慣病の疑いをお知らせします

特定健康診査(令和4年9月から令和5年1月受診)の結果、高血圧症、糖尿病、脂質異常症、いずれかの病気の疑いがある方へ、医療機関の受診へのご案内をお送りします。

問 国保年金課庶務係 ☎(3908)1193

## 国保・後期高齢者医療制度

### ◆国民健康保険料の納付は口座振替が便利です

口座振替依頼書に必要事項を記入し、口座届出印を押印のうえ、お申し込みください。お申し込みをいただいてから口座振替が開始されるまで、約1~2カ月かかります。お早めにお手続きをお願いします。

問 先 [国民健康保険料] 国保年金課国保資格係(区役所第一庁舎2階23・24番)

口座担当 ☎(3908)1137

[後期高齢者医療保険料] 国保年金課高齢医療係(区役所第一庁舎2階21番)

☎(3908)9069

## 後期高齢者医療制度

### ◆「限度額適用・標準負担額減額認定証(減額認定証)」及び「限度額適用認定証(限度額認定証)」を更新します

※発送は、7月下旬です。

※過去に交付されたことがある方は手続き不要です。

※新規交付を希望する方は、交付要件に該当するかお問い合わせください。

問 国保年金課高齢医療係 ☎(3908)9069

## 国民年金

### ◆国民年金保険料の「免除制度・納付猶予制度」をご利用ください

経済的な理由や退職(失業)により国民年金保険料を納付することが困難な場合には、申請により保険料の納付が免除・猶予となる「免除制度」や「納付猶予制度」、学生の場合には「学生納付特例制度」があります。

問 先 北年金事務所 ☎(3905)1011

国保年金課国民年金係 ☎(3908)1140



免除制度・納付猶予制度



学生納付特例

## 介護

### ●食費、居住費(滞在費)負担額の軽減制度

介護保険施設(地域密着型介護老人福祉施設も含む)または(介護予防)短期入所生活介護・(介護予防)短期入所療養介護(ショートステイ)を利用して、表1に該当する方は、「介護保険負担限度額認定証」を施設の窓口に提示することで、食費及び居住費(滞在費)が軽減されます(表1のとおり)。

表1「軽減後の自己負担額(月額)」

利用者負担段階	区分(主な対象者)	負担限度額(月額)						
		預貯金等の合計額		食費	居住費(滞在費)			
		第一号被保険者(65歳以上)	第二号被保険者(40歳~64歳)		従来型個室	多床室	ユニット型個室	ユニット型個室の多床室
第1段階	・世帯全員が住民税非課税(※)で高齢福祉年金受給者 ・生活保護の受給者	単身:1,000万円以下 夫婦:2,000万円以下	単身:1,000万円以下 夫婦:2,000万円以下	300円	490円(320円)	0円	820円	490円
第2段階	・世帯全員が住民税非課税(※)で本人年金収入等が80万円以下の方	単身: 650万円以下 夫婦:1,650万円以下		390円 (600円)	490円(420円)	370円	820円	490円
第3段階①	・世帯全員が住民税非課税(※)で本人年金収入等が80万円超120万円以下の方	単身: 550万円以下 夫婦:1,550万円以下		650円 (1,000円)	1,310円(820円)	370円	1,310円	1,310円
第3段階②	・世帯全員が住民税非課税(※)で本人年金収入等が120万円超の方	単身: 500万円以下 夫婦:1,500万円以下		1,360円 (1,300円)				
第4段階	・基準額(国が示した標準的な金額)			1,445円	1,668円(1,171円)	377円(855円)	2,006円	1,668円

居住費(滞在費)の( )内は介護老人福祉施設(地域密着型も含む)に入所または(介護予防)短期入所生活介護を利用した場合の額です。食費の( )内はショートステイ((介護予防)短期入所生活介護・(介護予防)短期入所療養介護)を利用した場合の額です。本人年金収入等は、合計所得金額と課税・非課税年金収入額の合計です。(※)住民税課税の配偶者が別世帯にいる方は、4段階となります。

現在、すでに負担限度額認定証をお持ちの方には、8月からの負担限度額認定の更新ご案内を6月下旬頃からお送りします。 ※軽減の申請をされていない方はお問い合わせください。

### ●生計困難者に対する利用者負担額の軽減制度

対 東京都軽減事業の申出を行っている事業所の介護保険サービスを利用している方で、次の①~⑤のすべてに該当する方

- ①世帯全員が住民税非課税者である
- ②介護保険料を滞納していない
- ③負担能力のある親族(住民税課税者)などに扶養されていない
- ④日常生活に供する資産以外に活用できる資産がない
- ⑤年間収入及び預貯金額が表2の基準内である

[対象となるサービス(介護予防サービスを含む)] 訪問介護(夜間を含む)、通所介護(食費を含む)、認知症対応型通所介護(食費を含む)、短期入所生活介護(食費・滞在費を含む)、訪問入浴介護、訪問看護、訪問リハビリテーション、通所リハビリテーション(食費を含む)、短期入所療養介護(食費・滞在費を含む)、介護老人福祉施設(利用者負担第2段階の方は食費・居住費のみが対象)など

表2「対象者の要件(年間収入及び預貯金額)」

	世帯人数			
	1名	2名	3名	4名以上
年間収入	150万円以下	200万円以下	250万円以下	以降、世帯人数が1名増えるごとに50万円を加えた額
※預貯金額	350万円以下	450万円以下	550万円以下	以降、世帯人数が1名増えるごとに100万円を加えた額

※預貯金額とは、銀行・信用金庫等すべての預貯金の合計(有価証券、債券も含む)です。 ※サービス提供事業者が東京都軽減事業の申出を行っていない場合は、軽減を受けることができません。

[軽減額] 要件に該当する方は、申請することで利用者負担額(介護費負担、食費・居住費(滞在費))の25%(高齢福祉年金受給者は50%)が軽減されます。

[申請に必要なもの] 世帯全員の収入が確認できるもの(公的年金等の源泉徴収票など)、世帯全員のすべての預貯金通帳・有価証券・債券等(記帳してお持ちください)、印鑑

※申請月により収支の確認期間が変わります。詳しくはお問い合わせください。

※すでに軽減制度の確認証をお持ちの方には8月更新のお知らせをお送りします。

※窓口での申請ができない方は、ご連絡ください。

※申請の手続きの後、対象となる方に「生計困難者に対する利用者負担額軽減確認証」を交付します。東京都軽減事業の申出を行っているサービス事業者に提示してください。

=以下、共通=

問 先 介護保険課給付調整係(区役所第一庁舎1階13番)

☎(3908)1286

## がん検診(区内医療機関)

### 対日内費下表のとおり

検診種別	検査項目	対象(年齢は令和6年3月31日時点)	自己負担金	検診期間(休日を除く)
乳がん検診	マンモグラフィ	40歳以上の女性で、前年度乳がん検診を受けていない方(受診間隔2年に1回) ※授乳中、妊娠中または妊娠の可能性のある方及び豊胸手術を受けている方を除く	1,000円	令和6年2月29日(木)まで
子宮がん検診	子宮頸部の細胞診	20歳以上の女性で、前年度子宮がん検診を受けていない方(受診間隔2年に1回) ※子宮の病気で治療中または経過観察中の方を除く	無料	11月30日(木)まで

※生活保護等を受給している方は、各自負担金が免除になります。 ※その他のがん検診については、北区ホームページや北区ニュースで改めてお知らせします。 ※申し込みいただくと、対象となるすべてのがん検診について検診チケットをお送りします。

場 区内実施医療機関

申 はがき、ファクス(右記入例参照)、電子申請または電話で申込 ※申込後、1~2週間で検診チケットをお送りします。

問 先 健診コールセンター ☎(3908)9034 FAX(3905)6500

〒114-8508(住所不要)健康推進課健康係

### はがき・FAX記入例

がん検診申込

住所

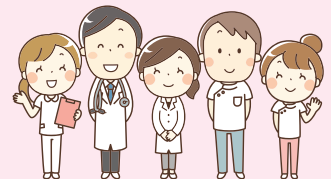
氏名

生年月日

電話番号



申込はこちら



北区  
飛鳥山  
博物館

# 夏休み わくわく

# ミュージアム★ 2023

# ドキドキ発見! ミュージアム



博物館オリジナルキャラクター  
「コン吉」(夏Ver.)

日 7月21日金～8月27日日

☑ 北区飛鳥山博物館の恒例行事「わくわくミュージアム」が今年も始まります!夏休みの自由研究に役立つ催し物が盛りだくさん!博物館でわくわく、ドキドキをたくさん見つけよう!!

☎ 先 114-0002 王子1-1-3飛鳥山公園内 北区飛鳥山博物館(月曜休館)

☎ (3916)1133



## ご利用ください!

### 絵本&ぬり絵のコーナー(無料)

☑ 小さなお子さんが絵本やオリジナルのぬり絵を楽しめるコーナーです。今年はコーナーを拡大してお待ちしております。



### 帰ってきた!ブラック・コン吉を探せ!(有料)

☑ 小・中学生  
日 7月21日金～8月27日日  
☑ 常設展示室に隠れている真っ黒に日焼けした「ブラック・コン吉」を探してクイズに答えると、もれなく景品をプレゼントします。  
☑ 常設展示室観覧料



ブラック・コン吉

## 夏休みわくわく展示 「みんなの学校」 観覧無料

日 7月21日金～8月27日日  
午前10時～午後5時

☑ 今年は、北区に初めて学校ができてから150周年!今皆さんが通っている学校も長い歴史の中でいろいろなことが変わってきました。昔の学校では、子どもたちはどんなことを勉強してどのような生活を送っていたのでしょうか。

この展示では、学校の郷土資料室や博物館にある資料を通して、北区の小・中学校の歴史を紹介します。

場 同館特別展示室

## 体験講座



土器づくりの様子



藍染づくりの様子

### 大人と一緒に参加!

☆...保護者も作れます ◇...1組で1つ作成

#### 1. 夏休み土器づくり教室◇

☑ 小学3年生～中学生と保護者(2名1組)  
日 ①7月21日(金) ②7月29日(土) ③8月9日(水)  
いずれも午後1時30分～3時30分  
定 各12組(抽選) 費 1組200円(材料費)  
☑ 往復はがき(記入例参照。希望日を第一希望から順に3つまで記入)で、7月10日(月)(必着)まで

#### 2. キツネのからくり紙人形を作ろう☆

☑ 小学3年生～中学生と保護者(2名1組)  
日 7月22日(土) 午後1時30分～3時30分  
定 8組(抽選) 費 1組100円(材料費)  
☑ 往復はがき(記入例参照)または電子申請で、7月11日(火)(必着)まで

#### 3. 和綴じメモ帳を作ってみよう◇

☑ 小学3年生～中学生と保護者(2名1組)  
日 7月23日(日) 午後1時30分～3時  
定 12組(抽選) 費 1組200円(材料費)  
☑ 往復はがき(記入例参照)または電子申請で、7月11日(火)(必着)まで

#### 4. 夏休み<sup>まがたま</sup>玉づくり教室☆

☑ 小学3年生～中学生と保護者(2名1組)  
日 ①7月26日(水) ②8月12日(土) ③8月16日(水) ④8月23日(水)  
いずれも午後1時30分～3時30分 定 各12組(抽選)  
費 1名200円(材料費) ☑ 往復はがき(記入例参照。希望日を第一希望から順に4つまで記入)で、7月10日(月)(必着)まで

#### 5. 江戸の縁起物【絵馬】を作ろう!

☑ 小・中学生と保護者(2名1組)  
日 ①7月27日(木) ②8月19日(土) いずれも午後1時30分～3時  
定 各12組(抽選) 費 1組200円(材料費) ※1組で2つ作成  
☑ 往復はがき(記入例参照)または電子申請で、①7月11日(火)、②7月25日(火)(必着)まで

#### 6. 牛乳パックで行灯づくり◇

☑ 小学3年生～中学生と保護者(2名1組)  
日 7月28日(金) 午後1時30分～5時  
場 北区ふるさと農家体験館(赤羽西5-2-34赤羽自然観察公園内)  
定 16組(抽選) 費 1組300円(材料費)  
☑ 往復はがき(記入例参照)または電子申請で、7月11日(火)(必着)まで

#### 7. 作って学ぼう!江戸時代のミニキッチン◇

☑ 小学5年生～中学生と保護者(2名1組)  
日 7月30日(日) いずれも午後1時30分～3時30分  
定 各12組(抽選) 費 1組200円(材料費)  
☑ 往復はがき(記入例参照)または電子申請で、7月11日(火)(必着)まで

#### 8. チャレンジ!昔の手仕事<sup>あいぞめ</sup>藍染☆

☑ 小学生～中学生2名までと保護者1名(2～3名1組)  
日 ①8月2日(水) ②8月3日(木) ③8月4日(金) ④8月5日(土)  
⑤8月6日(日) いずれも午前10時15分～正午 定 各16名(抽選)  
費 1名450円程度(材料費) ☑ 往復はがき(記入例参照。希望日を第一希望から順に5つまで記入)で、7月18日(火)(必着)まで

#### 9. 和のデザインで団扇づくり☆

☑ ①③小学3年生～中学生2名までと保護者1名(2～3名1組)  
②【小学校低学年向け】小学1・2年生と保護者(2名1組)  
日 ①②8月11日(祝) ③8月25日(金)  
①③午前10時15分～正午 ②午後1時15分～3時  
定 各24名(抽選) 費 1名300円(材料費)  
☑ 往復はがき(記入例参照。希望日①～③を1つ選択、作る人数も記入)または電子申請で、①②7月19日(水)、③7月25日(火)(必着)まで

#### 10. しゃぼんであそぼう!(未就学児向け)

☑ 3歳～5歳のお子さん2名までと保護者(2～3名1組) ※対象年齢未満の兄弟姉妹同伴可 日 8月13日(日) 午前10時30分～正午  
定 20名(抽選) 費 子ども1名あたり100円(材料費)  
☑ 往復はがき(記入例参照)または電子申請で、7月19日(水)(必着)まで

#### 11. 江戸時代のおもちゃ「ざぼんぼ」をつくってあそぼう!◇

☑ 小学1・2年生と保護者(2名1組) 日 8月27日(日) 午後1時30分～3時30分 定 12組(抽選) 費 1組100円(材料費)  
☑ 往復はがき(記入例参照)または電子申請で、7月25日(火)(必着)まで

### 子どものみで参加!

#### 12. はくぶつかん探検隊

☑ 小学3年生～6年生  
日 ①8月10日(木) ②8月24日(木) いずれも午後1時30分～3時30分  
定 各7名(抽選) 費 1名100円(参加章)  
☑ 往復はがき(記入例参照)または電子申請で、①7月19日(水)、②7月25日(火)(必着)まで

#### 13. 江戸時代のおもちゃ「泥めんこ」をつくってあそぼう!

☑ 小・中学生 日 8月17日(木) 午後1時30分～3時30分  
定 10名(抽選) 費 1名200円(材料費)  
☑ 往復はがき(記入例参照)または電子申請で、7月19日(水)(必着)まで

#### 14. 夏休み土器づくり教室<1人でチャレンジコース>

☑ 小学5年生～中学生 日 8月18日(金) 午後1時30分～3時30分  
定 24名(抽選) 費 1名200円(材料費)  
☑ 往復はがき(記入例参照)または電子申請で、7月19日(水)(必着)まで

#### 15. ぐずし字を読んでみよう(入門編)

☑ 小学3年生～6年生 日 8月20日(日) 午後1時30分～2時30分  
定 10名(抽選) 費 1名50円(資料代)  
☑ 往復はがき(記入例参照)または電子申請で、7月25日(火)(必着)まで

#### 16. 和のデザインで団扇づくり<1人でチャレンジコース>

☑ 小学3年生～中学生  
日 8月25日(金) 午後1時30分～3時30分  
定 24名(抽選) 費 1名300円(材料費)  
☑ 往復はがき(記入例参照)または電子申請で、7月25日(火)(必着)まで

#### 17. 夏休み<sup>まがたま</sup>玉づくり教室<1人でチャレンジコース>

☑ 小学5年生～中学生  
日 8月26日(土) 午後1時30分～3時30分  
定 24名(抽選) 費 1名200円(材料費)  
☑ 往復はがき(記入例参照)または電子申請で、7月25日(火)(必着)まで

=以下、共通=

※電子申請は、6月20日(火)開始。締切時間はいずれも申込締切日の午後4時まで

☑ 同館学芸員  
☑ 同館体験学習室(「6.牛乳パックで行灯づくり」を除く)

☎ 先 114-0002 王子1-1-3飛鳥山公園内 北区飛鳥山博物館  
☎ (3916)1133

※7月17日を除く月曜、7月4日(火)～7日(金)・18日(火)は休館



申込はこちら▶

## 子育てするなら北区が一番

### プレーパークで水遊び!

●袋町公園(赤羽北3-11-10)  
 日7月2日(日) 午前11時~午後4時30分  
 ●中央公園拡張部(十条台1-2-5)  
 ※中央図書館横  
 日7月3日(月)・10日(月)・16日(日)・17日(祝)・24日(月)・31日(月)  
 午前10時30分~午後5時  
 =以下、共通=  
 申当日、直接会場へ  
 ※雨天実施、荒天候は中止  
 問北区で子どもの遊ぶ場をつくる会  
 ☎090(1767)9094  
 ※詳しくはホームページをご覧ください。  
 HP<https://kita-asobo.jimdofree.com/>  
 子ども未来課子ども未来係  
 ☎(3908)9097



詳しくはこちら

### こどもアレルギー個別相談

対お子さんのぜん息、食物アレルギー、アトピー性皮膚炎でお悩みの保護者  
 日7月13日(木) 午後2時30分から  
 場北とびあ808会議室  
 師東京慈恵会医科大学附属第三病院小児科診療部長 勝沼俊雄氏  
 定4名(申込順)  
 申6月23日(金)午前9時から電話申込  
 問先障害福祉課公害保健係  
 ☎(3908)9019

### パパになるための半日コース

対区内在住で初めて赤ちゃんを迎える予定のパパ(出産予定日が10月~12月の方)  
 日8月19日(土) ①午前9時30分~11時30分 ②午後1時30分~3時30分 いずれも15分前から受付  
 ※①②同一内容  
 内講座(妊娠・出産の経過と父親の役割)、育児体験実習など(赤ちゃんのお風呂入れ ※お湯なし)  
 定各24名(抽選)  
 申7月1日(土)から10日(月)までに電子申請で申込  
 ※車での来所はご遠慮ください。  
 問場先赤羽健康支援センター(赤羽会館7階) ☎(3903)6481



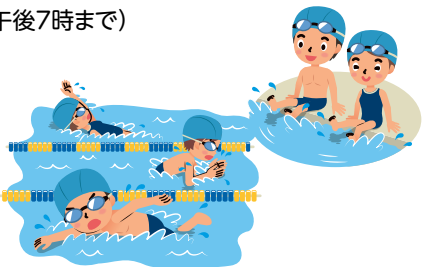
申込はこちら

### 北区環境大学 家族で体験学習! 「くさのいっしょう」

対区内在住の4歳~就学前のお子さんと保護者(2名1組) ※兄弟姉妹の同席不可  
 日7月23日(日)  
 ①午前9時30分~10時30分  
 ②午前11時~正午 ※①②同一内容  
 内身近な植物を題材に、植物の生き方の仕組みについて、実際の観察を通して学びます。内容をまとめた「マイ絵本」も作ります。  
 師東京家政大学環境教育学科教員など  
 定各16組(抽選)  
 申7月12日(水)までにEメール(記入例参照。①②の別と希望順位、全員の氏名・ふりがなも記入)で申込  
 問場先東京家政大学環境教育学科片田研究室(板橋区加賀1-18-1)  
 EMkouza-kitaku@tokyo-kasei.ac.jp

### 水曜&金曜夜ジュニア水泳教室

対区内在住、在学の小学生  
 日7月から①毎週水曜 ②毎週金曜  
 いずれも午後7時~8時30分  
 場パノラマプール十条台(中十条1-5-6)  
 師日本水泳連盟公認指導員  
 定各10名(申込順)  
 費入会金1,000円、保険料1,000円(年間)、月謝 月4回 4,000円  
 申6月30日(金)までに電話申込  
 問先北区水泳連盟 理事長 黒田  
 ☎090(1439)8275  
 (午後7時まで)



### わくわく土曜スポーツクラブ

対小学生  
 内小学生が身近に気軽に楽しめるさまざまなスポーツ教室を開催しています。  
 [種目] バドミントン、バレーボール、ミニバスケットボール、卓球、剣道、水泳、フラダンス、スラックライン&スラックレール  
 日場師定詳しくは北区ホームページをご覧ください。  
 申当日、直接会場へ  
 問先スポーツ推進課スポーツ支援係  
 ☎(5390)1135



詳しくはこちら

### 子どもの歯みがき教室(個別相談)

対区内在住の上下の前歯が生えている1歳前後のお子さんと保護者  
 内「歯ブラシはどんな物を選べばいいか」「歯みがき剤はいつから、どれを選べばいいか」「どんな体勢でどのくらいの力で磨くといいか」など、初めての仕上げみがきについて歯科衛生士がアドバイスします。(1組約20分程度)  
 申電話申込 日場問下表のとおり



詳しくはこちら

日程	会場	申込・問い合わせ先
7月5日(水)・19日(水) 午前10時から	赤羽会館7階	王子健康支援センター ☎(3919)7588
7月13日(木) 午前10時から		赤羽健康支援センター ☎(3903)6481
7月18日(火) 午前10時から	滝野川健康支援センター1階(西ヶ原1-19-12)	滝野川健康支援センター ☎(3915)0184

※お住まいの地域に関わらず、お申し込みください。

#### ★受講の時期★

上下の前歯が生えそろった頃が実際に歯ブラシを当てる練習ができるのでオススメです。



## 子どものためのおはなし会

区内各図書館で、赤ちゃん向け、幼児向けなどのおはなし会・紙芝居を行っています。7月中に行われるおはなし会の日程など詳しくは、下記コードまたは図書館ホームページをご覧ください。  
 問各図書館



詳しくはこちら

### 離乳食講習会(7月)~みんなで食育・楽しく食育~

対区内在住で令和4年11月~令和5年3月生まれの乳児(第1子優先)の保護者(保育なし)  
 内離乳食の始め方とすすめ方のポイント  
 申電話申込  
 日場定問先下表のとおり



日程	会場	定員(申込順)	申込・問い合わせ先
7月4日(火) ①午前10時30分から ②午後2時から	東十条ふれあい館4階第二ホール(東十条3-2-14)	各12名	王子健康支援センター ☎(3919)7588
7月11日(火) ①午前10時30分から ②午後2時から	赤羽会館7階	各14名	赤羽健康支援センター ☎(3903)6481
7月14日(金) ①午前10時30分から ②午後1時45分から	滝野川健康支援センター2階講堂(西ヶ原1-19-12)	各10名	滝野川健康支援センター ☎(3915)0184

### ジュニア育成地域推進事業

## U12バスケットボール教室

主催 東京都、東京都体育協会、北区体育協会

対小学1年生~小学6年生まで  
 日7月30日~8月19日 毎週土曜 計4回(7月30日のみ日曜開催)  
 午前9時30分~午後6時(学年により変動)  
 最終日に北区バスケットボール連盟主催の選抜トライアウトも開催します。  
 場桐ヶ丘体育館(赤羽台3-17-57)  
 師北区バスケットボール連盟指定コーチ  
 定各回40名(抽選)  
 費各回1,000円(傷害保険料を含む)  
 申6月30日(金)までに、ホームページまたは右記コードで申込  
 問先北区バスケットボール連盟副会長 伊藤  
 HP<https://tinyurl.com/2epw6os5>  
 EMcity.kita.basket@gmail.com



申込はこちら



### 歯っぴいファミリー講習会 ~きれいな歯並びのための個別相談~

対区内在住の乳歯の奥歯が生えた頃から3歳11カ月までのお子さんと保護者  
 日7月19日(水) 午後1時~60分程度  
 内歯科医師による歯並び相談、楽しく遊んでお口を鍛えるコツ、噛む力を育てる食事のポイント  
 師滝野川歯科医師会歯科医師  
 定14組(申込順)  
 申6月26日(月)午前9時から電話申込  
 問場先滝野川健康支援センター(西ヶ原1-19-12)  
 ☎(3915)0184



お口がポカンと開いて、下の歯や、舌が見えていたら要注意!

### デジタル分野の魅力発見「オフィスツアー」参加者募集

東京都女性活躍推進事業

対都内在住、在学の女子中高生  
 日①7月25日(火) ②7月28日(金) ③8月3日(木) いずれも午後  
 場①大日本印刷(株) ②SCSK(株) ③(株)NTTデータ  
 定①②各40名 ③25名(いずれも抽選)  
 申6月30日(金)までに申込  
 ※申込方法など詳しくはホームページをご覧ください。  
 問東京都生活文化スポーツ局 ☎(5388)3189  
 HP<https://www.23summer-office.metro.tokyo.lg.jp>



詳しくはこちら



**はがき等の記入例**

①講座・催し名  
②郵便番号・住所  
(在勤・在学の方は勤務先・  
学校名・学年を記入)  
③氏名(ふりがな)  
④年齢  
⑤電話番号(FAX番号)  
⑥その他必要事項

◆往復はがきは、  
返信面に住所・  
氏名を記入  
◆申込は原則1名  
1通

新型コロナウイルス感染症の影響により、施設の休館、イベントなどの中止・延期や開催方法を変更する場合があります。詳しくは、各施設・担当課・実施機関のホームページをご覧ください。イベントなどにご参加の際は、手洗い・手指消毒などの基本的感染症予防対策に引き続きご協力をお願いします。

## お知らせ

### ◆令和4年度北区食品衛生監視指導計画の実施結果をまとめました

**【閲覧場所】**  
北区保健所(東十条2-7-3)、区政資料室(区役所第一庁舎1階)及び北区ホームページ  
**問** 北区保健所生活衛生課食品衛生担当  
**☎** (3919)0726

### ◆北区地域包括ケア推進計画策定検討委員会(第4回)の開催

**日** 6月29日(木) 午後2時から  
**場** 北とびあ13階飛鳥ホール  
**申** 傍聴希望の方は、当日、直接会場へ  
**問** 高齢福祉課高齢福祉係  
**☎** (3908)1158

### ◆第4回東京都北区資源循環推進審議会

**日** 7月6日(木) 午後6時から  
**場** 北とびあ16階1601会議室  
**内** 持続可能な社会形成に向けた、今後のごみ減量の推進について  
**定** 10名(先着順)  
**申** 傍聴希望の方は、当日、直接会場へ  
**問** リサイクル清掃課  
**☎** (3908)8538

### ◆北区自立支援協議会

**日** 7月11日(火) 午後2時~4時  
**場** 区役所第一庁舎4階第二委員会室  
**内** 区の障害者に関する施策の検討など  
**申** 傍聴をご希望の方は、前日までに電話またはファクス(記入例参照)で申込  
※新型コロナウイルス感染症対策のため、書面開催やWeb会議となる場合があります。  
**問先** 障害福祉課障害福祉係  
**☎** (3908)9085  
**FAX** (3908)5344

### ◆生活保護制度 ~生活にお困りのときはご相談ください~

生活保護制度は、生活に困っている国民に健康で文化的な最低限度の生活を保障するとともに、就労支援などで自立の助長を目的とする制度です。国が定めた保護基準額と世帯の収入額を比べ、不足する分について保護金品を受けられます。

●生活保護のご相談は  
保護が受けられるかどうかの判断や保護費の支給は、原則世帯単位で行われます。生活保護の相談は、本人または家族の方が直接窓口にお越しください。  
**問** 生活福祉課相談係(区役所第三庁舎1階)  
**☎** (3908)1144

### ◆中央図書館休館日変更

中央図書館の休館日を変更して、祝日の開館日を増やします。中央図書館の定期休館日は、第1・3・5月曜ですが、祝日と重なる場合は開館し、翌平日に休館します。これにより年始を除いて祝日は開館日となります。令和5年度は、2日該当します。  
・7月17日を開館し、翌日18日を休館  
・9月18日を開館し、翌日19日を休館  
年間の休館日の予定は、各図書館で配布中の図書館カレンダーなどをご覧ください。また、浮間・滝野川西・東十条図書館は、令和5年4月から平日の開館時間を1時間延長し、午前9時から午後8時までとなりました。ぜひご利用ください。  
**問** 中央図書館  
**☎** (5993)1125

### ◆防災用品あっせん事業

区と提携している事業者へ直接申し込み(はがき・ファクス・Eメールのいずれかの方法)することで、定価の約2割引の価格で各種防災用品をご自宅への送料込みで購入できます。対象商品の写真と申込方法を記載したチラシを配布します。チラシは北区ホームページでもご覧になれます。  
**【配布窓口】**  
防災・危機管理課(区役所第一庁舎2階14番)、地域振興室、区民事務所など  
**問** 防災・危機管理課  
**☎** (3908)8194

### ◆家具転倒防止器具等の取り付け支援事業

自力では家具転倒防止器具等の取り付けが困難な方を対象に、お持ちの器具の取り付けを無償で支援します。詳しくは下記窓口で配布する申請書をご覧ください。  
**【申請書配布窓口】**  
防災・危機管理課(区役所第一庁舎2階14番)、高齢者あんしんセンター、地域振興室、区民事務所、北区ホームページなど  
**申** 申請書に記入し、郵送または直接窓口で、令和6年2月29日(木)(必着)まで  
**問先** 〒114-8508(住所不要) 防災・危機管理課  
**☎** (3908)8194

### ◆北区中小企業融資「夏季資金」のあっせん受付中

**内** 夏季に一時的に運転資金を短期で借入する際のあっせん制度です。  
**【融資限度額】** 500万円  
(夏季資金と年末資金の実行額の合計)  
**【融資期間】** 1年以内(据置6カ月以内を含む)  
**【利率】** 年1.6%以内(うち本人負担0.3%以内)  
**【信用保証料】** 全額補助  
**申** 7月31日(月)までに直接窓口で申込  
**【提出書類】**  
最新の確定申告書、決算報告書など  
**問先** 産業振興課経営支援係(北とびあ11階)  
**☎** (5390)1237

### ◆環境リーダー登録制度

区が運営する環境学習施設「自然ふれあい情報館」「みどり」と環境の情報館(エコベルデ)と東京家政大学環境教育学科が連携して、北区環境リーダー養成講座を開催しています。所定の講座を受講された方は、区へ申請することによって「環境リーダー」として登録することができます。  
※詳しくは北区ホームページをご覧ください。  
**問** 環境課自然環境みどり係  
**☎** (3908)8618 [詳しくはこちら](#)

### ◆薬物乱用は「ダメ。ゼッタイ。」

6月20日(火)から7月19日(水)まで、薬物乱用の根絶を目指して、全国で「ダメ。ゼッタイ。」普及運動が実施されます。東京都薬物乱用防止推進北区地区協議会では、薬物乱用のない地域づくりのために街頭キャンペーンを行います。  
**日** 7月8日(土) 午前10時30分から約1時間  
**場** JR王子駅北口付近  
**問** 東京都薬物乱用防止推進北区地区協議会事務局(生活衛生課)  
**☎** (3919)0727

### ◆行政書士会無料相談会

後援 北区  
**日** 7月4日(火) 午後1時15分~4時15分  
**場** 赤羽会館4階第5集会室  
**内** 遺言・相続・遺産分割協議書、不動産・近隣問題、内容証明、事業・許認可、外国人在留許可など身近な法務相談に応じます。  
**申** 原則、電話申込(当日の会場受付可)  
**問先** 東京都行政書士会北支部  
**☎** (5963)7437

## 休館

●神谷区民センター  
(神谷地域振興室、神谷ふれあい館、神谷子どもセンター)  
**日** 7月1日(土)~31日(月)  
**内** 空調機改修工事のため、全館休館します。地域振興室、ふれあい館及び子どもセンターの電話対応は通常どおり行います。  
**問** **【仕事に関すること】** 地域振興課区民施設係  
**☎** (5390)0095  
**問** 神谷子どもセンター  
**☎** (3902)3306

●神谷図書館  
**日** 7月1日(土)~31日(月)  
**内** 空調機改修工事のため休館します。予約資料の受け取りもできません。また、6月28日(水)午後7時から7月28日(金)午後7時まで、館内利用者端末機やインターネットで予約をする際に神谷図書館を受取館に選択できません(ブックポストへの返却は可能です)。休館中、電話は通じません。お問い合わせは、赤羽図書館へお願いします。  
**問** 赤羽図書館  
**☎** (3901)1992

●障害者福祉センター  
**日** ①7月1日(土) ②7月17日(祝)  
**内** 施設内点検のため、利用できません。  
**問** 障害者福祉センター  
**☎** (3905)7111

●北区飛鳥山博物館  
**日** 7月4日(火)~7日(金)  
**内** 収蔵資料の消毒のため臨時休館します。埋蔵文化財包蔵地に関する問い合わせや届出は、7月3日(月)から休止し、6日(木)午後2時から電話でのみ対応します。  
**問** 北区飛鳥山博物館  
**☎** (3916)1133

### ●北区ふるさと農家体験館

**日** 7月12日(水)  
**内** 茅葺き屋根の維持・管理のため燻煙作業を行います。当日の施設利用・見学はできません。  
**問** 北区飛鳥山博物館管理運営係  
**☎** (3916)1133

●赤羽文化センター  
**日** 7月18日(火)  
**内** 施設保守点検・定期清掃日のため、施設の利用及び利用申込の受付はできません。  
**問** 赤羽文化センター  
**☎** (3906)3911

## 募集

### ◆令和5年度北区職員(福祉(保育士))採用選考

**【募集人員】** 10名程度  
**【採用時期】** 令和6年4月1日以降  
**【勤務場所】**  
区立保育園、児童館、障害者福祉センター、一時保護所(令和8年度開設予定)ほか  
**【選考方法】**  
一般教養・専門試験・作文及び面接  
**【第一次選考】** 8月27日(日)  
※詳しくは、北区ホームページをご覧ください。  
**問** 職員課人事係  
**☎** (3908)8031 [詳しくはこちら](#)

### ◆産学連携研究開発支援事業の募集

**対** 区内に本社または主たる事業所を有し、1年以上継続して製造業または情報通信業のうちソフトウェア業を営む中小企業及び中小企業グループ  
**内** 大学・公的研究機関等と行う共同研究開発や委託研究に要する契約金の一部を助成します。  
**【補助額】**  
対象経費の4分の3以内で上限200万円  
**申** 8月31日(木)までに申込  
※詳しくは、北区ホームページをご覧ください。  
**問** 産業振興課商工係  
**☎** (5390)1235 [詳しくはこちら](#)

### ◆北とびあ演劇祭・関連ワークショップ「北区・演技塾」

**対** 中学生以上の方(初心者歓迎)  
**日** 8月2日(水)・9日(水)・24日(木)・30日(水)・9月7日(木)・13日(水)・15日(金)・20日(水)・22日(金)・23日(祝)  
計10回(発表公演・前日リハーサルを含む)  
午後7時~9時30分(予定)  
**場** 北とびあ  
**内** プロの劇作家・演出家の指導のもと演劇を学び、北とびあ演劇祭での発表公演を目指します。  
**師** 演出家 渡辺和徳氏  
**定** 20名(抽選。応募多数の場合は、初参加者で北区民優先)  
**費** 8,000円  
(区内在住、在勤、在学の方4,000円)  
**申** 7月12日(水)までに電話またはホームページで申込  
**問先** 北区文化振興財団北とびあ演劇祭担当  
**☎** (5390)1221  
**HP** <https://www.hokutopiaengekisai.com/>



# 募集

## ◆甘楽町ちいじがき蕎麦の里 「蕎麦づくり入門」参加者募集

「ちいじがき」とは群馬県甘楽町秋畑那須地区の人々が稲倉山山麓に築いた段々畑をささえる石垣のことです。「蕎麦づくり入門」では地元の蕎麦づくり名人の指導の下、8月の蕎麦の種まきから12月の蕎麦打ちまでの5工程を体験できます。

費1口(約100㎡)1万円  
※パンフレットは、地域振興課(北とびあ10階)、地域振興室にあります。

問先 ☎370-2292 群馬県甘楽郡甘楽町大字小幡161-1 群馬県甘楽町産業課ちいじがき蕎麦の里係  
☎0274(64)8319  
HP <https://www.town.kanra.lg.jp/sansin/nourin/taiken/02.html>

## ◆酒田市特産 「刈屋梨」オーナー募集!

区の友好都市・山形県酒田市で刈屋梨のオーナーを募集します。

内①幸水(1口約5キロ、9月上・中旬に発送)またはラ・フランス(1口約5キロ、11月上・中旬に発送)  
②フランス紀行(フランス原産3品種を各約3キロ、10月上旬～11月中旬に3品種を3回に分けて発送)  
③和なし三昧(和なし3品種を各約3キロ、9月上旬～10月中旬に3品種を3回に分けて発送)  
※オーナー通信の送付や年1回程度のイベントを予定。事前申込で農業体験(無料)ができます。

費①4,800円 ②1万円 ③1万円(いずれも1口あたり。すべて税・送料込み)  
申パンフレットの申込用紙に必要事項を記入し、郵送またはファクスで申込。折り返し振込用紙を送付します。7月下旬まで随時受付  
※パンフレットは、地域振興課(北とびあ10階)、各地域振興室にあります。北区ホームページからもダウンロードできます。

問先 ☎998-0002 山形県酒田市藤塚字中畑190番地 JA庄内みどり生活特産課刈屋梨オーナー倶楽部事務局  
☎0234(26)5535 FAX0234(34)2324

# 講座・催し

## ◆滝野川文化センター区民講座 「お菓子作りから知るメソポタミアの食文化～知らない世界を身近に感じてみよう～」

対区内在住、在勤、在学の方  
日7月23日(日) 午後1時～3時  
内言語や食文化の話(調理・試食を含む)  
師クルド料理レストラン「メソポタミア」オーナー ワッカス チョーラク氏  
定15名(抽選)  
費700円程度(材料費、保険料)  
申往復はがき(記入例参照)で、7月11日(火)(必着)まで  
問場先 ☎114-0024 西ヶ原1-23-3 滝野川文化センター(月曜、祝日休館)  
☎(5394)1230



クルミ入り焼き菓子調理例

## ◆中央公園文化センター特別講座 「歌声喫茶～懐かしの歌を歌おう～真夏の歌～」

対区内在住、在勤、在学の方  
日7月22日(土) 午後2時～3時30分  
内ピアノとギター伴奏でリクエスト曲を合奏します。楽しく歌いましょう。

師山本祥二氏、峰崎松根氏、戸澤千夏氏  
定60名(抽選) 費1,000円(飲物付)  
申往復はがき(記入例参照。リクエスト曲1曲も記入)で、7月11日(火)(必着)まで  
問場先 ☎114-0033 十条台1-2-1 中央公園文化センター(月曜、祝日休館)  
☎(3907)5661

## ◆災害ボランティア養成講座 「ボランティアリーダー編」

対以下の①～④すべてを満たす中学生以上の方(18歳未満の方は保護者承諾必須)  
①全回出席でき、「地域災害おたすけ隊」制度に登録できる  
②災害ボランティア活動に主体的に関わりたいという意思がある  
③修了後も災害関連の活動に取り組める  
④インターネットやメールを使える

日7月22日・29日、8月26日、9月2日・9日、10月14日・21日・28日 各土曜 計8回  
午前10時～午後4時  
場北とびあ内会議室、みどりと環境の情報館「エコベルデ」ほか  
内「被災者主体」を原則に、水害時の家屋復旧ポイントや災害時に各地から来るボランティアと被災地ニーズをつなぐ力、多種多様な組織と連携する重要性などを学びます。

定20名(申込順)  
申電話またはEメール(記入例参照。性別、メールアドレス、災害ボランティア活動経験及びボランティア保険天災プラン加入の有無、受講しようと思った理由も記入)で申込  
問先 NPO法人東京都北区市民活動推進機構 ☎(5390)1771  
EM [plaza@kitaku-vplaza.tokyo.jp](mailto:plaza@kitaku-vplaza.tokyo.jp)

## ◆滝野川会館講座 「女性のためのリフレッシュヨガ夏期」

日内7月27日～9月28日 毎週木曜日 計10回  
①ハタヨガコース…午後6時30分～7時30分  
②リラクソヨガコース…午後7時45分～8時45分 師ヨガインストラクター Ami氏  
定各20名(抽選) 費各1万円  
申往復はがき(記入例参照。①②の希望も記入)で、7月6日(木)(必着)まで  
問場先 ☎114-8534(住所不要) 滝野川会館 ☎(3910)1651

## ◆図書館で読書会

日7月8日(土) 午後1時30分～3時  
場中央図書館3階ホール(十条台1-2-5)  
内参加者同士で課題本についての感想を話し合います。一人で読むのとはまた違った本の読み方を楽しむ会です。小中高生の参加も大歓迎です。今回の課題本は『地下の洞穴の冒険』(リチャード・チャーチ/作 大塚勇三/訳)です。

【あらすじ】夏休み、ウォルターズ少年は古めかしい洞穴を発見する。未知の洞穴に魅了された秘密クラブの仲間と共に、深い闇の中へと踏み出してゆくのだが…。

申当日、直接会場へ  
問中央図書館事業係 ☎(5993)1125



『地下の洞穴の冒険』リチャード・チャーチ/作 大塚勇三/訳 岩波書店

## ◆エコベルデみどりの教室

●シーグラスアクセサリーづくり  
～海の日(海の日のことを考えよう～)

対区内在住、在勤、在学の5歳以上の方(小学3年生以下は保護者同伴)  
日7月17日(祝) 午前10時～午後3時  
内シーグラスとはもともと海岸に流れ着いたガラスのかけらのことです。海の日(海の日のことを思いながら、シーグラスを使ったアクセサリーを作ります。

定20名(先着順)  
※体験時間30分毎の入替制  
費800円(追加アクセサリーは別途)  
申当日、直接会場へ

●草むらのバツヤやチョウを観察しよう

対区内在住、在勤、在学の5歳以上のお子さんとその保護者  
日7月22日(土) 午前10時～11時30分  
内エコベルデの屋外ガーデンにはどんな昆虫が暮らしているか、探して、つかまえて、じっくり観察してみましょう。夏休みの自由研究にもおすすめです。

定10組(抽選)  
費100円 申往復はがきまたは「エコベルデブログ」内にある申込フォームで、7月11日(火)(必着)まで  
=以下、共通=  
問場先 ☎114-0003 北区豊島5-6-1 みどりと環境の情報館(エコベルデ)(月・火曜休館(祝日を除く))  
☎(3913)8340  
HP <https://ecoverde.exblog.jp>



詳しくはこちら

## ◆自然教室 「真夏のナイトウォッチング」

対区内在住、在勤、在学の5歳以上の方(小学生以下は保護者同伴)  
日①7月29日(土) ②8月5日(土)  
(雨天時①7月30日(日) ②8月12日(土))  
いずれも午後6時45分～8時15分  
内セミの羽化やコウモリ、カエルなど夜に活動する生きものを探し、観察します。

定各10組(抽選)  
申往復はがき(記入例参照。当日連絡のつく電話番号)または「自然ふれあい情報館ブログ」内にある申込フォームで、①7月18日(火)、②7月25日(火)(いずれも必着)まで  
問場先 ☎114-0031 十条仲原4-2-1 清水坂公園内 自然ふれあい情報館(月曜(祝日の時は翌日)休館)  
☎(3908)0804  
HP <https://jyohokan.exblog.jp>



詳しくはこちら

## ◆赤羽文化ひろば 6月・7月のプログラム

①「ローズウィンドウ」作品展  
日6月24日(土)・25日(日) 午前10時～午後4時  
内講座参加者が作成した「ローズウィンドウ」を展示します。光と紙が作り出す、ステンドグラスをイメージさせる優しいきらめきをお楽しみください。

②グリーンサマーコンサートⅧ  
日7月2日(日) 午後2時～3時30分(1時30分開場)  
内学校でも歌われている合唱曲も含めて、宗教曲からディズニーの映画曲まで、幅広いジャンルの曲を混声合唱団でお届けします。日曜の午後のひと時を、ぜひお楽しみください。

【参加団体】あこや会合唱団  
=以下、①②共通=  
※混雑状況により入場を制限する場合があります。  
申当日、直接会場へ  
問場 赤羽文化センター(赤羽西1-6-1-301)  
☎(3906)3911



ローズウィンドウ作品

## ◆浴衣着付け教室 ～自分で浴衣を着てみよう～

対区内在住、在学の中学生以上の方  
※浴衣(一式)はご自身でご用意ください。  
日7月21日(金) 午後1時～3時  
定10名程度(抽選)  
申ファクス、Eメール(記入例参照)、電話または直接窓口で、7月9日(日)(必着)まで  
※抽選結果は7月11日(火)以降に当選者のみご連絡します。  
問場先 名主の滝老人いこいの家(岸町1-15-25)  
☎(3909)3083  
FAX(5948)5303  
EM [nanushi-ikoinoie@foryou.or.jp](mailto:nanushi-ikoinoie@foryou.or.jp)

飛鳥山アートギャラリー  
「北区コレクション」展示リニューアル  
大野五郎 奥山峰石 作品展

日12月3日(日)まで(休館日を除く)  
午前10時～午後5時(入館は4時30分まで)

場北区飛鳥山博物館3階「飛鳥山アートギャラリー」(王子1-1-3飛鳥山公園内)  
内第1室…東京府北豊島郡岩淵町(現在の北区岩淵町)に生まれ、若くして日本の画壇を牽引した大野五郎(1910-2006)。北区に寄贈された多数の油彩画から、人物画と風景画を展示します。  
第2室…鍛金家・奥山峰石(1937-)が細かな加飾が難しい素材を卓越した技術で十二方に成形し、横筋文を入れて仕上げた傑作『籠銀鉢』等を展示します。

申当日、直接会場へ  
問北区文化振興財団 ☎(6338)5711



籠銀鉢 1994年制作



# 平和祈念週間 8月1日火～5日土

区では、世界の恒久平和と永遠の繁栄を願い、**昭和61年3月15日**に「**平和都市宣言**」を行いました。この宣言を記念して「平和祈念週間」の期間中、平和を願うさまざまな催しを開催します。 ※詳しくは北区ニュース7月20日号でお知らせしますが、次の催しには事前申込が必要です。

## 「親子で学ぶ平和バスツアー(行ってみよう、見てみよう)」募集!

北とぴあ前の平和祈念像をはじめとした区内の平和に関する史跡を探検し、北とぴあで開催されている平和展を、解説をまじえながら見学します。

**対** 区内在住、在学の小学生と保護者

**日** 8月5日(土) 午前9時30分～正午(雨天決行)

**定** 10名(抽選)

**申** 往復はがき(記入例参照。希望者全員の氏名、住所、電話番号も記入)または右記コードで、7月7日(金)(必着)まで

**問先** 〒114-8508(住所不要)総務課総務係 ☎(3908)8623 申込はこちら



## 平和祈念イベント:(中国残留邦人等支援事業) 映画上映会『ソ満国境15歳の夏』

日中戦争時下、ソ連と満州の国境近くに勤労働員として送られた15歳の少年たちを描いた映画です。ソ満国境からの引き上げ時における悲劇は「中国残留孤児」という現代にもつながる大きな問題となっています。

実体験に基づいて製作された映画を鑑賞して、大陸に渡った方々が歩んできた苦難の歴史を理解するとともに、戦争の悲惨さ平和の大切さを考えましょう。

『ソ満国境15歳の夏』

(監督:松島哲也 製作:「ソ満国境15歳の夏」製作委員会 上映時間:94分)

**対** 区内在住、在勤、在学の方 **日** 8月3日(木) 午後1時30分～3時10分(1時開場)

**場** 北とぴあつつじホール **定** 300名(抽選) **申** 往復はがき(記入例参照。希望人数、車いす希望の方はその旨も記入)または上記コードで、7月5日(水)(必着)まで

**問先** 〒114-8508(住所不要)生活福祉課生活支援係 ☎(3908)9004



申込はこちら

# 第73回 社会を明るくする運動

## ～犯罪や非行を防止し、立ち直りを支える地域のチカラ～

この運動は、法務省主唱による犯罪や非行のない明るい社会を築こうとする全国的な運動です。7月は強調月間です。

### 駅頭広報活動

**日場** 下表のとおり

日時	場所(駅頭)	日時	場所(駅頭)
7月2日(日) 午前10時頃	田端駅	7月2日(日) 午前11時頃	板橋駅
午前10時20分頃	王子駅	7月6日(木) 午前7時30分頃	北赤羽駅・浮間舟渡駅
午前10時40分頃	赤羽駅	7月9日(日) 午前10時頃	十条駅

[実施団体]

北区・北区保護司会・北区更生保護協会・北区更生保護女性会・北区青少年地区委員会

☎生涯学習・学校地域連携課

☎(3908)9323

### 映画鑑賞会

後援 北区

**対** 区内在住、在勤、在学の小学生以上の方

**日** 7月15日(土) 午後1時30分開演

**場** 北とぴあ6階ドームホール

**内** 「すばらしき世界(主演:役所広司)」ほか

**定** 130名(申込順)

**申** 7月11日(火)までにファクス、Eメール(記入例参照)または電話で申込

**問先** 北区更生保護サポートセンター

(土・日曜、祝日を除く 午前10時～午後4時(正午～午後1時を除く))

☎(3908)1313 FAX(3908)1325

EM kitakuhogoshikai@mx1.alpha-web.ne.jp

## (公財)北区文化振興財団 公演ピックアップ

問い合わせ ☎(5390)1221 (平日 9:00～17:00)

当財団では、新型コロナウイルス感染防止対策を講じて開催しています。最新の情報は財団ホームページ(<https://kitabunka.or.jp>)でご確認ください。



### 9/30日 人形劇団むすび座 14:00 北とぴあ さくらホール ちと みどりのゆびをもつ少年

人形劇×音楽×プロジェクションマッピング 多様な演出で魅せる迫力の舞台! 8才の少年ちとが大人たちに問うファンタジー人形劇

令和4年度児童福祉文化賞(厚生労働大臣表彰)受賞作品



〈全席指定〉 [区民割引] 一般席 3,800円 → 3,400円 小学生以下 1,800円 (6/30(金)発売)

### 8/27日 14:00 北とぴあ さくらホール はじめてたのしむ 文楽 ～その参 妹背山婦女庭訓 金殿の段

気軽に文楽が楽しめる、大好評のシリーズ第3弾!



豊竹呂勢太夫 鶴澤藤蔵 吉田玉助 吉田一輔 司会・解説 高木秀樹 (イヤホンガイド解説員) (発売中) 〈全席指定〉 [区民割引] 一般席 4,800円 → 4,300円 25歳以下 2,500円

### 7/16日 14:00 北とぴあ さくらホール 令和5年度 松竹大歌舞伎

歌舞伎ならではの趣向を凝らした人気二作品を上演

【出演】尾上松緑 ほか 【演目】「鬼一法眼三略巻 菊畑」、「土蜘蛛」 〈全席指定〉 [区民割引] S席 7,500円 → 6,500円 A席 5,000円 → 4,500円 B席 3,000円 ※25歳以下は各席種一般価格の半額 (発売中)

### 10/11水 飛鳥山薪能 飛鳥山公園内・野外舞台 (6/29(木)発売) 詳しくはHPへ

### 10/14日 十三代目 市川團十郎白猿 襲名披露巡業 (6/24(土)発売) 詳しくはHPへ

★北区民インターネット先行販売★ ほくちけ(web)のみで実施。事前に北区民登録が必要です。お一人様4枚まで、予定枚数がなくなり次第終了。 詳しくはHPへ

記号の見方 16 表記の年齢からご入場いただける公演です 車イス席あり...問合せ先までお申し込みください

チケットのお求め 発売初日は10:00～ ほくちけ(ほくとぴあチケットオンライン) <https://p-ticket.jp/kitabunka> ※無料アカウント登録 ※PC・スマホをお持ちの方のみ 北とぴあ1階チケット売場 窓口のみ10:00～20:00 ※臨時休館日は10:00～18:00 ※年末年始・全館休館日は休業 ※上記以外のプレイガイドでお求めいただける公演もあります。 詳しくはHPへ

北区民割引取扱い ※割引は一人4枚まで ※(窓口)保険証・免許証など北区在住を確認できるものを要提示。 ※(オンライン)事前に「北区民」登録が必要です。承認までに1週間程度お時間をいただきますのでご了承ください。 詳しくはHPへ

### 7/5水～9日 ★北区AKT STAGE 2023夏の本公演 (発売中) 新・幕末純情伝 詳しくはHPへ



住めば 北區 東京



### 北区公式LINEから北区ホームページや北区ニュースがご覧になります

メニュー画面から北区ホームページをご覧になれるほか、防災情報・新型コロナウイルス感染症情報を取得することができます。また、メニュー画面の「広報・シティプロモーション」から「北区ニュース」を読むことができます。ぜひ、ご活用ください。 ※利用にはLINEアプリへの登録が必要です。

問 広報課 ☎(3908)1102