

# 北区ニュース

主な内容

- パブリックコメントを実施します…2面
- 北区の財政状況 令和5年度上半期 4月～9月……………3面
- 通学区域の一部変更……………4面
- トップアスリートのまち・北区…5面
- 情報の泉……………6～8面



## 火災事故急増中!

### リチウムイオン電池による火災事故

多くの充電式小型家電(モバイルバッテリー、加熱式たばこなど)には、リチウムイオン電池が使用されていて、過度な力が加わると激しく発熱・発火します。リサイクルマークがついているリチウムイオン電池は、リサイクル協力店にお出しいください(詳しくは(一社)JBRCのホームページをご覧ください)。電池が取り外せない小型家電は、不燃ごみでお出しいください。



JBRCホームページはこちら

## ごみと資源の出し方、再点検!

～収集日当日の朝8時までにお出しいください～



ごみの出し方はこちら

問北区清掃事務所(王子・赤羽地区) ☎(3913)3141 滝野川清掃庁舎(滝野川地区) ☎(3800)9191

### 可燃ごみ・不燃ごみ・古紙・プラスチック

可燃ごみ、不燃ごみ、プラスチックは透明か半透明の袋に入れて、古紙は種類ごとにひもでしばって、ごみ集積所または決められた場所にお出しいください。

#### 可燃ごみ

生ごみは水分をよく切って出しいください。布団や毛布は広げた状態で30cm以上となるため、粗大ごみとしてお出しいください。



#### 古紙

新聞・雑誌・段ボールは種類別にひもでしばってください。雑誌みは、紙袋に入れて、ひもでしばるか雑誌にはさんで古紙の日にお出しいください。



#### <雑がみとしてリサイクルできるもの>



※ただし、汚れや臭いがついた紙、シュレッダーくず、レシートなどの感熱紙、カーボン紙、圧着はがきなどの特殊加工の紙は可燃ごみとしてお出しいください。

#### 不燃ごみ



「金属ごみ(小型家電を含む)」と「その他の不燃ごみ」に分けて、別々の袋に入れてお出しいください。

#### プラスチック

プラマークがついているプラスチック製容器包装とプラスチックだけでできているプラスチック製品が対象です。軽くすすいで汚れを落としてお出しいください。



プラスチック資源化はこちら



### びん・缶・ペットボトル

びん、缶、ペットボトルは資源回収ステーション(回収容器のコンテナ・ネットのある場所)にお出しいください。

#### びんの出し方 食品用・飲料用のびん



#### 缶の出し方 食品用・飲料用のアルミ缶・スチール缶



#### ペットボトルの出し方 マークの付いた食品用・飲料用のペットボトル



### 粗大ごみ

30cm立方体以上(棒状のものは50cm以上)のごみは粗大ごみです。粗大ごみは、事前申込制で、有料です。お申し込み時にご自宅前からの「収集」か、浮間清掃事業所(浮間5-13-1)への「持込」のいずれかをお選びください。

問先粗大ごみ受付センター  
(月～土曜 午前8時～午後7時)  
☎0570(075)533



粗大ごみ受付センターホームページはこちら▶

# パブリックコメントを実施します

広く区民の皆さんのご意見を伺うためパブリックコメント(区民意見公募手続)を実施します。寄せられたご意見は十分検討し、策定の参考とさせていただきます。なお、公表する場合は、氏名など個人が特定できる情報は公開しません。

**[意見提出期間]** 12月1日金～令和6年1月5日金(必着)  
**[意見提出方法]** 郵送、ファクス、持参または北区ホームページからお寄せください。  
※提出の際は、必ず案件名、氏名、住所を記入してください。

## (仮称)北区子どもの権利と幸せに関する条例の基本的な考え方(案)

子どもの権利を保障し、子どもが幸せな状態で生活を送ることができる社会の実現に向けた取組を推進することを目的とする条例です。

**子どものみなさんへ** この条例はみなさんのための条例です。「子ども向け わかりやすい版」もつくったのでぜひみてください。



詳しくはこちら  
(12月1日公開予定)



詳しくはこちら  
(子ども向け  
わかりやすい版)  
(12月1日公開予定)

**[閲覧場所]** 子ども未来課子ども未来係(区役所滝野川分庁舎1階2番)、子ども家庭支援センター、児童館、区政資料室(区役所第一庁舎1階)、地域振興室、図書館及び北区ホームページ  
**問 [意見提出先]** 〒114-8546(住所不要) 子ども未来課子ども未来係  
☎(3908)9097 FAX(3908)6606

## 北区地域包括ケア推進計画「中間のまとめ」

高齢者や認知症に関する施策を総合的に推進するための「高齢者保健福祉計画」及び「認知症施策推進計画」、介護保険給付の見込みや保険料の水準を定める「介護保険事業計画」を一体とした計画です。なお、本計画は今年度中に改定する予定です。

**[閲覧場所]** 高齢福祉課高齢福祉係(区役所第一庁舎1階10番)、長寿支援課(区役所第一庁舎1階14番)、介護保険課給付調整係(区役所第一庁舎1階13番)、高齢者あんしんセンター、区政資料室(区役所第一庁舎1階)、地域振興室、図書館及び北区ホームページ

**問 [意見提出先]** 〒114-8508(住所不要) 高齢福祉課高齢福祉係  
☎(3908)1158 FAX(3908)1229



詳しくはこちら  
(12月1日公開予定)

## 「北区ヘルシータウン21(第三次)」素案

区民の健康づくりを総合的に支援するための計画である「北区ヘルシータウン21(第三次)」素案を作成しました。なお、本計画は今年度中に策定する予定です。

**[閲覧場所]** 健康推進課健康づくり推進係(区役所第一庁舎1階5番)、健康支援センター(王子、赤羽、滝野川)、区政資料室(区役所第一庁舎1階)、地域振興室、図書館及び北区ホームページ

### ●公聴会の開催

**日** 12月17日(日) 午後2時～3時30分 **場** 北とぴあ7階第二研修室

**定** 50名(先着順) **申** 当日、直接会場へ ※手話通訳あり

**問 [意見提出先]** 〒114-8508(住所不要) 健康推進課健康づくり推進係

☎(3908)9068 FAX(3905)6500



詳しくはこちら  
(12月1日公開予定)

## 第7期北区障害福祉計画・第3期北区障害児福祉計画「中間のまとめ」

障害福祉サービスの提供体制の整備等に係る令和8年度末における成果目標や必要量の見込み・確保策を定める計画です。なお、本計画は今年度中に策定する予定です。

**[閲覧場所]** 障害福祉課障害福祉係(区役所第一庁舎1階4番)、障害福祉課赤羽障害相談係(赤羽会館6階)、区政資料室(区役所第一庁舎1階)、地域振興室、図書館及び北区ホームページ

**問 [意見提出先]** 〒114-8508(住所不要) 障害福祉課障害福祉係  
☎(3908)9085 FAX(3908)5344



詳しくはこちら  
(12月1日公開予定)

## 特定健康診査・後期高齢者健康診査

### ◆令和5年度健康診査の終了まで2カ月を切りました

令和5年度の健診は令和6年1月31日(水)までです。1月は大変混み合います。受診券に同封の医療機関一覧を確認し、お早めにご予約ください。受診券が見当たらない場合は再発行しますので、健診コールセンターまでご連絡ください。

**対** 北区国民健康保険の加入者のうち40歳～74歳の方、北区後期高齢者医療保険の加入者の方  
**問** 健診コールセンター ☎(3908)9034

## 国保

### ◆国民健康保険料の「口座振替済のお知らせ」を12月21日(木)に発送します

令和5年1月から12月までの1年間に口座振替した保険料額を、圧着はがきでお知らせします。

**対** 国民健康保険料を口座振替(自動払込)で納付した世帯  
※世帯主宛てにお知らせします。

**問** 国保年金課国保資格係口座・還付担当 ☎(3908)1137



詳しくはこちら

## 後期高齢者医療制度

### ◆後期高齢者医療保険料の「口座振替済のお知らせ」を12月20日(水)に発送します

令和5年1月から12月までの1年間に口座振替した保険料額を、圧着はがきでお知らせします。

**対** 後期高齢者医療保険料を口座振替(自動払込)で納付した方 ※特別徴収(年金からの引き落とし)で納付した方は、各年金保険者から発行される「公的年金等の源泉徴収票」をご確認ください。

**問** 国保年金課高齢医療係 ☎(3908)9069

## 介護

### ◆介護保険料の「口座振替済のお知らせ」を12月18日(月)に発送します

令和5年1月から12月までの1年間に口座振替した保険料額を、圧着はがきでお知らせします。年末調整や確定申告の際に参考資料としてご利用ください。

**対** 介護保険料を口座振替(自動払込)で納付した方 ※本人宛てにお知らせします。

**問** 介護保険課介護保険料係 ☎(3908)1285



詳しくはこちら

## 元気ぶらざの水泳教室・運動教室

**対** 区内在住、在勤、在学、在園の方

**日** 水泳…令和6年1月9日火～3月15日金 運動…1月10日水～3月18日月

**内** 幼児から大人までの水泳教室や大人・シニア向けの運動教室を実施します。 ※費用など詳しくはホームページ、X(旧Twitter)、Facebookをご覧ください。

**申** 往復はがき(記入例参照。性別、希望教室名、曜日・時間も記入。こども対象教室は学年明記)で、12月13日(水)(必着)まで

※直接窓口持参可

**問場先** 〒115-0042 志茂1-2-22

元気ぶらざ ☎(5249)2214

**HP** https://genkiplaza.tokyo.jp



X(旧Twitter)  
はこちら



Facebook  
はこちら



ホームページ  
はこちら

新一万円札発行  
**カウントダウンプロジェクト**

**渋沢栄一 街中史料館開催**

主催 きたシティ・いい店&老舗の会  
共催 北区

**日** 12月1日金～令和6年1月31日水  
(北とぴあ休館日を除く)  
**場** 北とぴあ17階展示ロビー  
**内** パネル展示(渋沢栄一が愛した王子飛鳥山今・昔/渋沢栄一91歳の生涯と事績/意外と知らない渋沢名所)ほか  
**申** 当日、直接会場へ  
**問** きたシティ制作室  
☎(3943)1790

詳しくはこちら

新一万円札発行  
**カウントダウンプロジェクト**

**ReHacQ-リハック-**  
**公開収録観覧募集**

**日** 令和6年1月27日土  
午後2時開始(1時30分開場)  
**場** 北とぴあさくらホール  
**内** 2024年7月、ついに、新一万円札の顔が渋沢栄一翁となります。これを記念して、超人気YouTubeチャンネルReHacQ-リハック-とコラボし、公開収録を行います。テーマは、「渋沢栄一」「新一万円札」「北区」です。  
**[ゲスト]** 北区出身のひろゆき氏(オンライン出演)ほか  
**定** 700名(抽選)  
※公開収録につき未就学児は観覧不可  
**申** 電子申請またははがき(記入例参照。希望人数(2名まで)、観覧希望者全員の氏名も記入。車イス席希望の方はその旨朱書きで記入。重複の応募は無効)で、12月25日(月)(必着)まで  
※抽選結果は、観覧チケットの発送をもって代えさせていただきます(1月中旬予定)。落選者への通知はありません。  
**問先** 〒114-8508(住所不要) シティプロモーション推進担当課「ReHacQ公開収録」係 ☎(3908)1364

ひろゆき氏

詳しくはこちら

# 北区の財政状況

## 令和5年度上半期4月～9月

固財政課 ☎(3908)1105

区は、福祉や教育、まちづくりなど区民の皆さんの日常生活に密着した、さまざまな仕事をしています。その費用は、区民の皆さんに納めていただいた特別区民税や国・都支出金、特別区交付金、特別区債などでまかなわれています。これらの収入がどのくらいで、どのように使われたか、また、区の財産、特別区債の状況がどのようになっているかを知っていただくため、毎年2回、財政状況の公表を行っています。

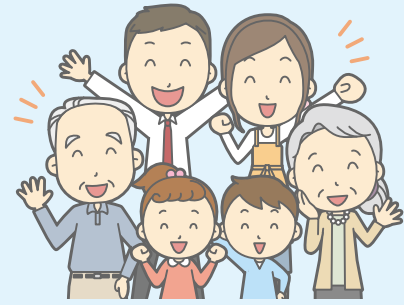
財政状況の詳細内容は、北区ホームページにも掲載しています。  
(北区ホームページ [「財政状況の公表」](#) で検索)



詳しくはこちら

### 補正予算の概要

4月に専決処分した補正予算及び6月、9月の区議会定例会で可決された補正予算の主な内容についてお知らせします。



#### 一般会計(主要事業)

##### 【第1号補正(令和5年4月専決処分)】

- エネルギー・食料品等価格高騰支援給付金事業費 17億1,183万円
- 子育て世帯生活支援特別給付金事業費 3億3,683万円

##### 【第2号補正(令和5年第2回定例会)】

- エネルギー・食料品等価格高騰支援給付金事業費増額 2億1,000万円
- 学校施設整備費【小学校費】増額 2億7,120万円
- 学校リノベーション事業費増額 4億6,360万円

##### 【第3号補正(令和5年第3回定例会)】

- 新型コロナウイルスワクチン接種関係費増額 8億5,485万円
- 民間保育所運営支援事業費増額 2億5,070万円
- 学校給食費保護者負担軽減策事業費【小・中学校費】増額 2億1,142万円
- 区立認定こども園開設準備費増額 1億9,234万円

#### 特別会計(主要事業)

##### 【令和5年第3回定例会】

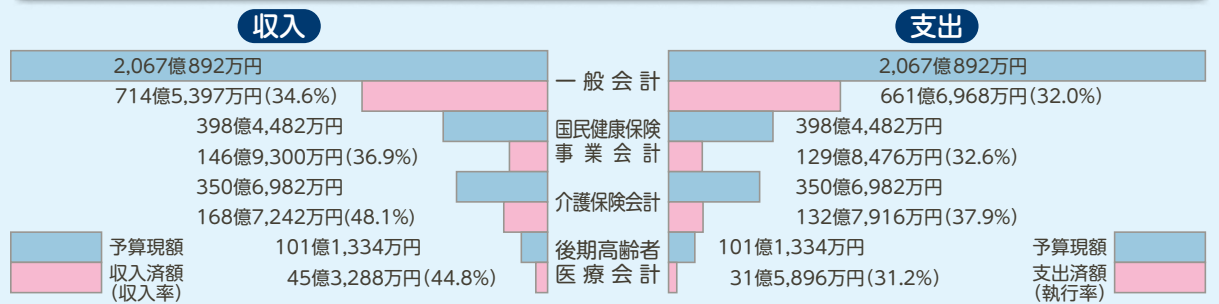
- 国民健康保険事業会計(第1号補正)
  - 一般被保険者後期高齢者支援金等増額 2,256万円
- 介護保険会計(第1号補正)
  - 介護給付費準備基金積立金増額 13億7,926万円
- 後期高齢者医療会計(第1号補正)
  - 一般会計繰出金増額 2億3,521万円



### 令和5年度予算の執行状況 (令和5年9月30日現在)

予算現額には、令和4年度からの繰越明許費等(その年度内に支出が終わらない見込みがあるものについて、議会の議決を得て翌年度に繰り越して使用できる経費等)が含まれています。

### 会計別の収支



### 区民負担の状況

令和5年9月30日現在の特別区民税(現年課税分)の調定額(区が収入すべき金額)から区民の皆さんの一人あたり、一世帯あたりの負担額を計算すると、次のようになります。

特別区民税調定額	303億9,798万円
総人口	357,330人
世帯数	206,560世帯

#### 特別区民税の負担額

一人あたり 85,070円



一世帯あたり 147,163円



### 区の財産

区の財産とは、区民の皆さんが利用する公園、学校、保育園、図書館、区民センターなどの土地、建物や有価証券などをいいます。



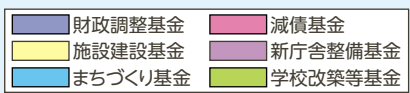
種別	数量
土地	1,194,484㎡
建物	717,690㎡
権利等	1,646㎡
株券等	108株
出資による権利	12件

(令和5年9月30日現在)

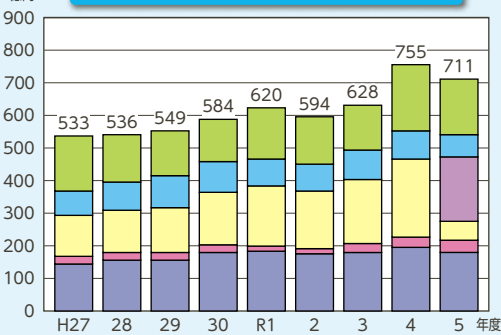
### 主要基金の状況

基金とは、特定の目的のために積み立てている区の貯金のことです。

このうち、年度間の財源調整を図るための財政調整基金や、特定目的に充てるための主要な基金(減債基金、施設建設基金、新庁舎整備基金、まちづくり基金、学校改築等基金)の残高(令和5年度末見込み)は、710億7,930万円です。



#### 主要基金残高の推移(令和5年度は見込み)

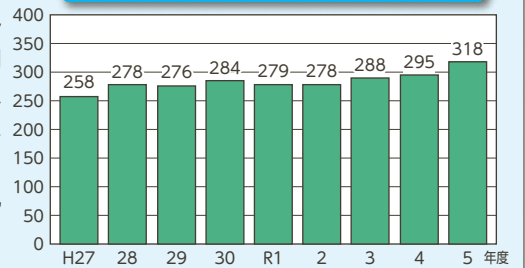


### 特別区債の状況

学校の改築や区民センター等の施設建設、公園の用地取得などは、一時的に多額の費用を必要とします。これらの施設は、区民の皆さんが長年にわたって利用するものです。そこで、財政負担の年度間調整を図り、その費用を将来の区民の皆さんにも負担していただくという考えのもと、国や民間からの資金を一会計年度を越えて借り入れることがあります。これを特別区債といいます。

特別区債の借入残高(令和5年度末見込み)は、318億1,714万円です。

#### 特別区債残高の推移(令和5年度は見込み)



## 北区体育協会 スポーツ教室

対日場内師定費 下表のとおり

申ホームページまたは往復はがき(記入例参照。希望する時間帯、緊急連絡先も記入)で、12月11日(月)(必着)まで

問先 〒114-0024 西ヶ原2-1-6 滝野川体育館内 北区体育協会

☎(3940)1848 HP <https://kitacity-taikyo.jp/>



申込はこちら

教室名	対象	日程	時間	場所	講師	定員(抽選)	費用	備考	
初心者・初級者 バドミントン	18歳～75歳 (学生を除く)	令和6年1月11日～3月14日 毎週木曜 計10回	午後6時45分～8時30分	滝野川体育館アリーナ (西ヶ原2-1-6)	バドミントン協会 指導員	30名	9,200円		
初・中級者卓球	18歳～80歳 (学生を除く)	1月11日～3月14日 毎週木曜 計10回	午後6時45分～8時30分		卓球連盟指導員	35名	9,200円		
ボクサ&キック女性	18歳～65歳	1月5日～3月22日(2月23日を除く) 毎週金曜 計11回	I部:午後6時30分～7時30分 II部:午後7時40分～8時40分	滝野川体育館 プレイルーム	上屋敷昌子氏	各30名	各1万100円		
シニアシェイプピクス 王子	50歳～80歳	1月8日～3月4日(1月15日を除く) 毎週月曜 計8回	I部:午後1時40分～2時40分 II部:午後3時10分～4時10分	北とびあ 多目的ルーム	永井美和子氏	各25名	各7,400円		
シニアシェイプピクス 赤羽		1月12日～3月8日(2月23日を除く) 毎週金曜 計8回	I部:午後1時30分～2時30分 II部:午後3時～4時	赤羽体育館 エクササイズスタジオ (志茂3-46-16)	永井美和子氏	各25名	各7,400円		
シニア 経絡フラメンコ体操	40歳以上	1月9日～2月20日 毎週火曜 計7回	午前10時～11時	滝野川体育館 第一武道場	甲斐みよこ氏	25名	6,500円	バスタオル持参	
ヴォイストレーニング 滝野川	18歳以上	1月9日～3月19日 毎週火曜 計11回	I部:午前9時30分～10時30分 II部:午前10時45分～11時45分		滝野川体育館 第一武道場	清水理恵氏	各18名	各1万1,200円	
ヴォイストレーニング 赤羽		1月12日～3月22日 毎週金曜 計11回	I部:午前9時30分～10時30分 II部:午前10時45分～11時45分		赤羽体育館 エクササイズスタジオ	但馬由香氏	各20名	各1万1,200円	

# 通学区域の一部変更

令和6年4月1日から「都の北学園」の開校に伴い、通学区域が一部変更になります。

※小・中学校及び義務教育学校の通学区域は北区ホームページをご覧ください。

住所	指定校	
	現行 〔令和6年3月31日(日)まで〕	変更後 〔4月1日(月)から〕
赤羽南1丁目7番4号～7号	赤羽小学校	都の北学園(前期課程)
赤羽南1丁目9番6号～13号		
神谷1丁目～3丁目		
東十条5丁目、6丁目	稲田小学校	
赤羽南1丁目1番～6番		
赤羽南1丁目7番1号～3号		
赤羽南1丁目7番8号～9号		
赤羽南1丁目8番		
赤羽南1丁目9番1号～5号		
赤羽南1丁目9番14号～17号		
赤羽南1丁目10番～32番	赤羽岩淵中学校	
赤羽南2丁目		

住所	指定校	
	現行 〔令和6年3月31日(日)まで〕	変更後 〔4月1日(月)から〕
神谷1丁目	王子桜中学校	都の北学園(後期課程)
東十条5丁目	神谷中学校	
東十条6丁目1番～16番		
神谷2丁目、3丁目		
東十条6丁目17番	赤羽岩淵中学校	
赤羽南1丁目、2丁目		

問 学校支援課学事係 ☎(3908)1541

## 北区独自

# 多子世帯子育て支援臨時特別給付金


長引く物価高騰の影響を大きく受ける多子世帯(児童3人以上)に対し、緊急的な対策として、北区独自に臨時特別給付金を支給します。

申請受付期間 令和6年1月4日(木)～2月29日(木)

申込方法 原則郵送

支給額 児童1人あたり一律1万円(1回限り)



対象児童	対象者	申請	必要書類	支給時期
平成17年4月2日 ～ 令和5年10月1日 生まれの児童	(1)対象児童を3人以上監護し、北区から令和5年9月分の児童手当が支給された保護者等	原則不要	申請不要な方には、12月下旬に給付金に関するご案内をお送りする予定です。	令和6年1月31日(水)以降随時
	(2)上記(1)以外で、対象児童を3人以上監護しているが、北区から児童手当が支給されていない保護者等	必要	北区ホームページをご覧ください。	

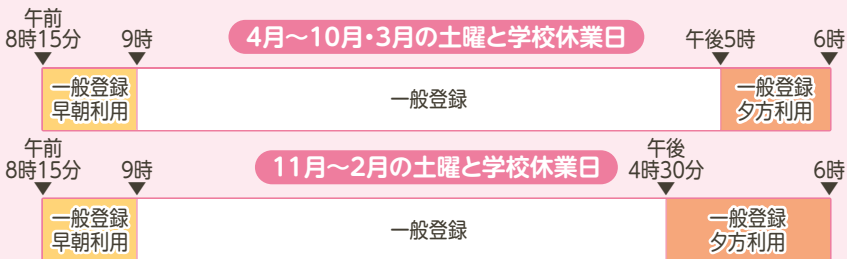
※対象児童及び保護者等は、令和5年10月1日時点で北区に住民登録がある方に限ります。  
※上記(1)に該当する保護者等であっても、区が対象児童の人数を把握できない場合、申請が必要です。  
※申請に必要な書類、給付金の要件など詳しくは北区ホームページをご覧ください。

問先 ☎114-8508(住所不要)子ども未来課子育て給付係  
☎(3908)9096

## 令和6年度

# わくわく☆ひろばリニューアル

放課後の安心・安全な居場所であるわくわく☆ひろば一般登録の実施時間の前後に、早朝・夕方利用制度を導入します。



早朝利用は土曜と学校休業日に実施します。早朝利用のみ、夕方利用のみ、希望月のみの利用など、柔軟にご利用いただけます。自由登室・自由帰宅のため、登室する日時や帰宅時間をご家族でご相談ください。

### ①一般登録早朝・夕方利用案内(小学1年生～6年生)

北区立の小学校に在籍する児童または区内に居住し私立小学校等の小学校に在籍する児童で、早朝・夕方の利用時間帯に保護者が不在にしているご家庭の小学1年生から6年生までのお子さんに、安心・安全な居場所を提供する事業です。

### ②学童クラブ利用案内(小学1年生～3年生)

北区立の小学校に在籍または区内に居住し私立小学校等の小学校に在籍する児童で、放課後帰宅しても保護者が不在であるご家庭の小学1年生から3年生までのお子さんを育成する事業です。

	一般登録早朝・夕方利用	学童クラブ
対象者	早朝・夕方利用時間帯に保護者が就労等で留守になる家庭の小学1年生～6年生	保護者が就労等で留守になる家庭の小学1年生～3年生
実施時間	平日 早朝:なし 夕方:午後5時～6時 (11月～2月は午後4時30分～6時)	授業終了後～午後6時 延長:午後6時～7時 (延長は要申請)
	学校休業日(月～土曜) 早朝:午前8時15分～9時 夕方:午後5時～6時 (11月～2月は午後4時30分～6時)	午前8時15分～午後6時 延長:午後6時～7時(月～金曜)
おやつ	なし	あり ※おやつ代は育成料に含む
帰宅時刻	自由帰宅	保護者の指定した時刻に帰宅
保護者負担額(月額)	早朝:1,000円 夕方:1,500円	育成料:6,500円 ※おやつ代1,500円を含む 延長育成料:2,000円 ※利用者のみ

=以下、①②共通=

詳しくは「わくわく☆ひろば利用のご案内」または北区ホームページをご覧ください。「わくわく☆ひろば利用のご案内」や申請書類などは、わくわく☆ひろば・学童クラブ・児童館・子どもセンターで配布します。申請書類は各わくわく☆ひろば・学童クラブにご提出ください。

なお、下記申請期間は電子申請もご利用できます。

申 12月6日(水)から令和6年1月11日(木)まで

問 各わくわく☆ひろば・各学童クラブ・児童館・子どもセンター  
子どもわくわく課 ☎(3908)9361



詳しくはこちら

## 令和6年度

# 北区立小学校及び義務教育学校前期課程 入学者向け説明会

令和6年1月から、来年度区立小学校及び義務教育学校前期課程入学予定のお子さんと保護者を対象に、各学校で説明会を実施します。説明会についてご不明な点は、各学校にお問い合わせください。

### 就学する学校について

北区は、就学すべき学校を住所地(住民基本台帳の規定により届け出た住所)により指定する指定校制度をとっています。原則として、住所地により定められた通学区域内の指定校に入学していただくことになります。通学区域は、北区ホームページをご覧ください。



詳しくはこちら

地区	学校名	日程※1	開始時間	会場
王子地区	王子小学校	令和6年2月14日(水)	午後2時30分	体育館
	王子第一小学校	2月1日(木)	午後2時	
	王子第二小学校	2月9日(金)	午後2時	
	王子第三小学校	2月5日(月)	午後2時	
	王子第五小学校	2月2日(金)	午後2時	
	豊川小学校	2月2日(金)	午後2時30分	
	堀船小学校	1月30日(火)	午後2時	
	柳田小学校	2月2日(金)	午後3時30分	
	東十条小学校	2月2日(金)	午後2時	
	としま若葉小学校	2月9日(金)	午後3時	
赤羽地区	十条小学校	1月26日(金)	午後2時30分	体育館
	赤羽小学校	2月2日(金)	午後2時30分	
	岩淵小学校	2月2日(金)	午後2時30分	
	なでしこ小学校	1月25日(木)	午後2時	
	第四岩淵小学校	1月26日(金)	午後3時	
	梅木小学校	2月2日(金)	午後2時	
	桐ヶ丘郷小学校	2月2日(金)	午後3時	
	袋小学校	2月2日(金)	午後2時20分	
	八幡小学校	2月16日(金)	午後2時30分	
	浮間小学校	2月13日(火)	午後2時	
滝野川地区	西浮間小学校	2月15日(木)	午後3時	アリーナ(体育館)
	赤羽台西小学校	2月2日(金)	午後2時	
	西が丘小学校	2月2日(金)	午後3時	
	滝野川小学校	1月30日(火)	午後2時	
	滝野川第二小学校	1月29日(月)	午後2時	
	滝野川第三小学校	2月8日(木)	午後2時30分	
	滝野川第四小学校	2月5日(月)	午後2時30分	
	滝野川第五小学校	2月5日(月)	午後3時	
	西ヶ原小学校	1月30日(火)	午後3時	
	谷端小学校	1月25日(木)	午後2時	
田端小学校	2月2日(金)	午後2時		
滝野川もみじ小学校	2月2日(金)	午後2時30分		
義務教育学校	都の北学園(前期課程)※2	1月26日(金)	午後2時30分	神谷小体育館

※1 令和5年10月20日現在の情報です。

※2 都の北学園は、令和6年4月に現在の神谷小学校、稲田小学校及び神谷中学校の3校が1つとなり、北区初の施設一体型小中一貫校として新たに開校します。

問 学校支援課学事係 ☎(3908)1541または各学校

## 子どもの幸せNo.1

### 「北区子育てにっこりパスポート事業」を終了します

令和6年3月31日をもって「北区子育てにっこりパスポート事業」を終了します。なお、東京都が「子育て応援とうきょうパスポート事業」を実施していますので、ぜひご利用ください。

#### ●子育て応援とうきょうパスポート事業

子育て世帯や妊娠中の方がいる世帯が、事業に協賛する企業・店舗等でパスポートを提示することによって、さまざまなサービスを受けられる事業です。

#### 問「子育て応援とうきょうパスポート事業について」

東京都福祉局子供・子育て支援部企画課子育て応援事業担当

☎(5320)4115

#### 「北区子育てにっこりパスポート事業について」

子ども未来課子ども未来係

☎(3908)9097



詳しくはこちら



詳しくはこちら

### 家庭教育学級 幼児・小学生(低学年) 親コース「うちの子は大丈夫!? 小1プロブレムってなに?」

対 区内在住、在勤、在学の幼児・小学生(低学年)の保護者

日 内第1回…令和6年1月19日(金)

「知りたい!小学校で成長するための大切なポイント」

第2回…1月26日(金)

「え!?学力ってこれであがるの!」

いずれも午前9時50分～11時50分

場 北とびあ13階飛鳥ホール

※オンライン配信あり(インターネットによる1週間の映像配信)

師 星美学園短期大学幼児保育学科准教授 渡邊孝継氏

定 20名(抽選)

申 電子申請、往復はがき(記入例参照。会場参加希望かオンライン配信希望か記入)で、12月25日(月)(必着)まで

問先 〒114-8546

(住所不要)生涯学習・学校地域連携課

☎(3908)9323



申込はこちら

### リトミック&チアダンスで楽しく体を動かしましょう!滝野川体育館「第4期スポーツ教室キッズ」

対 ①2歳～3歳の幼児と保護者

②4歳～小学3年生

内 ①リトミック…楽しい音楽に合わせて親子でリズム運動

②チアダンス…ポンポンを持って本格的なチアダンス

※費用など詳しくはホームページをご覧ください。

申 12月15日(金)までに、ホームページまたは下記コードで申込

※定員に空きがある場合は当日参加可

問場先 滝野川体育館(西ヶ原2-1-6)

☎(3940)1801

HP <https://kita-tai.com/sports-takитай/class/>



申込はこちら

### 滝野川体育館「第3期フットサル教室」参加者新規受付中!

対 4歳～小学6年生

日 令和6年1月11日(木)～3月21日(木)

内 年齢別に分けた3つのクラスで、専属コーチが丁寧に指導します。初めてのお子さんでも安心してご参加ください。

※費用など詳しくはホームページをご覧ください。

申 12月25日(月)までに、下記コードまたはホームページで申込

問場先 滝野川体育館(西ヶ原2-1-6)

☎(3940)1801

HP <https://kita-tai.com/sports-takитай/class/>



申込はこちら

### 不登校保護者のつどい(特別講演会)「学校に行きたくないと言われたら家庭と学校ができること」

対 区内在住の保護者など

日 令和6年1月12日(金) 午後7時30分開演(6時45分開場)

場 北とびあ15階ペガサスホール

内 不登校・発達障害をテーマとした講演会

師 NPO法人ネスト・ジャパン代表理事 本田秀夫氏

申 電話または下記コードで申込

※詳しくは北区ホームページをご覧ください。

問先 北区教育総合相談センター

☎(3908)9269



詳しくはこちら



申込はこちら

### スラックライン親子体験会

主催 北区スポーツ推進委員協議会  
共催 北区

対 区内在住、在勤、在学の小学生以上の方

日 12月16日(土) 午後4時～5時30分

場 赤羽体育館(志茂3-46-16)

内 スラックライン、スラックレール

申 当日、直接会場へ

※詳しくはホームページをご覧ください。

問 スポーツ推進課スポーツ推進係

☎(5390)1134

HP <https://sports-kita.com>



詳しくはこちら

### 子育てセミナー「子育てみんなはどうしてる?」～ママの孤立問題編～

後援 北区教育委員会

対 区内在住の0歳～12歳のお子さんの保護者 ※お子さん連れ可、保育なし

日 12月17日(日) 午前10時～11時30分

場 北とびあ9階和室

内 講話と質疑応答

師 倫理研究所 姫野久美子氏

定 20名(申込順) 費 300円

申 電話申込

問先 家庭倫理の会 北区

木村 ☎070(1346)1130

安食 ☎080(1078)5658

## つなぐ医療・福祉No.1

### 介護予防で元気はつつサロン 筋力アップ!元気アップ!

対 赤羽1～2丁目、赤羽3丁目1～4、5(2～11)、6(1～9、27～32)、赤羽南1～2丁目、岩淵町在住の65歳以上で、医師から運動制限を受けていない方

日 令和6年1月19日(金) 午前10時～11時30分

場 赤羽会館4階小ホール

内 筋力アップ体操

師 介護予防運動指導員

定 25名(申込順)

【持ち物】動きやすい服と靴、飲み物、筆記用具

申 12月6日(水)午前10時から電話申込

問先 赤羽高齢者あんしんセンター

☎(3903)4167

### ポップスコンサート

対 区内在住の60歳以上の方

日 12月16日(土) ①午後1時～2時

②午後2時30分～3時30分(2部制)

内 懐かしのオールディーズナンバーと昭和歌謡を生バンドでお楽しみください。

定 各25名(抽選) 申 12月6日(水)までに、ファクス、Eメール(記入例参照)、電話または直接窓口で申込 ※抽選結果は12月7日(木)以降当選者のみに連絡

問場先 名主の滝老人いこいの家(岸町1-15-25名主の滝公園内)

☎(3909)3083 FAX(5948)5303

EM [nanushi-ikoinoie@foryou.or.jp](mailto:nanushi-ikoinoie@foryou.or.jp)

### 総まとめ体操～下半身編

対 区内在住の60歳以上の方

日 12月26日(火) 午後2時～3時

内 下半身を中心としたストレッチと筋トレ

定 15名(抽選) 申 12月14日(木)までに、ファクス、Eメール(記入例参照)、電話または直接窓口で申込 ※抽選結果は12月15日(金)以降当選者のみに連絡

問場先 滝野川老人いこいの家

(滝野川1-46-7(滝野川東区民センター内))(月曜休館)

☎(3915)5545 FAX(3915)5615

EM [takinogawa-ikoinoie@foryou.or.jp](mailto:takinogawa-ikoinoie@foryou.or.jp)

## トップアスリートのまち・北区

### 「第2回みんなの卓球大会」参加者募集

主催 障がい者卓球選手支援協会  
共催 北区

日 令和6年1月6日(土) 午前9時45分から(9時受付開始)

場 赤羽体育館メインアリーナ(志茂3-46-16)

内 卓球経験や障害の有無に関わらず参加ができる卓球大会です。

【種目】①女子ダブルス ②男子シングルス ③特別種目車いす卓球

④卓球未経験者

※レベルや年齢等によって出場カテゴリーを分けて実施

費 ①2,000円 ②1,000円 ③・④無料 ※当日受付でお支払い

申 ①・②は申込用紙(ホームページからダウンロードできます)を郵送、

ファクスで、12月22日(金)(必着)まで

※Eメール(ホームページ記載必要事項を記入)で申込も可。③・④は申込不要。当日、直接会場へ

問先 〒114-8503(住所不要)

スポーツ推進課トップアスリートのまち推進係

☎(5390)1136 FAX(5390)1137

HP [https://www.city.kita.tokyo.jp/ori\\_para/05mintaku2.html](https://www.city.kita.tokyo.jp/ori_para/05mintaku2.html)

EM [spo-vol@city.kita.lg.jp](mailto:spo-vol@city.kita.lg.jp)



詳しくはこちら



前回の様子

## 文化財公開事業 区指定無形民俗文化財

### いねつけ もちつきうた 「稲付の餅搗唄」の実演と体験

日 12月9日(土) 午前10時30分～正午頃

場 北区ふるさと農家体験館

(赤羽西5-2-34赤羽自然観察公園内)

内 正月や祝いの餅を搗く際に唄われた「稲付の餅搗唄」を、稲付餅搗き唄保存会と西が丘小学校の子どもたちが披露します。実際に餅を搗きながら唄い、餅つき体験ができます。

申 当日、直接会場へ

問 北区飛鳥山博物館 ☎(3916)1133



過去の様子

## おちゃのご祭祭2024参加団体募集説明会

「誰もが安心して暮らせるまちづくり」にむけて、福祉・環境・文化・芸術など、さまざまなボランティアや市民活動のネットワークづくりを目的としたお祭りです。

対 「おちゃのご祭祭2024」に参加を検討される個人・団体の方(初めて参加される団体・2022年に初めて参加された団体は参加申込必須)

日 ①令和6年1月23日(火) 午後6時～8時 ②25日(木) 午後6時～8時

③27日(土) 午前10時～正午

場 岸町ふれあい館第5集会室(岸町1-6-17)

内 開催趣旨、参加形態、参加条件の説明

申 1月12日(金)までに申込フォームまたは電話で申込

問先 (福)北区社会福祉協議会 ☎(3905)6653



申込はこちら



# お知らせ

## ◆十条駅西口地区第一種市街地再開発事業の事業計画変更認可に伴う施行地区及び設計の概要を表示する図書の縦覧

令和5年10月4日に、十条駅西口地区第一種市街地再開発事業の事業計画変更が認可されました。これに伴い、施行地区及び設計の概要を表示する図書を縦覧します。

**縦覧期間** 組合設立認可の取消し、組合の解散、建築工事の完了の告示の日まで

**縦覧場所** まちづくり推進課(区役所第一庁舎7階1番) ☎(3908)9154

## ◆東京都北区資源循環推進審議会答申案への区民意見募集

審議会では、区長から「持続可能な循環型社会の形成に向けた、今後のごみ減量の推進について」諮問を受け、6回の審議を経て、このたび答申案をまとめましたので、皆さんから意見を募集します。

**対象** 区内在住、在勤、在学の方

**閲覧場所** リサイクル清掃課(TIC王子ビル2階)、エコ広場館、区政資料室(区役所第一庁舎1階)、地域振興室、図書館及び北区ホームページ

**意見提出方法** 郵送、ファクス、直接持参、Eメールまたは北区ホームページからお寄せください。 ※必ず、案件名・住所・氏名を記入してください。なお、公表する際は個人を特定できる情報は公開しません。

**意見提出期間** 12月1日(金)～令和6年1月5日(金)(必着)まで

**意見提出先**

〒114-0002 王子1-12-4 TIC王子ビル2階  
リサイクル清掃課  
☎(3908)8538 詳細はこちら  
FAX(3927)6550 (12月1日公開予定)  
EM r-seiso-ka@city.kita.lg.jp

## ◆特別区職員採用23区合同説明会

特別区職員採用試験・選考の受験希望者を対象に、各区・組合の特色や業務内容を伝え、希望区・組合を決定する際の参考になる説明会を開催します。

**対象** 令和6年度以降の特別区職員採用試験・選考の受験希望者 ※受験資格はホームページ等でご確認ください。

**日** 令和6年1月14日(日) 午前10時～午後4時 **場** 立教大学池袋キャンパス(豊島区西池袋3-34-1)

**内** ①各区・組合ブース ②各職種の職員による個別相談ブース ③コラボブース(複数の区が協力して、それぞれの特色などを説明) ④技術職コラボブース(職種ごとに分かれて特別区技術職の魅力、やりがい等についてパネルディスカッション形式で説明) **定** 4,000名程度(抽選) **申** 12月20日(水)までに、ホームページで申込

**問** 特別区人事委員会事務局  
☎(5210)9787 詳細はこちら  
HP <https://www.union.tokyo23city.lg.jp/jinji/jinjiinkaitop/>

### はがき等の記入例

◆往復はがきは、返信面に住所・氏名を記入  
◆申込は原則1名1通

- ①講座・催し名
- ②郵便番号・住所(在勤・在学の方は勤務先・学校名・学年を記入)
- ③氏名(ふりがな)
- ④年齢
- ⑤電話番号(FAX番号)
- ⑥その他必要事項

## ◆王子カルチャーロード・ギャラリー利用抽選

**対** ①区内在住、在勤、在学のアマチュア主体美術・芸術団体  
②区内在学、在園の生徒・児童

**内** 絵画、写真、書などの文化芸術作品展示の抽選を行います。

**申** はがきまたはEメールに必要事項を記入して、12月15日(金)(必着)まで

※詳しくはホームページをご覧ください。

**問先** 〒114-8503(住所不要) 北区文化振興財団  
☎(5390)1223 詳細はこちら  
HP <https://www.kitabunka.or.jp>  
EM [kcf\\_soumu@kitabunka.tokyo](mailto:kcf_soumu@kitabunka.tokyo)

## ◆北都税事務所からのお知らせ 12月27日(水)は固定資産税・都市計画税第3期分の納期限です

23区内に土地・家屋・償却資産をお持ちの方は、お送りした納付書によりお納めください。納税には、スマートフォン決済アプリが利用できるほか、地方税お支払サイトからクレジットカードでも納付できます。また、口座振替、金融機関、郵便局のペイジー対応のインターネットバンキング、モバイルバンキング及びATMでも納付できます。ぜひご利用ください。

**問** 北都税事務所 ☎(3908)1171

## ◆雇用調整助成金を社会保険労務士に代行申請した費用を助成します

**対** 区内中小企業者

**対象経費** 新型コロナウイルス感染症の影響に伴う特例措置を受けたもので、令和5年3月1日から12月31日までに支払った代行申請費用

**申請期限** 令和6年1月31日(水)

※詳しくは北区ホームページをご覧ください。

**問先** 産業振興課産業振興係  
☎(5390)1234  
HP <https://www.city.kita.tokyo.jp/sangyoshinko/koronakoyoutousei.html>

## ◆北区くらしとしごと相談センターにご相談ください

**対** 区内在住の方

- 総合的な相談…家計の見直しや必要なサービス・制度等への橋渡しなど、自身で生活の立て直しを図るお手伝いをします。
- 仕事に就くための相談
- 住居確保給付金の申請・受付

※住居確保給付金は収入や資産などの支給要件があります。詳しくは北区社会福祉協議会ホームページをご覧ください。

**問** 北区くらしとしごと相談センター  
☎(6454)3104 (予約優先) 詳細はこちら

## ◆赤羽しごとコーナーをご利用ください

ハローワーク王子の出先機関で、求人情報が検索でき、職業に関する相談や紹介を行っています。また、北区の就労支援事業として就職支援アドバイザーによる個別相談や内職の相談、あっせん(要登録)を行っています。

- 赤羽しごとコーナー利用について  
午前9時～午後5時  
[月～金曜(祝日、年末年始を除く)]
- 就職支援アドバイザー利用について  
毎週火・金曜(祝日、年末年始を除く)  
1日5名まで(要事前予約)

**問場先** 赤羽しごとコーナー(赤羽1-1-38JR赤羽駅南口高架下)  
**赤羽しごとコーナーについて**  
☎(3908)0161  
**就職支援アドバイザー・内職登録について**  
☎(3908)3244

## ◆くらしのトラブル注意報 注文していないのに…送りつけ商法

**相談事例**  
自宅に事業者から電話があり、応答した。「体に良いエキスが入った栄養機能食品の試供品を送る」と言われ、「いらない」と断った。しかし数日後、健康食品が届き、代金2,000円の振込用紙と契約書面が同封されている。どうしたらいいか。

**アドバイス**

- 特定商取引法が改正され、一方的に送りつけられた商品は、直ちに処分できるようになりました。商品を開封・処分してもお金を支払う必要はありません。事業者から請求されても、応じないようにしましょう。
- 家族が注文した商品や贈答品の可能性もあります。まずはまわりの人に確認しましょう。
- 消費生活センターに相談してください。

**問** 消費生活センター  
**相談電話** ☎(5390)1142  
**相談日時** 月～金曜(祝日、年末年始を除く) 午前9時30分～午後4時

## ◆食中毒予防 ～二日目のカレーにご用心～

温かいカレーやシチューが美味しい季節です。多めに作ったカレーやシチュー、煮物などを大きな鍋のまま室温で一晩置いておくなどしていませんか。二日目のカレーや煮物によるウエルシュ菌食中毒が起きています。食中毒から身を守るため気を付けましょう。

**ウエルシュ菌の特徴**  
100度で加熱しても、熱に強い芽胞という形で生き残ります。ゆっくり冷めていく時、空気の少ない鍋の底近くで急速に増えます。ウエルシュ菌が増えた食品を食べると腹痛や下痢などを起こしてしまいます。

**予防方法**

- カレーや煮物は、出来上がったらずぐに食べれば安心です。
- 残った分を保管する場合は、量が多ければ小分けにするなどして早めに冷まし、冷蔵庫または冷凍庫で保管します。
- 翌日に食べる時は、よくかき混ぜながら全体を十分に加熱します。

**問** 北区保健所生活衛生課食品衛生担当  
☎(3919)0726

## ◆行政書士会無料相談会

後援 北区

**日** 12月19日(火) 午後1時15分～4時15分  
**場** 区役所第一庁舎1階ロビー

**内** 遺言・相続・遺産分割協議書、不動産・近隣問題、内容証明、事業・許認可、外国人在留許可など身近な法務相談に応じます。

**申** 原則、電話申込(当日の会場受付も可)

**問先** 東京都行政書士会北支部  
☎(5963)7437

## ◆木造住宅、ブロック塀耐震診断、がけ・擁壁改修無料相談会

後援 北区

**対** 区内に木造住宅、ブロック塀、がけ・擁壁をお持ちの方

**日** 12月13日(水) 午後2時～4時 **場** 区役所第一庁舎1階ロビー

**申** 当日、直接会場へ

**問** 北区建築設計事務所協会(坂爪建築事務所内) 坂爪 ☎(3910)7758

# 募集

## ◆令和6年度北区会計年度任用職員(学力パワーアップ講師等)募集

**募集職種**

- ①学力パワーアップ講師
- ②学級経営支援員

**勤務内容**

- ①授業中の学習指導補助
- ②学級における教育活動全般補助

※勤務条件や申込方法など、詳しくは北区ホームページをご覧ください。

**申込締切** 12月22日(金)(必着)

**問先** 〒114-8546(住所不要)教育指導課  
☎(3908)9287

学力パワーアップ講師はこちら  
学級経営支援員はこちら

## ◆令和6年度北区会計年度任用講師(専科指導講師)募集

**募集職種**

- ①専科指導講師(社会)
- ②専科指導講師(理科)

**勤務内容**  
教科指導・生活指導、授業準備・成績処理

※勤務条件や申込方法など、詳しくは北区ホームページをご覧ください。

**申込締切** 12月22日(金)(必着)

**問先** 〒114-8546(住所不要)教育指導課  
☎(3908)9287

専科指導講師(社会)はこちら  
専科指導講師(理科)はこちら

## ◆令和6年度北区会計年度任用職員(消費生活相談員)の募集

**応募資格** 登録試験機関の行う消費生活相談員資格試験に合格した方、または合格した者とみなされた方

**勤務場所** 消費生活センター(王子1-11-1北とびあ11階)

※報酬など詳しくは北区ホームページをご覧ください。

**申** 消費生活センター(北とびあ11階)にある募集案内(北区ホームページからもダウンロードできます)を確認し、申込書等必要書類を提出

**申込締切** 令和6年1月12日(金) 午後5時(必着)

**問先** 〒114-8503(住所不要)消費生活センター  
☎(5390)1239

詳細はこちら

### ◆セーフティーネット住宅 (UR賃貸住宅)入居者募集

セーフティーネット住宅とは、北区が月額家賃のうち、毎月最大4万円、最長10年間家賃補助する住宅です。

**[募集住宅]** UR賃貸住宅豊島五丁目(7号棟425号室、2DK/約49㎡) 所在地: 北区豊島5-5-7 王子駅バス7分、入居者負担月額家賃3万8,200円、共益費、敷金が別途かかります。

**[募集戸数]** 1戸(抽選)

北区で「入居者資格確認通知書」の発行を申請してください。

**[入居者資格確認通知書申請期間]**  
12月1日(金)～15日(金)

**[入居者資格]** ①北区に住所を有し、かつ、引き続き一年以上住所を有していること

②生活保護などの公的住宅補助を受けていないこと

③所得が月額15万8千円以下であること

④住民税を滞納していないこと

⑤自己の住宅や土地を所有していないこと

⑥暴力団関係者でないこと

**問先** [セーフティーネット住宅、申請、制度全般に関する事] 住宅課住宅管理係

(区役所第二庁舎3階10番)  
☎ (3908) 9203

**[募集住宅、抽選に関する事]**

UR都市機構池袋営業センター  
☎ (3989) 8171



詳しくはこちら

(水曜定休)

### ◆スペースゆう区企画協働事業 令和6年度事業企画募集

**対** スペースゆう登録団体、男女共同参画に関する活動実績がある団体または新たに男女共同参画に関する活動をしようとする区内の団体で、応募企画を実施可能な団体

**内** 男女共同参画に関するテーマで、区と協働で講座などを実施してみませんか。

**申** 下記に連絡後、スペースゆう(北とびあ5階)で事前説明を受け、スペースゆう窓口にある申請書(北区ホームページからもダウンロード可)を郵送または持参で申込

**[提出期限]** 令和6年1月31日(水)(必着)

※詳しくは北区ホームページをご覧ください。

**問場先** 〒114-8503(住所不要)スペースゆう(北区男女共同参画活動拠点施設)

詳しくはこちら

(月曜、祝日、年末年始、1月9日休館)

☎ (3913) 0161



### ◆フリーマーケット出店者募集

販売はご家庭で出た不用品に限ります。

**●富士見橋エコー広場館**

**日** 12月17日(日)・24日(日)

いずれも午前10時～正午(雨天中止)

**[出店数]** 15店(申込順)

**[出店料]** 500円(1.8m×1.8m)

**申** 電話申込(随時受付)

**問場先** 富士見橋エコー広場館「フリマ」係(田端5-16-1)(水曜、祝日休館)

☎ (3824) 3196

**●赤羽公園(赤羽南1-14-17)**

後援 北区

**日** 令和6年1月21日(日) 午前9時～午後3時(雨天の場合は27日(土)に順延)

**[出店数]** 50店(抽選)

**[出店料]** 1,500円

**申** 往復はがき(記入例参照。搬入時の車使用の有無、携帯電話をお持ちの方は番号も記入)で、1月16日(火)(当日消印有効)まで

**問場先** 〒154-0012 世田谷区駒沢2-14-1-104 リサイクル推進友の会

☎ (3412) 6857

(月～金曜 午前10時～午後4時)

## 講座・催し

### ◆北区日本語教室

**対** 北区に住んでいるまたは仕事や学校で北区に通っている15歳以上の外国人

**日** ①朝クラス…令和6年1月9日～2月13日 毎週火曜 計6回 午前9時30分～11時30分 ※初心者クラスと経験者クラスのどちらかを選んでください。

②夜クラス…1月11日～2月15日 毎週木曜 計6回 午後6時15分～8時15分

**場** 北とびあ会議室  
(詳しくは下のコードを見てください)

**内** 自己紹介やあいさつなどの日本語を勉強します。

**定** 各クラス15名(抽選)

※抽選結果についてのお問い合わせには、お答えできません。

**申** 12月22日(金曜)までに、右のコードで申込

**問先** 総務課総務係

☎ (3908) 9308 申込はこちら



申込はこちら

### ◆中央公園文化センター講座

①区民協働講座

「クラシックギターを弾こう!」

**対** 区内在住、在勤、在学の30歳以上でクラシックギターをお持ちの方

**日** 令和6年1月10日～31日 毎週水曜 計4回 午後1時～2時30分

**内** ギターを楽しみながら簡単な曲を弾いてみましょう。

**師** 紅葉ギター同好会会長 木村雅彦氏

**[協力]** 紅葉ギター同好会

**定** 10名(抽選) **申** はがき、ファクス(記入例参照)、電話または直接窓口で、12月21日(木)(必着)まで



②PC特別講座Ⅵ期

「Pythonプログラミング入門～Scratchと比較しながら学ぶ」

**日** 1月20日～2月10日 毎週土曜 計4回 午前10時～正午

**内** Scratch、Pythonの基礎と演習

**師** NPO法人プログラミング教育研究所 理事長 伊藤功一氏 **定** 12名(抽選)

**費** 8,000円(全回分・PC使用料・テキスト代金を含む)

**申** 1月9日(火)までに右記コード、電話または直接窓口で申込

☎ 以下、①②共通=

**問場先** 〒114-0033 十条台1-2-1 中央公園文化センター(月曜、祝日休館)

☎ (3907) 5661 FAX (3907) 5666



申込はこちら

### ◆滝野川文化センター区民講座

「手刷り印刷でおしゃれなポストカードを作りたい」

～シルクスクリーン版画入門～

**対** 区内在住、在勤、在学で18歳以上の方

**日** 令和6年1月7日～2月4日 毎週日曜 計5回 午前10時～正午

**内** シルクスクリーン技法の版画作品作り

**師** JimoKids講師 早川佳歩氏

**定** 15名(抽選) **費** 4,000円(教材費)

**申** 12月22日(金)までに右記コード、電話または直接窓口で申込

**問場先** 滝野川文化センター(西ヶ原1-23-3) 申込はこちら



申込はこちら

### ◆赤羽文化センター講座

①区民協働講座「初心者のための能楽・謡曲入門講座～謡曲の基礎を学ぶ～」

**対** 区内在住、在勤、在学の方

**日** 令和6年1月17日・31日、2月14日・28日、3月13日 各水曜 計5回 午後6時～7時30分

**師** シテ方宝生流教授囑託 川崎秀二氏

**[協力]** 宝生流育成会

**定** 10名(抽選) **費** 3,000円程度(教本代)

**申** はがき、ファクス(記入例参照)、電話または直接窓口で、12月25日(月)(必着)まで

②特別講座「きたくあかばね講談会(第8回)～話芸競演!浪曲が初登場!こいつあ春から縁起がいいわえ～」

**日** 1月14日(日) 午後1時30分～3時30分

**内** 講談、浪曲、演芸教室ほか

**師** 講談師 神田伊織氏  
浪曲師 東家三可子氏

**定** 50名(抽選) ※未就学児不可

**費** 1,000円(小中高生800円)

**申** 12月24日(日)までに右記コード、電話または直接窓口で申込

☎ 以下、①②共通=

**問場先** 〒115-0055 赤羽西1-6-1-301 赤羽文化センター

☎ (3906) 3911 FAX (3906) 3915



申込はこちら



神田伊織氏



東家三可子氏

### ◆北区飛鳥山博物館講座「外国人を魅了した地、王子・飛鳥山」

**日** 令和6年1月14日(日) 午後1時30分～3時 **場** 同館講堂

**内** 江戸時代の王子・飛鳥山地域について当時訪問した、さまざまな外国人を中心に解説します。

**師** 同館学芸員 **定** 60名(抽選)

**費** 100円(資料代)

**申** 往復はがき(記入例参照)または電子申請で、12月21日(木)(必着)まで

※電子申請は午後4時まで **申** 申込はこちら

**問場先** 〒114-0002 王子1-1-3飛鳥山公園内 北区飛鳥山博物館(月曜休館)

☎ (3916) 1133



申込はこちら

### ◆北区版アーティストバンク公演 「ショウケースライブ2024」ご招待

**対** 区内在住で小学生以上の方

**日** 令和6年1月27日(土)・28日(日) 午後1時開演(0時30分開場)

**場** 北とびあつつじホール

**内** 北区で活躍するアーティストを集約した「北区版アーティストバンク」の登録者を紹介する公演です。27組のアーティストがリレー式に出演します。

**定** 各日50名(抽選)

**申** 往復はがき(記入例参照。観覧希望日、観覧希望人数(1通2名まで)、全員の氏名も記入。車イス席を希望する方はその旨明記)で、1月10日(水)(必着)まで

※出演者は公演日によって異なります。出演順はホームページをご覧ください。両日観覧希望の場合は2通に分けて申し込みください。

**問場先** 〒114-0003 北区豊島5-3-13 北区文化振興財団ココキタ「ショウケースライブ」N係

☎ (6338) 5711

HP <https://kitabunka.or.jp/cocokita/>

### ◆起業セミナー

北区起業家育成プロジェクト  
～渋沢栄一翁の志を受け継ぐ～

**対** ①起業計画があり、区内在住、在勤または区内で起業予定の方

②区内で起業しておおむね5年以内の方

**日** 令和6年1月13日～2月3日 毎週土曜 計4回 午前9時30分～正午(初回のみ11時30分終了) **場** 初回のみ北とびあ7階第二研修室 第2回以降オンライン開催(Zoom)

**定** 50名(申込順)

**申** 1月8日(祝)までにホームページの申込フォームで申込

※詳しくは北区ホームページをご覧ください。

**問** 産業振興課経営支援係

☎ (5390) 1237



詳しくはこちら



### ◆起業・創業勉強会in創業支援施設 ネスト赤羽「所得税の確定申告」

**対** 区内事業主または起業をお考えの方

**日** 12月20日(水) 午後2時～4時

**内** 青色申告決算書・収支内訳書を作成するための事業収支のまとめ方

**師** 税理士 遠藤麻美子氏

**定** 18名(申込順)

**申** 12月1日(金)からEメール(記入例参照)または電話で申込

※12月20日(水)午後2時～4時に融資に関する個別相談会(予約制)を開催します。詳しくはお問い合わせください。詳しくはこちら

**問場先** ネスト赤羽(赤羽1-59-9) **☎** (3598) 0571

**EM** [info@nest-akabane.com](mailto:info@nest-akabane.com)



詳しくはこちら

### ◆古民家ふれあい教室 古民家でお正月遊びを楽しもう

**日** 令和6年1月3日(水) 午前10時～午後3時

**内** 昔遊びで遊ばす。獅子舞も行います。

**申** 当日、直接会場へ

**問場** 北区ふるさと農家体験館(赤羽西5-2-34赤羽自然観察公園内)

☎ (5993) 8361



ふるさと農家体験館  
ホームページ



昨年の様子



ふるさと農家体験館  
お正月飾り

### ◆古民家年中行事「お正月の準備～もちつきをしよう～」

**対** 区内在住、在勤、在学の小学生以上の方(小学3年生以下は要送迎)

**日** 12月26日(火) 午前10時30分～午後1時

**内** 餅つきを体験し、お供え餅を作ります。

**定** 20名(抽選) **申** 往復はがき(記入例参照。全員(2名まで)の住所・氏名(ふりがな)・年齢(学生は学年)、電話番号を記入)で、12月15日(金)(必着)まで

**問場先** 〒115-0055 赤羽西5-2-34 赤羽自然観察公園内 北区ふるさと農家体験館

☎ (5993) 8361



過去の様子

# 講座・催し

### ◆北区ワンコイン市

日 12月16日(土)  
※開催時間は各商店街で異なります。  
場 下表のとおり

商店街名	所在地
霜降銀座栄会	西ヶ原1丁目付近
滝野川七商会*	滝野川3・5・6・7丁目付近
十条仲通り商店会	十条仲原1丁目、 上十条3丁目付近
十条銀座商店街 振興組合	十条仲原1丁目、 上十条2丁目付近
豊島中央通り商店 街振興組合	北区豊島3・4・6・7丁目付近

※滝野川七商会…御代の台仲通り商店会、滝野川八幡通り商店会、宮元商店会、滝野川さくら通り商店会、滝野川銀座商店会、きつね塚商店会、滝野川市場通り商店街振興組合

内 区内にある11の商店街で各店舗が売りにする魅力的な目玉商品をワンコイン(100円、500円)で販売します。  
問 北区商店街連合会  
☎(5390)1200  
産業振興課商工係  
☎(5390)1235



### ◆人生100年時代 キャリアチェンジ相談会

対 区内在住、在勤で50才以上の方  
日 12月7日・14日・21日 各木曜 計3回  
午後1時30分～4時30分(1人60分程度)  
※いずれも同一内容  
内 新たに仕事を始めたい、転職したい、何かをはじめたいとお考えの方のための就労・ボランティア個別相談会です。  
申 エメール(記入例参照)、電話または直接窓口で申込 詳しくはこちら  
※随時申込ください(要予約)。  
問 場先 いきがい活動センターきらりあ北(王子5-2-5-101)  
☎(5390)2220  
EM kitaku-ikigai@foryou.or.jp

### ◆北管ネット 12月冬季マンションセミナー

後援 北区

日 12月3日(日) 午後2時～4時  
場 東田端地域振興室2階会議室(東田端1-12-14)  
内 マンションコミュニティについて。コミュニティの事例紹介をします。  
師 マンションコミュニティ研究会代表 廣田信子氏  
定 40名(申込順)  
申 開催日当日までに、ファクス、Eメール(記入例参照)または電話で申込  
問 先 NPO法人北区マンション管理組合 ネットワーク事務局 小川  
☎(3893)9792  
FAX(3893)9793  
HP http://www.kitakan.in/  
EM kitakannet@aol.com

### ◆駿台天文講座

後援 北区教育委員会

●ハイブリッド講演会(対面+オンライン)  
「ALMAの最近の成果」  
対 区内在住、在勤、在学の方  
日 12月16日(土) 午後5時～6時  
師 国立天文台教授 深川美里氏  
定 ①対面…30名(抽選) ②オンライン…50名(申込順)  
※詳しくはホームページをご覧ください。  
●駿台ジュニア天文教室(対面+オンライン)  
「大電波望遠鏡「アルマ」」  
対 区内在住の小学3年生～6年生と保護者及び中学生  
日 12月16日(土) 午後3時～4時  
師 一橋大学名誉教授 中嶋浩一氏  
定 ①対面…20名(抽選) ②オンライン…20名(申込順)  
=以下、共通=  
申 ①対面…往復はがき(記入例参照)で、12月11日(月)(必着)まで  
※申込フォームの場合は13日(水)まで  
②オンライン…12月13日(水)までに申込フォームで申込  
問 場先 〒114-0002 王子6-1-10 駿台学園中学高等学校天文台 布施・篠原  
☎(3913)5735  
HP http://www.sundaigakuen.ac.jp

# スポーツ

### ◆エアロビクスと筋力トレーニング

対 区内在住、在勤、在学で医師から運動制限を受けていない75歳までの方  
日 令和6年1月12日～3月1日(2月23日を除く) 毎週金曜 計7回  
①午後1時～1時45分  
②午後2時～2時45分  
場 北ノ台スポーツ多目的広場体育館(上十条5-14-4)  
師 セントラルウエルネスクラブ専属インストラクター 定 各35名(抽選)  
費 2,800円  
申 往復はがき(記入例参照)。  
①②の別も記入)または右記コードで、12月13日(水)(必着)まで  
問 先 〒115-0043 神谷2-47-6 北運動場 ☎(3902)5639

### ◆軽い運動でストレス解消!カラダもココロも健康になりましょう! 滝野川体育館「第4期スポーツ教室」

内 ヨガ・ピラティス・ZUMBA・太極拳など18種類以上の教室があります。  
※費用など詳しくはホームページをご覧ください。  
申 ホームページまたは往復はがき(記入例参照)で、12月15日(金)(必着)まで 詳しくはこちら  
※1通につき1教室。定員に空きがある場合は当日参加可  
問 場先 〒114-0024 西ヶ原2-1-6 滝野川体育館 ☎(3940)1801  
HP https://kita-tai.com/sports-takitai/class/

## 赤羽文化センター

# 「学びスタートday」

## ～学習体験会(令和6年1月開催)～ 参加者募集

文化センターを利用している団体・サークルの活動に参加する学習体験会です。新しい学びを始めてみませんか。  
対 区内在住、在勤、在学の方 日 内 定 費 下表のとおり

	プログラム名・対象・費用	日時	定員(抽選)	締切(必着)
①	iPadを使ってSNSでかんたん情報収集! 費500円(iPad使用料)	令和6年1月12日(金) 午前10時～11時30分	5名	12月25日(月)
②	詩吟でイキイキ!声を出して元気になろう	1月14日(日) 午後1時30分～4時	5名	
③	バスケットを使った季節のフラワーアレンジメント 費2,550円(花材代)	1月18日(木) 午後2時～4時	4名	令和6年 1月5日(金)
④	フラダンスを踊って楽しくリフレッシュ 対 女性	1月18日(木) 午後3時～4時	10名	
⑤	のし袋・芳名帳を美しく書くポイントを学びましょう! 費500円(教材費)	1月26日(金) 午前10時～正午	8名	
⑥	アロマリラックスたいむ～香りとハンドタッチ体験～ 対 18歳以上の方 費500円(教材費)	1月28日(日) 午前10時～正午	10名	

申 はがき、ファクス(記入例参照。希望プログラムも記入。 ※1通1プログラム1名まで)、電話または直接窓口で申込  
問 場先 〒115-0055 赤羽西1-6-1-301 赤羽文化センター  
☎(3906)3911 FAX(3906)3915

### ◆ダブルステニスゲーム練習会

対 テニスのゲーム経験者またはゲーム上達希望者  
日 12月20日(水) ①午前11時～午後0時30分 ②午後1時～2時30分  
場 浮間舟渡テニス場(浮間4-27-1)  
内 参加者のレベルに応じてペアを組み、ダブルスのゲームを行います。ダブルスに必要な戦術的指導もあります。  
師 三五淳一氏  
定 各8名(申込順)  
※申込人数が3名以上で開催  
費 2,000円  
申 12月13日(水)午後7時までに電話または直接窓口で申込  
問 先 赤羽スポーツの森公園競技場管理事務所(赤羽西5-2-27)  
☎(5948)9281  
HP http://www.akabane-sports.com/

### ◆初心者向け ノルディックウォーキング

主催 北区スポーツ推進委員協議会  
共催 北区

対 区内在住、在勤、在学の中学生以上の方  
日 12月17日(日) 午前9時滝野川体育館(西ヶ原2-1-6)集合(雨天中止)  
内 飛鳥山公園を周回します。  
※ポール貸出あり  
申 当日、直接会場へ  
※詳しくはホームページをご覧ください。  
問 スポーツ推進課スポーツ推進係  
☎(5390)1134  
HP https://sports-kita.com

### ◆知的・発達障害者サッカー教室

主催 (一社)東京都北区サッカー協会  
後援 北区

対 知的障害・発達障害がある方、その関係者  
日 令和6年1月13日、2月10日、3月30日  
各土曜 午後4時15分～6時(4時受付開始)  
※雨天中止  
場 赤羽スポーツの森公園競技場(赤羽西5-2-27)  
師 東京都知的障がい者サッカー連盟  
定 各20名程度(申込順)  
申 各開催日の1週間前の正午までに右記コードで申込  
問 先 津島  
☎090(6130)3865  
(午後3時以降) 申込はこちら

### ◆一生自分の足で歩くことをめざす ポールを使ったウォーキング&体操体験会

後援 北区

対 区内在住、在勤で、日常的な歩行に支障のない方  
日 12月8日(金) 午後2時～3時30分  
※雨天中止  
場 赤羽体育館周辺  
師 日本ポールウォーキング協会他公認インストラクター、中高老年期運動指導士  
定 10名(申込順)  
費 1,000円  
※レンタルポール代1回500円  
申 12月4日(月)午前10時から6日(水)までに、Eメール(記入例参照)または電話で申込  
問 先 NPO法人れつど★しゃつふる 村上  
☎080(1338)0297  
HP http://www.red-s.net/  
EM murakami@red-s.net

### 北区の新型コロナウイルスワクチン接種に関して

【北区の新型コロナウイルスワクチン接種の予約や接種に関するお問い合わせ】  
北区新型コロナウイルスワクチン接種コールセンター  
☎0120(801)222  
【受付時間】月～金曜:午前9時～午後7時 土・日曜、祝日:午前9時～午後5時  
※英語・中国語・韓国語など10カ国語に対応

### 世帯と人口

(令和5年11月1日現在) 前月比	日本人人口	330,688	91減
世帯数	男	163,989	80減
総人口	女	166,699	11減
年齢別人口*	外国人人口	27,116	565増
14歳以下…	男	13,696	327増
15歳～64歳…	女	13,420	238増
65歳以上…			

\*外国人人口を含む