

北区ニュース

主な内容

- 第23回「北区内田康夫ミステリー文学賞」作品を募集します……………2面
- ひきこもり居場所事業みんなの居場所……………3面
- 子どもの幸せNo.1……………4面
- つながる医療・福祉No.1……………5面
- 情報の泉……………6面～7面

令和6年4月1日施行

北区子どもの権利と幸せに関する条例が制定されました

～子どもの意見や気持ちを大切にできる地域社会づくりをすすめます～



問子ども未来課子ども未来係 ☎(3908)9097

子どもたちからのメッセージ

私たち子どもは、ゆったりと安心できる場所で休めるとき、幸せを感じます。大人のみなさんには、私たち子どもが生まれる権利をいじめとした、様々な権利を大切にしてほしいです。

私たち子どもは、努力が報われたときや、できなかったことができるようになったとき、幸せを感じます。大人のみなさんには、私たち子どもが失敗をおそれず、くり返し挑戦できる環境をつくってほしいです。

私たち子どもは、おいしいものを食べているときや安心してねむっているとき、また「楽しい」と笑顔になれるときに、幸せを感じます。大人のみなさんには、子ども同士や大人と子どもで共に笑い合える時間を作ってほしいです。そして、安全に過ごせる環境づくりに努めてほしいです。

私たち子どもは、一人ひとり、やりたいたいことやできることが違います。大人のみなさんには、自分が子どもだったときのことを思い出して、私たち子どもが心からやりたいことを自由に行おうとする姿勢を温かく見守り、一人ひとりに合わせた応援をしてほしいです。

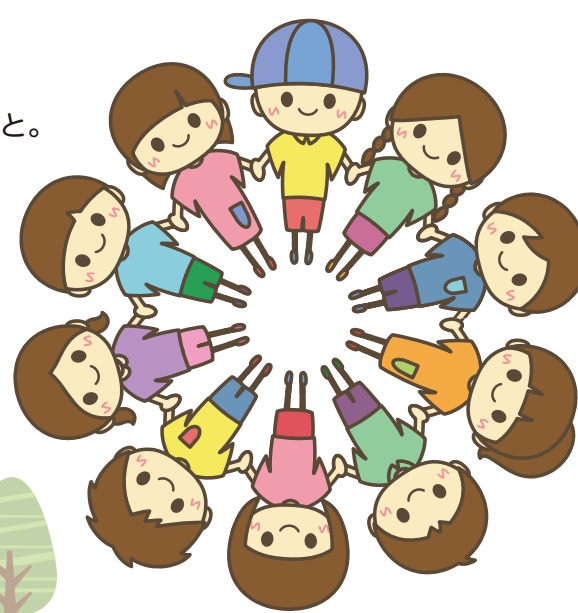
私たち子どもは、言いたいことをうまく言えないときがあります。そんなとき、大人のみなさんには、私たち子どもの話にしっかりと耳をかたむけ、ありのままの私たちを受け入れてほしいです。

(条例前文から)

大切な子どもの権利

子どもは、家庭、育ち学ぶ施設および団体の活動、地域社会等のあらゆる場面において、特に次の権利が保障されます。

- 1 1 自分の意見、考え、気持ち等を表明し、およびそれが尊重されること。
- 2 2 身体的または精神的な暴力を受けないこと。
- 3 3 家庭の環境、経済的な状況、社会的身分、年齢、性別、障害の有無、国籍、性のあり方等により差別をされないこと。
- 4 4 安全・安心に過ごせること。
- 5 5 ゆったりと安心できる場所で休めること。
- 6 6 プライバシーが大事にされること。
- 7 7 遊ぶこと。
- 8 8 様々な文化、芸術、スポーツ等にふれ、および親しむこと。
- 9 9 くり返し挑戦できること。
- 10 10 なやんでいること、困っていること等を相談できること。
- 11 11 一人ひとりに応じた学ぶ環境が確保されること。



詳しくはこちら
(4月1日公開予定)

この条例はどんな内容ですか？

この条例は、未来を担う子どもたちがだれ一人取り残されることなく、自分の将来に夢と希望をもって健やかに成長できるよう大切な「子どもの権利」を保障し、子どもが幸せな状態で生活を送ることができる社会の実現に向けた取組を推進することを目的としています。



第23回 「北区内田康夫ミステリー文学賞」作品を募集します

[主催]北区 [共催]北区文化振興財団 [協力]内田康夫財団 [協賛]株式会社実業之日本社

北区内田康夫ミステリー文学賞は、北区の知名度を高め文化的イメージを強めるため、作家の内田康夫氏に協力いただき、平成14年4月に創設しました。

今年度で23回目を迎え、現在も活躍する多くのプロ作家を輩出しています。

[枚数]ワープロ原稿の場合は32字×40行で、12.5枚以上25枚以内
手書き原稿の場合は400字詰原稿用紙で、40枚以上80枚以内

[応募締切]9月15日(日) (当日消印有効)

[賞]大賞1編…賞金100万円 特別賞1～2編…賞金各10万円

なお、大賞受賞作品及び特別賞受賞作品は「Webジェイ・ノベル」(実業之日本社)に掲載します。また、大賞受賞作品などを掲載したブックレットを作成し、授賞式・記念イベント来場者や出版関係者に配布予定です。さらに、大賞受賞作品は舞台化の予定です。

※詳しくは「北区内田康夫ミステリー文学賞」のホームページをご覧ください。下記までお問い合わせください。



北区内田康夫ミステリー文学賞公式キャラクター「テールズ」



「北区内田康夫ミステリー文学賞」ホームページ

内田康夫氏プロフィール 北区西ヶ原生まれ。昭和55年「死者の木霊」で作家デビュー。作品に登場する名探偵・浅見光彦は北区西ヶ原三丁目在住の設定。小説には北区がたびたび登場。平成8年10月に北区アンバサダー就任。平成14年4月「北区内田康夫ミステリー文学賞」を創設。平成20年3月日本ミステリー文学大賞受賞。平成30年3月83歳で逝去。

北区内田康夫ミステリー文学賞 大賞作品一覧

回数	作品名	作者名(敬称略)
第1回	黒い服の未亡人	汐見 薫
第2回	夢見の断	清水 雅世
第3回	ドリーム・アレイの錬金術師	山下 欣宏
第4回	師団坂・六〇	井水 伶
第5回	天狗のいたずら	田端 六六
第6回	金鶏郷に死出虫は囁う	やまき 美里
第7回	幻の愛妻	岩間 光介
第8回	完璧なママ	松田 幸緒
第9回	神隠し 異聞「王子路考」	安堂 虎夫
第10回	凶音窟	山下 歩
第11回	最後のヘルパー	高橋 正樹
第12回	友情が見つからない	立木 十八
第13回	二番札	南大沢 健
第14回	小さな木の実	島村 潤一郎
第15回	曇気楼の如く	的場 郁賢
第16回	妖剣	甲斐 太朗
第17回	金木犀の木の下で	福田 純二
第18回	暗い駒音	西浦 理
第19回	西ヶ原	清水 サトル
第20回	二つの依頼	安芸 那須
第21回	沈黙のコンチェルト	諸星 額
第22回	雨の日の再会	岸 耕助

第22回 北区内田康夫ミステリー文学賞各賞決定

応募数182作品の中から、下記のとおり受賞作品が決まりました。

- 大賞** 岸 耕助氏 『雨の日の再会』
- 区長賞** 秋月 光ノ介氏 『ひとつの願い』
- 審査員特別賞** 半崎 輝氏 『痕』

※受賞作品は、「Webジェイ・ノベル」(実業之日本社)及びブックレット「扉～第22回北区内田康夫ミステリー文学賞受賞作品～」をご覧ください。なお、ブックレットは、区内各図書館で閲覧できるほか、貸出もしています。また、シティブランディング戦略課窓口や区政資料室などで配布しています(なくなり次第終了)。



「Webジェイ・ノベル」北区内田康夫ミステリー文学賞特設サイト



第21回大賞受賞作品「沈黙のコンチェルト」※大賞受賞作品は舞台化の予定です。

問 シティブランディング戦略課(3月31日まではシティプロモーション推進担当課) ☎(3908) 1364

北区マンション防災マニュアルを策定しました

突然起こる大地震に備え、マンションにおける防災対策を事前に講じておくことは、被害を減少させることにつながります。

このマニュアルでは、震災時におけるマンション特有の問題や対策を示していますので、各マンションで防災対策を進める際にぜひご活用ください。

[配付場所] 防災・危機管理課(区役所第一庁舎2階13番)、防災センター(西ヶ原2-1-6)、区民事務所、地域振興室、広報スタンド及び北区ホームページ

問 防災・危機管理課 ☎(3908) 8184 詳しくはこちら



防災の学習会「防災セミナー」を開催しませんか?

～講師を無料で派遣します～

災害が発生したときに自分や家族を守ることができるように、防災意識や減災の知識を身につけることを目的として、区民の皆さんが主催する防災講座・学習会に専門家を無料で派遣します(会場は申込者が用意)。

対 区内町会・自治会、事業所、PTA、集合住宅管理組合など

申 令和7年3月7日(金)までに電話または直接窓口で申込

※詳しくは北区ホームページをご覧ください。

問先 地域防災担当課(区役所第一庁舎2階14番)

☎(3908) 8194



詳しくはこちら

商店街で起業したい! 商店街空き店舗での起業への家賃補助

●商店街空き店舗活用支援事業

対 区内商店街にある空き店舗を活用して、事業を行う起業家 ※要件あり

内 店舗月額賃借料の2分の1以内(上限5万円)を1年間補助。生鮮三品販売店舗に該当する場合3分の2以内(1年目は月額上限5万円、2年目は月額上限3万円)を2年間補助します。 **定** 2件(選考)

申 5月31日(金)までに事前相談(要予約)を受け、6月14日(金)までに北区ホームページの申込フォームで申込

問先 産業振興課商工係 ☎(5390) 1235



詳しくはこちら

地域密着事業で起業したい! 空き店舗での地域密着事業への家賃補助

●コミュニティビジネスチャレンジショップ支援事業

対 区内の空き店舗などを活用して、コミュニティビジネス(地域課題解決型事業)を行う起業家 ※要件あり **内** 店舗などの月額賃借料の3分の2以内(1年目は月額上限5万円、2年目は月額上限3万円)を最大2年間補助。また、専門家による経営支援を実施します。 **定** 1件(選考)

申 5月31日(金)までに事前相談(要予約)を受け、6月14日(金)までに北区ホームページの申込フォームで申込

問先 産業振興課経営支援係 ☎(5390) 1237



詳しくはこちら

ひきこもり居場所事業 みんなの居場所



詳しくはこちら

～ひきこもりでお悩みの方が自分らしく居られるよう、
一人ひとりに寄り添います～

1 みんなの居場所 ～毎月2回に拡充し、通年で開催します～

外に出るきっかけがほしい、安心して過ごせる場所に行きたい…
そんな皆さんの居場所をつくりました。相談コーナーも併設。
同じ悩みを持つ仲間と出会い、元気になるきっかけづくりの場です。
予約不要・入退場自由です。

対 区内在住でひきこもりにお悩みの方及びその家族

目 場内 下表のとおり

申 当日、直接会場へ

開催日	開催時間	場所	内容
4月14日(日)・18日(木)	午後1時30分～4時30分	赤羽会館4階小ホール ※会場が変更となります。	・元気になるプログラム ・困りごと相談コーナー ・懇親会 ・ピアサポーター等とお話できます。 ・見学だけでも大歓迎です。
5月12日(日)・16日(木)			
6月9日(日)・20日(木)			

※7月以降については、後日改めてお知らせします。
原則、毎月第2日曜と第3木曜に開催する予定です。



2 電話相談 ～毎月第3日曜日に開催します～

とりあえず相談してみたい、ただ気持ちを聞いてほしい…
ひきこもりに関することは何でもご相談ください。
予約不要で、ピアサポーターやカウンセラー等が相談をお伺いします。



対 区内在住でひきこもりにお悩みの方及びその家族

目 先 下表のとおり

申 当日、直接お電話ください。

開催日	開催時間	電話番号
4月21日(日)	午後1時～5時 ※1人30分程度	①一般電話 ☎ (5944) 5730 ②ナビダイヤル ☎ 0570(075)076
5月19日(日)		
6月16日(日)		

※7月以降については、後日改めてお知らせします。
原則、毎月第3日曜に開催する予定です。

3 家族の集い

～ひきこもりへの理解を深め、本人と家族の
信頼関係を作り直すきっかけづくりの場です～

対 区内在住でひきこもりにお悩みの方及びその家族など

目 8月31日(土) 午後(予定) 場 北とぴあ(予定)

内 講演会及び相談会 師 定 申 詳しくは改めてお知らせします。



問 NPO法人楽の会リーラ ☎ (5944) 5730 (水・金曜 午後1時～5時)

EM info@rakukai.com

北区の 春の風物詩 第60回 浮間さくら草祭り

浮間ヶ原桜草園場では、ピンクや白の可憐な花を付ける桜草が数多く植えられ、
浮間ヶ原桜草保存会の方々により大切に育てられています。

桜草が見ごろを迎えるこの時期、11日間にわたり一般公開します。

また、夜間には、「花と光のムーブメント」(東京都事業)の一環として、桜草の
ライトアップが行われます。

目 4月12日(金)～22日(月)

園場一般公開時間: 午前10時～午後9時(最終日は午後2時まで)

(ライトアップは4月12日(金)～21日(日) 午後5時30分～9時)

場 浮間ヶ原桜草園場(浮間2-30都立浮間公園内)

問 [浮間さくら草祭りについて]

産業振興課産業振興係 ☎ (5390) 1234

[桜草ライトアップについて]

浮間公園サービスセンター ☎ (3969) 9168



トップアスリートのまち・北区

ユニバーサルスポーツ体験会

目 4月17日～令和7年3月19日 毎月第3水曜(8月は第4水曜)

計 12回 午後2時～3時

場 赤羽体育館(志茂3-46-16)

内 障害のある方もない方も楽しめるスポーツの体験会です。ポッチャや風船バレー、チアダンスなど、各月異なる種目を実施します。

[持ち物] 飲料水、室内履き

師 東京ヴェルディ普及部コーチほか

[協賛企業] 川田テクノロジーズ㈱、川田工業㈱、川田建設㈱

定 各月50名程度(申込順) ※実施種目の運営補助ボランティア(無償)も募集します。

申 各月開催日2日前(ボランティアの申込は1週間前)までに電話またはEメール(記入例参照)で申込 ※詳しくは北区ホームページをご覧ください。

問 先 スポーツ推進課スポーツ推進係 ☎ (5390) 1134

EM spo-suishin@city.kita.lg.jp

国保

◆令和6年度国民健康保険料の計算方法が決定しました

内 下表①のとおり

表①

令和6年度(4月～翌年3月)の国民健康保険料の計算式			
基礎賦課額 (医療分)	所得割額 世帯の加入者全員の 6年度算定基礎額(注) ×8.69%	+	均等割額 世帯の加入者数 ×4万9,100円 1世帯あたりの 最高限度額 65万円
+			
後期高齢者 支援金等賦課額 (支援金分)	所得割額 世帯の加入者全員の 6年度算定基礎額(注) ×2.80%	+	均等割額 世帯の加入者数 ×1万6,500円 1世帯あたりの 最高限度額 24万円
+			
介護納付金 賦課額 (介護分)	所得割額 世帯の加入者のうち 40歳～64歳の方の 6年度算定基礎額(注) ×2.28%	+	均等割額 世帯の加入者のうち 40歳～64歳の方の人数 ×1万6,500円 1世帯あたりの 最高限度額 17万円
II			
年間保険料			

(注) 算定基礎額とは、前年の総所得金額等(ただし、退職所得金額を除く)から基礎控除額43万円を控除した額です(土地建物等の譲渡所得について特別控除がある場合は、控除後の金額を総所得金額等に合算します。また、雑損失の繰越控除は控除しません)。

◆保険料納入通知書及び納付書は6月中旬に郵送します

保険料は前年の所得金額を基に算出します。そのため、住民税が決定する6月に保険料も決まります。

※納付方法が口座振替または年金からの差し引きの方には、納入通知書のみお送りします。

問 国保年金課国保資格係 ☎ (3908) 1131

◆国民健康保険料 休日納付相談

平日に都合がつかない方のために、休日の相談窓口を開設します。

※電話による相談も可能です。

目 4月21日(日) 午前9時～午後4時

問 場 国保年金課国保保険料係(区役所第一庁舎2階25番) ☎ (3908) 1135

国保・後期高齢者医療制度

◆令和5年度国民健康保険料・後期高齢者医療保険料の完納のお願い

国民健康保険・後期高齢者医療制度の健全な運営のため、保険料を完納するようお願いいたします。なお、納付書を紛失した方には再度郵送しますのでご連絡ください。そのまま納付がない状態が続くと、財産の差押えなどの処分をすることがあります。諸事情により納付が困難な方はお早めにご相談ください。

問 [国民健康保険料] 国保年金課国保保険料係 ☎ (3908) 1135

[後期高齢者医療保険料] 国保年金課高齢医療係 ☎ (3908) 9069

後期高齢者医療制度

◆令和6年度後期高齢者医療保険料について

内 下表②のとおり

表②

均等割額	+	所得割額	=	年間保険料額
被保険者1人当たり 4万7,300円		賦課のもととなる所得金額(※1) ×9.67%(※2)		限度額80万円(※3)

※1 「賦課のもととなる所得金額」とは、前年の総所得金額及び山林所得金額並びに株式・長期(短期)譲渡所得金額等の合計から地方税法に定める基礎控除額(合計所得金額が2,400万円以下の場合は43万円)を控除した額です(雑損失の繰越控除額は控除しません)。

※2 賦課のもととなる所得金額が58万円以下の方は、8.78%となります。

※3 昭和24年3月31日以前に生まれた方、障害の認定を受け被保険者の資格を有している方は、限度額が73万円になります。

◆保険料納入通知書及び納付書は7月中旬に郵送します

納付方法が口座振替または年金からの差し引きの方には、納入通知書のみお送りします。

問 [制度に関すること] 広域連合お問合せセンター ☎ 0570(086)519

[個別のご相談] 国保年金課高齢医療係 ☎ (3908) 9069

子どもの幸せNo.1

北区飛鳥山博物館 こどもの日特別企画 「こいのぼりをつくろう！」

対3歳児(年少)～小学生と保護者(2～5名1組) ※保護者は2名まで
日5月3日(祝) 午前10時30分～11時45分
場同館講堂
内博物館資料を見ながら、オリジナルのこいのぼり(紙製)を作ります。
師同館学芸員 **定**15組(抽選)
費子ども1名あたり100円(材料費)
申往復はがき(記入例参照。参加者全員の氏名、年齢・学年も記入)または電子申請で、4月16日(火)(必着)まで ※電子申請は午後4時まで **申込はこちら**
問先〒114-0002 王子1-1-3飛鳥山公園内 北区飛鳥山博物館(月曜休館)
☎(3916)1133

北区就学相談説明会

対区内在住で、特別支援学級や特別支援学校などのサポートを受けられる学びの場を検討している保護者・家族などで、次に該当するお子さんがいる方
 ①令和7年4月に小学校に入学する年齢のお子さん
 ②現在、就学猶予または免除の措置を受けている学齢児童・生徒で、令和7年度就学を希望するお子さん
日【第1回】4月17日(水) 午前10時～11時
 【第2回】4月25日(木) 午後1時～2時
 【第3回】5月10日(金) 午後3時～4時
場区役所滝野川分庁舎
内就学相談の概要、手続きの説明
申電子申請または電話で申込 ※詳しくは北区ホームページをご覧ください。
問先教育総合相談センター 就学相談担当
☎(3908)1237 **申込はこちら**

ぱくぱく子どもごはん講習会 (個別相談)

対区内在住で令和5年3月～令和5年8月生まれのお子さんの保護者(保育なし)
日5月2日(木) 午前10時～午後2時20分
場北区保健所2階講堂(東十条2-7-3)
内離乳食後期から幼児食へのステップアップ方法を一人ひとりに合わせてアドバイスします(一人あたり20分程度)。
定20名(申込順) **詳しくはこちら**
申4月4日(木)午前9時から電話申込
問先王子健康支援センター
☎(3919)7588

家庭教育学級 小・中学生親コース 「親が変われば、子どもも変わる！」 ～教育コーチングから学ぶ～

対区内在住、在勤、在学の小・中学生の保護者(原則全回参加できる方)
日【第1回】5月17日「子どもの話を注意深く聴いていますか？」
第2回…24日「子どもの可能性を引き出す質問とは？」
第3回…31日「『ダメ!』ではなく、まず認めてあげる大切さ」
 各金曜 午前9時50分～11時50分
場北とびあ13階飛鳥ホール
師(一社)日本青少年育成協会認定PM級教育コーチングトレーナー 仲野十和田氏
定20名(抽選)
申電子申請または往復はがき(記入例参照。手話通訳が必要な方は、その旨も記入)で、4月26日(金)(必着)まで **申込はこちら**
問先〒114-8546(住所不要)生涯学習・学校地域連携課
☎(3908)9323
FAX(3900)1139

子ども読書応援! ～4月23日は子ども読書の日～ 読書達成シールをゲットしよう

対2歳～小学生 **日**4月2日(火)～5月31日(金) ※おはなし会は4月28日(日)
 ①午前11時から(2歳～4歳対象)
 ②午後2時から紙芝居(2歳～小学生)
 ③午後3時から(5歳～小学生) 各40分程度
場区立全図書館(おはなし会は中央図書館2階おはなしのへや)
内参加するお子さんに「しおり」「どくしょノート」をプレゼントします。また、5冊、10冊、15冊と読み終えたら金・銀・銅メダルシールを授与します。図書館で配布している「どくしょノート」に読み終えた日、本の題名、感想を書いて期間内に持参してください。
問中央図書館事業係
☎(5993)1125



赤羽体育館「ヨコミネ式クラブ」 令和6年度生徒募集 ～小学生クラス新設～

内①ヨコミネ式体操教室
 ②ヨコミネ式学習教室
場赤羽体育館(志茂3-46-16)
師ヨコミネ式認定インストラクター
申Eメール(記入例参照。①②の別も記入)で申込 ※費用等詳しくはホームページをご覧ください。
問先ヨコミネ式クラブ **詳しくはこちら**
HPhttps://kita-tai.com/
EMyokomine.akabane@mpandc.co.jp



ソフトテニス・ジュニア育成講習会

後援 北区体育協会
対区内在住の小・中学生
日5月11日～9月14日、令和7年3月1日～15日 各土曜 原則毎月3回程度 ※雨天中止
時間5月～9月…午前8時～10時
 3月…午前9時～11時
場桐ヶ丘体育館テニスコート(赤羽台3-17-57)
定50名(申込順)
費6,000円(傷害保険料を含む)
申4月20日(土)までにEメール(記入例参照。学校名、学年、Eメールアドレスも記入)で申込 ※詳しくはホームページをご覧ください。 **詳しくはこちら**
問先北区ソフトテニス連盟理事 熊田
☎090(2332)2555 (午後6時以降受付)
HPhttps://kitasofttennis.cloud-line.com/
EMkita.sta@gmail.com



女子生徒・児童サッカークリニック

後援 北区・北区体育協会
対区内在住、在学の小学5・6年生女子及び中学生女子 **日**4月20日、5月25日、7月27日 各土曜 午後3時15分～6時(3時受付開始) ※雨天中止 **場**赤羽スポーツの森公園競技場(赤羽西5-2-27)
師日本サッカー協会JFAコーチ関東女子担当 池田浩子氏 **定**各20名～50名程度(申込順) **申**各開催日の1週間前の正午までに右記コードまたは申込フォーム(https://docs.google.com/forms/d/1-GfelxUAL4tyD95D1-7yVARsqX3FE8B7k-JDOSW1t0w/edit?pli=1)で申込
問先(一社)東京都北区サッカー協会 小更
☎070(5579)9564



古民家生活体験講座「春野菜作り」

対区内在住、在学の小学3年生～6年生(保護者も可。小学3年生は要送迎)
日①5月6日(祝) ②26日(日) ③6月23日(日) ④7月28日(日) 計4回 午前10時～正午(④は午後1時まで)
内古民家の畑で種まき・栽培・収穫・調理を体験します。
定20名(抽選)
申往復はがき(記入例参照。全員(2名まで)の住所・氏名(ふりがな)・年齢(学年)、電話番号も記入)で、4月15日(月)(必着)まで



古民家年中行事「端午の節句を楽しもう」

対区内在住、在学の小学生(小学3年生以下は要送迎)
日4月29日(祝) 午前10時～午後0時20分
内菖蒲投げ、折り紙での兜作りなど、浮間の年中行事を楽しみます。
定20名(抽選)
申往復はがき(記入例参照。全員(2名まで)の住所・氏名(ふりがな)・年齢(学年)、電話番号も記入)で、4月15日(月)(必着)まで



＝以下、共通＝

問場先〒115-0055 赤羽西5-2-34赤羽自然観察公園内 北区ふるさと農家体験館
☎(5993)8361

「北区・子どもの水辺」 開園19周年水辺の楽校開催

日4月20日(日) 午前10時～正午(雨天中止)
場新荒川大橋脇荒川右岸河川敷(赤羽3-29先)
内干潟や水辺の清掃活動、水質調査、魚や植物の観察など、ボランティア団体の活動を体験・見学できます。 ※汚れてもよい服装でお越しください。
申当日、直接会場へ
問北区・子どもの水辺協議会事務局
(指定管理者:北区荒川緑地ふれあいマネジメントグループ) ☎(3903)1383
当日の連絡先 ☎090(4916)1322



きたハピ☆子育て あんしんステーション

区内5カ所に「きたハピ☆子育てあんしんステーション」を開設しました。妊娠期から子育て期まで、はぴママたまご面接(妊娠届け出後の面接)とはぴママひよこ面接(産後面接)をはじめとする伴走型相談支援を実施しています。



以下の窓口へ、お気軽にご相談ください。

【窓口設置箇所】

保健サービス課保健サービス係(3月31日までは健康推進課健康づくり推進係)
 (区役所第一庁舎1階6番) ☎(3908)7050
 王子健康支援センター(東十条2-7-3) ☎(3919)7588
 赤羽健康支援センター(赤羽会館6階) ☎(3903)6481
 滝野川健康支援センター(西ヶ原1-19-12) ☎(3915)0184
 子ども家庭支援センター(王子6-7-3) ☎(3914)9565
問出産・子育て支援担当課(3月31日までは子ども未来課子ども未来係)
☎(3908)9097 ☎(5948)6881



つたわる医療・福祉No.1

区内公共施設でデジタル障害者手帳「ミライロID」が利用できます

「ミライロID」アプリに障害者手帳を登録し、アプリの画面を表示することで、障害者手帳原本の提示に代えて、区内公共施設を障害者料金を利用することができます。

対象施設など詳しくは北区ホームページをご覧ください。

日 4月1日(月)から
問 障害福祉課障害福祉係
☎ (3908)9085



詳しくはこちら

高齢者補聴器購入費用助成事業

加齢により聴力が低下し、会話等他者とのコミュニケーションが取りにくい高齢者に対して、閉じこもりを防ぎ、積極的な社会参加を支援するとともに認知症発症リスク低減の一助とするため、補聴器購入費用の一部を助成します。

対 区内在住の65歳以上で本人が住民税非課税(均等割のみ課税者を含む)の方等

[助成上限額] 7万円

[受付開始日] 4月15日(月)から

※詳しくは北区ホームページをご覧ください。お問い合わせください。

※助成決定前の購入、専門店以外で購入した補聴器は助成対象となりません。

問先 高齢福祉課高齢相談係

☎ (3908)9083



詳しくはこちら

特別養護老人ホーム申込のための施設見学会

対 特別養護老人ホーム申込をお考えの方及び家族やケアマネジャーなど

日 場 4月21日(日)

[午前] 王子エリア [午後] 田端エリア

4月28日(日)

[午前] 浮間エリア [午後] 西が丘エリア

※各コースで2~3施設が見学可。詳しくは「見学会のご案内」(高齢者あんしんセンターにあります)をご覧ください。

定 各10名(申込順)

申 「見学会のご案内」で希望するコースと参加者人数を決め、電話申込

[受付期間] 4月1日(月)~20日(土)

問先 特別養護老人ホームみずべの苑(北区高齢者施設長会代表施設)

☎ (3598)6061

志茂老人いこいの家4月のイベント

①志茂deつくろう

対 区内在住の60歳以上の方

日 4月11日(木)・12日(金) 午前10時~午後2時30分

内 4月の工作はこいのぼりをモチーフにした壁掛けの飾りを作ります。

②ぬりえカレンダー

日 4月27日(土)・28日(日) 午前10時~午後4時

※詳しくは右記コードをご覧ください。お問い合わせください。

=以下、①②共通=

問 場 志茂老人いこいの家(志茂1-2-22元気ぶらざ内)

☎ (3902)5608



詳しくはこちら

がん検診(区内医療機関)

対内日費 下表のとおり

検診種別	検査項目	対象(年齢は令和7年3月31日時点)	各自負担金	検診期間(休診日を除く)
乳がん検診	マンモグラフィ	40歳以上の女性で、前年度乳がん検診を受けていない方(受診間隔2年に1回) ※授乳中、妊娠または妊娠の可能性のある方及び豊胸手術を受けている方を除く	1,000円	5月1日(水)~令和7年2月28日(金)
子宮がん検診	子宮頸部の細胞診	20歳以上の女性で、前年度子宮がん検診を受けていない方(受診間隔2年に1回) ※子宮の病気で治療中または経過観察中の方を除く	無料	5月1日(水)~11月30日(土)

※生活保護等を受給している方は、各自負担金が免除になります。 ※その他のがん検診については、北区ホームページや北区ニュースで改めてお知らせする予定です。
※申し込めば、対象となるすべてのがん検診について検診チケットをお送りします。

場 区内実施医療機関 申 電話、電子申請、はがきまたはファクス(右記入例参照)で申込 ※申込後、1~2週間で検診チケットをお送りします。

問先 健診コールセンター ☎ (3908)9034 FAX (3905)6500

〒114-8508(住所不要)健康政策課健康政策係(3月31日までは健康推進課健康係)



申込はこちら

はがき・FAX記入例

がん検診申込
住所
氏名
生年月日
電話番号

「帝京けんこうひろば」のご案内

●健康相談

内容・講師	日時	会場	対象・定員・申込・問い合わせ先
① 帝京けんこうひろば 健康相談 ●健康上のお悩みなどのご相談をお受けします ●健康チェックのみのご来室も、毎月のご来室も大歓迎です(計測項目:身長、体重、体組成、血圧、握力、血管年齢) ●体組成の計測をご希望の方は、裸足になれる服装でご参加ください。	4月17日、5月15日、6月19日 毎月第3水曜 午後0時30分~2時30分	帝京大学4号館1階 「帝京けんこうひろば」相談室 (上十条3-1-25)	申 当日、直接会場へ (混雑時はお待ちいただくこともあります) [問い合わせ先] ☎ (3964)8480 E kenkouhiroba@med.teikyo-u.ac.jp
② 大切な大人のがんを知らされた子どもと大人のための安全基地コアラカフェ® 講 帝京大学医療技術学部看護学科教授 南川雅子氏ほか4名	[対面] 4月21日(日)、6月16日(日) 午後1時30分~3時 [オンライン] 5月19日(日) 午後1時30分~2時	[対面] 帝京大学4号館 [オンライン(Zoom)] 参加者へURLをお送りします	対 大切な大人(以下、大人)ががんに罹患したことを知らされている学童期(小学生)の子どもと大人 (知っていることが参加の条件になっていますが、まだ知らせていない方もご相談ください) 定 1回5~6名の子どもと保護者(申込順・要事前予約) [問い合わせ先] E koala@med.teikyo-u.ac.jp ※件名「コアラカフェ®参加希望」 ※詳しくは右記コード、Facebook、Instagram、X(旧:Twitter)をご覧ください ホームページはこちら ブログはこちら

問 帝京大学医療技術学部看護学科帝京けんこうひろば運営委員会(板橋キャンパス事務部) ☎ (3964)8480 HP <https://www.teikyo-u.ac.jp/event>

あるきた×渋沢栄一

ポイント2倍キャンペーン

健康づくり総合アプリ「あるきた」を使って渋沢栄一翁ゆかりの地を歩いてみませんか。渋沢栄一翁コースを制覇して獲得できるポイントが2倍になるキャンペーンを実施します。

期間 4月1日月~15日月



問カラダライブコールセンター

☎ 0570(077)122

受付時間:月~金曜(祝日を除く) 午前9時~午後6時

健康政策課健康増進係(3月31日までは健康推進課健康づくり推進係)

☎ (3908)9068

「あるきた」とは

毎日の歩数等を自動計測できる健康づくりにおすすめのアプリです。

主な機能

- ・北区おすすめウォーキングコースを19コース配信中です。
 - ・受診した健診、毎日の体重、血圧の記録ができます。
 - ・歩数等によってポイントが貯まり、景品の抽選(年2回)に応募することができます。
 - ・「あるきた特典カード」を配信しています。
- 右記コードからアプリのダウンロードができます。



詳しくはこちら



新一万円札発行

カウントダウンプロジェクト



はがき等の記入例

- ①講座・催し名
- ②郵便番号・住所
(在勤・在学の方は勤務先・学校名・学年を記入)
- ③氏名(ふりがな)
- ④年齢
- ⑤電話番号(FAX番号)
- ⑥その他必要事項

◆往復はがきは、返信面に住所・氏名を記入
◆申込は原則1名1通

お知らせ

◆都市計画道路の事業期間が延伸されました

●補助線街路第83号線(十条I期)
[施行者の名称] 東京都
[事業地] 中十条一丁目及び中十条二丁目地内
[事業期間] 令和9年3月31日まで

●補助線街路第83号線(十条II期)
[施行者の名称] 東京都
[事業地] 中十条二丁目及び中十条三丁目地内
[事業期間] 令和10年3月31日まで
=以下、共通=
問 [関係図書]の縦覧場所
都市計画課(区役所第一庁舎3階14番)
☎(3908)9152

◆第7期北区障害福祉計画・第3期北区障害児福祉計画を策定しました

障害福祉サービスの提供体制の整備等に係る成果目標や必要量の見込み、確保策を定める「第7期北区障害福祉計画・第3期北区障害児福祉計画」を策定しました。

●第7期北区障害福祉計画・第3期北区障害児福祉計画
[計画の期間] 令和6年度～8年度(3年間)
[成果目標]
1. 福祉施設の入所者の地域生活への移行
2. 精神障害にも対応した地域包括ケアシステムの構築
3. 地域生活支援の充実
4. 福祉施設から一般就労への移行等
5. 障害児支援の提供体制の整備等
6. 相談支援体制の充実・強化等
7. 障害福祉サービス等の質の向上

[閲覧場所] 障害福祉課障害福祉係(区役所第一庁舎1階4番)、障害福祉課赤羽障害相談係(赤羽会館6階)、区政資料室(区役所第一庁舎1階)、地域振興室、図書館及び北区ホームページ

問 障害福祉課障害福祉係
☎(3908)9085 (4月1日公開予定)
FAX(3908)5344

◆令和6年度労働報酬下限額を決定しました

東京都北区公契約条例の規定により、東京都北区公契約審議会の答申を受け、令和6年度労働報酬下限額を決定しました。

特定公契約を履行する事業所(下請業者、人材派遣事業所等含む)は、特定公契約に専ら従事する労働者等(最低賃金法第7条に規定する労働者を除く)に対し、原則として労働報酬下限額以上の賃金等を支払わなければなりません。

※詳しくは北区ホームページをご覧ください。

問 契約管財課契約係
☎(3908)8695

◆児童相談所等複合施設運営指針住民説明会

対 区内在住、在勤、在学の方
日 4月17日(水) 午後7時から
場 赤羽会館4階大ホール
内 運営指針の概要説明、質疑応答
申 当日、直接会場へ
問 児童相談所開設準備担当課
☎(6903)0135

◆飼い主のいないネコの不妊去勢手術費助成事業

区内に生息する飼い主のいないネコの不妊去勢手術を区内動物病院で実施した区民に対し、手術費用の一部を助成しています。

令和6年度から、助成額を拡充します。

[助成額] 不妊手術(メスネコ)…2万円
去勢手術(オスネコ)…1万円

※手術費が上記金額を下回る場合は、支払った額が助成額となります。

※令和6年4月以降に支払った手術費が助成の対象です。

申請方法・事業など詳しくは北区ホームページをご覧ください。詳しくはこちら

問 北区保健所生活衛生課生活衛生係
☎(3919)0431

◆団体が主催する学習会等の講師謝礼金の一部を助成します～生涯学習講座支援事業～

対 次の①②を満たし社会教育に関する活動を行う団体

①会員が5名以上(半数以上が区内在住、在勤、在学) ②政治活動、宗教活動及び営利目的の学習会ではない

内 1回コース…上限2万1,000円
連続コース…上限1回1万5000円で5回まで

[助成条件] 会員以外の参加も広く呼びかける、普段行っている学習会ではない、定例的に招いている講師ではない

申 申請書[生涯学習・学校地域連携課(区役所滝野川分庁舎2階8番)にあります。北区ホームページからもダウンロードできます]に必要書類を添付し、開催日の20日前までに郵送または直接窓口で申込

※詳しくはお問い合わせください。

問 先 行114-8546(住所不要)生涯学習・学校地域連携課 ☎(3908)9323

◆くらしのトラブル注意報

新しいお部屋で新生活!「賃貸借契約」を理解して、トラブルを防ごう

[アドバイス]
契約時: 契約書類の記載内容や賃貸物件の現状をよく確認しましょう。
入居中: 雨漏りやトイレの水漏れなどのトラブルが発生したら、すぐに貸主側に連絡し、どうすればよいか相談しましょう。
退去時: 精算内容をよく確認し、納得できない点は貸主側に説明を求めましょう。

困ったときは、北区消費生活センターに相談しましょう。

問 消費生活センター
相談日時: 月～金曜(祝日、年末年始を除く)
午前9時30分～午後4時
☎(5390)1142

◆民間賃貸住宅のお部屋探しをサポートします

●お部屋探しサポート事業(よりそい型)
対 高齢者世帯、障害者世帯、低所得者世帯、子育て世帯、LGBTQ+の方、外国人等
内 物件探しから入居後の支援まで行っている協力居住支援法人を紹介します。

●お部屋探しサポート事業(おしらせ型)
対 高齢者世帯、ひとり親世帯、多子世帯
内 自立して生活のできる方向けの区内の空き室情報と協力不動産店を紹介します。

[相談窓口] 住宅課住宅支援係(区役所第二庁舎3階10番)、くらしとしごと相談センター、高齢者あんしんセンター・高齢福祉課高齢相談係(区役所第一庁舎1階9番)(高齢者世帯のみ)、そらまめ相談室(区役所第一庁舎2階5番)(ひとり親世帯のみ)

※詳しくは北区ホームページをご覧ください。お問い合わせください。

問 住宅課住宅支援係(3月31日までは住宅課住宅計画係)
☎(3908)9203



詳しくはこちら

◆新製品・新技術開発助成金

対 区内に本社または主たる事業所を有し、1年以上継続して製造業または情報通信業のうちソフトウェア業を営む中小企業及び中小企業グループ

内 区内の中小企業者等が主体となって行う「自社の新しい製品・技術」の研究開発に要する経費の一部を助成します。

[補助額] 通常枠: 対象経費の4分の3以内で上限300万円
脱炭素化事業枠: 対象経費の5分の4以内で上限300万円

※申込方法など詳しくは北区ホームページをご覧ください。

問 産業振興課商工係
☎(5390)1235



詳しくはこちら

◆お店どうしのグループでの取組を支援します!(個店連携支援事業)

対 5以上の中小事業者で構成され、地域商業発展の目的の下に活動している団体

内 個店が連携して実施するイベントや共同ブランド開発など先進的な取組に対し経費の一部を補助します。なお、若手個店グループの場合、補助率の優遇措置があります。

※詳しくは北区ホームページをご覧ください。

問 産業振興課商工係
☎(5390)1235



詳しくはこちら

◆「中小企業相談」のご案内

目 ①経営・財務・融資・開業など 月～金曜 午前10時～正午、午後1時～4時 ※オンライン相談可
②技術課題・販路拡大など 火～金曜 午前9時～午後5時
③IoT導入、Web活用など 火曜 午後1時～4時
④チラシデザイン、店舗ディスプレイなど 木曜 午後1時～4時

内 中小企業者のかかえるさまざまな課題・問題に専門の相談員が適切なアドバイスをします。

※詳しくはお問い合わせください。

申 電話申込(相談は事前予約制)

問 場 先 産業振興課 経営支援係(北とぴあ11階)
☎(5390)1238



詳しくはこちら

◆木造住宅、ブロック塀耐震診断、がけ・擁壁改修無料相談会

共催 北区

対 区内に木造住宅、ブロック塀、がけ・擁壁をお持ちの方

日 4月10日(水) 午後2時～4時
場 区役所第一庁舎1階ロビー
申 当日、直接会場へ
問 北区建築設計事務所協会(坂爪建築事務所内) 坂爪
☎(3910)7758

◆「表示登記の日」の表示登記無料相談会

後援 北区

日 4月19日(金) 午後1時～4時
場 区役所第一庁舎1階ロビー
内 土地・建物の調査・測量、境界問題及び不動産の表示登記の相談
申 当日、直接会場へ
問 東京土地家屋調査士会北・荒川支部 塚田
☎(5963)6837

募集

◆令和6年度東京都子育て支援員研修(第1期)の受講生募集

対 都内在住、在勤で、今後子育て支援員として就業する意欲のある方

場 新宿など

※オンラインまたは対面で実施

内 「子育て支援員」の養成研修です。6月頃から順次開始します。

申 4月1日(月)から15日(月)までに、下記コードまたは申込書(ホームページからダウンロードできます)を郵送で申込

[募集コース] 地域保育コース
[募集要項・申込書記布場所] 保育課(区役所第一庁舎2階3番)、子ども家庭支援センター(王子6-7-3)、子ども未来課(区役所滝野川分庁舎1階2番)

問 先 [地域保育コースに関すること]
(公財)東京都福祉保健財団
☎(3344)8533
HP https://www.fukushizaidan.jp/111kosodateshien/
[研修全般に関すること]
東京都福祉局子供・子育て支援部企画課
☎(5320)4121



詳しくはこちら



詳しくはこちら

◆特別区立幼稚園教員採用候補者の募集

[職種] 教員(幼稚園)
[勤務地] 23区の区立幼稚園(大田区・足立区を除く)
[資格] 幼稚園教諭普通免許状を保有または令和7年3月31日までに取得見込みで、平成24年4月2日以降に生まれた方
[第1次選考(筆記試験)] 6月23日(日)
[申込受付期間] インターネット…5月14日(火)午後5時まで受信有効

※詳しくはホームページをご覧ください。

問 先 特別区人事・厚生事務組合教育委員会事務局人事企画課採用選考担当
☎(5210)9857
HP https://www.union.tokyo23city.lg.jp/kyoiku/kyoikutop/index.html

◆特別区立幼稚園臨時的任用教員採用候補者の募集

特別区では妊娠出産休暇、育児休業等の教員の代替として働いていただける方の選考を毎月行っています。

【勤務地】23区の区立幼稚園
(大田区・足立区を除く)

【資格】

幼稚園教諭普通免許状を現に有する者

【注意事項】名簿登載期間が令和6年6月30日で終了する方のうち、引き続き名簿登載を希望する場合は6月選考に必ず申込をしてください。

※詳しくはホームページをご覧ください。

問先〒102-0072 千代田区飯田橋3-5-1 東京区政会館17階

特別区人事・厚生事務組合教育委員会事務局
人事企画課採用選考担当

☎(5210)9751

HP <https://www.union.tokyo23city.lg.jp/kyoiku/kyoikutop/index.html>

◆北区日本語教室

対 北区に住んでいる、または仕事や学校で北区に通っている15歳以上の外国人

日①朝クラス…5月14日～7月16日 毎週火曜日 計10回 午前9時30分～11時30分

②夜クラス…5月16日～7月18日 毎週木曜日 計10回 午後6時15分～8時15分

場北とぴあ会議室
(詳しくは下のコードを見てください)

内自己紹介やあいさつなどの日本語を勉強します。

定①朝クラス30名(抽選) ②夜クラス15名(抽選) ※抽選結果についてのお問い合わせには、お答えできません。

申4月21日(日曜日)までに、右のコードで申込

問先総務課総務係

☎(3908)9308



申込はこちら

◆融資無料相談会in創業支援施設 ネスト赤羽

対 区内事業主または起業をお考えの方

日4月17日(水) 午後2時～3時または3時～4時

内①融資に関する無料相談会(日本政策金融公庫国民生活事業担当者)
②制度融資、金融機関との取引開始の無料相談会(城北信用金庫担当者)

定各2名(申込順)

※①②両方の申込可

申4月1日(月)から電話またはEメール(記入例参照。①②)

の別または両方希望の場合(はその旨も記入)で申込

問場先ネスト赤羽(赤羽1-59-9)

☎(3598)0571

EM info@nest-akabane.com



詳しくはこちら

◆にじいろ交流スペースKITA

対 セクシュアルマイノリティの方やそうかもしれない方

日5月12日(日) 午後2時～3時30分
(1時40分開場)

内セクシュアルマイノリティ限定の交流会を開催します。今回のテーマは、昨年度、好評いただいた「ライフプラン」。ルールを守りながら少人数でトークしますので、交流会の参加が初めての方もお気軽にご参加ください。

※詳しくは北区ホームページをご覧ください。

定15名(申込順)

申4月3日(水)午前9時から電子申請で申込

問先スペースゆう(北区男女共同参画活動拠点施設)

北とぴあ5階 ☎(3913)0161



詳しくはこちら

◆北区民オーケストラリハーサル公開(入場無料)

通常のコンサートに行くことが難しい障害のある方のためにリハーサルを公開します。

対 障害のある方と家族または介助者

日5月18日(土) 午後6時～8時
(5時30分開場)

場北とぴあさくらホール

内チャイコフスキー:交響曲第5番 小短調作品64、バレエ音楽「くるみ割り人形」よりグラン・パド・ドゥ(バレエ付き)ほか

定100名(抽選)



講座・催し

◆赤羽文化センター講座

①区民講座「初心者のためのゆっくり学ぶ実践パワーポイント」

対 区内在住、在勤、在学中、文字入力のできる方(初めて受講する方優先)

日5月8日～29日 毎週水曜 計4回 午後1時30分～3時30分

内パワーポイントを作成し、参加者同士でミニ発表会にチャレンジしましょう。

師神澤裕子氏

申往復はがき(記入例参照)で、4月23日(火)(必着)まで

②PCスキルアップ講座

「ExcelのVLOOKUP関数の基本の使い方とエラー対処方法を学ぶ」

日5月9日(木) 午後6時30分～8時30分

内仕事や地域活動等でExcelを使うことがある方に向けて、わかりやすく基本を学びます。

師堀 愛弓氏

費2,500円(テキスト代金を含む)

申4月25日(木)までに、右記コード、電話または直接窓口

で申込

=以下、①②共通=

定12名(抽選)

問場先〒115-0005 赤羽西1-6-1-301 赤羽文化センター

☎(3906)3911



申込はこちら

◆古文書入門講座「古文書でみる江戸時代の北区」

対 区内在住、在勤、在学中、18歳以上の方
※古文書入門講座を未受講の方優先

日5月10日～6月14日 毎週金曜 計6回
午後2時～4時

場中央図書館3階ホール

内北区の旧家に残されていた江戸時代の古文書をテキストに、くずし字の解読方法や地域の歴史について学習します。

師地域資料専門員

定20名(抽選)

申往復はがき(記入例参照)で、4月19日(金)(必着)まで

問先〒114-0033 十条台1-2-5 中央図書館図書係

☎(5993)1125

北とぴあ演劇祭 脚本ワークショップ受講者募集

初心者でも楽しみながら脚本のイロハが学べます。今年のテーマは「ガマン!」です。また、ワークショップで生まれた作品のいくつかを受講生自らが演劇祭でリーディング発表します(自由参加)。

対 中学生以上の方(当講座の受講が今年で3年目以上の方を除く)

日6月11日～7月16日 毎週火曜 計6回 午後7時～9時(予定)

場北とぴあ内会議室

師脚本家 吉田真秀氏 **定**15名(申込順)

費一般6,000円、中高生3,000円

申4月4日(木)午前10時から電話またはホームページで申込

※詳しくはホームページをご覧ください。

問先北区文化振興財団 北とぴあ演劇祭担当

☎(5390)1221

HP <http://www.hokutopiaengekisai.com/>



北とぴあ演劇祭
公式キャラクター
スタっちょ



詳しくはこちら

◆駿台天文講座

後援 北区教育委員会

●ハイブリッド講演会(対面+オンライン)
「太陽活動「極大期」到来早まる?」

対 区内在住、在勤、在学の方

日4月20日(土) 午後5時～6時

師国立天文台名誉教授

渡邊鉄哉氏

定①対面…30名(抽選)

②オンライン…50名(申込順)

●駿台ジュニア天文教室(対面+オンライン)
「太陽の黒点や爆発の活動」

対 区内在住の小学3年生～6年生と保護者及び中学生

日4月20日(土) 午後3時～4時

師一橋大学名誉教授

中嶋浩一氏

定①対面…20名(抽選)

②オンライン…20名(申込順)

=以下、共通=

申①対面…往復はがき(記入例参照)で、4月15日(月)(必着)まで

※申込フォームの場合は4月17日(水)まで

②オンライン…申込フォームで、4月17日(水)まで

※詳しくは、ホームページをご覧ください。

問場先〒114-0002 王子6-1-10 駿台学園中学高等学校天文台 布施・篠原

☎(3913)5735

HP <http://www.sundaigakuen.ac.jp>



申込はこちら



申込はこちら

◆第66回赤羽馬鹿祭り

後援 北区

日前日祭…4月27日(土)

本祭…28日(日)

場JR赤羽駅東口周辺

内2日間にわたり恒例の赤羽馬鹿祭りが開催されます。本祭の28日正午からは仮装や音楽などによるパレードが実施されますので、ぜひご来場ください。

※詳しくは下記コードをご覧ください。

※4月28日正午から赤羽駅東口周辺では、バス乗下車場の変更、道路の通行止めなど大規模な交通規制が敷かれます。大変な混雑が予想されますので、自転車での来街はご遠慮ください。

問赤羽馬鹿祭り実行委員会

☎(3903)2568



詳しくはこちら

◆往復はがき(記入例参照。全員の氏名、年齢、車イスの場合はその旨も記入)または右記コードで、4月25日(木)(必着)まで

問先〒114-8503(住所不要)北区文化振興財団「北区民オーケストラリハーサル公開」係

☎(5390)1221
(月～金曜 午前9時～午後5時)



申込はこちら

◆星美学園短期大学公開講座「イタリア語講座」

後援 北区教育委員会

日6月1日～令和7年2月22日の土曜のうち計16回

師ネイティブ講師

定入門～中級2 全4クラス 各16名(抽選)

費3万8,000円(要別途テキスト代)

申はがき、ファクスまたはEメール(記入例参照。クラス・テキスト購入希望も記入)で、4月23日(火)(必着)まで

※詳しくはホームページまたは右記コードをご覧ください。

問場先〒115-8524 赤羽台4-2-14 星美学園短期大学公開講座センター

☎(3906)0056 FAX(5993)1600

HP <https://www.c.seibi.ac.jp/el/>

EM c_koza@seibi.ac.jp



詳しくはこちら

◆女流能楽師による謡曲入門～24夏期講座～

後援 北区文化振興財団

対 区内在住、在勤、在学中で中学生以上の方

日5月8日・29日、6月12日・26日、7月10日 各水曜 計5回 午前10時～11時30分

場赤羽文化センター(赤羽西1-6-1-301)

内能楽の謡曲を初歩から丁寧に指導します。

師宝生流能楽師 土屋周子氏

定15名(抽選) **費**3,000円(教材費)

申はがきまたはEメール(記入例参照)で、4月30日(火)(必着)まで

問先〒115-0041 岩淵町39-18-702 そまみち会 川崎

☎090(9159)9724

EM karo.tosen.yugyo.yanagi@gmail.com

◆現代の寺子屋楽しい北区雑学大学

後援 北区文化振興財団

日4月20日(土) 午後2時～4時

場王子小学校王子ホール

内争族から遺族を守る方法 **師**東京都金融広報アドバイザー 内田厚子氏

定40名(先着順) **申**当日、直接会場へ

問北区明るい社会づくりの会 佐藤

☎(3905)8056

HP <http://www.kitaku-zatsugaku.jp/>

令和5年度東京都北区SDGs推進企業を認証しました



SDGsの理念を尊重し、事業を通じてSDGs達成への積極的かつ継続的な取組を実践する企業等を認証する23区初となる東京都北区SDGs推進企業認証制度において、26社の認証を決定しました。

※詳しくは北区ホームページをご覧ください。

問 産業振興課産業振興係 ☎(5390)1234



詳しくはこちら

認証企業名	本社または本店所在地	認証企業名	本社または本店所在地
株玉越工業	昭和町2-14-10	東京インキ株	王子1-12-4
SANKEIプランニング株	赤羽2-51-3 NS3ビル2階	恒栄電設株	岸町1-8-17
玉川食品株	北区豊島7-5-12	大浦工測株	浮間2-25-1
株トップワイジャパン	板橋区志村2-8-1 (北区内の事業所所在地) 赤羽1-19-5 レオネクストウィスタリアⅢ101	株ゴカ	王子5-18-12
株エガワ	中里1-21-2	北商物流株	赤羽北2-29-12
有給食普及会	田端5-14-5	株カクヤスグループ	北区豊島2-3-1
株A.t.oath	赤羽北2-27-2-100	株なとり	王子5-5-1
あみ印食品工業株	茨城県下妻市高道祖315-3 (北区内の事業所所在地) 東田端1-6-2 田端ビル	株さくら総合福祉	堀船3-2-1-422
株スマイエ	王子1-9-1 王子駅前KSビル6階	株旺栄	王子本町1-4-13
有ピーピーエスズキ	王子1-14-2 BBSビル	株トベ商事	王子5-10-1
税理士法人ガイア	西ヶ原3-48-4 3階	アネス株	栄町1-3
		株久保田保険事務所	東十条3-10-3-1402
		株ぶらつとマルシェ	志茂5-16-15 第3末広荘
		税理士法人西川会計	赤羽南2-4-15

北区環境ポータルサイトを公開しました

身近な環境問題や区の出組など、区の環境に関する情報を分かりやすく発信する、北区環境ポータルサイトを公開しました。

ゼロカーボンシティの実現のため、区民・事業者の皆さんに行っていただけるさまざまなアクション、イベント・講座や助成金などのお役立ち情報も掲載しています。ぜひご覧ください。

問 環境課環境政策係

☎(3908)8603

HP <https://www.kankyoportal.city.kita.tokyo.jp/>



詳しくはこちら



北区環境ポータルサイト
TOKYO KITAKU

障害者福祉センター「趣味の講座」

対 区内在住の15歳以上で、障害者手帳(身体障害者手帳・愛の手帳・精神障害者保健福祉手帳)をお持ちの方または難病の方で、継続して受講が可能な中軽度の障害のある方 ※付き添い者を希望する方はご相談ください。

日 内 師 定 下表のとおり

※詳しい日程は受講決定後にお知らせします。期間、回数等は変わることがあります。

講座名	日程	内容	講師	定員(抽選)
陶芸	5月28日～令和7年1月7日 原則第1・3火曜 計15回 午前9時30分～11時30分	基礎的な技法を学び、茶碗や花器などの作品づくりに取り組みます。	高橋和則氏	14名
キーボード	5月17日～9月20日 原則第1・3金曜 計9回 午後1時30分～3時30分	片手でも楽しめるキーボードの初歩を学びます。楽譜が読めなくても大丈夫です。	瀬戸珠江氏	8名
書道	5月14日～9月24日 原則第2・4火曜 計10回 午後1時30分～3時30分	墨の香りと静かな時間のなか、書を初歩から学びます。	清水まゆみ氏	10名

※今後「藤芸」「健康づくり体操教室」を6月頃、「中国健康法(太極拳)」「コーラス」「健康麻雀」を9月頃に募集する予定です。

費 教材費の一部各自負担

申 往復はがき、ファクスまたはEメール(記入例参照。第2希望まで記入可。ファクス申込の方はファクス番号も記入)で、4月18日(木)(必着)まで

問 場 先 〒114-0032 中十条1-2-18 障害者福祉センター事業係
(土・日曜、祝日を除く) ☎(3905)7121 FAX(3905)7116

EM c-jigy@city.kita.lg.jp

新型コロナウイルスワクチン情報

4月1日(月)以降の新型コロナウイルスワクチン接種は、予防接種法上のB類疾病の定期接種として実施予定です(原則各自負担あり)。詳細が決まり次第、北区ホームページや今後の北区ニュースでお知らせします。

対象者 1. 65歳以上の方

2. 60歳から64歳で一定の疾患がある方

時期・回数 秋冬の時期に1回を予定

注意点 令和6年3月まで使用していた接種券は、4月以降の接種には使用できません。定期接種以外で接種をご希望の方は、任意接種として全額各自負担となります。

問 保健予防課保健予防係 ☎(3919)3104



詳しくはこちら

住宅助成事業(リフォーム・新築建設)

問 [パンフレット配布場所] 住宅課住宅政策係(3月31日までは住宅課住宅計画係)(区役所第二庁舎3階9番) ☎(3908)9201
(住まい改修支援助成は区民事務所でも配布)



詳しくはこちら

事業名	対象者	主な条件	助成内容
リフォーム 住まい改修支援助成	区内(住民登録地)の自己所有の住宅の助成対象改修工事を行う予定の方	区内の中小事業者を利用し、10万円以上(税抜)の助成対象改修工事を予定する場合 ・事前申請(工事の開始前まで) 4月1日(月)受付開始 詳しくはパンフレットをご覧ください。	税抜の工事費用(見積額と実際の工事費の低い方)の20%(上限10万円)
リフォーム 三世帯住宅建設等助成(改修)	三世帯が同居するためのリフォーム予定の方 ※三世帯:「祖父母と父母と子」等が同居(予定)世帯	祖父母世帯の生活するスペースが、バリアフリー等の北区が規定する要件を満たす10万円以上(税抜)のリフォーム ・事前申請(工事の開始前まで)	・税抜の工事費用(見積額と実際の工事費の低い方)の50%(上限20万円) ・義務教育修了前の子を2人以上扶養している場合は上限30万円
新築建設 三世帯住宅建設等助成(新築)	三世帯が同居する住宅を区内に建設する方 ※三世帯:「祖父母と父母と子」等が同居(予定)世帯	バリアフリー等の北区が規定する要件を満たす住宅の建設 ・事前申請(工事の開始前まで)	・1棟につき50万円 ・義務教育修了前の子を2人以上扶養している場合は1棟につき60万円

その他の住宅助成事業(親元近居助成・ファミリー世帯転居費用助成・高齢者世帯住み替え支援助成・障害者世帯及びひとり親世帯転居費用助成)についても、令和6年度の受付を開始しています。詳しくはパンフレットや今後の北区ニュースをご覧ください。

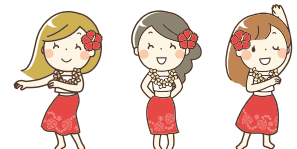
北区体育協会 スポーツ教室

対 日 場 内 師 定 費 下表のとおり

申 ホームページまたは往復はがき(記入例参照。緊急連絡先も記入)で、4月10日(水)(必着)まで

問 先 〒114-0024 西ヶ原2-1-6 滝野川体育館内 北区体育協会

☎(3940)1848 HP <https://kitacity-taikyo.jp/>



申込はこちら

教室名	対象	日程	場所	講師	定員(抽選)	費用
ゆっくりエアロビック	55歳～80歳の方	5月6日～7月1日(5月20日、6月17日を除く) 毎週月曜 計7回 午前10時～11時	滝野川体育館 プレイルーム (西ヶ原2-1-6)	エアロビック連盟指導員	25名	6,500円
フラダンス	18歳～85歳の方	5月9日～6月27日 毎週木曜 計8回 I部:午後6時30分～7時40分 II部:午後7時50分～9時		斎藤富美江氏	各30名	各7,400円



(令和6年3月1日現在) 前月比	日本人人口	330,163	39減
世帯数	207,195	14増	
総人口	357,766	2減	
年齢別人口*	14歳以下…	36,839 (10.3%)	
	15歳～64歳…	236,224 (66.0%)	
	65歳以上…	84,703 (23.7%)	
外国人人口	27,603	37増	
男	13,970	15増	
女	13,633	22増	

*外国人人口を含む