

NO.1531

毎月1日・10日・20日発行

12 | 20

平成28年(2016)

# 北区ニュース

認知症カフェ「オレンジカフェきたい〜な」  
北区MAPを配布しています

認知症の方に優しいまちを目指して、  
認知症カフェの案内マップを作成しまし  
た。詳しくは12面を  
ご覧ください。

☎介護医療連携  
推進担当課  
☎(3908)9083



区民健康づくり大作戦

## 第13回北区 みんなで楽しむ食育フェア

平成29年1月29日(日)

午前10時～午後4時(入場は3時30分まで)  
場 赤羽会館4階

☎健康推進課健康づくり推進係  
☎(3908)9068

～見て・聞いて・ふれて・味わう～

「食」に関する体験、展示が盛りだくさん！食育へのいろいろな入口を用意して皆さんをお待ちしています！

### 大ホール

- かしこくえらんで、じょうずに食べよう！！  
・<体験>かつお節を削ってみよう！  
・<講座>素敵なシニアになるために「食生活編」  
・<クイズ&ゲーム>どんな食事がいいのかなあ？

- パステルで可愛いさかなのカード作り  
・身近なさかなを思いうかべながら、カードを作ります

- 学校給食リサイクルの有機野菜&ごまあて体験  
・給食の残菜を肥料にして育った野菜の販売  
・ごまあて体験！

- 噛む・カム・カミング  
・お口の健康チェック(咀嚼能力検査)

- 知って安心、正しい手洗い  
・見えない手の汚れを測定&手洗いについてのパネル展示

- おいしく食べて健康に！「健康づくり推進店」  
・「健康づくり推進店」登録店とは  
・健康づくり推進店普及サポーターの活動紹介

- 古民家の楽しい野菜作り  
・野菜作りと食育をコラボした活動の紹介  
・北区ふるさと農家体験館の活動紹介

- 歯によい食べ物はどれ？今日からできるむし歯予防  
・むし歯予防ミニ講座&パネル展示

- 高齢者ふれあい食事会  
・区内49会場でやっている食事会の紹介

- こどもの健康は食育から  
・<見てみよう>1回に食べるパンの量ってどのくらい？  
・<チェックしてみよう>こどものメタボ11項目！



### 大ホール前ロビー

- 生活習慣病を考えよう！  
・赤羽商業高校生徒の生活習慣調査結果報告  
・お弁当コンクール写真展示

### 小ホール(午前10時30分から)

- ちよっとくつろぎ交流サロン  
・食彩汁(のっぺい汁)・コーヒーなどの販売  
・福島県鮫川村の物産品の販売

### 小ホール横ロビー

- 安全安心で食べておいしい野菜の販売  
・前橋市富士見地域の安全安心な農産物・加工品などの販売と観光パンフレットの配布

### 集会室

- 食育おもちゃとあそぼう  
・食育マグネットシアター・食リンピック・パクパクぞうさん(食育ゲーム)  
・リデュースクッキングの紹介

- チャレンジコーナー！野菜クイズ&豆つかみ  
・食彩の活動紹介  
・野菜クイズにチャレンジ！  
・リズムにのって豆つかみ

- こんな料理も作れるの？「電子レンジ使いこなし隊」  
・電子レンジ料理のポイントと簡単レシピの配布  
・健康増進センター活動の紹介

- たべもの探偵団  
・食育への取り組みに関するパネル展示・クイズラリー

- 田んぼの生き物とお米のオイシイ関係  
・田んぼを取りまく循環とお米づくりについてのパネル展示&クイズ

### 食育フェア関連事業

①食育講演会 料理研究家  
小林まさみ(嫁)とまさる(義父)の  
「〜わが家の食卓、わが家の食育〜」

☎平成29年2月4日(土) 午後1時30分～3時 場 赤羽会館4階大ホール

☎手軽にできるレシピが大人気。料理番組や雑誌などで活躍中の人気料理研究家のお二人が、食の大切さや料理の楽しさについてお話しします。

※手話通訳あり ☎定100名(抽選)

☎申 往復はがき(記入例参照。希望人数(1通2名まで)、全員の氏名も記入)で、1月19日(木) (必着)まで

②親子クッキング教室

☎区内在住のお子さん(5歳～小学生)と保護者(1組3名まで。3名の場合は大人1名、子ども2名まで) ☎平成29年2月18日(土) 午前11時～午後2時

☎場 赤羽文化センター料理室(赤羽西1-6-1-301) ☎内 野菜たっぷり手打ちうどん(材料に小麦を使用)

☎師 栄養グループ食彩

☎定30名(抽選) ☎費1名400円

☎申 往復はがき(記入例参照。親子の氏名、お子さんの年齢・学年も記入)で、1月19日(木) (必着)まで

=以下、①②共通=

☎問 先 〒114-8508(住所不要)健康推進課健康づくり推進係  
☎(3908)9068

記号の見方

対象

日時

会場

内容

講師

定員

費用

費用(記載のない場合は無料です)

申 申込方法

問 問い合わせ

先 申込先

HP ホームページ

EM Eメール

### お知らせ

◆王子区民事務所  
日曜受付窓口開設日

王子区民事務所では、通常の日曜に取り扱っている証明書交付事務に加えて、毎月1回、転出入・印鑑登録などの受付窓口を開設しています。

☎12月5日(平成29年3月の開設日)  
12月25日(日)、1月29日(日)、2月26日(日)、3月26日(日)

☎時間 午前9時～午後5時

☎場 王子区民事務所(区役所第二庁舎1階)

☎取扱事務 ①転出・転入・転居の受付及び転出・転入に伴う国民健康保険加入・喪失、印鑑登録申請  
②証明書交付(戸籍の証明書を除く。税証明は事前の電話予約が必要)、収納(納付書持参の場合)  
※電子証明は取り扱いません。また、海外からの転入やほかの区市町村、関係機関に確認が必要な場合も受け付けできません。詳しくは、お問い合わせください。

☎問 王子区民事務所  
☎(3908)8745

◆マイナンバーカード  
交付窓口は日曜も開庁  
しています(予約制)

マイナンバーカードの申請後、準備のできた方から交付通知書を送付しています。お手元に交付通知書があり、まだマイナンバーカードの交付を受けていない方は、予約後、お越しください。

☎マイナンバーカード交付特設会場  
区では、平成29年3月までの月・火・木曜は午後6時40分まで、日曜は午前9時から午後5時まで臨時窓口を開き、マイナンバーカードの交付を行っています。なお、1月29日以降の日曜受付に若干の空きがありますのでご利用ください(12月1日現在)。

☎平成29年1月17日(火) 午後6時から  
☎場 北とびあ5階多目的室A・B  
☎申 前日までに電話申込  
☎問 先 産業振興課産業振興係  
☎(5390)1234

☎1月5日(3月の開設日) 1月8日(日)、2月12日(日)、26日(日)、3月12日(日)、26日(日) 場 マイナンバーカード交付特設会場(区役所第二庁舎4階) ☎電話申込  
☎問 先 北区個人番号カードコールセンター  
☎0120(08)2078  
(平日：午前8時30分～午後8時、土・日曜、祝日：午前9時～午後5時)

◆地域説明会「学校施設  
跡地活用計画(案)」

☎旧清至中学校(王子6-7-3)  
☎日 平成29年1月10日(火) 午後7時～8時：王子区民センター1ホール(北区豊島1-14-12)

☎旧赤羽中学校志茂1-19-14  
☎日 1月12日(木) 午後7時～8時：赤羽会館大ホール

☎申 当日、直接会場へ  
☎企画課  
☎(3908)1104

◆平成28年第4回  
東京二十三区清掃  
一部事務組合議会定例会

☎日 12月27日(火) 午後3時から(2時から受付開始) 場 東京区政会館20階203会議室(千代田区飯田橋3-5-1) ☎定30名(先着順) ☎申 傍聴希望の方は、当日、直接会場へお越しください。

☎問 東京二十三区清掃一部事務組合  
議会事務局  
☎(5210)9729

◆第2回北区産業活性化  
ビジョン検討委員会

☎平成29年1月17日(火) 午後6時から  
☎場 北とびあ5階多目的室A・B  
☎申 前日までに電話申込  
☎問 先 産業振興課産業振興係  
☎(5390)1234

## (仮称)東京都北区子どもの貧困対策に関する支援計画「中間のまとめ」

### ●計画策定の趣旨

北区における子どもの貧困対策を総合的、効果的に推進することを目的に策定するものです。

### ●計画の期間

平成29年度から33年度までの5年間

### ●「中間のまとめ」概要

**【基本目標】**未来を担う北区の子どもたちが、生まれ育った環境にかかわらず、自分の将来に夢と希望を持って健やかに成長・自立できるよう、子どもたちの育ちや学びを支える地域社会の実現をめざし、貧困の連鎖の解消

に取り組みます。

### 【貧困の連鎖の解消のための3つの柱】

基本目標の実現のため、以下の3つの柱に基づき、実効性の高い施策を展開します。

#### 柱1 子どもの育ち、学びをささえる

すべての子どもたちが、生まれ育った家庭環境や経済状況にかかわらず、自己肯定感や意欲を持ち、希望をもって夢に挑戦できるよう、困難に負けない生きる力を育み、成長をささえる環境を整えます。

#### 柱2 ライフステージに応じた相談・支援

困難を抱える家庭の子どもと保護者が孤

立することのないよう、さまざまな場面や関わりの中から子どもの貧困のサインを早期に把握し、子どもの成長段階に応じた切れ目のない支援に確実につなげるための仕組みをつくりまします。また、困難を抱える家庭の保護者への就労支援や生活支援等により、生活自立を応援します。

#### 柱3 地域全体で見守り、ささえる

地域を構成するすべての人が子どもの貧困問題に対する関心や理解を深め、地域社会全体で困難を抱える家庭の子どもと保護者を見守り、ささえるネットワークを構築します。

.....

**【案件名】**(仮称)東京都北区子どもの貧困対策に関する支援計画「中間のまとめ」 **【閲覧場所】**子ども未来課(滝野川分庁舎1階3番)、区政資料室(区役所第一庁舎1階)、地域振興室、図書館(昭和町を除く)及び北区ホームページ **【意見提出期間】**12月20日(火)～29年1月24日(火)(必着)

**【意見提出先】**〒114-8546(住所不要)子ども未来課子どもの未来応援担当

**☎**(3908)8143

**FAX**(3908)1341

## 北区バリアフリー基本構想【地区別構想 赤羽地区】(案)がまとまりました

### ●地区別構想の策定にあたって

区ではバリアフリー法の制定や障害者差別解消法における障害を理由とする差別の禁止及び合理的な配慮の義務化などの社会情勢を踏まえ、平成27年度に北区全域を対象とした北区バリアフリー基本構想(全体構想)を策定しました。この全体構想に基づき、個別の重点整備地区における具体的なバリアフリー化施策を定め、事業を推進するため、赤羽地区の地区別構想の策定に取り組んでいます。

### ●地区別構想の基本方針

- ①だれもが利用しやすい生活環境づくりを目指した基本構想づくりを目指します。
- ②おおむね10年後(平成37年度)を目標とします。
- ③区全域におけるバリアフリー推進の考え方を示します。
- ④まちづくりを進めるうえで効果の高い地区を重点整備地区に定めます。
- ⑤重点整備地区(地区別構想)では実現性の高い具体的な特定事業を定めます。
- ⑥こころと情報のバリアフリーの推進に向けた具体的な事業や協働による取り組みの方向性を示します。
- ⑦段階的かつ継続的な発展(スパイラルアップ)に向け利用者の参加による推進方法を示します。

### ●重点整備地区及び生活関連施設、生活関連経路の設定

区民が日常的に利用する施設が地区全域に分布していることを考慮し、区内の環状七号線以北全域を重点整備地区【赤羽地区】

とします。また、地区の特性を踏まえてさらに「赤羽・赤羽岩淵・志茂駅周辺」「浮間舟渡・北赤羽駅周辺」「桐ヶ丘・西が丘周辺」の3つの地区に分割し、生活関連施設及び生活関連経路を設定しました。

指定した生活関連施設のうち、広域かつ不特定多数の利用が見込まれる施設を【主要な生活関連施設】、主要な生活関連施設相互間を結ぶ経路を【主要な生活関連経路】とし、各施設設置管理者による具体的な取り組みを特定事業に位置づけ、バリアフリー化を推進していきます。

### ●赤羽地区の現状と課題

赤羽地区は、交通バリアフリー法(旧法)に基づく基本構想を策定していないため、駅周辺における重点的、一体的なバリアの解消の取り組みが十分なされていない地区です。

特に赤羽駅周辺は、駅利用者数が王子駅に次いで多く、駅500m圏の施設数は区内の全ての駅周辺で最も多い。また、区内外から不特定の利用者が最も多く見込まれるエリアであり、赤羽地区の3つの重点整備地区の中でも特に重点的な取り組みが求められています。

### ●移動等円滑化に関する事項

全体構想に定めた“特定事業設定に関する留意事項”や、まちあるき点検等での意見、各移動等円滑化基準、ガイドライン、東京都福祉のまちづくり条例の記載事項の内容をもとに、区全域で共通する課題や特有の課題

を踏まえ、多様な利用者が移動・利用しやすい施設整備に向けて、特定事業の種類ごとに共通に対応すべき事項をとりまとめました。

### ●赤羽地区における特定事業等

**【公共交通特定事業】**JR赤羽駅、東京メトロ赤羽岩淵駅、都営バス等…2ルート目のバリアフリールート確保、バス乗降場や停留所における案内の充実など

**【道路特定事業】**国道、都道、区道…視覚障害者誘導用ブロックの整備など

**【建築物・路外駐車場特定事業】**公共施設、高齢者施設、障害者施設、子育て支援施設、教育施設、文化・スポーツ・社会教育施設、医療施設、金融機関、商業施設、宿泊施設、路外駐車場等…わかりやすい案内表示の設置など

**【都市公園特定事業】**都立浮間公園、北運動公園等…多様な利用者に配慮したトイレの改修など

**【交通安全特定事業】**信号機、横断歩道等…バリアフリー対応型信号機の設置など

**【その他の事業】**駅前広場・タクシー…ユニバーサルドライバー研修の実施など

### ●こころと情報のバリアフリーの推進

こころのバリアフリーに関する意見交換を行い、これまでに経験したことや実践していること、さらに今後区民部会を通じて考えてみたいこと、発信したいこと、今後の取り組みの検討を行いました。多様な利用者が抱えている困難さがそれぞれ違うということをもっと広く知っていただくために、こころのバリア

フリーの推進に向けて、引き続き検討を進めます。

### ●基本構想の推進とスパイラルアップ

・PDCAサイクルに基づき、進捗状況の把握や新たな課題に対する検討を加え、構想の実現化とスパイラルアップに努めます。

・多様な利用者の移動や施設の利用に影響の大きい事業については、区民意見を取り入れる機会を設けるよう、協議会を通じて働きかけを行います。

・特定事業等を定めていない施設や商店街についても、必要な対応や配慮を検討いただけるよう継続的に働きかけます。

・協議会で検討する内容やまちあるき結果、利用者から寄せられた意見や要望などをまとめ、北区ニュースや北区ホームページなどを通じて利用者に情報提供し、広く基本構想の取組みを周知します。

.....

**【案件名】**北区バリアフリー基本構想【地区別構想 赤羽地区】(案) **【閲覧場所】**都市計画課(区役所第一庁舎3階14番)、区政資料室(区役所第一庁舎1階)、地域振興室、図書館(昭和町を除く)及び北区ホームページ

**【意見提出期間】**12月26日(月)～29年1月30日(月)(必着)

**【意見提出先】**〒114-8508(住所不要)都市計画課

**☎**(3908)9152

**FAX**(3908)8336

## お知らせ

### ◆北区社会教育指導員(非常勤職員)募集

**対**採用日現在、次の①～⑤のいずれかに該当する方(地方公務員法第16条の欠格条項に該当する方を除く)①大学を卒業し、かつ、大学において文部科学省令で定める社会教育に関する科目の単位を修得した方 ②大学を卒業し、かつ、社会教育法第9条の5に定める社会教育主事の講習を修了した方 ③教育職員の普通免許状を有する方 ④文部科学大臣の指定する社会教育に関する職または事業に3年以上従事した方 ⑤社会教育に関する学識経験を有する方

### ◆おちゃのこ祭祭2017参加団体説明会

**対**「おちゃのこ祭祭2017」に参加を検討する方  
日①平成29年1月28日(土) 午後2時から  
日②2月2日(木) 午後6時30分から  
日③4日(土) 午前10時から  
**場**岸町ふれあい館第5集会室(岸町1-6-17)

### ◆北区消費生活相談員(非常勤職員)募集

**対**登録試験機関の行う消費生活相談員資格試験に合格した、または合格した者とみなされた方  
**【任用期間】**平成29年4月1日～30年3月31日(更新あり)  
**【勤務日数】**月々金曜の週3日、1日6時間(午前9時30分～午後4時30分) **【募集人数】**1名  
**【選考】**書類審査、小論文及び面接  
**申**募集案内(消費生活センター(北とびあ11階)にあります。北区ホームページからもダウンロードできます)をご覧ください。

### ◆王子税務署からのお知らせ

**●個人の確定申告書作成会場の開設について**  
王子税務署の申告書作成会場の開設日は平成29年2月16日(木)です。開設日前は申告書作成会場がありません。国税庁ホームページ内の「確定申告書作成コーナー」

**【勤務日数】**月16日(土・日曜、祝日の勤務あり) 1日7時間45分  
**【報酬】**月額21万7千600円(平成27年度実績)、交通費上限4万1千250円まで支給、雇用保険・社会保険あり  
**【雇用期間】**平成29年4月1日～30年3月31日(更新あり)  
**【募集人数】**若干名  
**【採用方法】**書類選考及び面接  
**【申込期間】**1月4日(水)～13日(金)午後5時(必着)  
**申**募集案内(生涯学習・学校地域連携課(滝野川分庁舎2階8番)で配布しています。北区ホームページからもダウンロードできます)をご覧ください。  
**問先**〒114-8546(住所不要)生涯学習・学校地域連携課  
**☎**(3908)9323

**◆無料特設行政相談**  
登記、相続、税金、都政、国の行政などについて東京法務局や東京弁護士会、関東管区行政評価局などが相談に応じます。  
**日**平成29年1月13日(金) 午前10時～午後5時(4時30分まで受付)  
**申**当日、直接会場へ  
**問場**東京総合行政相談所(豊島区南池袋1-28-1 西武池袋本店7階 行政、法律、くらしの相談コーナー内)  
**☎**(3987)0229



催し・講座などを往復はがき・ファクス・Eメールなどで申し込む場合の記入例は12面をご覧ください

パブリックコメントを実施します

ご意見をお寄せください

広く区民の皆さんのご意見を伺うためパブリックコメント(区民意見公募手続)を実施します。寄せられたご意見は十分検討し、策定の参考とさせていただきます。なお、公表する場合は、氏名など個人が特定できる情報は公開しません。

【意見提出方法】郵送、ファクス、持参または北区ホームページからお寄せください。
※提出の際は、必ず案件名、氏名・住所を記入してください。
HP http://www.city.kita.tokyo.jp/kuse/koho/kocho/public-comment/

北区中期計画(案)(平成29年度~31年度)がまとまりました

●計画の性格と期間
この中期計画は、平成27年3月に策定した10カ年の長期総合計画である「北区基本計画2015」を踏まえ、平成29年度から31年度までの3年間に区が取り組むべき事業を明らかにした総合実施計画です。
計画事業数は117事業を予定しています。
●基本的考え方
今回の改定では、①「北区経営改革プラン2015」に基づき、既存政策の見直しや受益者負担の適正化などに取り組み、財源確保と変化に強い行政システムの確立を図り、安定的な区政運営を推進しうる北区の未来につなぐ中期計画とすること ②27年3月に策定した「北区基本計画2015」を着実に推進するため、「地域のきずなづくり」や「子育て

てファミリー層・若年層の定住化」に取り組むこと ③28年3月に策定した「北区まちひと・しごと創生総合戦略」で示した基本目標別の課題及び施策についても計画化や既存事業の拡充を中心に取り組みを行うこと ④「区民とともに」という基本姿勢のもと、4つの重点戦略を着実に推進するとともに、「地震・水害に強い安全安心なまちづくりに全力」「長生きするなら北区が一番」「子育てするなら北区が一番」を3つの優先課題として取り組むこと ⑤駅周辺のまちづくりを一層推進するとともに、みどりの確保・保全及び防災性の向上を図るため、公園の整備に着手すること ⑥「2020年東京オリンピック・パラリンピック」開催を見据えたまちづくりに積極的に取り組むこと

●北区の課題
区の財政状況は、特別区民税や特別区交付金の大幅な伸びが見込めない中で、人口減少社会・少子高齢化の進展や保育所待機児童解消に伴う児童福祉費等扶助費の伸びなど、財政を圧迫することが懸念されています。
そのような中、少子高齢化をはじめとする様々な課題への対応はもとより、新庁舎の建設や公共施設の更新などへの対応に加え、地域のきずなづくりや定住化への取り組みなど、なお一層の推進が求められています。
●基本姿勢と4つの重点戦略
「区民とともに」という協働の精神を、区政の全分野に関わる基本姿勢として引き続き位置付けていくとともに、北区の最大の課題である少子高齢化や災害対策に積極的に取

り組み、安全で安心な北区を実現します。そして、区民一人ひとりがゆとりと豊かさを感じられる、魅力あふれる北区を創造していくため、「子ども」・かがやき戦略、「元気」・いきいき戦略、「花\*みどり」・やすらぎ戦略、「安全・安心」・快適戦略、の4つの重点戦略を推進します。
【案件名】北区中期計画(案)(平成29年度~31年度)
【閲覧場所】企画課(区役所第一庁舎3階15番)、区政資料室(区役所第一庁舎1階)、地域振興室、図書館(昭和田を除く)及び北区ホームページ
【意見提出期間】12月20日(火)~29年1月24日(火)(必着)
【意見提出先】〒114-8508(住所不要)企画課 ☎(3908)1104 FAX(3905)3421

学校施設跡地利活用計画(案)がまとまりました

●活用計画の考え方
学校の適正配置などにより発生する学校施設跡地については、北区学校施設跡地利活用指針に基づき、有識者などによる検討機関による検討を踏まえ、個別に学校施設跡地利活用計画を策定しています。
このたび、検討機関からの最終報告を踏まえ、「学校施設跡地利活用計画(案)」を策定しました。
●対象及び現況

Table with 2 columns: 対象 (Target), 現況 (Current Status). Rows include 旧清至中学校 and 旧赤羽中学校.

●旧清至中学校
【コンセプト】安全と安心の中でのうおいを感ぜながら未来の人づくりを担うまち
【基本的方向】①教育関連施設の誘致 連携と交流を視点としながら、地域に根差し、緑の

充実について配慮しつつ、地域への教育環境提供などの貢献に留意し、跡地利活用のコンセプトにふさわしい教育関連施設を誘致する。
②防災機能の確保 これまで跡地が担ってきた防災機能を確保するため、地震や水害への対応など防災機能確保への協力を教育関連施設に求める。
【事業手法】
○教育関連施設の誘致にあたっては、区民への開放、オープンスペースの確保等防災への協力、地域や教育機関等との連携・交流など一定の条件を付したうえで、売却または貸付を行う。
○事業者の選定にあたっては、跡地利活用のコンセプトにかなった事業者を選択する。
○売却または貸付の決定にあたっては、北区学校施設跡地利活用指針に基づき、将来的な土地利用のあり方を踏まえ十分に検討する。

●旧赤羽中学校
【コンセプト】安全で災害に強く誰もがいきいきと健やかにくらするまち

【基本的方向】①安全で災害に強いまちづくりのための有効利用 道路事業等の防災まちづくりを推進し、地震や水害への対応等地域の防災性を高め、安全で災害に強いまちづくりのために有効利用する。
②保育所待機児童の解消 保育需要の急速な高まりに対応することで「子育てするなら北区が一番」をより確実なものにするため、保育施設の設置を検討する。
③介護と医療機能の確保 誰もが安心・安全に住み慣れたまちで、その人らしく充実して元気でくらすよう、介護と医療連携の機能を有する病院等医療機関や老人保健施設等高齢者施設の誘致等、地域課題の解決につながる利活用を検討する。
【事業手法】
○施設の整備にあたっては、周辺環境との調和を基本に地震・水害をはじめとした災害に対する防災への配慮、保育需要の高まりへの対応、高齢化率の高い当地域の実情を十分考慮した地域ニーズへの貢献度など一定

の条件を付したうえで、効率的な土地利用を視点とした提案方式による売却または貸付を検討する。
○東京都と十分に協議を行い、条件が整った上で、都市計画道路の整備に必要な用地の売却とともに、施設整備に支障の無い範囲において道路事業用の代替地として最低限必要な用地の売却を検討する。
○売却または貸付の決定にあたっては、北区学校施設跡地利活用指針に基づき、将来的な土地利用のあり方を踏まえ十分に検討する。
【案件名】学校施設跡地利活用計画(案)
【閲覧場所】企画課(区役所第一庁舎3階15番)、区政資料室(区役所第一庁舎1階)、地域振興室、図書館(昭和田を除く)及び北区ホームページ
【意見提出期間】12月20日(火)~29年1月24日(火)(必着)
【意見提出先】〒114-8508(住所不要)企画課 ☎(3908)1104 FAX(3905)3421

記号の見方

対象

日時

会場

内容

講師

定員

費用

申込方法

お問い合わせ

先

HP

ホームページ

EM

メール

◆神谷ホーム(知的障害者生活寮)入寮希望者募集
神谷ホームは、就労または作業所などに通所している知的障害のある方に生活の場を提供すること、地域社会での自立生活を支援する区立施設です。
●障害福祉サービス受給者証の交付を受けており、共同生活援助を受けようとする方
【募集人数】1名 ※入寮者は利用者審査会で決定します。
【所在地】神谷2-13-8
【利用開始日】平成29年4月以降(予定)
【利用期間】3年間
【使用料】月額2万4千円(収入額により減額または免除が受けられる場合があります) ※使用料のほか、食費、光熱水費、共同生活援助利用者負担金などが必要となります。
【申し込み】次の①~⑤を1月31日(火)までに窓口持参 ①印鑑 ②申込者の住民票 ③愛の手帳の写し ④勤務を証明する書類 ⑤28年中の収入及び控除額を証明する書類
【先着】障害福祉センター庶務相談係(中十条1-2-18) ☎(3905)7111

◆赤羽文化センター
平成29年1月17日(火)
施設保守点検・定期清掃日のため、施設の利用及び利用申込の受付はできません。
【問い合わせ】赤羽文化センター ☎(3906)3911
●滝野川図書館・神谷図書館
1月24日(火)~26日(木)
特別整理のため、利用できません。
【問い合わせ】中央図書館 ☎(5993)1125
●障害福祉センター
1月9日(祝)
全館設備点検のため、利用できません。

◆古民家でお正月遊びを楽しまう
平成29年1月1日(祝)~3日(火)
午前10時~午後3時
【内容】こま、べりごま、羽根つき、お手玉、けん玉、かるた、百人一首などで遊びます。3日は獅子舞も行います。
【申し込み】当日、直接会場へ
【会場】北区ふるさと農家体験館(赤羽西5-2-34赤羽自然観察公園内) ☎(5993)8361

◆飛鳥山アートギャラリー「北区コレクション」展示リニューアル
12月23日(祝)~平成29年6月18日(日)(12月28日~1月4日及び毎週月曜を除く) 午前10時~午後5時
【会場】北区飛鳥山博物館3階「飛鳥山アートギャラリー」(王子1-1-3飛鳥山公園内)
【内容】第1室:現・岩淵町出身の画家で「赤羽モナリョ」の中心的存在であった大野五郎の油彩作品から北区が収蔵する作品を展示
第2室:人間国宝で鍛金家の奥山峰石氏による作品を展示
【申し込み】当日、直接会場へ
【問い合わせ】北区文化振興財団 ☎(6338)5711

◆赤羽文化センター
平成29年1月17日(火)
施設保守点検・定期清掃日のため、施設の利用及び利用申込の受付はできません。
【問い合わせ】赤羽文化センター ☎(3906)3911
●滝野川図書館・神谷図書館
1月24日(火)~26日(木)
特別整理のため、利用できません。
【問い合わせ】中央図書館 ☎(5993)1125
●障害福祉センター
1月9日(祝)
全館設備点検のため、利用できません。

◆古民家でお正月遊びを楽しまう
平成29年1月1日(祝)~3日(火)
午前10時~午後3時
【内容】こま、べりごま、羽根つき、お手玉、けん玉、かるた、百人一首などで遊びます。3日は獅子舞も行います。
【申し込み】当日、直接会場へ
【会場】北区ふるさと農家体験館(赤羽西5-2-34赤羽自然観察公園内) ☎(5993)8361

◆赤羽文化センター
平成29年1月17日(火)
施設保守点検・定期清掃日のため、施設の利用及び利用申込の受付はできません。
【問い合わせ】赤羽文化センター ☎(3906)3911
●滝野川図書館・神谷図書館
1月24日(火)~26日(木)
特別整理のため、利用できません。
【問い合わせ】中央図書館 ☎(5993)1125
●障害福祉センター
1月9日(祝)
全館設備点検のため、利用できません。

電話無料相談 0120-918-862
受付 平日9:00~17:30 時間 30分間
弁護士 井上 浩一
マイタウン法律事務所
東京弁護士会所属
弁護士法人マイタウン法律事務所
マイタウン法律事務所 東京事務所
東京都千代田区丸の内2-2-1
岸本ビルディング6階

B型肝炎給付金をご存知ですか?
B型肝炎給付金をご存知ですか?昭和23年~63年までの集団予防接種によってB型肝炎ウイルスに感染した方は給付金(最大三六〇〇万円)を受けられる可能性があります。現在慢性肝炎などで通院中の方、ご自身が給付金の対象となるか確認を! 当事務所では電話での無料相談を行っています。給付金請求に詳しい弁護士が詳しくご説明いたします。
B型肝炎給付金
【年3回(12月・5月・9月)開講予定】
介護の現場では欠かせない存在であり、必須の資格です!! 活躍の場も多彩です
受講料: 69,800円(テキスト代・税込)
会場: 神谷教室 北区神谷1-21-10 (株)ケアネット・トキ 2F教室
お問い合わせ: (株)ケアネット・トキ http://toki-group.co.jp
TEL 03-3914-5548 / FAX 03-3911-4548

65歳からのスポーツジム会員
体力アップ・膝腰らくらく・代謝アップ
ストレッチ・筋力アップ運動・グループ体操
あなたに合わせてご案内します
・何度利用しても 月額3000円(税別)
・平日10:00~17:00利用可
無料体験・見学 受付中
メディカルフィットネス倶楽部 〒114-0021 東京都北区岸町1-1-7新層ビル5F
プレゼント TEL 03-5924-2711

SEBIT2017 東京都専門学校 ART&DESIGN 展に中央工学校の作品が出展決定!!
主催: 公益社団法人 東京都専修学校各種学校協会 会場: 東京都美術館(ロビー階第1・2展示室) 平成29年2月22日(水) >>>> 2月28日(火)
お問い合わせ ☎03-3906-5551
一挙に展示!!ぜひお越しください。 担当: 畑澤・別府

### ◆冬のバードウォッチング

木の葉が落ちたベストシーズンに野鳥観察をしませんか。

**対** 区内在住、在勤、在学の小学生以上の方 (小学3年生未満は保護者同伴) **日** 平成29年2月5日(日) 午前9時30分～11時

**定** 20名(抽選) **申** 往復はがきまたはファクス(記入例参照)で、1月26日(木)(必着)まで

**問場先** 〒114-0031 十条仲原4-2-1 清水坂公園内 自然ふれあい情報館(月曜休館(祝日の時は翌日))

**☎** (3908)0804 **FAX** (3908)8856

### ◆シングルマザーのための生活応援講座

**対** シングルマザーまたはシングルマザーになるかもしれない方 **日** 平成29年1月28日(土) 午前9時30分～正午

**内** お金、仕事、教育、人間関係などに関する生活のヒントや情報についてのお話

**師** NPO法人しんぐるまざあず・ふぉーらむ事務局 大塚君江氏 **定** 15名(申込順) ※保育あり[1歳以上就学前まで。定員あり(申込順)] **申** 12月21日(水)から電話、ファクスまたはEメール(記入例参照)で申込

**問場先** 男女共同参画センター「スペースゆう」(北とびあ5階)

**☎** (3913)0161 **FAX** (3913)0081 **EM** danjo-c@city.kita.lg.jp

### ◆NPO・ボランティア基礎講演会「フェアトレードを考えよう～ボランティアインデーにできること～」

フェアトレードとは発展途上で作られた製品を適正な価格で継続的に取引することです。子どもたちを児童労働から守るために、私たちができることを一緒に考えませんか。

**対** 区内在住、在勤、在学の方

**日** 平成29年2月4日(土) 午後2時～4時

**場** 北とびあ9階901会議室

**内** 映画上映と講演、フェアトレードのチョコレート販売

**師** NPO法人ACEガーナプロジェクトマネージャー 近藤 光氏 **定** 30名(申込順)

**申** 電話、ファクスまたはEメール(記入例参照)で、1月27日(金)(必着)まで

**問場先** 北区NPO・ボランティアがらざ

**☎** (5390)1771 **FAX** (5390)1778 **EM** plaza@kitaku-vplaza.tokyo.jp

## 赤羽区民事務所が移転します

転入人口の増加に伴い、現在の赤羽区民事務所は繁忙期の混雑が深刻なため、同じ赤羽駅の高架下にある面積の広い赤羽エコー広場館を改装し、赤羽区民事務所と場所を交換します。この移転に伴い、赤羽区民事務所の窓口は下記の間はご利用できません。ご理解、ご協力をお願いします。

なお、新しいエコー広場館は平成29年4月1日(土)に再開予定です。

**[休業期間]**  
**2月10日(金)**…午後5時15分～8時  
**2月12日(日)**…午前9時～午後5時

なお、移転先での業務は、2月13日(月)午前8時30分から通常どおり開始します。

赤羽区民事務所の電話番号も変更になりますのでご注意ください。

**[移転先]** 赤羽1-1-38 **[新しい電話番号]** (5948)9541

**問** 戸籍住民課 戸籍住民係 **☎** (3908)8735



### ◆講演会 発達障害者の家族に知ってほしいこと

平成28年度地域づくり応援団事業

**対** 不登校・ひきこもりに悩む方と家族

**日** 平成29年1月29日(日) 午後1時30分～4時30分 **場** 北とびあ9階901会議室

**内** 不登校・ひきこもりに潜む発達障害について、理解を深め、家族の関わり方について考えます。

**師** 東京都発達障害者支援センター(TOSCA)センター長 山崎順子氏

**定** 50名(申込順) **費** 500円 **申** 電話、ファクスまたはEメール(記入例参照)で、1月23日(月)(必着)まで

**問先** 不登校・ひきこもりの自主家族懇談会「赤羽会」市川

**☎** 090(5449)4133 **FAX** (3823)4654 **EM** otouchika@wf6.so-net.ne.jp

### ◆東京商工会議所北支部 きた若手経営者ゼミナール

後援 北区

北区創業支援事業計画で「特定創業支援事業」に位置付けられたセミナーです。

**対** 北区で創業予定の方(創業5年未満の方を含む)、中小企業経営者(経営幹部候補生を含む)及び個人事業主など

**日場内師** 右表のとおり ※創業予定または創業5年未満の方が全回受講することで、会社設立時の登録免許税の軽減などが受け

られます。詳しくは北区ホームページをご覧ください。 **定** 12名(申込順)

**費** 5,000円(非会員は2万5,000円)

**申** 東京商工会議所ホームページ(<http://www.tokyo-cci.or.jp/>)から申込

**問先** [ゼミナールについて] 東京商工会議所北支部 **☎** (3913)3000

[特定創業支援事業について] 産業振興課 経営支援係 **☎** (5390)1237

日程・場所	内容	講師
平成29年2月1日(水) 北とびあ8階803会議室	経営	中小企業診断士 酒井勇貴氏
2月8日(水) 北とびあ8階803会議室	販路開拓	中小企業診断士 波屋隆一氏
2月15日(水) 北とびあ8階804会議室	販路開拓	中小企業診断士 栗原啓悟氏
2月22日(水) 北とびあ8階803会議室	財務	中小企業診断士 岡安裕一氏
3月1日(水) 北とびあ7階701会議室	人材育成	特定社会保険労務士 吉田敬子氏

[時間] 午後7時～9時

## 催し

### ◆滝野川会館プチコンサート

**日** 12月26日(月) 正午～午後1時

**内** フルート…原田詩子 ピアノ…浅賀優子

**申** 当日、直接会場へ

**問場** 滝野川会館(西ヶ原1-23-3)

**☎** (3910)1651

### ◆冬の荒川散策会「荒川流域の自然・歴史と野鳥を尋ねて」

**対** 区内在住、在勤、在学の方 **日** 平成29年1月8日(日) 午前10時～午後2時

**[集合]** 浮間公園正面入口(板橋区舟渡2-15-1) **定** 10組(申込順) **申** 12月27日(火)までに電話申込

**問先** 北運動場 **☎** (3902)5639

### ◆北区青少年団体連合会 第97回歩こう会(半日コース)

共催 北区教育委員会

新春の湯島天神から神田明神へ

**日** 平成29年1月22日(日) 午前8時北とびあ前集合(雨天中止) **[コース]** 北とびあ→JR王子駅→JR御徒町駅→湯島天神→神田明神→JR秋葉原駅→JR王子駅→北とびあ前解散 **定** 100名(申込順) **費** 大人400円、小人200円(交通費、保険料) **申** 12月24日(土)から電話申込

**問先** 北区青少年団体連合会 田中 **☎** (3908)4126

### ◆耐震キャンペーン

●耐震フォーラム

これだけは知っておきたい我が家の耐震化

**日** 平成29年1月17日(火) 午後1時～4時15分 **場** 都庁都議会議事堂1階都民ホール(新宿区西新宿2-8-1)

**定** 250名(申込順)

**申** 電話、ファクスまたはEメール(記入例参照)で申込

●建物の耐震改修工法等の展示会

**日** 1月26日(木) 午前10時30分～午後5時 **場** JR新宿駅西口広場

**申** 当日、直接会場へ

= 以下、共通 =

※詳しくはホームページをご覧ください。

**先** 2017冬耐震キャンペーン事務局

**☎** 0120(900)563 **FAX** (5402)8556 **EM** iwano@festalkanto.co.jp **HP** <http://www.taishin.metro.tokyo.jp/> **問** 東京都都市整備局市街地建築部建築企画課 **☎** (5388)3348

### ◆マンションの建替えや敷地売却に「住まいるダイヤル」をご利用ください

「マンションの建替えの円滑化等に関する法律」が平成26年12月24日に改正されました。この改正にあわせて、マンションの区分所有者、管理組合、借家人などの方がご利用できる相談窓口を開設しています。

「住まいるダイヤル」で受けた電話相談のうち、法律や制度などに関する専門的な相談が必要な場合は、弁護士・建築士の無料の対面相談も受けられます。詳しくは、ホームページをご覧ください。

**問** 住まいるダイヤル **☎** 0570(016)100(ナビダイヤル) **[PHS・IP電話]** (3556)5147(土・日曜、祝日、年末年始を除く午前10時～午後5時) **HP** <http://tatekae-mansion.jp>

## 「北区くらしとしごと相談センター」にご相談ください

生活にお困りの方の相談窓口である「北区くらしとしごと相談センター」では、次の相談を受けています。ひとりで悩まず、まずはご相談ください。詳しくは、北区ホームページをご覧ください。

●自立に向けた相談  
生活や仕事のことなど、抱えているさまざまな問題について、相談支援員が一人ひとりの状況に合わせ、解決に向けた支援を行います。

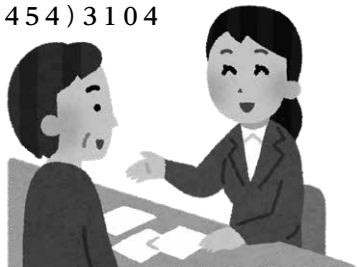
●仕事に就くための相談  
専門のキャリアカウンセラーが仕事に就くまでのお手伝いをします。また、仕事探しのプロが相談する方の状況に合わせた求人情報の開拓・仕事の紹介を行います。必要に応じて、仕事に就くためのスキルアップもお手伝いします。

●家計の見直しに関する相談  
日常生活の家計収支バランスを整えるお手伝いをします。

●住居確保給付金の申請・受付  
住まいを喪失または喪失のおそれのある方に、就労の支援とともに原則3カ月間の家賃助成(上限額あり)をします。支給決定は、区で行います。

**対** 区内在住の方 ※住居確保給付金は年齢や離職期間などの支給要件があります。詳しくは、お問い合わせください。

**問** 北区くらしとしごと相談センター(岸町1-6-17 岸町ふれあい館1階)(午前8時30分～午後5時15分(土・日曜、祝日、年末年始を除く)) **☎** (6454)3104



山田統一副区長が逝去しました

北区の山田統一副区長は、12月1日(木)に逝去されました。お知らせします。

**問** 総務課 総務係 **☎** (3908)8623

催し・講座などを往復はがき・ファクス・Eメールなどで申し込む場合の記入例は12面をご覧ください

講座・講演会

◆北区飛鳥山博物館講座
北区の考古学<地域編>王子・滝野川
日平成29年1月21日・22日・28日・29日
各土・日曜 計4回 午後2時～4時

◆犬の飼い主講座「犬のしつけ方教室」
犬も家族の一員、生涯にわたる愛情と責任を
対区内在住の方(犬の同伴不可) 日平成29年1月14日(土) 午後1時～3時30分

◆滝野川会館講座
対18歳以上の方
日 日 日 日 日 日
日 日 日 日 日 日
日 日 日 日 日 日
日 日 日 日 日 日
日 日 日 日 日 日
日 日 日 日 日 日

◆中央公園文化センター特別講座
「第20回きたくせんたー寄席～三遊亭時松・柳家わさび～」
日平成29年2月19日(日) 午後1時30分～3時30分
内三遊亭時松、柳家わさびの落語4席 定50名(抽選) 費大人800円、子ども(小中高校生)500円

◆赤羽文化センター区民講座
①ゼロから始めるパソコン講座
対区内在住、在勤、在学でマウス操作や文字入力ができない方
日平成29年1月19日～2月23日 毎週木曜 計6回 午後6時30分～8時30分

日1月23日～2月20日(2月6日を除く) 毎週月曜 計4回 午後6時30分～8時30分
内あいさつの仕方やお菓子・お茶のいただき方など、茶席に参加した際の所作の基本を学びます。
師 北区茶華道連盟 森 宗枝氏 定20名(抽選) 費2,000円(教材費)

◆外国人のための防災講座
～災害時の対応を学ぶ～
日平成29年1月21日(土) 午前10時～正午
場 北区防災センター(西ヶ原2-1-6)
内 地震・煙体験、消火訓練、救急法講習会、AED体験 定15名(抽選)

◆もしものために知っておきたい
応急手当講習会
対区内在住の中学生以上の方 日①平成29年1月21日(土) ②22日(日) いずれも午前9時30分～午後1時
※各回同一内容
内 訓練用人形を使った心臓マッサージとAEDによる除細動の方法など(普通救命技能認定の資格が取れます)

◆元気ぷらざのカルチャー教室
手芸講座(モチーフつなぎの巾着作り)
対区内在住の18歳以上の方 日平成29年1月5日～26日 毎週木曜 計4回 午後3時～4時30分
定15名(申込順)
費4,000円(材料費を含む) 申12月20日(火)から電話または直接窓口で申込
問場先 元気ぷらざ(志茂1-2-22)
☎(5249)2214



記号の見方

対象

日

日時

会場

内容

講師

定員

費用

費用(記載のない場合は無料です)

申込方法

お問い合わせ

先

HP

ホームページ

EM

メール

Table with 6 columns: 講座名, 日程, 時間, 内容, 定員(抽選), 費用. It lists various courses like '現役オペラ歌手になろう' and 'ニック先生の英会話教室'.

国保・後期高齢者医療

◆高額医療・高額介護合算制度

医療保険と介護保険の両方を利用する世帯の自己負担の軽減を目的としたもので、高額療養費等の支給を受けてなお残る医療保険と介護保険の1年間(毎年8月1日～翌年7月31日)の自己負担額を合算して下表の限度額を超えた場合、申請により限度額を超えた金額が支給されるものです。

●平成28年7月31日現在、北区国民健康保険に加入している世帯

対①平成27年8月～28年7月まで引き続き北区国民健康保険に加入している世帯で、高額介護合算療養費の支給対象(見込み)の世帯…平成29年1月末から順次支給

自己負担限度額表(平成27年8月～28年7月)

(1)70歳以上の方がいる世帯

Table with 4 columns: 区分, 所得要件(世帯), 後期高齢+介護保険, 国保+社保+介護保険(70歳～74歳がいる世帯). It lists income brackets and corresponding insurance amounts.

(2)70歳未満の方がいる世帯

Table with 3 columns: 区分, 所得要件(世帯), 国保+社保+介護保険. It lists income brackets and corresponding insurance amounts for those under 70.

申請書を送付します。

②左記期間に引き続き北区に住所がある方で、この期間に他健康保険から北区国民健康保険に加入した方…前に加入していた健康保険の自己負担額証明書を添付して、支給申請書を提出してください。

③左記期間に北区に転入し、平成28年7月31日現在、北区国民健康保険に加入の方…前に加入していた健康保険の自己負担額証明書及び前住所地の介護保険自己負担額証明書を添付して、支給申請書を提出してください。

申[申請に必要なもの]詳しくは支給申請書に同封の案内をご覧ください。

問先 国保年金課国保給付係(区役所第一庁舎2階22番)

☎(3908)1132

●平成28年7月31日現在、後期高齢者医療制度に加入の方

対①平成27年8月～28年7月まで引き続き後期高齢者医療制度に加入している世帯で、高額介護合算療養費の支給対象(見込み)の世帯…東京都後期高齢者医療広域連合から支給申請書を平成29年2月中旬から順次送付します。

②上記期間内に後期高齢者医療制度に加入した方や転入した方…支給申請書が送付されない場合があります。該当すると思われる方は、前健康保険自己負担額証明書及び前住所地の介護保険自己負担額証明書を添付して、申請してください。

申[申請に必要なもの]詳しくは支給申請書に同封の案内をご覧ください。

問先 国保年金課高齢医療係(区役所第一庁舎2階21番)

☎(3908)9069

●国民健康保険・後期高齢者医療制度以外の方

北区の公的保険(国民健康保険・後期高齢者医療制度)以外の医療保険に加入して、北区の介護保険サービスの利用実績がある方は、平成28年7月31日現在で加入している医療保険者に対し、北区で発行する介護保険自己負担額証明書を添付して申請してください。

[申請に必要なもの]介護保険被保険者証、

介護保険被保険者の印鑑(朱肉を使うもの)、口座番号のわかるもの、支給申請書

問先 介護保険課給付調整係(区役所第一庁舎1階13番)

☎(3908)1286



国民年金

◆20歳になったら国民年金の手続きを忘れずに

国民年金は、日本に住所を有する20歳以上60歳未満の方全員が加入する制度です。20歳になったら、国民年金の加入手続きが必要です(厚生年金保険に加入している人を除く)。

国民年金に加入して保険料を納付していないと、将来受給する年金額が減額になるとともに、万が一のときの遺族基礎年金や障害基礎年金などが受給できない場合があります。忘れずに手続きをしましょう。

なお、学生の方には学生納付特例制度があります。また、学生以外の方で保険料の納付が困難な場合は、免除制度や納付猶予制度があります。詳しくはお問い合わせください。

問 国保年金課年金係

☎(3908)1139・1140

問 北年金事務所

☎(3905)1011

14 定数管理の数値目標及び進捗状況

北区では、「北区基本計画2015」及び「北区経営改革プラン2015」の策定にあわせ、これらの計画等を着実に推進していくため、様々な行政課題の解決と行財政運営の安定化に資する人員体制を構築すべく、新たに職員定数管理計画(平成27年度～31年度)を策定しました。この職員定数管理計画は、行政需要の変化に機敏に対応できるメリハリのある職員の配置・管理とともに、平成26年度か

ら導入した再任用フルタイム職員の活用を踏まえた適正な定数管理の実現を大きな目的としています。なお、計画期間、数値目標については、下記のとおりです。

○北区における定数管理の数値目標(数)

Table with columns: 期間, 数値目標, 始期, 終期. Data for 平成27年度4月1日 to 平成32年3月31日.

○定数管理の数値目標の年次別進捗状況(実績)の概要 (各年4月1日現在)

Table with columns: 区分, 26年度計画前年, 27年度(1年目), 28年度(2年目), 計, (参考)数値目標. Data for 全部門.

(注)1. 職員定数管理計画の期間は、平成27年度～31年度での5年間です。2. (%)内の数値は、数値目標に対する進捗率を示しています。3. 増減は、各年の欄にあっては対前年の職員増減数を、計の欄にあっては計画1年目以降現年までの職員増減数の累計を示しています。

人事行政の運営等の状況について

北区の状況

1 職員の任免及び職員数に関する状況

(1) 職員状況(平成28年4月1日現在) (単位:人)

Table with columns: 事務系, 福祉系, 一般技術系, 医療技術系, 技能系業務系, 幼稚園教諭, 指導主事, 合計. Data for 男, 女, 合計.

(2) 職員採用数(平成28年4月1日付新規採用者数) (単位:人)

Table with columns: 事務, 福祉, 土木, 建築, 機械, 電気, 衛生監視, 栄養士, 保健師, 看護師, 幼稚園教諭, 合計. Data for I類, II類, III類, 経験者, その他, 合計.

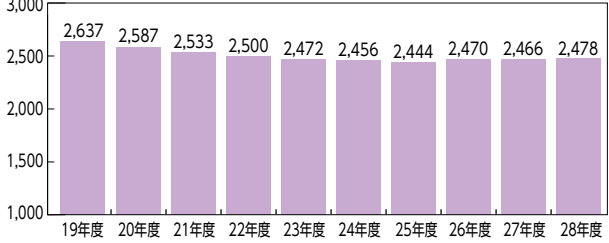
(3) 職員退職者数(平成27年度)

Table with columns: 事由, 定年退職, 勤奨退職, 普通退職, その他(死亡等), 合計. Data for 人数.

(4) 職員数の推移 (各年度4月1日現在)

Table with columns: 年度, 19年度, 20年度, 21年度, 22年度, 23年度, 24年度, 25年度, 26年度, 27年度, 28年度. Data for 職員数.

職員数(人) 正規職員数の推移(平成19年度～28年度)



2 職員の給与に関する状況

職員の給与に関する状況については「北区の給与・定数管理等について」(7面)をご覧ください。

3 職員の勤務時間その他の勤務条件の状況

(1) 勤務時間等 一般職員の勤務時間等については、「北区職員の勤務時間、休日、休暇等に関する条例」で定められており、おおむね下記のとおりとなっています。

Table with columns: 勤務時間, 1日の勤務時間, 1週間の勤務時間, 週休日. Data for 本庁舎, 交代制勤務の例(区民事務所).

※区民事務所以外にも、施設の開館日、開館時間帯、職務の性質により交代制勤務を行っています。

(2) 休暇等 職員には一会計年度(4月1日～翌年の3月31日)において20日の年次有給休暇が与えられています。年次有給休暇に残日数がある場合は、20日を限度に翌年度に繰り越すことができます。

Table with columns: 平均取得日数, 幹部職員, 一般職員. Data for 平成27年度.

(3) 育児休業及び部分休業の取得状況 育児休業は、子を養育する職員の継続的な勤務を促進し、職員の福祉を推進することを目的として、3歳に満たない子を養育するための制度です。育児短時間勤務とは、職員の小学校就学の始期に達するまでの子を養育するために、常勤職員のまま、いくつかある勤務の形態から選択し、希望する日及び時間帯に勤務することができる制度です。部分休業は、勤務を中断することなく、育児と仕事の継続及び両立が図れるよう、小学校就学の始期に達するまでの子を養育するため、勤務時間の始めまたは終わりにあいて、1日を通じて2時間の範囲内において勤務しないことができる制度です。

Table with columns: 育児休業取得者数, 育児短時間勤務取得者数, 部分休業取得者数. Data for 男性職員, 女性職員, 合計.

※取得者数は延べ人数です。

4 職員の分限及び懲戒処分状況

職員は、地方公務員法又は条例で定める事由による場合でなければ、本人の意に反して分限処分や懲戒処分を受けることはありません。

(1) 分限処分 分限処分は、公務効率を維持することを目的として、一定の事由がある場合に、職員の意に反する不利益な身分上の変動をもたらす処分であり、その種類としては、免職、降任、休職及び降給があります。

Table with columns: 免職, 降任, 休職, 降給. Data for 平成27年度.

※休職者は、病気などの心身故障によるものです。

(2) 懲戒処分 懲戒処分は、職員の一定の義務違反に対する道義的責任を問うことにより、公務における規律と秩序を維持することを目的とする処分であり、その種類として、免職、停職、減給及び戒告があります。

Table with columns: 免職, 停職, 減給, 戒告. Data for 平成27年度.

5 職員の服務の状況

職員は全体の奉仕者として公共の利益のために勤務し、かつ、職務の遂行にあたっては、全力をあげてこれに専念しなければならないこととされており、この趣旨を具体的に実現するため、服務上の制約が課されています。

Table with columns: 区分, 内容. Data for 法令及び上司の命令に従う義務, 職務に専念する義務, 信用失墜行為の禁止, 秘密を守る義務, 政治的行為の制限, 争議行為等の禁止, 営利企業等の従事制限.

6 職員の研修及び勤務成績の評価の状況

(1) 職員の研修の実施状況 ○研修実績(平成27年度)

Table with columns: 区分, 回数, 受講人数. Data for 区研修, 特別区職員共同研修, 第2ブロック合同研修.

(2) 職員の勤務評価 ア 幹部職員 職務上の成果等を定期評価に反映させ、人事考課の客観性、透明性、納得性を確保するため、目標管理に基づく人事考課制度を実施し、勤務成績に反映しています。また、評定の結果については、昇給区分の決定や勤労手当の支給率に反映しています。 イ 一般職員 一般職員については、年1回の定期勤務評価を実施しており、評価の結果については、昇任選考、昇給区分の決定等の参考にしています。また、年1回、職員が提出する自己申告書をもとに幹部職員が個別に面接を行い、職員の指導や育成を行っています。

7 職員の福祉及び利益保護の状況

区の福利厚生事業は、法律で定めている法定事業と、事業主として実施している法定外のものに分かれます。

Table with columns: 法定, 法定外, 内容, 実施団体. Data for 共済制度, 公務災害補償制度, 安全衛生管理, 職員住宅, 互助制度.

(1) 東京都職員共済組合 地方公務員及びその家族の生活の安全と福祉の増進に寄するとともに、公務の能率の運営に資することを目的として運営されており、短期給付事業(健康保険事業)、長期給付事業(年金給付事業)及び福祉事業(人間ドック事業等)を行っています。共済組合で行う事業に必要な経費は、短期給付事業、長期給付事業及び福祉事業の事業ごとに定められ、組合員と地方公共団体とで負担しています。

(2) 公務災害補償制度 職員の公務上や通勤途上の災害に対して地方公務員災害補償法に基づき補償を行います。

Table with columns: 公務災害, 通勤災害, 合計. Data for 平成27年度.

(3) 職員健康管理 労働安全衛生法に基づき職員の健康診断、健康相談、メンタルヘルズ相談を行っています。健診は、呼吸器系健診、循環器系健診、消化器系健診(胃がん検診、大腸がん検診)、婦人科健診(乳がん検診、子宮がん検診)、VDT健診等を行っています。

(4) 安全管理・職場環境衛生 労働安全衛生法に基づき職員の安全と健康を確保、増進するとともに、快適な作業環境の形成を図るために、安全衛生委員会を設置し、活動を進めています。

(5) 防災職員住宅(単身者用) 災害・緊急時における災害対策要員確保を目的として3カ所(北赤羽、田端、駒込)設置しています。

Table with columns: 設置戸数, 防災職員住宅北赤羽, 防災職員住宅田端, 防災職員住宅駒込.

(6) 特別区職員互助組合 特別区の職員等の相互共済及び福利厚生の上をを図ることを目的として設置されており、「団体契約保険」、「ライフプラン」、「会員制施設」等の事業を行っています。互助組合で行う事業は、組合員が負担する組合費と団体契約保険の手数料等で運営されています。

せすることによって、区政の公平性と透明性の確保を高めることを目的としています。

内容は北区の状況と東京23区が共同で設置している特別区人事委員会の状況の報告になります。

問職員課人事係 ☎(3908)8031

(7) 北区職員互助会 職員の相互扶助、親睦及び福利厚生の上をを図ることを目的として設置された団体で、弔慰品、見舞品、祝品等の給付、生活資金の貸付、文化・体育事業を行っています。互助会で行う事業は、会員が負担する会費と区の交付金で運営されています。

特別区人事委員会の業務状況の報告

1 職員の競争試験及び選考の状況

(1) 採用試験等 平成27年度における採用試験等については、以下のとおり実施しました。

Table with columns: 採用区分, 職種(試験区分), 国籍要件, 年齢, 資格・免許, その他. Data for I類, II類, 身障注1, 経験者.

注1: 身体障害者を対象とする採用選考の略

(2) 実施状況 (単位:人)

Table with columns: 採用区分, 職種(試験区分), 27年度, 26年度, 比較増減, 27年度, 26年度, 比較増減, 27年度, 26年度, 比較増減, 最終合格者数, 比較増減. Data for I類(一般方式), I類(新方式), III類, 身障, 経験者.

北区の給与・定数管理等について

北区の一般職員の給与は、23区共同で設置している特別区人事委員会が、毎年、民間事業所の給与の実態などを調査して行う勧告を受け、区議会の審議を経て、条例で決定されます。

また、職員定数については、適切な定数管理を行うとともに、限られた人材を効率的に活用する職員配置を行い、総職員数の抑制に努めています。

1 人件費の状況(平成27年度普通会計決算)

Table with 5 columns: 住民基本台帳人口, 歳出額(A), 実質収支, 人件費(B), 人件費率(B)/(A)

(注) 1. 人件費には特別職に支給される給与、報酬等も含まれます。 2. 普通会計とは、一般会計と他の会計とを合算したのから、会計間の重複を除いた額です。

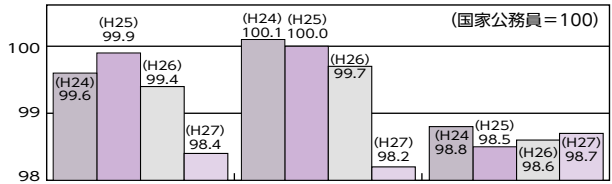
2 職員給与費の状況(平成27年度普通会計決算)

Table with 5 columns: 職員数(A), 給料, 職員手当, 期末・勤励手当, 計(B), 一人当たり給与(B)/(A)

(注) 1. ( )内は、再任用短時間勤務職員であり、外書きです。 2. 職員手当には退職手当、児童手当は含まれていません。 3. 職員数は、平成27年4月1日現在の人数です。

3 北区と他団体との給与水準の比較

●ラスパイレース指数(各年4月1日現在)



(注) 1. ラスパイレース指数とは、全地方公共団体の一般行政職の給料月額を同一の基準で比較するため、国の職員数(構成)を用いて、学歴や経験年数の差による影響を補正し、国の行政職俸給表(一)適用職員の俸給月額を100として計算した指数です。 2. 平成24年及び平成25年は、国家公務員の時限的な(2年間)給与改定・臨時特例法による給与減額措置がないとした場合の値です。

●給与改定の状況

Table showing salary adjustment details for H28, including H27 comparison, adjustment rate, and national comparison.

(注)「民間給与」、「公務員給与」は、人事委員会勧告において公民の4月分の給与額をラスパイレース比較した平均給与月額です。

②特別給

Table showing special allowances for H28, including H27 comparison and national comparison.

(注)「民間の支給割合」は民間事業所で支払われた賞与等の特別給の年間支給割合、「公務員の支給月数」は期末手当及び勤励手当の年間支給月数です。

4 給与制度の総合的見直しの実施状況について

- ①月例給[実施]未実施 (給料表の改定実施時期)平成27年4月1日... ②地域手当の見直し (支給割合)20%(国基準の20%と同等) (実施時期)平成27年4月1日から実施。 ③その他見直し内容 管理職員特別勤務手当及び単身赴任手当について、国と同様に見直しを実施。(平成27年4月1日実施)

5 職員の平均年齢、平均給料月額及び平均給与月額の状況

Table showing average age, salary, and total compensation for general staff and technical staff in H28.

Table showing average age, salary, and total compensation for technical staff in H28.

Table comparing salary levels between private and public sectors for H28.

Table showing average age and salary for kindergartens in H28.

(注) 1. 平均給料月額とは、平成28年4月1日現在における職種ごとの職員の基本給の平均です。 2. 平均給与月額とは、給料月額と毎月支払われる扶養手当、地域手当、住居手当、時間外勤務手当などのすべての手当の額を合計したものであり、地方公務員給与実態調査において明らかにされているものです。また、平均給与月額(国ベース)とは、比較のため、国家公務員と同じベース(時間外勤務手当、特別勤務手当などを除いたもの)で算出しています。 3. 技能労働職の内訳は、職員数の多い上位2職種です。 4. 民間データは、賃金構造基本統計調査において公表されているデータを使用しています。(平成24~26年の3年平均) 5. 技能労働職の職種と民間の職種等の比較にあたり、年齢、業務内容、雇用形態等の点において完全に一致しているものではありません。 6. 年収ベースの「公務員(C)」及び「民間(D)」のデータは、それぞれ平均給与月額を1.2倍したものに、公務員においては前年度に支給された期末・勤励手当、民間においては前年に支給された年間賞与の額を加えた試算値です。 7. 幼稚園教育職の「東京都」のデータは、小中学校教育職のものです。

これらの職員の給与・定数管理等について、区民の皆さんに知っていただき、区政に対して一層のご理解をいただけるよう、そのあらましをお知らせします。なお、給与については、平成28年人事委員会勧告前の金額を掲載しています。

詳しくは、区政資料室(区役所第一庁舎1階)、ホームページ及び図書館(昭和町を除く)でご覧いただけます。

問職員課人事係 ☎(3908)8031

6 職員の初任給の状況

Table showing starting salaries for various positions in H28, comparing H28, H27, and national averages.

(注) 1. 「東京都」の「教育職(幼稚園)」のデータは、小中及び高等学校教育職のものです。 2. 国の初任給は、平成28年人事院勧告前の金額です。

7 職員の経験年数別・学歴別平均給料月額の状況

Table showing average salaries by experience and education level in H28.

8 一般行政職の級別職員数の状況

Table showing the number and composition of staff by grade in H28.

(注) 1. 北区の給与と条例に基づく給料表の級区分による職員数です。 2. 標準的な職務内容とは、それぞれの級に該当する代表的な職務です。 3. ( )内は、再任用短時間勤務職員であり、外書きです。

9 昇給への勤務成績の反映状況

- 1. 勤務成績の評定の実施状況 地方公務員法第40条に基づき、毎年1月1日を評定日として全職員に対して勤務成績の評定を実施しています。 2. 昇給への勤務成績の反映状況 職務における能力、態度、業績について総合的に5段階(5~1)の絶対評価及び相対評価を実施し、その評価結果に基づき、昇給区分(8~0号給)を決定しています。平成28年4月1日の昇給において、一般行政職の職員1,320名中、上位区分(8~5号給)に決定された者は380名(28.8%)でした。なお、平成27年4月1日の昇給において、一般行政職の職員1,299名中、上位区分(8~5号給)に決定された者は368名(28.3%)でした。

10 職員手当の状況

Table showing details of allowances for H28, including average amounts and national comparison.

(注) ( )内は、再任用職員に係る支給割合です。

【参考】勤励手当への勤務実績の反映状況(一般行政職)

- 1. 勤務成績の評定の実施状況 地方公務員法第40条に基づき、毎年1月1日を評定日として全職員に対して勤務成績の評定を実施しています。 2. 勤励手当への勤務成績の反映状況 職務における能力、態度、業績について総合的に5段階(5~1)の絶対評価及び相対評価を実施し、その評価結果に基づき、成績率を決定しています。平成27年6月の勤励手当において、一般行政職の管理職については、10,720/10,000~9,400/10,000の間で決定され、管理職81名中、上位区分(10,720/10,000)に決定された者は25名(30.9%)でした。管理職以外の職員については、10,552/10,000~9,450/10,000の間で決定され、一般行政職の管理職以外の職員1,227名中、上位区分(10,552/10,000~10,181/10,000)に決定された者は467名(38.1%)でした。

●退職手当 (平成28年4月1日現在)

Table showing details of severance pay for H28, including average amounts and national comparison.

(注) 退職手当の1人当たり平均支給額は、27年度に退職した職員に支給された平均額です。

●地域手当 (平成28年4月1日現在)

Table showing details of regional allowances for H28.

(注) 地域手当補正後ラスパイレース指数とは、地域手当を加味した地域における国家公務員と地方公務員の給与水準を比較するため、地域手当の支給率を用いて補正したラスパイレース指数。(補正前のラスパイレース指数×(1+北区の地域手当支給率)/(1+国の支給基準に基づく地域手当支給率)により算出。)

●特殊勤務手当 (平成28年4月1日現在)

Table showing details of special allowances for H28.

●時間外勤務手当

Table showing overtime pay for H27 and H26.

(注) 職員1人当たり平均支給額を算出する際の職員数は、「支給実績(〇年度決算)」と同じ年度の4月1日現在の総職員数(管理職員、教育職員等、制度上時間外勤務手当の支給対象とはならない職員を除く。)であり、短時間勤務職員を含む。

●その他の手当 (平成28年4月1日現在)

Table showing details of other allowances for H28.

11 特別職の報酬等の状況

(平成28年4月1日現在)

Table showing details of special allowances for H28.

(注) 1. 退職手当については、任期満了等に伴う退職時に支給されます。 2. 退職手当の「1期の手当額」は、4月1日現在の給料月額及び支給率に基づき、1期(4年=48月)勤めた場合における退職手当の見込額です。

12 部門別職員数の状況と主な増減理由

(各年4月1日現在)

Table showing staff numbers and reasons for changes by department for H28.

(注) 1. 職員数は一般職に属する職員数です。 2. [ ]内は、条例定数の合計です。

13 年齢別職員構成の状況

(平成28年4月1日現在)

Table showing staff composition by age group for H28.

記号の見方 対象 日時 会場 内容 講師 定員 費用(記載のない場合は無料です) 申込方法 問い合わせ先 申し込み先 HP ホームページ EM メール

子どものためのおはなし会

図書館	日 程	電話番号
中央	平成29年1月の毎週土曜 午前11時	(5993) 1125
	1月7日(土)・21日(土) 午後2時30分	
滝野川	1月6日(金) 午前11時	(3910) 9092
	1月20日(金) 午後3時30分	
浮間	1月の毎週火曜(3日を除く) 午前11時	(3965) 6531
	1月13日(金)・20日(金)・27日(金) 午後3時30分	
上十条	1月11日(水) 午後3時50分	(3905) 3533
	1月12日(木) 午後3時30分	
赤羽北	1月27日(金) 午前11時	(3907) 6412
	1月20日(金) 午後3時30分	
東田端	1月20日(金) 午後3時30分	(3810) 4341
滝野川西	1月18日(水) 午後3時30分	(3576) 8800
豊島	1月19日(木) 午前10時	(3927) 3421
東十条	1月6日(金)・13日(金)・20日(金) 午前10時30分	(5390) 6680
	1月27日(金) 午後3時30分	

●子ども会

中央分室	1月15日(日)	午前10時50分	(3912) 8566
東十条	1月12日(木)	午前10時	(5390) 6680

●赤ちゃんのためのおはなし会

中央	1月9日(祝)・23日(月)	午前11時	(5993) 1125
	1月28日(土)	午前10時	
滝野川	1月20日(金)	午前11時	(3910) 9092
赤羽	1月11日(水)	午前10時30分	(3901) 1992
昭和町(※)	1月10日(火)	午前11時	(3893) 5418
田端	1月13日(金)・27日(金)	午前11時	(3828) 5569
上十条	1月11日(水)	午前11時	(3905) 3533
東田端	1月6日(金)	午前11時	(3810) 4341
神谷	1月10日(火)	午前11時	(5249) 1200
滝野川西	1月24日(火)	午前11時	(3576) 8800
豊島	1月19日(木)	午前10時40分	(3927) 3421
東十条	1月11日(水)・18日(水)・25日(水)	午前11時	(5390) 6680

※会場は旧昭和町児童室(昭和町2-7-2)

●小学生のためのおはなし会

中央	1月7日(土)・21日(土)	午後3時	(5993) 1125
----	----------------	------	-------------

●紙芝居

中央	1月28日(土)	午後2時30分	(5993) 1125
----	----------	---------	-------------

元気ぷらざの水泳教室

対区内在住、在勤、在学の方 対日内定費下表のとおり 申往復はがき(記入例参照。希望教室名、曜日、時間も記入)で、平成29年1月17日(火)(必着)まで  
問場先 〒115-0042 志茂1-2-22 元気ぷらざ ☎(5249)2214

教室名	対象	日 程	内 容	定員(抽選)	費用
はじめてクロール	一人だけのび・パタ足ができる18歳以上の方	平成29年2月7日~3月28日 毎週火曜 計8回 午前10時~11時	クロールの導入を学びます。	各20名	6,400円
大人の為の楽しくクロール・背泳ぎ1	15m程度泳げる18歳以上の方		クロールと背泳ぎの習得を目指します。		
はじめて水泳	18歳以上の方	2月7日~3月28日 毎週火曜 計8回 午前11時~正午	泳ぎの基礎を学びます。	各20名	6,400円
ひと味違う4種目1	25m程度泳げる18歳以上の方		4種目を練習してレベルアップを目指します。		
プール大好き! アネックス1	おむつのとれた3歳~小学2年生	2月7日~3月28日 毎週火曜 計8回 午後4時~5時	水慣れからクロールの導入までを練習します。	40名	
めざせ! 25mクロール1	10m泳げる小学生	2月7日~3月28日 毎週火曜 計8回 午後5時~6時	25mクロールの完泳を目指します。	各20名	7,200円
じっくり平泳ぎ1	クロールで25m完泳できる小学生		平泳ぎのキックを中心に平泳ぎに必要な技術の習得を目指します。		
プール大好き! 1	5歳~小学生	2月8日~3月29日 毎週水曜 計8回 午後4時~5時	水慣れからクロールの導入までを練習します。	30名	
チャレンジクロール1	10m泳げる5歳~小学2年生		クロールの習得を目指します。	10名	
めざせ! 25mクロール2	10m泳げる小学生	2月8日~3月29日 毎週水曜 計8回 午後5時~6時	25mクロールの完泳を目指します。	各20名	7,200円
じっくり平泳ぎ2	クロールで25m完泳できる小学生		平泳ぎのキックを中心に平泳ぎに必要な技術の習得を目指します。		
女性の為の楽しくクロール	18歳以上の女性	2月8日~3月29日 毎週水曜 計8回 午後7時~8時	クロールの習得を目指します。	各20名	6,400円
大人の為の楽しくクロール・背泳ぎ2	15m程度泳げる18歳以上の方	2月9日~3月30日 毎週木曜 計8回 午前10時~11時	クロールと背泳ぎの習得を目指します。	各20名	8,000円
大人の為の楽しく平泳ぎ	クロールで25m以上泳げる18歳以上の方		平泳ぎの習得を目指します。		
女性の為のスイム&ウォーク1	18歳以上の女性	2月9日~3月30日 毎週木曜 計8回 午前11時~正午	ウォーキングから泳ぎへ無理なくつなげる練習をします。	10名	
四種目水泳	25m程度泳げる18歳以上の方		4種目の習得を目指します。	20名	
ゆったり水中ウォーキング	18歳以上の方	2月9日~3月30日 毎週木曜 計8回 午後1時~2時	無理なく水中歩行を行います。	30名	
プール大好き! アネックス2	おむつのとれた3歳~小学2年生	2月9日~3月30日 毎週木曜 計8回 午後3時~4時	水慣れからクロールの導入までを練習します。	40名	
プール大好き! 2	5歳~小学生	2月9日~3月30日 毎週木曜 計8回 午後4時~5時	水慣れからクロールの導入までを練習します。	30名	
めざせ! 25mクロール3	10m泳げる小学生		25mクロールの完泳を目指します。	15名	6,400円
プール大好き! 小学生	小学生	2月9日~3月30日 毎週木曜 計8回 午後5時~6時	水慣れからクロールの導入までを練習します。	各20名	7,200円
チャレンジパタフライ	クロールで50m・平泳ぎで25m完泳できる小学生		3種目の復習とパタフライの習得を目指します。		
アクアピクス	18歳以上の方	2月10日~3月31日 毎週金曜 計8回 午前11時~正午	水の特性を活かし、音楽に合わせて無理なく水中トレーニングを行います。	各30名	
プール大好き! 3	5歳~小学生	2月10日~3月31日 毎週金曜 計8回 午後4時~5時	水慣れからクロールの導入までを練習します。	各20名	6,400円
チャレンジクロール2	10m泳げる5歳~小学2年生		クロールの習得を目指します。		
めざせ! 25mクロール4	10m泳げる小学生	2月10日~3月31日 毎週金曜 計8回 午後5時~6時	25mクロールの完泳を目指します。	各20名	6,400円
のびーる平泳ぎ	クロールで50m完泳できる小学生		平泳ぎを中心に3種目の習得を目指します。		
女性の為のスイム&ウォーク2	18歳以上の女性	2月10日~3月31日 毎週金曜 計8回 午後6時50分~7時50分	ウォーキングから泳ぎへ無理なくつなげる練習をします。	10名	8,000円
大人の為の楽しくクロール・背泳ぎ3	15m程度泳げる18歳以上の方		クロールと背泳ぎの習得を目指します。	各20名	6,400円
ひと味違う4種目2	25m程度泳げる18歳以上の方	2月10日~3月31日 毎週金曜 計8回 午後7時50分~8時50分	4種目を練習してレベルアップを目指します。		

催し・講座などを往復はがき・ファクス・Eメールなどで申し込む場合の記入例は12面をご覧ください

知って安心!

アタマジラミの正しい知識

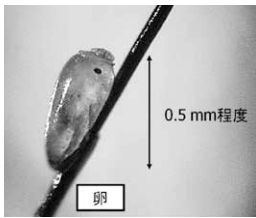
●アタマジラミの特徴

成虫は体長が2~4ミリで灰白色、幼虫は1ミリ程度と大変小さい生き物です。吸血によるアレルギー反応でかゆみを生じます。卵は長さ0.5ミリの白色で、髪にくっついて、なかなか取れません。ヘアキャスト(皮膚分泌物)と間違えやすいのですが、ヘアキャストは指でつまんで引っ張ると簡単に動きます。

●勘違いしていませんか

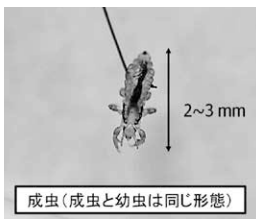
Q アタマジラミは不潔が原因で、過去のものだ。

A 清潔、不衛生に関係なく、だれもが知らずにもらう可能性があります。現在でも、集団生活を送る子どもを中心に発生し相談が増えていきます。頭が接触したときに、髪から髪へ移動するので、大人がもらうこともあります。



Q プールや温泉からうつることもある。

A 水を介してアタマジラミに寄生されることはありません。クシや帽子、寝具などの共用や貸し借りによる、物を介してうつることはありません。



Q アタマジラミが発生したら室内の消毒が必要である。

A 感染症は媒介しませんので、こまめに

掃除機をかければ大丈夫です。施設では頭の触れる物の共用を避けましょう。

●家庭で行う対策方法

卵や虫体を見つけたら、次の3つの対策を10日間は継続して行ってください。

①毎日洗髪しましょう

シャンプーで洗髪すれば成虫や幼虫は洗い流すことができます。アタマジラミ駆除用シャンプーを使用するとより効果的です。卵も1週間ほどで成虫になるので継続することが大切です。

②髪をクシでとかしましょう

目の細かいクシで、できるだけ丁寧にとかします。卵や幼虫には専用の梳きクシが効果的です。保健所で貸し出しています。



③身の回りの物の共用は避けましょう

頭にふれるものは毎日交換し、洗濯します。洗えないものはハケなどをかけましょう。また、全て個人専用のものとし、場所を区別して、ほかの人の衣類などと重ねて置かないようにします。

うつし合いにならないために、アタマジラミに気づいたら、早めに集団生活の場において情報共有することが大切です。

駆除用品の貸出や対策方法など、保健所までご相談ください。

問 北区保健所生活衛生課環境衛生 ☎(3919)0720



# 子育てするなら北区が一番

## 産前産後のセルフケア講座

出産前後の母親の心身疲労や悩み、育児不安解消のエクササイズ中心の講座です。

- ①東十条東児童館(東十条3-10-1)  
日平成29年1月13日(金) 午前10時～11時30分  
定妊婦7名、親子7組(いずれも申込順)  
問先健康推進課王子健康支援センター ☎(3919)7588
- ②桐ヶ丘児童館(桐ヶ丘1-16-27-102)  
日1月17日(火) 午前10時～11時30分  
定妊婦10名、親子10組(いずれも申込順)  
問先健康推進課赤羽健康支援センター ☎(3903)6481
- ③滝野川東児童館(滝野川1-46-7)  
日1月27日(金) 午前10時～11時30分  
定妊婦10名、親子10組(いずれも申込順)  
問先健康推進課滝野川健康支援センター ☎(3915)0184

=以下、①～③共通=

対区内在住で定期の妊婦及び講座当日生後2～3カ月(120日まで)の乳児と産婦  
[時間]午前10時～11時30分  
師NPO法人マドレボニー産後セルフケアインストラクター  
申12月26日(月)午前9時から電話申込  
[利用回数]産前・産後各1回

## ぱくぱく子どもごはん講習会～幼児食へのステップアップ～

対区内在住の平成27年11月26日～28年2月25日生まれのお子さんの保護者(保育なし) 日平成29年1月25日(水) 午後1時30分～3時 場滝野川健康支援センター2階講堂(西ヶ原1-19-12)  
内離乳食から幼児食への移行、簡単メニュー紹介(お話と試食)  
定20名(申込順) 申12月26日(月)午前9時から電話申込  
問先健康推進課滝野川健康支援センター ☎(3915)0184

## 親育ちサポート講座「ノーバディズ・パーフェクト・プログラム」

対0歳～5歳のお子さんを育てている方(受講が初めての方) 日場問先右表のとおり [進行役]児童館職員 定各14名(申込順) 申プログラムを実施する児童館にある申込用紙に記入してファクスまたは持参で申込 ※申込用紙は、北区ホームページからもダウンロードできます。 ※詳しくは各児

## ひとり親家庭のお子さんの手当

手当	受給要件	月額	手続きに必要なもの
児童育成手当(育成手当)(都の制度)	18歳に達した日以後の3月末日までの児童で、次の①～⑨のいずれかの状態にある児童を養育する場合 ※児童扶養手当のみ、児童が中度以上の障害がある場合は20歳未満まで対象 ① 父母が離婚した児童(親権の有無は問わない) ② 父または母が死亡した児童 ③ 父または母が生死不明である児童 ④ 父または母が重度の障害を有する児童 ⑤ 父または母が引き続き1年以上遺棄されている児童 ⑥ 父または母が裁判所からの配偶者暴力によるDV保護命令を受けた児童 ⑦ 父または母が引き続き1年以上拘禁されている児童 ⑧ 母が婚姻によらないで懐胎した児童(父の扶養がある場合を除く) ⑨ 母が児童を懐胎した当時の事情が不明な児童(棄児など)	1人あたり1万3,500円	・印鑑(朱肉で押すもの) ・請求者の預金口座(都内に本支店を有する金融機関のもの)のわかるもの ・請求者及び児童の戸籍全部事項証明書(謄本)(発行日から1カ月以内のもの)
児童扶養手当(国の制度)		[1人目]全部支給…4万2,330円 一部支給…所得に応じて4万2,320円～9,990円 [2人目]全部支給…1万円加算 一部支給…所得に応じて9,990円～5,000円加算 [3人目以降]全部支給…6,000円加算 一部支給…所得に応じて1人あたり5,990円～3,000円加算	※ほかに提出書類が必要な場合があります。

童館にお問い合わせください。  
※講座中は、保護者だけで話し合いを進めるため、お子さんは別室でお預かりします。

実施場所(申込先)	日程(いずれも計6回) [時間]午前10時～正午
児童館名(所在地) 電話・FAX 番号	
八幡山児童館(中十条4-15-7)(3905)0713	平成29年1月20日～2月24日(毎週金曜)
西ヶ原東児童館(西ヶ原1-41-3)(3949)1481	1月17日～2月21日(毎週火曜)
滝野川東児童館(滝野川1-46-7)(3910)0886	2月3日～3月10日(毎週金曜)

子ども未来課次世代育成係 ☎(3908)9097

## プレーパークで遊ぶ! 「新春あそび初め♪」

●中央公園拡張部(十条台1-2)  
日平成29年1月9日(祝)・15日(日)・16日(月)・23日(月)・29日(日)  
●桐ヶ丘中央公園(桐ヶ丘2-7)  
日1月8日(日)  
=以下、共通=  
[時間]月曜…午前10時30分～午後3時  
日曜、祝日…午前10時30分～午後5時

対区内に住所があり、下表の受給要件に該当する児童を養育している方 ※手当の支給は原則として申請の翌月分から ※児童育成手当と児童扶養手当は所得制限があります。詳しくはお問い合わせください。

申当日、直接会場へ  
問北区で子どもの遊び場をつくる会 ☎090(1767)9094  
※詳しくはホームページをご覧ください。  
HP<http://www.kita-asobo.com>  
子ども未来課次世代育成係 ☎(3908)9097

## 家庭教育学級 小学生親コースII 「あなたのイライラを味方に変える アドラー流「勇気づけのお片づけ」」

対区内在住、在勤、在学の小学生の保護者  
日内平成29年1月31日(火)…「イライラをやる気に変換!片づけられない本当の原因を知る」 2月7日(火)…「家族を味方につける、勇気づけの効果とコツ」計2回 午前9時50分～11時50分 場北とびあ15階ベガサスホール 師勇気づけホームオーガナイザー 丸山郁美氏 定20名(抽選)  
※保育あり(6カ月以上の未就学児。若干名)  
申往復はがき(記入例参照。保育希望の方は、お子さんの氏名・ふりがな・年齢(2歳未満は月齢)、手話が必要な方はその旨も記入)で、1月18日(水)(必着)まで  
問先〒114-8546(住所不要)生涯学習・学校地域連携課 ☎(3908)9323 FAX(3900)1139

ます。詳しくはお問い合わせください。  
問子ども未来課子育て給付係(区役所第一庁舎2階17番) ☎(3908)9096

記号の見方

対象 日時 会場 内容 講師 定員 費用 費用(記載のない場合は無料です) 申込方法 問 問い合わせ先 申 申込先 HP ホームページ EM Eメール



## 離乳食講習会～みんなで食育・楽しく食育～

対区内在住で乳児(3～4カ月) 健診後～生後8カ月未満の乳児の保護者(保育なし)  
日平成29年1月27日(金) 午後1時30分～3時  
場北区保健所栄養室(東十条2-7-3)  
内離乳食の始め方とすすめ方(お話と試食)  
定28名(申込順)  
申12月26日(月)午前9時から電話申込  
問先健康推進課王子健康支援センター ☎(3919)7588

## ブックスタートフォローアップ事業「ちびっこ絵本サロン」(第II期)

対2歳前後のお子さんと保護者(2～3名組)  
日平成29年1月6日、2月3日、3月3日 各金曜 いずれも午前10時45分～11時30分  
内子育ての困りごとや悩みなどを、絵本を交えてシェアしましょう。  
[企画・運営]北区図書館活動区民の会  
定各15組程度(先着順)  
申当日、直接会場へ  
※詳しくは北区ホームページをご覧ください。  
問場中央図書館事業係(十条台1-2-5) ☎(5993)1125

## 旧古河庭園:「大正ロマンの庭園でお正月」:

### 獅子舞とお囃子

日平成29年1月2日(月)・3日(火) 午前11時、午後1時(各回40分程度)  
場芝生広場

### 羽根つきと独楽広場

羽根つきや独楽まわしなど、昔ながらの正月遊びを楽しめます。  
日1月2日(月)・3日(火) 午前10時～午後4時 場芝生広場

### 庭園ガイド

庭園ガイドボランティアの案内で、庭園散策をしてみませんか。  
日1月2日(月)・3日(火) 正午、午後2時(各回60分程度)  
[集合]サービスセンター前

### 記念撮影コーナー

お正月の雰囲気あふれる撮影スポットで、記念撮影ができます。  
日1月2日(月)・3日(火) 午前10時～午後4時 場洋館テラス前

=以下、共通=

[開園時間]午前9時～午後5時  
費一般150円、65歳以上70円(入園料) ※小学生以下または都内在住、在学の中学生は無料 ※各イベントは雨天中止  
問場旧古河庭園サービスセンター(西ヶ原1-27-39) [12月29日(火)から1月1日(祝)までは休園] ☎(3910)0394



江戸囃子

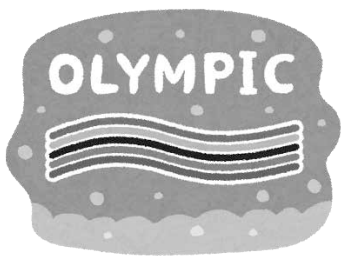


写真撮影スポット

## 来たKITAオリパラプロジェクト

①スペシャル講座  
「オリンピックシンボルとスリーアギトス」  
対 区内在住、在勤、在学の方  
日 平成29年1月12日(木) 午後6時30分～8時30分  
場 北とぴあ7階第1研修室  
内 オリピックはどのように始まったのか、歴史的な背景から近年の特徴、オリンピックとパラリンピックの価値について学び、オリンピックムーブメントの三本柱である「スポーツ」・「文化」・「環境」について理解を深めます。 ※スリーアギトス…パラリンピックシンボルマーク 師 立教大学コミュニティ福祉学部助教 安藤佳代子氏 定 50名(抽選) 申 往復はがき(記入例参照。手話通訳が必要な方はその旨も記入)で、1月5日(木)(必着)まで

②「外国人おもてなし語学ボランティア」育成講座  
共催 東京都  
対 区内在住、在勤、在学の15歳(中学生を除く)以上の全回参加できる方 日 1月24日～2月21日 毎週火曜 計5回 午後1時30分～3時30分 ※初回は午後1時～4時30分 場 中央公園文化センター学習室A(十条台1-2-1) 内 東京2020オリンピック・パラリンピック開催を見据え、コミュニケーションに関する基礎知識や中学校で学習する程度の語彙・表現を用いて道案内などに必要な定型文などを学習し、街中で困っている外国人を見かけたときなどに積極的に声をかけられることを目指します。 ※大会時に競技会場などで活動するボランティアとは異なります。 師 英会話学校講師 [協力] 全国外国語教育振興協会 定 36名(抽選) 申 往復はがき(記入例参照。性別、職業、ローマ字氏名、Eメールアドレスも記入)で、1月10日(火)(必着)まで  
=以下、共通=  
問 先 114-8546(住所不要)生涯学習・学校地域連携課  
☎ (3908)9323



### ◆平成28年度幼児・小学生体操教室(V期)

対 区内在住、在園の幼児(教室開始日4歳～6歳)及び小学生 日 平成29年1月24日～3月14日 毎週火曜 計8回 幼児…午後3時50分～4時40分 小学生…午後4時50分～5時40分 [種目] マット、跳び箱ほか 師 ㈱総合体育研究所指導員 定 各100名(抽選) 費 800円(初回に集金) 申 往復はがき(記入例参照。生年月日、性別、園名・学校名・学年も記入)で、1月7日(土)(当日消印有効)まで  
問 場 先 114-0024 西ヶ原2-1-6 滝野川体育館 ☎ (3940)1801

### ◆北区体育協会スポーツ教室

●スモールボール&ストレッチ教室  
対 区内在住、在勤で18歳以上の方  
日 平成29年2月1日～3月15日 毎週水曜 計7回 午後1時30分～2時50分 場 北とぴあ地下1階多目的ホール 師 永井美和子氏 定 30名(抽選) 費 6,550円(ボール代を含む)

●ボクシングDEエクササイズ教室  
対 区内在住、在勤で18歳以上の方  
日 2月2日～3月16日 毎週木曜 計7回 ①午後6時30分～7時30分 ②午後7時45分～8時45分 場 北とぴあ地下1階多目的ホール 師 ㈱アズビル指導員 定 各30名(抽選) 費 5,800円  
●アクアビクス女性教室  
対 区内在住、在勤で18歳～70歳の女性  
日 2月2日～3月16日 毎週木曜 計7回 午前9時30分～10時30分 場 パノラマプール十条台(中十条1-5-6) 師 上屋敷昌子氏 定 40名(抽選) 費 5,100円  
=以下、共通=  
申 往復はがき(記入例参照。性別、時間帯がある教室は①②の別、希望順位も記入)またはホームページで、1月10日(火)(必着)まで ※携帯電話からは不可  
問 先 114-0024 西ヶ原2-1-6 滝野川体育館内 北区体育協会  
☎ (3940)1848  
HP <http://www.kita-city-taikyo.or.jp>

### ●区民の伝言板

この欄は、区の事業ではありません。申込の際は十分にご留意ください。区は関知しません。  
[略号](入)…入会金 [PR]…各サークルのPR文 ※費用の記載がない場合は無料です。

- 大正琴 琴宵会 日 毎月第1・3月曜 午後1時～4時 場 赤羽会館 費(入)4,000円、1カ月3,000円 [PR] 基礎から練習し、どなたでも弾けるようになります 問 渋谷 ☎(3908)0663
- 混声合唱団SAKURA 日 毎月4回木曜夜間または日曜午後 場 スペースゆうほか 費 1カ月6,000円 [PR] オペラに出演予定。唱歌他、楽しく歌っています 問 松下 ☎(3907)5523
- カ・レイアロハ フラダンス 日 毎月3回土曜 午後6時30分～8時 場 王子ふれあい館 費 1カ月4,000円 [PR] 他クラスもあり。詳しくは、お問い合わせください 問 中村 ☎090(2632)9362
- マンディーズ 英会話 対 40歳以上の方 日 毎月第1・3・4月曜 午後6時30分～8時30分 場 岸町ふれあい館 費 1カ月6,000円 [PR] オリピックに向け英会話をLet's try. 問 森川 ☎(3911)4296

- 上十条雀友の会 マージャン 日 毎週火曜 午前9時15分～午後3時 場 上十条ふれあい館 費(入)1,500円 [PR] 頭の体操、楽しいマージャンしませんか。経験者数名 問 鷺見 ☎070(5013)8384
- 英会話 マグノリア 日 毎週金曜 午前10時～正午 場 赤羽会館ほか 費(入)2,000円、1カ月6,000円 [PR] 中学校程度の英語を使って日常生活と旅行に役立つ英会話 問 東浦 ☎(6454)3137
- グリーンボール テニスクラブ 日 毎週日曜、祝日 正午～午後6時 場 新河岸川庭球場 費 1カ月1,500円 [PR] 区内在住、在勤で30歳以上、中級以上でゲームを楽しめる方 問 福富 ☎(3919)6095
- カラオケ 北斗 日 毎月第1・3火曜 午前9時30分～11時30分 場 北とぴあ 費 1カ月5,000円 [PR] プロの先生が歌の指導をしてくれます 問 高山 ☎(3915)5698

## 北区飛鳥山博物館 「来て、見て、さわって! 昔の道具」展

区内の小学校3年生向けの展示を一般にも公開します。冬の休日は博物館で昔の道具を楽しみませんか。  
日 平成29年1月7日(土)～2月28日(火) 毎週土・日曜、祝日 午前10時～午後5時 ※平日は、学校見学の無い時間帯に観覧できます。詳しくはお問い合わせください。  
内 博物館が収集してきた資料のうち、明治・大正・昭和と北区地域に暮らしてきた人々が使用してきたさまざまな生活用具を約80点展示します。実際に手にとって感触を確かめたり、実物の石臼を挽いて粉にする体験コーナーもあります。 [展示品] 井戸車・火消壺・火熨斗・柳行李・卓袱台・氷冷蔵庫や初期に製造された家電製品など

●ギャラリートーク  
日 1月9日(祝)、2月5日(日) 午後2時～3時  
内 担当学芸員が展示物を解説します。  
=以下、共通=  
申 当日、直接会場へ  
問 場 北区飛鳥山博物館(王子1-1-3 飛鳥山公園内)(月曜休館。1月9日は開館、10日は振替休館)  
☎ (3916)1133



### \*\*\*\*\*花\*みどり やすらぎコーナー\*\*\*\*\*



ホタルといえば夏ですが…  
ホタルと聞くと、多くの方が夏を思い浮かべるのではないのでしょうか。実際にゲンジボタルやヘイケボタルは5月から8月にかけて成虫になりますが、実は真冬のこの時期に成虫となるホタルがいます。イリオモテボタルがそのうちのひとつです。沖縄県の西表島、石垣島、小浜島でのみ生息が確認されている珍しい種です。イリオモテボタルのオスは、ゲンジボタルやヘイケボタルのオスと違って、発光することができません。一方、メスは発光することはできますが、成虫でも幼虫のような姿をしていて、飛ぶことができません。ホタルにもいろいろな種がいるのですね。  
問 みどりと環境の情報館(エコベルデ) 内 北区環境大学事務局  
☎ (5902)3886

つです。沖縄県の西表島、石垣島、小浜島でのみ生息が確認されている珍しい種です。イリオモテボタルのオスは、ゲンジボタルやヘイケボタルのオスと違って、発光することができません。一方、メスは発光することはできますが、成虫でも幼虫のような姿をしていて、飛ぶことができません。ホタルにもいろいろな種がいるのですね。  
問 みどりと環境の情報館(エコベルデ) 内 北区環境大学事務局  
☎ (5902)3886

## 健康ひとくちメモ

### 顎関節症

顎関節症の原因は、昔は「かみ合わせの悪さ」が原因と考えられていましたが、現在は「多因子病因説」と言い、関節や筋にさまざまな負担がかかる要因がいくつも集まって負担が大きくなり、その人の持っている耐久力を超えると症状が出るという考え方が一般的です。要因には、①顎関節・筋肉の構造的弱さ ②かみ合わせの悪さ ③精神的緊張の持続 ④打撲・転倒・交通外傷 ⑤頬づえなどの悪癖があります。これらの要因をできるだけ除くことで治療が進められていますが、最近見つけた重要な要因として、必要がない時にも上下の歯を接触させている(かみ合わせしている)歯列接触癖という癖があります。この癖があると顎関節や筋肉に持続的な負担をかけることから、顎関節症を引き起こしやすくなることが分かってきました。日常生活の中で、かみ合わせの癖を少し意識してみましょう。

健康推進課

- 話し方さくらの会 対 社会人 日 毎月第2・4土曜 午後1時～3時30分 場 赤羽文化センター 費 1カ月2,000円、テキスト代1,000円 [PR] あがらない自己紹介、スピーチ、司会の実習を行います 問 鈴木 ☎090(4063)7594
- 江戸囃子 鼓太郎 和太鼓 日 毎月第2・4火曜 午後6時～9時 場 北とぴあ 費(入)3,000円、1カ月3,000円 [PR] 高齢者介護施設・児童館訪問。祭礼祝宴パーティー出演 問 小野田 ☎090(7808)8867
- 赤羽スピーチクラブ 日 毎月第2・4木曜 午後6時20分～8時50分 場 赤羽文化センター 費 1カ月2,000円(テキスト代8回1,000円) [PR] PTA、自治会、職場等でスピーチやプレゼンをする方 問 鈴木 ☎090(8109)8302
- フラワーデザインはなはじめ 日 毎月1回日曜 午前10時～11時30分 場 豊島ふれあい館 費(入)1,000円、1回3,500円(花材・資材含む) [PR] 季節のお花で色々なデザインを学べます。未経験者歓迎! 問 渡辺 ☎090(2628)6440
- 土曜の水彩画 対 18歳以上の方 日 毎月2回土曜 午後3時～4時30分 場 北とぴあ 費 1回2,300円、教材費毎月700円 [PR] 水彩は小・中・高以来という方の水彩画サークルです 問 更科 ☎080(1099)1541
- 話し方すずらん会 日 毎月第2・4土曜 午前9時40分～正午 場 赤羽文化センター 費 1カ月2,000円(テキスト代8回1,000円) [PR] あがらないスピーチ力と傾聴力を高めます 問 澁鉄 ☎080(3521)3811
- シャルウィダンス ト ト 対 初心者及び経験者 日 毎週水・金曜 午前11時～正午 場 滝野川東ふれあい館 費(入)1,000円、1回1,000円 [PR] ワルツタンゴチャチャチャルンパワーク。9時個人指導 問 柳原 ☎080(1201)1506
- カラオケサークル「耀かがやき」 日 毎週火曜 午後1時30分～4時30分 場 赤羽文化センター 費(入)1,000円、1カ月3,500円 [PR] 講師指導有、新曲月2曲。健康の為に楽しく練習しましょう 問 鈴木 ☎090(8774)6228

催し・講座などを往復はがき・ファクス・Eメールなどで申し込む場合の記入例は12面をご覧ください

1月の健康に関する事業のお知らせ (予)とある事業は予約制です。

北区保健所 ☎(3919)3101 FAX(3919)5163
区分 対象 実施日 結果説明日 時間
エイズ抗体検査(即日検査) 一般(個人) 前半は検査がありません 23日(月) 疑陽性の場合は30日(月) 13:00~13:45
ウイルス肝炎検査(予) 一般(個人)(北区民) 4日(水) 12日(木) ※1 9:00~10:00
16日(月) 23日(月) ※1 15:00~16:00
※腸内細菌検査(検便)(赤痢菌・チフス菌・O157など) 区内在住、在勤、在学の方 10日(火) 16日(月) 以降※2 9:00~15:00
17日(火) 23日(月) 以降※2
24日(火) 30日(月) 以降※2
31日(火) 2月6日(月) 以降※2

【結果説明時間】※1…13:30~14:30 ※2…8:30~17:00
※容器の事前受け取りをおすすめしています。多人数の申込は、事前にお問い合わせください。

王子健康支援センター ☎(3919)7588 FAX(3919)5163
区分 対象 実施日 時間
リフレッシュタイム~子育て中のあなたへ~(予) 子育て中の母親 19日(木) 電話予約 13:30~15:00
妊婦歯科健康診査(予) 妊婦 23日(月) 電話予約 13:30~15:00
子どもの歯みがき教室(予) 歯が生えている1歳前後の乳幼児 11日(水)・16日(月) 電話予約 10:00~11:00
歯科健康診査(予) 2歳児 16日(月) 電話予約 13:30~15:00
精神保健相談(予) 心の相談をしたい方 4日(水) 電話予約 13:30~16:00

赤羽健康支援センター ☎(3903)6481 FAX(3903)6486
区分 対象 実施日 時間
はぴママ学級(予) 妊婦 6日(金)・13日(金)・20日(金) 電話予約 9:30~11:30
リフレッシュタイム~子育て中のあなたへ~ 6カ月までの子どもと家族 12日(木) 10:00~11:30
妊婦歯科健康診査(予) 妊婦 27日(金) 電話予約 13:30~15:00
子どもの歯みがき教室(予) 歯が生えている1歳前後の乳幼児 27日(金)・31日(火) 電話予約 10:00~11:00
歯科健康診査(予) 2歳児 31日(火) 電話予約 13:30~15:00
精神保健相談(予) 心の相談をしたい方 18日(水) 電話予約 9:30~11:00

滝野川健康支援センター ☎(3915)0184 FAX(3915)0171
区分 対象 実施日 時間
はぴママ学級(予) 妊婦 16日(月)・23日(月)・30日(月) 電話予約 13:30~15:30
出張育児相談 乳幼児と保護者 滝野川北児童館 11日(水) 10:30~11:15
滝野川東児童館 11日(水) 10:30~11:10
リフレッシュタイム~子育て中のあなたへ~ 子育て中の母親 10日(火) 10:00~11:30
妊婦歯科健康診査(予) 妊婦 6日(金) 電話予約 13:30~15:00
子どもの歯みがき教室(予) 歯が生えている1歳前後の乳幼児 6日(金)・30日(月) 電話予約 10:00~11:00
歯科健康診査(予) 2歳児 30日(月) 電話予約 13:30~15:00
精神保健相談(予) 心の相談をしたい方 25日(水)・27日(金) 電話予約 13:30~16:00

※相談・予約は各健康支援センターへお問い合わせください
精神保健・依存症など 専門医相談(予) アルコール・薬物依存などの相談をしたい方 18日(水) 電話予約 13:30~16:00

王子障害相談係 ☎(3908)1358 FAX(3908)5344
赤羽障害相談係 ☎(3903)4161 FAX(3903)0991
区分 対象 実施日 時間
パーキンソン病患者会 パーキンソン病患者及び家族 30日(月) 13:30~15:30

健康増進センター ☎(5390)2220 FAX(5390)2233
区分 対象 実施日 時間
健康度測定(予)有料 20歳以上の方 測定 14日(土) 13:15~16:30
結果説明 21日(土) 13:30~16:30
ゆったりリズム(健康づくりなどの話と体操) 医師から運動制限を受けていない中高年の方 毎週水曜 13:30~15:00

※運動講座は、運動できる服装(更衣室あり)と室内用運動靴・水をお持ちください。

1月の電話相談
2日 休み 4日 休み 6日 眼科
9日 休み 11日 精神科 13日 耳鼻咽喉科
16日 内科 水 18日 泌尿器科 金 20日 小児科
23日 外科 25日 皮膚科 27日 整形外科
30日 内科

北区医師会 医療電話相談
【時間】午後1時20分~2時50分
☎(5390)3131

●オレンジカフェきたい~な(認知症カフェ)

※認知症への理解を広め、支え合いを進める場です。もの忘れの相談もできます。★は医師、☆は臨床心理士が参加します(時間はお問い合わせください)。

区分 対象 実施日 時間 問い合わせ先
王子本町オープンカフェ 王子本町自治会仮集会所 ☆11日(水) 10:00~12:00 王子高齢者あんしんセンター ☎(3908)9083
名主の滝オープンカフェ 名主の滝老人いこいの家 25日(水) 10:00~12:00 十条台高齢者あんしんセンター ☎(5948)5630
きたいーな光 王子光照苑 26日(木) 未定 王子光照苑高齢者あんしんセンター ☎(3927)8899
きたいーな豊島 豊島高齢者あんしんセンター 13日(金) 14:00~16:00 豊島高齢者あんしんセンター ☎(6903)2712
27日(金)
Jサロン 帝京大学4号館1階 ★24日(火) 13:00~15:00 十条高齢者あんしんセンター ☎(5948)9981
きたいーなとまり木 グループホームあすか東十条 ☆21日(土) 14:30~16:30 東十条・神谷高齢者あんしんセンター ☎(6908)4711
集い場 神谷・東十条健康プラザ 24日(火) 13:00~15:00
カフェ西が丘 ウエルガーデン西が丘園 ★15日(日) 10:00~12:00 西が丘園高齢者あんしんセンター ☎(5924)7715
おむすびカフェ 志茂二会館 ★28日(土) 13:30~15:30 みずべの苑高齢者あんしんセンター ☎(5941)6722
にこにこカフェ 赤羽会館4階小ホール 27日(金) 13:30~16:00 赤羽高齢者あんしんセンター ☎(3903)4167
うきまカフェ ケアハウス浮間 ☆13日(金) 13:30~15:30 浮間さくら荘高齢者あんしんセンター ☎(3558)3689
桐花 桐ヶ丘サロンあかしや 28日(土) 10:00~12:00 桐ヶ丘やまぶき荘高齢者あんしんセンター ☎(5924)0152
かすみそうcafé 滝野川市場通り商店街 16日(月) 13:00~15:00 滝野川西高齢者あんしんセンター ☎(5907)5816
カフェあすか 滝野川新鮮組本陣 ほととひまわりの家 28日(土) 10:00~12:00 飛鳥晴山苑高齢者あんしんセンター ☎(3940)9175
谷田橋はくちょうサロン 田端駅前通り商店街事務所「谷田橋サロン」 ☆20日(金) 13:30~15:00 滝野川はくちょう高齢者あんしんセンター ☎(3822)6080
カフェ グランダ グランダ王子 12日(木) 10:00~15:00 上中里つつじ荘高齢者あんしんセンター ☎(5390)6009
新町光陽苑ぼっぼカフェ 新町光陽苑ラウンジ ☆11日(水) 13:30~15:30 新町光陽苑高齢者あんしんセンター ☎(5855)1219

●認知症懇談会

区分 対象 実施日 時間 問い合わせ先
認知症介護者懇談会 家族及び介護者 北とぴあ806会議室 10日(火) 13:30~15:30 王子高齢者あんしんセンター ☎(3908)9083

健康情報

◆胃・子宮・大腸がん検診(検診機関方式)

㊦胃がん検診のみ ㊩子宮がん検診のみ
㊧胃・子宮がん検診 ㊨胃・大腸がん検診
㊪子宮・大腸がん検診 ㊫胃・子宮・大腸がん検診
※大腸がん検診単独での申込はできません

㊬胃がん検診、大腸がん検診…区内在住で、平成28年12月31日現在35歳以上の方(胃・十二指腸の疾病治療中または手術を受けた方、自覚症状のある方、妊娠中の方を除く。受診間隔同一年度に1回。また、前回受診からおおむね1年経過していること)

子宮がん検診…区内在住の平成28年12月31日現在20歳以上の女性で27年度子宮がん検診を受診していない方 ※子宮の病気で通院中または経過観察中の方を除く ㊭29年3月1日(水)~30日(木)(土・日曜、祝日を除く) ㊮東京都予防医学協会(JR市ヶ谷駅下車5分、東京メトロ南北線市ヶ谷駅下車2分) ㊯胃がん検診…問診・胃エックス線間接撮影 ※安全に検診が実施できないと判断される場合はご遠慮いただくことがあります。 大腸がん検診…問診・便潜血反応検査 子宮がん検診…問診・視診・細胞診・コロポスコピー診 ※医師が必要と認めた場合は子宮体がん検診を実施します。

㊰胃がん検診…70名 大腸がん検診…95名 子宮がん検診…120名(いずれも先着順) ㊱はがきまたはファクスに検診名(㊦~㊫の別)、検診希望日(3つまで)、住所・氏名・ふりがな・生年月日・性別、電話番号を記入して申込 【申込期間】1月4日(水)~31日(火)午後5時(必着) ※検診日は、検診日の2週間前頃に、東京都予防医学協会から通知します。胃・大腸がん検診の受診票と子宮がん検診の受診票は別々に送ります。満員などで受診ができない場合は健康推進課から通知します。 ※検診希望日の記載がない場合は健康推進課で日程を決定します。

㊲健康推進課コールセンター ☎(3908)9034
㊳先〒114-8508(住所不要)健康推進課健康係 ☎(3908)9016 FAX(3905)6500

◆胃・大腸がん検診(検診車方式)

㊴胃がん検診のみ ㊵胃と大腸がん検診
※大腸がん検診単独での申込はできません

㊶区内在住で、平成28年12月31日現在35歳以上の方(胃・十二指腸の疾病治療中または手術を受けた方、自覚症状のある方、妊娠中の方を除く。受診間隔同一年度に1回。また、前回受診からおおむね1年経過していること) ㊷日場王子会場(北区保健所)…29年3月3日(金)・17日(金) 赤羽会場(赤羽会館)…3月9日(木)・23日(木) ※時間は後日通知 ㊸胃がん検診…問診・胃エックス線間接撮影(検診車) ※安全に検診が実施できない場合はご遠慮いただくことがあります。 大腸がん検診…問診・便潜血反応検査 ㊹①②合計1日45名(先着順) ㊺はがきまたはファクスに検診名(㊴②の別)、検診希望日(複数可)、住所・氏名・ふりがな・生年月日・性別、

電話番号を記入して申込 【申込期間】1月4日(水)~31日(火)午後5時(必着) ※検診日は、検診日の2週間前頃に、胃がん検診は東京都予防医学協会から、大腸がん検診は健康推進課からそれぞれ通知します。満員などで受診ができない場合は、健康推進課から通知します。検診希望日の記載がない場合は健康推進課で日程を決定します。

㊻健康推進課コールセンター ☎(3908)9034
㊼先〒114-8508(住所不要)健康推進課健康係 ☎(3908)9016 FAX(3905)6500

◆女性の健康支援事業 ~女性の健康相談~

思春期、妊娠・出産、更年期など女性特有の問題について、次の相談が受けられます。

- ①女性の医師による健康相談 ㊽8名(申込順)
②骨粗しょう症相談(骨の測定を含む) ㊿20歳~70歳で過去1年以上に骨粗しょう症検診を受けていない方 ㊾40名(申込順)
③乳がん自己触診法体験 ㊿40名(申込順)
④栄養相談 =以下、①~④共通=
㊿平成29年1月16日(月) 午後2時~4時30分 ㊿12月20日(火)午前9時から電話申込
㊿場先健康推進課赤羽健康支援センター(赤羽会館6・7階) ☎(3903)6481

◆思春期・青年期のこころの相談事業 ひきこもり問題を抱える家族の懇談会

㊿6カ月以上家にひきこもっている社会とのつながりを持っていない方の家族 ㊿平成29年1月25日(水)、3月22日(水) 午前10時~11時30分 ㊿赤羽会館6階601相談室 ㊿15名(申込順) ㊿前日までに電話申込
㊿先王子健康支援センター ☎(3919)7588
赤羽健康支援センター ☎(3903)6481
滝野川健康支援センター ☎(3915)0184

スポーツ

◆北運動場スポーツ教室

- ①新河岸川庭球場「初級者・初中級者テニス教室」 ㊿区内在住、在勤、在学の18歳以上の方(未経験者不可) ㊿初級クラス…平成29年2月7日~3月28日 毎週火曜 ①午前9時~11時 ②午前11時~午後1時 初中級クラス…2月10日~3月31日 毎週金曜 ③午前9時~11時 ④午前11時~午後1時 いずれも計8回 ㊿新河岸川庭球場(岩淵町41) ㊿北運動場所所属テニスコーチ ㊿各10名(抽選) ㊿費8,000円
②エアロビクスと筋力トレーニング~みんなで「腰スッキリ・肩軽やか」になってみませんか~ ㊿区内在住、在勤、在学で70歳までの医師から運動制限されていない方 ㊿2月9日~3月30日 毎週水曜 計8回 ①午後1時~1時45分 ②午後2時~2時45分 ㊿場神谷体育館(神谷2-33-6) ㊿セントラルウエルネスクラブ専属インストラクター ㊿各30名(抽選) ㊿費2,400円 =以下、①②共通=
㊿往復はがき(記入例参照。時間帯、①はクラス名も記入)で、1月27日(金)(必着)まで ㊿先〒115-0043 神谷2-47-6 北運動場 ☎(3902)5639

記号の見方

対象日時会場

内容講師定員費用(記載のない場合は無料です)

申込方法お問い合わせ先申込先HPホームページEM



## ご存知ですか？地域の身近な相談相手 民生委員・児童委員と 主任児童委員



ミンジー  
東京都民生委員・  
児童委員イメージ  
キャラクター

民生委員・児童委員と主任児童委員は12月1日に一斉改選があり、厚生労働大臣より3年の任期で301名(うち主任児童委員20名)が委嘱されました。

地域によっては、民生・児童委員が交代していますので、ご不明な場合はお問い合わせください。

## あなたと行政を結ぶパイプ役です

民生委員・児童委員と主任児童委員は、だれもが地域で安心して暮らせるように、生活に困っている方、高齢者や障害のある方、子育て中の方などの相談を受け、区や関係機関とのパイプ役となり、さまざまな支援を行っています。

地域で気がかりなことがある場合や困った時には、お気軽にご相談ください。

## こんな時にご相談ください



子どもが不登校に…  
どうしよう

病気で失業してしまった。  
生活費や医療費が…

近所で子どもの泣き声が  
激しいけど、もしかして  
虐待かな？

高齢者向けのサービスって  
どこに申し込むのかしら？

からだか不自由だけど、  
大きな地震がきたら心配…

### ●区・関係機関と連携しています

民生委員・児童委員と主任児童委員は、高齢者あんしんセンター、福祉事務所、子ども家庭支援センター、児童相談所、学校などと連携し、区民の皆さんが必要とするサービスを利用できるように、情報提供に努めています。

### ●秘密は厳守します

民生委員・児童委員と主任児童委員には、秘密を守る義務があります。子育てのことや生活上の悩みごとを安心してお近くの民生委員・児童委員や主任児童委員にご相談ください。担当委員の氏名・連絡先がわからない場合は、お問い合わせください。

健康福祉課健康福祉係 ☎(3908)9041

## 長生きするなら 北区が一番



認知症カフェ「オレンジカフェ  
きたい」な北区MAPができ  
ました

認知症の方や家族を地域で支え合う交流・活動の場「オレンジカフェきたい」な」の開催場所などをまとめたパンフレットです。高齢福祉課(区役所第一庁舎1階10番)や高齢者あんしんセンターの窓口で配布しています。  
問 介護医療連携推進担当課(高齢福祉課内)  
☎(3908)9083

### 北区高齢者いきいき サポーター登録説明会

区内在住の65歳以上の方 日 平成29年1月17日(火) 午後2時30分～4時  
場 北とびあ14階スカイホール  
内 ボランティア活動の時間にに応じて交付金を受け取る制度の説明と登録受付 定 60名(申込順)「持ち物」介護保険被保険者証 申 12月21日(水)午前10時から前日までに電話申込  
問 区内NPO法人東京都北区市民活動推進機構(北区NPO・ボランティアあぶらぎ内) (月曜、祝日、年末年始休館)  
☎(5390)1771

### 介護予防で元気はつらつサロン 〜赤羽つきつきいきいき教室〜

対 赤羽1・2丁目、3丁目1〜4番、5番2号、11号、6番1〜9号、27、32号、赤羽南全域、岩淵町全域在住の65歳以上で、医師より運動制限されていない方 日 平成29年1月10日(火) 午前10時～11時30分 場 赤羽会館4

階小ホール 内 ボールとセラバンドを使った筋力アップ体操 師 理学療法士 中村睦美氏 定 30名(申込順) 申 12月22日(木)午前9時から電話申込 問 赤羽高齢者あんしんセンター ☎(3903)4167

### シニア元気塾「2017年笑顔が一番、今年をもっと西込もっ！」〜キレイと若さと健康を〜

区内在住の50歳以上の方 日 平成29年1月25日(水) 午後1時～3時  
場 北とびあ7階第2研修室 内 脳トレや健康づくりを交えたお話で心身ともに健康になりましょう。 師 秋子塾代表 藤原秋子氏 定 100名(抽選) 申 往復はがき(記入例参照)で、1月6日(金)(必着)まで  
問 先 114-8508(住所不要) 高齢福祉課高齢福祉係  
☎(3908)1158

### 「藤原秋子氏プロフィール」

NPO法人シニア大衆講師、温泉保養士、健康管理士、健康生きがいアドバイザー、防災士など多数の資格を有している。笑いの花咲か講師&方言LOVE講師として、年間約100回の講演を展開している。



長生きするなら北区が一番

## 申込 記入例

### 希望講座名 (希望日・コース)

- 郵便番号・住所※
- 氏名(ふりがな)
- 年齢
- 電話番号(ファクス番号)

往復はがきの返信用の表面には申し込み方の住所・氏名を記入

- ※在勤・在学の方は勤務先・学校名・学年も明記
- 記入不備無効 ●申込は原則1名1通
- 本人以外やお子さん連れの受講はできません
- 記入いただいた個人情報は目的以外には使用しません

## 北区文化振興財団インフォメーション

記号の見方

☎=託児サービスあり

16=数字はその年齢以上からご入場いただける表示です

16=数字はその年齢以上からご入場いただける表示です

16=数字はその年齢以上からご入場いただける表示です

16=数字はその年齢以上からご入場いただける表示です

16=数字はその年齢以上からご入場いただける表示です

16=数字はその年齢以上からご入場いただける表示です

16=数字はその年齢以上からご入場いただける表示です

16=数字はその年齢以上からご入場いただける表示です

16=数字はその年齢以上からご入場いただける表示です

16=数字はその年齢以上からご入場いただける表示です

16=数字はその年齢以上からご入場いただける表示です

16=数字はその年齢以上からご入場いただける表示です

16=数字はその年齢以上からご入場いただける表示です

高嶋ちさ子 presents 北とびあクラシックス vol. 13  
**高嶋ちさ子 弦楽アンサンブル**

平成29年2月26日(日) 午後4時開演  
北とびあ さくらホール ☎16主

今年の北とびあクラシックスは一味違う!?高嶋ちさ子と腕利き演奏家たちによる弦楽アンサンブル!弦楽の美しいハーモニーで珠玉のクラシックをお贈りします。

【出演】  
ヴァイオリン：高嶋ちさ子、今野 均、藤堂昌彦、森本安弘、亀田夏絵、城元絢花  
ヴィオラ：生野正樹、萩谷金太郎  
チェロ：江口心一、西方正輝  
コントラバス：玉木寿美  
ピアノ：伊賀拓郎

【予定曲】  
パッヘルベル：カノン  
ファリャ：スペイン舞曲第1番  
サラサーテ：ツイゴイネルワイゼンほか

全席指定	発売中
Pコード:314-824	
S席 4,800円	A席 4,000円

**第29回 きたくなるまち区民寄席**

平成29年4月16日(日) 午後2時開演  
北とびあ さくらホール ☎16主

春風亭昇太が登場! 体育会系・林家彦いちや講談界のホープ神田松之丞など、今年も豪華な顔ぶれ。

発売中	全席指定	1階席 3,600円	2階席 2,600円
-----	------	------------	------------

区民寄席、1000円返金は、カンフェティでもチケット取扱い 0120-240-540(平日午前10時～午後6時)

ほくとびあ亭 1000円落語  
3月の回~次代を築く落語家の妙技~  
平成29年3月4日(土) 午後1時開演  
北とびあ15階 ペガサスホール ☎16主

春風亭昇太	瀧川輝八
柳市市弥	雷門音助

全席自由 1,000円

パイプオルガン演奏会

北とびあ1階 区民プラザ 無料、当日会場へ  
※演奏・曲目は変更する場合がございます

12月23日(祝) 午後3時開演  
【演奏】荒井牧子(オルガン)・高橋結里(ソプラノ)  
【予定曲】J.S.バッハ:前奏曲とフーガ 八長調 BWV547 ほか

平成29年1月22日(日) 午後3時開演  
【演奏】中澤未帆  
【予定曲】J.S.バッハ:前奏曲とフーガ 二短調 BWV539 ほか

**チケットのお求め**

- 北とびあ1階チケット売場 午前10時～午後8時(臨時休館日は午後6時まで、全館休館日は休業) 来店専用
- チケットぴあ(Pコード設定公演で利用可能)0570-02-9999(自動音声)、セブンイレブン、サークルKサンクス店頭

●託児は各公演10日前までに(株)マザーズ0120-788-222へ申込(平日午前10時～12時、午後1時～5時)(2歳以上の未就学児・有料・先着順)  
●車イス席は下記問合せまで要予約  
●チケットは売切れの場合もあります。

※区民割引について  
北とびあ1階チケット売場で保険証、免許証など住所が確認できるものを要提示。1人4枚まで。

お問い合わせ 北区文化振興財団  
☎(5390)1221(平日 午前9時～午後5時)  
http://www.kitabunka.or.jp

記号の見方 対象 日 日時 会場 内容 講師 定員 費用(記載のない場合は無料です) 申込方法 問い合わせ先 申し込み先 HP ホームページ EM Eメール