

NO.1568

毎月1日・10日・20日発行

1 | 20

平成30年(2018)

北区ニュース

北区公式フェイスブックを開設しています!

北区内のお知らせや出来事、イベントなどを発信しています。みなさんの「いいね!」をお待ちしております。

[アカウント名]
kita.city.tokyo
HP <https://www.facebook.com/kita.city.tokyo>
問 広報課 ☎(3908)1102

税申告の受付が始まります

王子税務署から

税理士による無料申告相談のご案内

所得税及び復興特別所得税の申告書作成のアドバイスや申告書の提出ができます。

対 給与と所得者及び年金受給者の方、事業所得、不動産所得、雑所得がある方のうち、昨年の所得金額が300万円以下の方

※株式等や不動産の売買による譲渡所得のある方、住宅借入金等特別控除の初年度の方など相談内容が複雑な方や贈与税の申告相談は除きます。

場所	日程
北とびあ	7階第1研修室 2月2日(金)～15日(木) ※土・日曜、祝日を除く
赤羽会館	4階小ホール 1月31日(水)～2月2日(金)、2月13日(火)～15日(木)
	4階大ホール 2月5日(月)～9日(金)
赤羽北ふれあい館(赤羽北2-25-8)	2階活動室A・B 1月29日(月)～31日(水)
滝野川会館(西ヶ原1-23-3)	3階301・302集会室 1月30日(火)

【開設時間】午前9時30分～正午、午後1時～3時30分

※会場の混雑状況により、受付を早めに終了する場合があります。

※確定申告関係書類(源泉徴収票、保険料控除証明書、前年の「控」など)、筆記具、印鑑等、マイナンバーに係る本人確認書類(①マイナンバーカード(個人情報カード)または②通知カードなどの番号確認書類及び運転免許証などの身元確認書類)の写し(相談会場にコピー機の設置はありませんので、事前にご用意ください。)をご持参ください。

※申告書の提出のみの場合は、直接税務署に提出(郵送可)してください。

※この無料申告相談は、東京国税局から委託を受けた東京税理士会王子支部が行います。

※各会場とも、お車での来場はご遠慮ください。

問 王子税務署 ☎(3913)6211

王子税務署から

申告書はご自分で作成して提出はお早めに

申告

【申告期間】下表のとおり

所得税及び復興特別所得税	2月16日(金)～3月15日(木)
贈与税	2月1日(木)～3月15日(木)
個人事業者の消費税及び地方消費税	4月2日(月)まで

●申告書にはマイナンバーの記載が必要です

平成28年分以降、所得税及び復興特別所得税、消費税及び地方消費税、贈与税の申告は、税務署へ提出する都度、マイナンバー(個人番号)の記載と本人確認書類の提示または写しの添付が必要です。

●申告書を作成するときは

国税庁ホームページの「確定申告書等作成コーナー」で、ご自宅のパソコン等から申告書を作成しe-Taxで送信することができます。また、印刷(白黒可)して郵送等により提出することもできます。

【郵送の際の注意点】

・封筒の裏側にご自分の住所・氏名を記入してください。

・申告書等の「控」に税務署の受付印が必要な方は、「控」に住所・氏名等をボールペンで記載して、切手を貼った返信用封筒を同封してください。

●税務署での相談が必要な方

【申告書作成会場開設期間】

2月16日(金)～3月15日(木) ※土・日曜を除く

※2月18日(日)・25日(日)は開場し、確定申告書作成のアドバイス・用紙の配布及び申告書の受付等を行います。王子税務署と荒川税務署の合同での開催となりますので、あらかじめご了承ください(電話による相談・国税の領収・納税証明書の発行は行いません)。

※上記期間以外は税務署の申告書作成会場はありませんのでご了承ください。

【申告書の提出・作成会場の利用時間】

・申告書の提出及び申告書用紙の配布…月～金曜 午前8時30分～午後5時

・申告書作成のアドバイス…月～金曜 午前9時15分～午後5時(混雑状況により、受付を早めに終了する場合がありますので、なるべく午後4時までにお越しください)

※税務署の駐車場は使用できませんので、車での来署はご遠慮ください。

※1月中旬以降の町会・自治会の回覧板で「王子税務署から確定申告のお知らせ」を回覧しますので、ご覧ください。

●医療費控除について

平成29年分の確定申告から、医療費控除は領収書の提出の代わりに「医療費控除の明細書」の添付が必要となりました(領収書の提出は不要となりました)。「医療費控除の明細書」は国税庁ホームページ(<http://www.nta.go.jp>)からダウンロードできます。

納税

●納税の期限(納付書で納付する場合)

所得税及び復興特別所得税、贈与税	3月15日(木)
個人事業者の消費税及び地方消費税	4月2日(月)

●振替納税を利用される場合の振替日

所得税及び復興特別所得税	4月20日(金)
個人事業者の消費税及び地方消費税	4月25日(水)

=以下、共通=

問【提出先】〒114-8560 王子3-22-15 王子税務署 ☎(3913)6211

北区役所から

特別区民税・都民税の申告は3月15日(木)まで

●申告をしていただく方

①平成30年1月1日現在、区内に住所があり、29年1月から12月の間に所得のあった方

②区内に住所がなくても、事務所・事業所・家屋敷を区内にお持ちの方

※①で所得がなかった方に申告書が送付された場合には、生活費の入手先などを申告書裏面の「前年の所得がなかった方」の記入欄に記入し、提出してください。

●申告をしなくてもよい方

①税務署に所得税の確定申告をする方

②勤務先で年末調整を行っていて、特別区民税・都民税が給与から差し引かれる方で、給与以外に所得がなかった方

【申告書の送付】2月1日(木)頃

※各地域振興室に1月下旬(22日(月)以降)に申告書などを配備する予定です。

【申告書受付場所及び時間】

①区役所での受付

日 午前8時30分～午後5時(土・日曜、祝日を除く)

場 区役所税務課課税第1係～4係(区役所第一庁舎2階8番～11番)

②区役所以外での受付

●赤羽地区

日 3月13日(火)～15日(木) 午前9時30分～午後4時30分

場 赤羽会館4階第7集会室

●滝野川地区

日 3月15日(木) 午前9時30分～午後4時30分

場 滝野川会館4階403集会室(西ヶ原1-23-3)

=以下、共通=

※申告書は郵送でも受け付けます。

問【提出先】〒114-8508(住所不要)税務課(課税担当) ☎(3908)1113

北区役所から

平成30年度の特別区民税・都民税について

●給与と所得控除の見直し(上限額の引き下げ)

平成26年度税制改正で、給与と所得控除の上限が適用される給与収入は、「平成29年分以後は1千万円(控除額220万円)に引き下げる」とこととされました。

●セルフメディケーション推進のための「スイッチOTC薬控除(医療費控除の特例)の創設

平成28年度税制改正で、適切な健康管理の下で医療用薬品からの代替を進める観点から、健康の維持増進及び疾病の予防への取組として一定の取組を行っている個人が、平成29年1月1日から本人や生計を一にする親族に係る「スイッチOTC医薬品(要指導医薬品及び一般用医薬品のうち、医療用から転用された医薬品)」の購入費用を1年間に1万2,000円を超えて支払った場合には、1万2,000円を超える額(上限8万8,000円)を所得控除できる特例が創設されました。(従来の医療費控除との選択となります)

●医療費控除・医療費控除の特例(セルフメディケーション税制)の申告時における明細書の添付義務化

平成29年度税制改正で、医療費控除・医療費控除の特例(セルフメディケーション税制)のいずれか適用を受ける方は、領収書の提出の代わりに「医療費控除の明細書」、「セルフメディケーション税制の明細書」を申告書提出の際に添付しなければならないこととされました。

※医療費等の領収書は確定申告期限等から5年間保存する必要があります。記入内容の確認のため明細書に係る領収書の提示又は提出を求められた場合には、その適用を受ける方は、当該領収書を提示または提出しなければならないこととされました。

問 税務課(課税担当) ☎(3908)1113

国税電子申告・納税システム(e-Tax)

e-Taxは、インターネットで国税に関する申告、申請、納付などの手続きを行うことができるシステムです。

※医療費の領収証や源泉徴収票などは、その記載内容を入力して送信することにより、提出などを省略することができます。また、還付申告は早期処理しています。※マイナンバーカードを利用して送信する場合は、本人確認書類の写しの提出は不要です。

※e-Taxをご利用いただくためには、事前の手続きが必要です。

詳しくは、国税庁ホームページをご覧ください。

HP <http://www.nta.go.jp>

株式等の譲渡所得の申告

平成29年中に株式等を売却された方は、原則として譲渡所得などについて所得税の確定申告が必要になります。

また、前年の確定申告において、上場株式等に係る譲渡損失の繰越控除の特例を受けている方は、連続して所得税の確定申告が必要です。

問【提出先】〒114-8560 王子3-22-15 王子税務署 ☎(3913)6211

記事の見方

対象

日

日時

場

会場

内

容

師

講

師

定

員

費

用

記

載

の

ない

場合は

無料です

()

申

込

方法

問

問

問

問

問

問

問

問

問

問

問

問

問

問

問

問

問

問

問

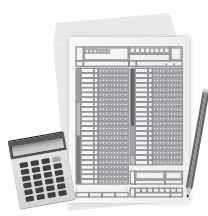
問

問

問

問

問



税についての作文

中学生の「税についての作文」募集事業は、租税教育推進の一環として、次代を担う中学生に対し、正しい税知識の普及促進を図ることを目的に、北区納税貯蓄組合連合会及び王子税務署の主催で実施しています。今回は1千605点の応募がありました。その中から北区長賞、北区教育長賞を受賞した2作品を紹介いたします。

北区長賞

桐ヶ丘中学校二年 山口 響

「税」調べてみると、国費・公費をまかなうため、国・地方公共団体が国民・消費者などから強制的に徴収する金銭と出てきた。確かに強制的に払わされているかもしれない。世の中には、納税者と言われる人が脱税したというニュースを聞いたことがあるからだ。しかし、このようなことは、税金が国や地方公共団体にとって、どれほど大事か分かっていない、というのも一つの理由ではないだろうか。私が言えることではないかもしれないが、納税者になった以上、税金を払わないことがどうということなのかよく分かっていてほしい、と思った。税金を払わないとどうなるのか、これを分かってほしいと考えたのは納税者だけではない。私達を含む若者だ。私は、消費税などの身近な税金でさえ、意味を理解したのは、あまり昔の話ではない。小さい頃には税金を払うことが当たり前になってしまっていて誰かに聞くこともなかった。このせいで私は、「なんとなく知っている」という状況になってしまい、正直、よく理解したのはここ最近である。公民を習うのは来年のため、もしかすると、間違えて理解していたことが明らかになるかもしれない。だが、それでは遅いと思う。だから私は、「税」についてなど公民の学習する時期をもう少し早めても良いのではないかと思う。近年、英語の学習をする機会が増え、年齢の範囲も広がっている。しかし、他の国の文化を知っていても、自国のことをよく分かっていない、というのはよくないと思う。そして、税について知る機会をもっと増やしてほしいと思った。

あと、どんな税であっても、国費・公費をまかなうために協力している、という自覚をする必要があると思う。「もう自覚している」と思う人がいるかもしれない。私達は、何かを買ったりするために税金を払うが、捨てるためにも税金は使うのだ。これを一人一人が自覚しているだろうか。

もし、一人一人が自覚しているのであれば、すぐに物を捨てたりして、どこか、ごみでいっぱいになる場所が、できてしまうだろうか。できてしまっても、ここまで問題になることはないだろう。「自覚している」と思っている人も、今一度考えてみてほしい。

今回、この作文を書くにあたって、「税」のことを考えてみると、自分なりの考えがいくつか見つかった。他の人も同じように考えが見つかったと思うので、その考えを聞いてみたい。そして、自分がこれから何かできることがないか探し、実行していきたい。

北区教育長賞

税金と私たち

十条富士見中学校三年 榎熊桃子

小さい頃から時々、税金の必要性やありがたみを教えられてはいましたが、税金がなかったら、社会が成り立たず、私たちの生活が不便になるんだなあ、色々な種類があるんだなあと思ってきました。昨年、私は北区の海外派遣事業でアメリカでのホームステイを経験しました。そこに伴う費用に税金が使われていることを知り、ありがたいなと思いました。そして、このまま税金のことを深く知らず、じっくり考えたことがないままではいけないと改めて思いました。

日本では、様々なかたちで税金が集められ、その税金のおかげで私たちの生活が成

り立っています。税金にお世話になったことのない人なんていません。税金で、学校や図書館などの施設、道路や公園などの環境は整えられています。病院やスポーツ施設などに健康は支えられ、消防や警察などに安全は守られています。生まれた瞬間から、どこにいても税金のお世話になっています。その中で私たちは今、特に教育にお世話になっています。日本では昔から、子どもの教育に力を入れてきました。ペリールをはじめとする西洋人が日本に来た際、日本人の教養の高さに驚いたそうです。世界に類を見ない、圧倒的な識字率の高さだったと言われています。今の日本では、九年間の義務教育を無償で行い、その教育費はなんと、一人当たりおよそ九百万円だそうです。その先の高校や大学でも公立学校はあり、その他でも補助金や援助金がもらえることもあるそうです。

よく、学校のものは公共物だから大事に扱うようにと言われますが、もし破損してしまったり、その修理費も税金で負担することがほとんどです。なぜこんなにたくさん税金を私たちに使ってくれるのでしょうか。私は、社会に貢献する人間になると期待されているからなのではないかと思えます。これから社会に必要な人材を育てるために、私たちを伸ばし、未来を託そうとしてくれているのではないのでしょうか。

税金はみんなで出し合い、協力してはじめて成り立つもののはずです。日本に住み、暮らしている以上、すでに恩恵を受けています。日本の税金を納めないというのなら、今ある恵まれた環境を捨てることのできますか。みんなで支え合う税金という意識が欠けてしまったら成り立たず、最後にはこの国が滅びてしまうのではないのでしょうか。そうならないために私たちは今、学ぶことができる環境を大切に、期待にこたえなくてはなりません。

私は今、きちんと税金を納めている人たちに育てられています。それをしっかりと受けとめ、学び、社会の役に立つ人間になりたいと思います。そしていつか次の世代を育てるために、しっかりと税金を納める人になりたいです。

催し・講座などを往復はがき・ファクス・Eメールなどで申し込む場合の記入例は12面をご覧ください

◆第5回東京都北区地域保健福祉計画策定委員会

日 1月30日(火) 午後2時から
場 第2委員会室(区役所第一庁舎4階)
内 計画最終案の検討 ほか
定 20名(先着順) 申 傍聴希望の方は、当日、直接会場へお越しください。
問 健康福祉課事業調整係
☎(3908)9082

◆北区食品衛生監視指導計画と食の安全・安心懇談会

●北区食品衛生監視指導計画に関する意見募集

食品衛生法に基づき、平成30年度の北区食品衛生監視指導計画(案)について皆様のご意見を募集します。いただいたご意見は計画策定の参考にさせていただきます。意見募集の結果及び決定した計画は、3月下旬に区のホームページなどで公表します。なお、公表する際は個人を特定できる情報は公開しません。

【閲覧場所】北区保健所(東十条2-7-3)、区政資料室(区役所第1庁舎1階)及び北区ホームページ

【意見提出方法】郵送、ファクスまたはEメールで2月16日(金)(必着)まで
※必ず、住所・氏名を記入してください。

●食の安全・安心懇談会「腸管出血性大腸菌O157食中毒の最近の傾向と予防策」
共催 北区食品衛生協会
近年、全国で腸管出血性大腸菌O157による大規模な食中毒が発生しています。懇談会では、保健所職員からO157食中毒の

最近の発生状況を説明し、家庭での予防策について意見交換します。また、平成30年度北区食品衛生監視指導計画(案)についての意見募集も実施します。

日 1月30日(火) 午後2時~4時
場 北とびあ7階第2研修室 内 講演と参加者による意見交換 師 北区保健所食品衛生監視員 定 20名(申込順)
申 1月22日(月)から電話申込
=以下、共通=
対 区内在住、在勤、在学の方
問 先 114-0001 東十条2-7-3
北区保健所生活衛生課食品衛生担当
☎(3919)0726 FAX(3919)3308
E seikatsueiseika3@city.kita.lg.jp

◆平成28年度北区アゼリアプラン事業実績報告書の公開

北区男女共同参画行動計画「第5次アゼリアプラン」の施策の進捗状況をまとめた報告書を公開します。

【閲覧場所】スペースゆう(男女共同参画活動拠点施設)(北とびあ5階)、区政資料室(区役所第一庁舎1階)、地域振興室、図書館及び北区ホームページ

問 男女いきいき推進課
☎(3913)0161

◆平成30年度「甘楽ふるさと農園」利用者募集

対 農園づくりに興味のある方、農園(申込区画)の農作業及び草むしり等の管理ができる方、規則を守れる方
【所在地】群馬県甘楽郡甘楽町大字上野834

【募集区画】費 休憩棟付農園(300㎡)1区画…年24万円 大区画農園(150㎡)6区画…年3万円 小区画農園(80㎡)29区画…年1万6,000円

【共同利用施設(一部有料)】クラブハウス(調理室、シャワー室、研修室等完備)、駐車場80台、芝生広場、外トイレ2棟、東屋3棟
【主な年間行事】栽培講習会(春・夏)、収穫感謝祭など
【農園の特徴】農作業未経験者の方でも、経験豊富な管理人が、土づくりから植え付け、管理、収穫まで指導します。農具は農園の物を無料で貸し出します(管理用機械は有料)。各種イベントで有機農業とふれ合い、オーナー間で交流ができます。

申 2月12日(月)までに電話申込 ※応募者多数の場合抽選 ※新規利用者説明会を2月25日(日)に開催します。詳しくは、お問い合わせください。
問 先 甘楽ふるさと農園
☎0274(74)7428

◆23区職員採用合同説明会

特別区職員採用試験の受験希望者を対象に、各区・組合の業務内容や、やりがいを伝え、希望先を決める際の参考になる説明会を開催します。

対 平成30年度以降の特別区職員採用試験の受験希望者 ※受験資格など詳しくは、ホームページをご覧ください。

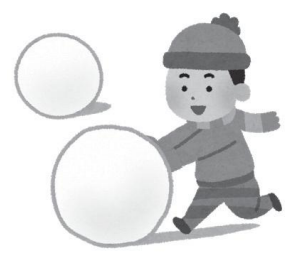
日 3月3日(土) 午前10時~午後4時(予定)
場 明治学院大学白金キャンパス(港区白金台1-2-37)
内 各区・組合ブース、技術職・専門職の個別

赤羽西五丁目児童館の閉館について

平成26年8月に策定した「子どもセンター及びティーンズセンター配置方針」に基づき検討した結果、北区立赤羽西五丁目児童館は、平成30年3月31日をもって閉館します。今後は近隣の児童館をご利用ください。

問 子ども未来課次世代育成係
☎(3908)9097

相談、コラボブース(複数の区などが協力して、それぞれの特色などを説明)、採用試験概要説明 定 5,000人程度(抽選)
申 ホームページで、2月5日(月)午後5時(受信有効)まで
問 特別区人事委員会事務局任用課採用係
☎(5210)9787
HP <http://www.tokyo23city.or.jp/saiyou-siken.htm>



ワーク・ライフ・バランス推進企業を認定しました

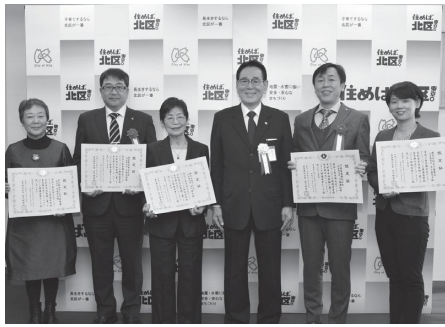
問 男女いきいき推進課 ☎(3913)0161

区では、仕事と生活の両立支援や男女がともに働きやすい職場環境づくりに取り組む中小企業を「ワーク・ライフ・バランス推進企業」と認定し、その取り組みを応援しています。平成29年12月20日に、平成29年度の認定企業に対する認定証の授与式が行われました。

認定企業(敬称略50音順)

(写真右から)

(株)五十嵐商会(東十条、卸売業・小売業)、川島金属(株)(志茂、製造業)、北区長、(株)グレース(北区豊島、生活関連サービス・娯楽業/美容業)、恒栄電設(株)(岸町、建設業)、社会福祉法人豊川保育園(王子、医療・福祉)



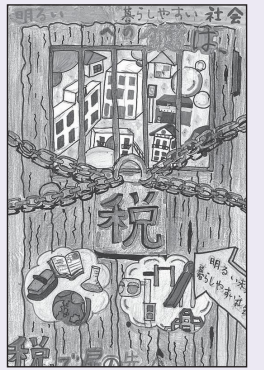
第8回 税に関する絵はがきコンクール

問 税務課税務係 ☎(3908)1114



北区長賞
王子第一小学校4年
松本暖奏

租税教育推進事業として「税に関する絵はがきコンクール」を王子法人会女性部会主催で実施しました。小学4年生～6年生による987点の応募の中から北区長賞、北区教育長賞を受賞した2作品を紹介します。



北区教育長賞
王子第一小学校6年
石山稀美

お知らせ

◆全図書館の臨時休館のお知らせ

システム入れ替え作業のため、全図書館が臨時休館します。また、蔵書検索システム(OPAC)も停止します。詳しくは、館内掲示や北区ホームページをご覧ください。

日 2月26日(月)～3月5日(月) (予定)

問 中央図書館 ☎(5993)1125

◆1月31日(水)は特別区民税・都民税(普通徴収分)第4期分の納期限です

送付した納付書で収納推進課(区役所第一庁舎2階19番)、区民事務所・分室、銀行、信用金庫、信用組合、ゆうちょ銀行、郵便局、コンビニエンスストアでお納めください。※1枚あたり30万円を超える納付書やバーコードなしの納付書、汚れなどでバーコードが読み取れない納付書は、コンビニエンスストアでは納付できません。※区民事務所及び分室の収納時間は、下表のとおりです。お越しの際は、必ず納付書をご持参ください。

場所	日程
王子区民事務所	月～金曜(祝日を除く)… 午前8時30分～午後8時
赤羽区民事務所	日曜…午前9時～午後5時
滝野川区民事務所 分室	月～金曜(祝日を除く)… 午前8時30分～午後5時

●携帯電話やスマートフォンから納付ができます(モバイルレジ)

モバイルレジとは、納付書に印字されたバーコードを携帯電話やスマートフォンで読み取り、モバイルバンキングを利用して納付ができるサービスです。詳しくは納付書裏面をご覧ください。

●納め忘れがない口座振替をご利用ください

これから申し込む場合は、来年度第1期分以降からとなります。詳しくは、お問い合わせください。

[振替日] 各納期限の日 ※振替日前営業日までに預貯金残高をご確認ください。口座振替済みのご確認は、預貯金通帳をお願いします。

●キャッシュカードで口座振替(自動払込)の手続きができます

収納推進課では、口座名義人本人が、対象金融機関のキャッシュカードと身分証明書をお持ちになれば、その場で手続きできます。

[振替日] 各納期の末日(金融機関が休業日の場合は翌営業日) ※振替日前営業日までに預貯金残高をご確認ください。口座振替済みのご確認は、預貯金通帳をお願いします。

=以下、共通=

問 収納推進課収納係 ☎(3908)1124

●納税に困難な事情がある場合は、お問い合わせください

問 収納推進課 ☎(3908)1129

◆休日に納税相談・納付窓口を開設します

特別区民税・都民税の納税に関する相談窓口を開設します。納付が困難な事情がある場合、納付の相談をお受けします。なお、相談の際は困難な事情がわかる資料などをお持ちください。

日 2月4日(日) 午前9時～午後4時

問 場 収納推進課(区役所第一庁舎2階19番) ☎(3908)1129

◆1月31日(水)は償却資産・住宅用地・認定長期優良住宅減額(固定資産税)の申告期限です

償却資産の申告は電子申告も利用できます。詳しくは、ホームページをご覧ください。納税には、安心・便利な口座振替をご利用ください。

問 北都税事務所 ☎(3908)1171

HP <http://www.tax.metro.tokyo.jp/>

◆マイナンバーカード申請受付会場を設置します

マイナンバーカードを申請したいが、申請の仕方がわからない方や、マイナンバーカードの仕組みや安全性について、よく理解してから申請を検討したいなどといった方のために、区職員が特設会場申請のお手伝いやご相談をお受けします。

日 ①2月7日(水) 午後2時30分～4時

②16日(金) 午後2時～4時30分

場 ①カフェぱれっと(北区豊島5-3-13ココキタ内) ②東田端ふれあい館ホールA(東田端2-20-51)

[必要書類] 身分証明書、顔写真(縦4.5cm×横3.5cm 無帽・無背景 最近6カ月以内に撮影したもの)、通知カード(手元がない場合には、無くても対応可能)

問 戸籍住民課戸籍住民係(区役所第二庁舎4階マイナンバー特設会場)

☎(3908)1329

◆北区青少年問題協議会

日 2月5日(月) 午後2時から

場 北とぴあ7階第2研修室 内 平成30年度北区青少年健全育成活動基本方針の策定について 申 傍聴希望の方は、当日、直接会場へお越しください。

問 生涯学習・学校地域連携課

☎(3908)9323

◆平成29年度第5回東京都北区環境審議会

日 2月1日(木) 午後3時から

場 区役所第一庁舎4階第一委員会室

内 [(仮称)第2次北区地球温暖化対策地域推進計画]の策定について

定 20名(先着順) 申 傍聴希望の方は、当日、直接会場へお越しください。

問 環境課環境政策係 ☎(3908)8603

◆用地測量等説明会

都と区、東日本旅客鉄道株式会社は、①東日本旅客鉄道赤羽線(埼京線)十条駅付近の連続立体交差事業及び②鉄道付属街路事業の用地測量等説明会を開催します。

日 ①2月2日(金) 午後7時～8時30分

③3日(土) 午後2時～3時30分

場 ①王子第五小学校(上十条2-18-17)

②荒川小学校(中十条3-1-6) 申 当日、直接会場へ

※手話通訳が必要な方は、1月29日(月)までにお問い合わせください。

問 [①について] 東京都建設局道路建設部計画課

☎(5320)5348 FAX(5388)1531

問 [②及び手話通訳について] 十条まちづくり担当課

☎(3908)9162 FAX(3908)2244

◆北区高齢者保健福祉計画策定検討委員会(第8回)

日 1月23日(火) 午後2時から

場 第2委員会室(区役所第一庁舎4階)

申 傍聴希望の方は、当日、直接会場へお越しください。

問 高齢福祉課高齢福祉係

☎(3908)1158

◆第3回北区在宅介護医療連携推進会議

高齢者が安心して在宅養生活が送れる体制の構築に向け、保健・医療・介護・福祉の関係者が検討を行う会議を開催します。

日 2月27日(火) 午後7時から

場 北とぴあ14階スカイホール

申 傍聴希望の方は、当日、直接会場へお越しください。

問 介護医療連携推進担当課(高齢福祉課内) ☎(3908)9083

◆第4回東京都北区空家等対策審議会

日 2月9日(金) 午前10時から(9時50分受付開始)

場 北とぴあ15階ベガサスホール 内 東京都北区空家等対策計画(案)に関する審議について ほか

定 20名(先着順) 申 傍聴希望の方は、当日、直接会場へお越しください。

問 住宅課住宅計画係

☎(3908)9201

◆第4回東京都北区景観づくり審議会

日 2月6日(火) 午後2時から(1時30分受付開始)

場 区役所滝野川分庁舎1階大会議室 [予定議題] 新たな景観百選について、景観届出等の状況報告ほか

定 30名(先着順) 申 傍聴希望の方は、当日、直接会場へお越しください。

問 都市計画課 ☎(3908)9152

初心者対象「手結びの着付教室」(2ヵ月全8回)

無料受講券プレゼント!

日本の技術を目指す彩きもの学院 池袋校(池袋駅西口より徒歩4分)が、普段着からフォーマルまでの着付けを無料で講習。

教室	コース	日程	コース	日程	時間	会場
池袋	金曜	2/16	木曜	3/15	A	池袋駅歩4分
新宿	火曜	2/13	木曜	3/15	B	新宿駅歩5分
銀座	木曜	2/15	月曜	3/12	C	銀座駅歩4分

A(10時半～) B(14時～) C(19時～) それぞれ90分
◆定員=各時間10名※先着順にて受講券を送付
◆受講料=無料 但し期間中教材費として5,900円(税込)が必要。
申し込みはフリーダイヤル 0120-073005 まで
彩きもの学院(全10教室にて開催中 立川・横浜・千葉・他)
<http://www.saikimonogakuin.co.jp>



介護職員初任者研修

受講生募集(定員12名)

[年3回(1月・5月・9月)開講予定]

分かりやすく、確実に技術を身に付け介護職・家族介護に役立つ内容を実践的に学びます。

受講料: 69,800円(テキスト代・税込)
会場: 神谷教室 北区神谷1-21-10 (株)ケアネット・トキ 2F教室

お問い合わせ: (株)ケアネット・トキ <http://toki-group.co.jp>
TEL 03-3914-5548 / FAX 03-3911-4548

遺言・相続・離婚・借地借家・経営・交通事故

・債務整理 など、お気軽にご相談ください

地域に根ざして57年の実績

東京北法律事務所

☆無料法律相談会のご案内☆

2月4日(日) 午前10時～午後5時

※相談に来られる方は、当日でも構いませんので、事前にお電話を頂きますようお願いいたします。

北区王子本町1-18-1 北法ビル4階(北区役所正門前)
☎03-3907-2105 HP [北法律 検索](http://www.ori-noa.com)

新規生徒さん募集中

無料体験レッスン受付中

タヒチアン&フラダンス教室

子供から大人のクラスまで

'Ori No'a TAHITI & HULA Studio

JR赤羽駅より徒歩3分

スタジオ 901

090-1764-6251(9:00~20:00)

orino.a.tahiti.hula@gmail.com
<http://www.ori-noa.com>

記事の見方 対象日日時 会場 内容 講師 定員 費用(記載のない場合は無料です) 申込方法 問い合わせ 先 申込先 HP ホームページ Eメール

この欄は北区の事業ではありません。お問い合わせは各企業・団体へ



4月1日 北區初の学校複合施設として “なでしこ小学校” を開設します

地域の皆さんも小学校を利用できます

施設の概要と施設見学会

【建物概要】所在地…志茂1-34-17 **敷地面積**…約10,352㎡ **延床面積(付属棟含む)**…約10,125㎡(地上5階建)

【施設内容】

①**小学校施設**…普通教室(各学年3教室)、体育館、屋上プール、ランチルーム、メディアセンター(学校図書館・調べ学習室機能)など

問学校改築施設管理課 ☎(3908)9277

営繕課教育施設担当 ☎(3908)8123

②地域施設

⑦志茂地域振興室(3月19日(月)から業務開始)

※旧住所地は3月17日(土)まで

問地域振興課地域振興係 ☎(5390)0092

志茂地域振興室 ☎(3901)3178

⑧志茂ふれあい館(ホール、和室)(4月23日(月)開設)

問地域振興課区民施設係 ☎(5390)0095

③**児童施設**…わくわくなでしこひろば、学童クラブ(ふたばクラブ、みつばクラブ、よつばクラブ)

問子ども未来課次世代育成係

☎(3908)9097

●施設見学会

日3月10日(土)・11日(日) いずれも午後1時30分～4時(入場は3時まで) **【受付】**小学校正門(校舎北側) **【持ち物】**上履きまたはスリッパ

※どなたでも自由に見学できます。車・自転車での来場はご遠慮ください。

問学校改築施設管理課 ☎(3908)9277

志茂ふれあい館予約抽選会

【抽選会】日3月24日(土) 午前9時30分から

場志茂ふれあい館(志茂1-34-17なでしこ小学校内) ※ふれあい館側の門からお入りください。

内4月23日(月)～7月23日(月)利用分の予約抽選会 ※事前登録は不要。 ※抽選会終了後、この期間の空き施設の予約を当日午後5時まで同会場で受け付けます(受付は3月24日のみ)。4月24日(火)からは志茂ふれあい館で受け付けできます。

問地域振興課区民施設係 ☎(5390)0095

小学校地域開放施設…ランチルーム、家庭科室、和室、音楽室、体育館、校庭など ※学校休業時(月～金曜夜間・土・日曜、祝日・夏休みなど)に利用できます。

●なでしこ小学校地域開放施設のご利用は事前に団体登録が必要です

①**体育館を火・木・土曜の夜間及び第1・3日曜に利用したい団体は、屋内施設登録(区内)が必要です**

【登録要件】⑦4名以上で構成されていること ⑧メンバーの年齢が18歳以上(高校生不可)であること ⑨4名以上が区内在住、在勤、在学者であること

問桐ヶ丘体育館 ☎(3908)2316

滝野川体育館 ☎(3940)1801

北運動場 ☎(3902)5639

赤羽体育館 ☎(3901)3144

赤羽スポーツの森公園競技場

☎(5948)9281

北とびあ体育窓口 ☎(5390)1140

②**体育館を①以外の日に利用したい及び教室や校庭などを利用したい団体は、北区立なでしこ小学校利用団体登録が必要です**

【登録要件】⑦5人以上の構成員を有すること ⑧非営利目的の活動を行っていること ⑨構成員の半数

以上が、北區に在住または在勤、在学であること ⑩代表者または事務所が北區内に住所を有しない場合、区内に連絡先を定められること

問生涯学習・学校地域連携課

☎(3908)9323

●なでしこ小学校地域開放施設利用団体登録と予約会

対「北区立なでしこ小学校利用団体登録」要件を満たす団体 **日**3月24日(土) 午前10時30分～午後5時 **場**志茂ふれあい館(志茂1-34-17なでしこ小学校内) **内**なでしこ小学校利用団体の登録及び

4月23日(月)～6月23日(土)利用分の仮予約 ※3月25日(日)以降の登録方法や予約については北区ホームページをご覧ください。

申なでしこ小学校利用団体登録申請書を持参して、直接会場にお越しください。 ※申請書等は生涯学習・学校地域連携課(滝野川分庁舎2階)にあります。北区ホームページからもダウンロードできます。

問生涯学習・学校地域連携課

☎(3908)9323

※4月24日(火)からは現地で予約受付・支払ができます。

使用料(単位:円)

なでしこ小学校地域開放施設	午前	午後①	午後②	夜間
	午前9時～正午	正午～午後3時	午後3時～6時	午後6時30分～9時30分
教室(126㎡以上の面積を利用する場合)			800	1,200
教室(特別教室を除く)			300	450
校庭			450	450
体育館			2,500	4,400
器具使用料			30～150	30～150

なでしこ小学校地域開放施設	面積	午前	午後	夜間	
		午前9時～正午	午後1時～5時	午後6時～10時	
特別教室	ランチルーム	128㎡	1,880	3,480	4,500
	和室	26.5畳	760	1,340	1,680
	家庭科室	100㎡	1,460	2,720	3,520
	音楽室	119㎡	1,740	3,240	4,200

※申込後や使用承認後でも学校行事等により使用できないことがあります。※一定の要件に該当する場合は、減額・免除の対象となります。

志茂ふれあい館	面積	定員 ()はテーブル 使用時	午前	午後	夜間
			午前9時～正午	午後1時～5時	午後6時～10時
ホールA・B	160㎡	160名(81名)	2,340	4,340	5,620
A	85㎡	86名(45名)	1,260	2,320	3,020
			1,080	2,020	2,600
B	74㎡	74名(36名)	1,040	1,840	2,300
			高齢者福祉コーナー(午前9時～午後4時)無料		2,300

※志茂ふれあい館は年末年始の休館日を除き利用できます。※志茂ふれあい館料金表は区民利用の場合の料金です。

お知らせ

◆平成30年度「区民交通傷害保険」加入受付

●区民交通傷害保険

加入者が、自動車・自転車などの車両による交通事故でケガをされたとき入院や通院治療日数に応じた保険金を受け取る制度です。

●自転車賠償責任プラン

日本国内において、自転車または身体障害者用車イスの所有、使用または管理に起因して、他人にケガを負わせたり、他人の財物を壊したりしたことなどによって、法律上の損害賠償責任を負ったとき、加入者の負担する損害賠償金や訴訟費用などの合計金額を保険金額を限度に受け取れる制度です。
=以下、共通=

※左記は概要を説明したものです。詳しくは、お問い合わせください。

対平成30年4月1日時点で区内に住所のある方

【保険期間】平成30年4月1日午前0時から31年3月31日午後12時までの1年間

【保険料および保険金額】下表のとおり

平成30年度区民交通傷害保険保険料表(保険期間1年)

コース	年間保険料	最高保険金額	
A	1,000円	交通傷害	150万円
B	1,700円		350万円
C	2,900円		600万円
AJ	1,400円	交通傷害 + 自転車賠償	Aコース+1億円
BJ	2,100円		Bコース+1億円
CJ	3,300円		Cコース+1億円

※複数のコースへのご加入はできません。
※自転車賠償責任プランのみのご加入はできません。
※平成30年度募集より自転車賠償責任プランの最高保険金額が1億円まで引き上げとなりました。これに伴い保険料が改定されておりますので、ご注意ください。

申個人加入…区内金融機関または地域振興課(北とびあ10階)備え付けの加入申込書に、保険料を添えて申込 **団体加入(10名以上で加入する方)**…地域振興課のみで取り扱います

【申込先及び期間】区内金融機関…2月1日(木)～3月16日(金) **地域振興課**…2月1日(木)～3月30日(金)

問地域振興課地域振興係

☎(5390)0092

【引受保険会社】損害保険ジャパン日本興亜(株)東京公務開発部営業開発課(新宿区西新宿1-26-1)

☎(3349)9666

(承認番号SJNK17-13414 平成29年10月25日)

◆特別区職員技術職採用フォーラム

特別区(技術職)の仕事内容、意義、魅力や現役職員から経験談を交えた具体的な仕事のやりがいなどについてお話しし、受験希望者からの質問や疑問に答えます。

対平成30年度以降の特別区職員採用試験(技術職)受験希望の方 ※**技術職**…土木造園(土木)、土木造園(造園)、建築、機械及び電気の各職種 **日**3月25日(日) 午後0時30分～4時(予定) **場**テレコムセンタービル西棟8階(江東区青海2-5-10)

内基調講演、技術職職員による仕事紹介と質問会 **定**500名程度(先着順)

申当日、直接会場へ

問特別区人事委員会事務局任用課採用係

☎(5210)9787

HP <http://www.tokyo23city.or.jp/saiyou-siken.htm>

催し・講座などを往復はがき・ファクス・Eメールなどで申し込む場合の記入例は12面をご覧ください



国保

◆平成30年度から「国民健康保険制度」が変わります

平成30年度から、東京都と北区が共同で国保の運営を行います。東京都が国保の運営に加わるにより、国保財政の安定化や事務の標準化など、将来にわたって持続可能な制度を確保します。なお、制度の変更に伴って、新たに必要となるお手続きはありません。現在お使いの被保険者証は有効期限まで引き続きお使いいただけます。

各種申請や届出、保険料の納付などは今までどおり北区の担当窓口で受け付けます。

【東京都の役割】

- ・財政運営の責任主体
・国保運営方針に基づき、事務の効率化、標準化、広域化を推進
・区市町村ごとの標準保険料率を算定・公表
・保険給付費等交付金の区市町村への支払い

【北区の役割】

- ・資格を管理(被保険者証等の発行)
・保険給付費の決定、支給
・標準保険料率等を参考に保険料率を決定
・保険料の賦課・徴収
・国保事業費納付金を東京都に納付

【主な変更点】

①資格の管理

資格管理を都道府県単位で行うことになるので、東京都内のほかの区市町村へ転居した場合でも資格は継続します。(被保険者証は転居後の区市町村で改めて発行します。)

②高額療養費の多数回該当

過去12カ月以内に高額療養費の支給が4回以上ある場合に自己負担限度額が引き下げられる制度について、東京都内のほかの区市町村へ転居した場合でも、転居前と同じ世帯であることが認められるときは、転居前の支給も通算されます。これにより経済的な負担が軽減されます。

問 国保年金課庶務係(区役所第一庁舎2階27番) ☎(3908)1130



国民年金

◆国民年金保険料は口座振替・現金納付・クレジット支払いで2年前納ができます

現金で毎月納付する場合より2年間で1万5,640円(29年度口座振替割引額)程度の割引となります。30年度の割引額の確定は2月中旬頃を予定しています。なお、2月28日(水)までに申し込みが必要です。

前納すると、各月ごとの納付に比べ、保険料が割安になります。納付書またはクレジット支払いでの前納と、口座振替での前納では、割引額が異なります。

【前納期間】平成30年4月~32年3月分

※このほか、4月から9月までの上半期6カ月前納、10月から翌年3月までの下半期6カ月前納、4月から翌年3月までの1年前納があります。また、各月ごとの口座振替の場合、通常、その月の保険料は翌月末の振替になりますが、当月末振替にすることで月々の保険料が50円割引になる早割制度があります。詳しくは、お問い合わせください。

問 北年金事務所 ☎(3905)1011

介護

◆介護保険料は社会保険料控除の対象になります

所得税の確定申告や住民税の申告の際には、平成29年1月から12月までに実際に納付した保険料の合計額を、他の社会保険料と合算して「社会保険料控除欄」へ記入してください。普通徴収の方は領収書(口座振替の方には12月下旬に郵送済)を、特別徴収の方は年金保険者が1月下旬に郵送する「公的年金などの源泉徴収票」をご確認ください。

問 介護保険課介護保険係 ☎(3908)1285

◆おむつ使用証明書

初めておむつ代の医療費控除を受ける方は医師が発行するおむつ使用証明書が必要です。2年目以降の方で一定の要件を満たした方は、同証明書に代えて、要介護認定に係る主治医意見書の内容を確認して交付する確認書でも申告できます。詳しくはお問い合わせください。

問 介護保険課認定調査係 ☎(3908)1120

◆医療費控除の対象となる介護保険サービスは下表のとおりです

医療費控除を受ける場合には、サービス事業者が発行した医療費控除額が記載された領収書が必要です。高額介護サービス費が支給されている場合には、高額介護サービス費を差し引いた額が自己負担額となります。

問 介護保険課給付調整係 ☎(3908)1286

医療費控除の対象となる施設サービスの対価

Table with 2 columns: 施設の種類の種類, 医療費控除の対象. Rows include 介護老人福祉施設, 地域密着型介護老人福祉施設, 介護老人保健施設, 介護療養型医療施設.

医療費控除の対象となる居宅サービス等の対価

Table with 3 columns: 居宅サービス等の種類(予防サービスを含む), 医療費控除の対象, 介護保険適用の自己負担額. Rows include 訪問看護, 訪問リハビリテーション, 訪問介護, etc.

◆要介護(要支援)認定者の障害者控除

65歳以上の要介護(要支援)認定を受けている方で、障害高齢者自立度・認知症高齢者自立度の基準に該当する方には、申請により、所得税及び住民税の障害者控除対象者認定書を交付します。

【申請に必要なもの】介護保険被保険者証、申請者の印鑑(朱肉を使うもの)、障害者控除対象者認定申請書(高齢福祉課(区役所第一庁舎1階10番)にあります)

問 先 高齢福祉課高齢相談係 ☎(3908)9083

国保・後期高齢者医療

◆国民健康保険料、後期高齢者医療保険料は社会保険料控除の対象になります

所得税の確定申告や住民税の申告の際には、平成29年1月から12月までに実際に納付した保険料の合計額を他の社会保険料と合算して「社会保険料控除欄」へ記入してください。口座振替の方は12月に発送した「口座振替済のお知らせ」をご確認ください。

また、後期高齢者医療制度で特別徴収(年金からの差し引き)の方は1月下旬に発送する「後期高齢者医療保険料(特別徴収済)のお知らせ」をご確認ください。

なお、納付した金額がご不明な場合はお問い合わせください。

問 【国民健康保険料について】国保年金課国保保険料係 ☎(3908)1159

【後期高齢者医療保険料について】国保年金課高齢医療係 ☎(3908)9069

◆高額医療・高額介護合算制度

医療保険と介護保険の両方を利用する世帯の自己負担の軽減を目的としたもので、高額療養費等の支給を受けてなお残る医療保険と介護保険の1年間(毎年8月1日~翌年7月31日)の自己負担額を合算して下表の限度額を超えた場合、申請により限度額を超えた金額が支給されるものです。

支給対象(見込み)世帯には、高額介護合算療養費等支給申請書を順次送付します。

自己負担限度額表(平成28年8月~29年7月)

(1)70歳以上の方がいる世帯

Table with 4 columns: 区分, 所得要件(世帯), 後期高齢+介護保険, 国保+社保+介護保険(70歳~74歳がいる世帯). Rows include 現役並み所得者, 一般, 低所得II, 低所得I.

(2)70歳未満の方がいる世帯

Table with 3 columns: 区分, 所得要件(世帯), 国保+社保+介護保険. Rows include ア, イ, ウ, エ, オ.

●平成29年7月31日現在、北区国民健康保険に加入している世帯

対 ①平成28年8月~29年7月まで引き続き北区国民健康保険に加入している世帯で、高額介護合算療養費の支給対象(見込み)の世帯...平成30年1月末から順次支給申請書を送付します。②上記期間に引き続き北区に住所がある方で、この期間に他医療保険から北区国民健康保険に加入した方...前に加入していた医療保険の自己負担額証明書を添付して、支給申請書を提出してください。支給申請書は下記の窓口にあります。③上記期間に北区に転入し、平成29年7月31日現在、北区国民健康保険に加入の方...前に加入していた医療保険の自己負担額証明書及び前住所地の介護保険自己負担額証明書を添付して、支給申請書を提出してください。支給申請書は下記の窓口にあります。

申 【申請に必要なもの】詳しくは、支給申請書に同封の案内をご覧ください。

問 先 国保年金課国保給付係(区役所第一庁舎2階22番) ☎(3908)1132

●平成29年7月31日現在、後期高齢者医療制度に加入の方

対 ①平成28年8月~29年7月まで引き続き後期高齢者医療制度に加入している世帯で、高額介護合算療養費の支給対象(見込み)の世帯...東京都後期高齢者医療広域連合から支給申請書を平成30年2月中旬から順次送付します。②上記期間内に後期高齢者医療制度に加入した方や転入した方...支給申請書は送付されない場合があります。該当すると思われる方は、前に加入していた医療保険の自己負担額証明書及び前住所地の介護保険自己負担額証明書を添付して、申請してください。支給申請書は下記の窓口にあります。ただし、北区の

記事の見方 対象 日 日時 会場 内容 師 講師 定 定員 費 費用(記載のない場合は無料です) 申 申込方法 問 問い合わせ 先 申込先 HP ホームページ EM エメール

催し

◆滝野川会館プチコンサート

日 1月22日(月) 正午～午後1時
 内 声楽…鈴木美香 ピアノ…横山理奈
 申 当日、直接会場へ
 問 滝野川会館(西ヶ原1-23-3)
 ☎(3910)1651

◆バリアフリー朗読会(手話通訳付き)

「見る」、「聞く」ことがご不便な方も一緒に楽しめるバリアフリー朗読会です。
 対 障害(ご不便)のある方を優先 ※どなたでも可
 日 2月4日(日) 午後2時～3時30分
 場 十条台ふれあい館第1ホール(中十条1-2-18) 内 演目「高瀬舟」「モチモチの木」ほか 【企画・運営】北区図書館活動区民の会 定50名(先着順)
 申 当日、直接会場へ
 問 中央図書館図書係
 ☎(5993)1125

◆十条コレクション HANDMADE SHOP

東京家政大学服飾美術学科の学生が授業で制作したシャツ・子ども服・小物など約400点を十条銀座商店街会館で販売します(衣類は一人3点まで)。同時に十条銀座商店街、十条中央商店街、十条富士見銀座商店街、十条仲通り商店会で協賛フェアを実施します。
 日 1月27日(土)・28日(日) いずれも午前11時～午後4時(0時30分から一時閉店して商品を入れ替え、1時から再開します。売り切れ次第終了) 場 十条銀座商店街会館2階(十条仲原1-4-8)
 問 産業振興課商工係
 ☎(5390)1235

休館

●障害者福祉センター
 日 2月11日(祝)

内 全館消防設備点検のため、利用できません。
 問 障害者福祉センター
 ☎(3905)7111
 ●田端文士村記念館
 日 2月5日(月)～9日(金)
 内 展示替えのため休館します。
 問 田端文士村記念館(月曜休館)
 ☎(5685)5171
 ●赤羽文化センター
 日 ①2月18日(日)②20日(火)
 内 ①予約システム停止日のため、②施設保守点検・定期清掃日のため、施設の利用及び利用申込の受付はできません。
 問 赤羽文化センター
 ☎(3906)3911

お知らせ

◆保健師・助産師(非常勤職員)募集

各健康支援センターで働いていただける非常勤職員を募集します。
 対 保健師、助産師の資格がある方
 【勤務内容】妊婦面接、電話相談、妊産婦の支援プラン作成ほか
 【雇用期間】平成30年4月1日～31年3月31日
 【募集人数】若干名 【勤務日数】月16日
 【勤務時間】午前8時30分～午後5時15分(実働7時間45分) 【賃金】月額24万円
 【選考方法】作文・書類審査及び面接
 【締切】2月5日(月)(必着)
 ※応募方法など詳しくは、北区ホームページをご覧ください。
 問 先 健康推進課王子健康支援センター
 ☎(3919)7588

◆北区社会教育指導員(非常勤職員)の募集

対 採用日現在、次の①～⑤いずれかに該当する方(地方公務員法第16条の欠格条項に該当する方を除く) ①大学を卒業し、かつ、大学において文部科学省令で定める社会教育に関する科目の単位を修得した方 ②大学を卒業し、かつ、社会教育法第9条の5に定める社会教育主事の講習を修了した方 ③教育職員の普通免許状を有する方 ④文部科学大臣の指定する社会教育に関係

のある職または事業に3年以上従事した方 ⑤①～④のほか、社会教育に関する学識経験を有する方 【職務内容】野外活動(宿泊・キャンプを含む)を中心に青少年教育、各種社会教育講座など社会教育事業の振興等に関すること 【勤務日数】月16日(土・日曜、祝日、夜間の勤務あり)、1日7時間45分 【報酬等】月額217,600円(平成29年度実績)、交通費上限41,250円まで支給、雇用保険・社会保険あり 【雇用期間】平成30年4月1日～31年3月31日(1年間。育児休業者代替) 【募集人数】1名 【採用方法】書類選考及び面接 【申込期間】1月29日(月)～2月7日(水)午後5時(必着)
 申 生涯学習・学校地域連携課(滝野川分庁舎2階8番)で配布している募集案内(北区ホームページからもダウンロードできます)をご覧ください。
 問 先 〒114-8546(住所不要)生涯学習・学校地域連携課
 ☎(3908)9323

◆平成30年工業統計調査の統計調査員(登録制)募集

6月1日に全国で実施される工業統計調査(製造業を営む事業所を対象)の統計調査員を募集します。
 対 20歳以上75歳未満で熱意のある方(税務・警察・選挙関係者を除く)
 内 調査への協力依頼、調査票の配布及び回収など ※詳しくは、お問い合わせいただくか北区ホームページをご覧ください。
 問 地域振興課統計調査係
 ☎(3912)4391

◆集団回収をはじめませんか

集団回収とは、区の資源回収とは別に、町会・自治会やPTAなど10世帯以上の団体が、家庭から出る古紙や古布などの資源化を自主的に行う取り組みです。区ではごみ減量リサイクルを推進するため、回収した資源1kgあたり6円の報奨金を支払うほか、希望する団体に周知用のぼり旗を配布しています。また、集団回収を新たに組みたい、回収内容を変更したいという団体を支援するため、資源回収実績のある資源回収事業者の認定制度を開始しました。集団回収に取り組みたいという方は、お気軽にお問い合わせください。
 問 リサイクル清掃課計画事業係
 ☎(3908)8539



◆北区創業支援施設ネスト赤羽 使用者募集

①オフィス使用者
 対 創業間近または創業後3年以内の方
 【募集数】2室(審査後決定)
 【使用期間】4月から3年間

◆北清掃工場の排ガス定期測定結果を報告します

北清掃工場を運営管理する東京二十三区清掃一部事務組合では、ごみを焼却処理した場合の環境への影響や施設の安全性などについて継続して調査しています。

排ガス測定結果

測定項目	単位	法基準値	都条例基準値	協定値	測定値
ばいじん	g/m ³ N	0.08	0.08	0.02	不検出
硫黄酸化物	ppm	60	-	20	不検出
窒素酸化物	ppm	84	-	70	31
塩化水素	ppm	430	-	15	不検出
ダイオキシン類	ng-TEQ/m ³ N	1	-	-	0.000035

※平成29年9月29日に測定した値です。

【募集部屋・使用料など】下表のとおり

階	室番号	面積	使用料(月額)	共益費(月額)
2階	202	14.95m ²	3万640円	1万160円
	208	15.22m ²	3万1,200円	1万340円

※保証金は使用料の2カ月分。電気料金は自己負担。

②eスタートスペース使用者
 対 1年以内に創業予定の方
 【募集数】4ブース(審査後決定)
 【使用期間】4月から9月までの6カ月間(その後審査して使用登録を3回まで更新可)
 【使用料金】6カ月4万3,200円(使用許可後に前納払)

=以下、①②共通=
 【施設概要】所在地…赤羽1-59-9
 設備…インターネット接続環境・メールボックス・会議室(有料)・交流ラウンジ・受付・商談室ほか ※インキュベーションマネージャーによる支援、専門相談(創業・経営・税務など)が受けられます。

【応募条件】現に事務所の確保が必要と認められ、次の①～④すべてに該当すること ①地域産業の活性化に寄与する事業を行うこと ②施設利用期間終了後も区内で引き続き事業を行う意志を有すること ③個人または法人にかかる税金を滞納していないこと ④別に定める使用条件を遵守できること ※詳しくは、募集要項(ネスト赤羽にあります。ホームページからもダウンロードできます)をご覧ください。

申 募集要項を確認して直接窓口で、2月9日(金)午後5時(必着)まで
 問 先 ネスト赤羽 ☎(3598)0571
 HP <http://www.nest-akabane.com/>

◆司法書士による無料相談会

後援 北区
 登記・法律・空家問題等相談会
 日 1月29日(月) 午後6時～9時
 場 北とぴあ8階805A会議室
 内 相続・贈与・財産分与などの不動産登記、会社の登記、遺言、成年後見、少額の裁判、空家問題、借金問題など
 申 原則、前日までの電話申込(当日、午後8時までの会場受付も可能)
 問 先 東京司法書士会 北・荒川支部 大森
 ☎(5939)9815

◆行政書士会無料相談会

後援 北区
 遺言・相続・遺産分割協議書、不動産・近隣問題、内容証明、事業・許認可、外国人在留許可など身近な法務相談に応じます。
 日 2月6日(火) 午後1時～4時
 場 北区役所第一庁舎1階ロビー
 申 原則、電話申込(当日の会場受付も可)
 問 先 東京都行政書士会北支部
 ☎(5963)7437

「家庭ごみ・資源の分け方出し方」に有料広告を載せてみませんか

家庭ごみと資源の分別方法や出し方などをまとめた小冊子で、区内転入者に区民事務所などの窓口で配布するものです。

【発行部数】2万8,000部(予定)
 【冊子の概要】A4版32ページ程度
 【広告の規格など】右表のとおり
 【刷色】4色カラー
 【掲載位置】裏表紙外側ページ
 【配布期間】4月～平成31年3月(予定)
 【掲載できないもの】区の公共性及び品位を損なうおそれのあるもの。政治、宗教活動にかかわるもの。意見広告、個人的宣伝にかかわるもの。そのほか、掲載する広告としてふさわしくないもの。
 申 申込用紙(広報課(区役所第一庁舎3階1番)にあります。北区ホームページからもダウンロードできます)に記入し、広告の原稿案を添えて、2月6日(火)(必着)までに郵送または直接窓口へ持参
 【掲載の決定】内容審査のうえ、掲載の可否をお知らせします。掲載が決定した場合は、申込者の負担で版下原稿(区が指定する形式の磁気データ)を作成していただきます。
 先 広報課広告担当 〒114-8508(住所不要)
 ☎(3908)1102
 問 リサイクル清掃課計画事業係
 ☎(3908)8539

	規格(縦×横)	掲載料
①	6.3cm×8.7cm	1万円
②	6.3cm×18.0cm	2万円

催し・講座などを往復はがき・ファクス・Eメールなどで申し込む場合は12面をご覧ください

長生きするなら 北区が一番



平成30年度特別養護老人ホーム(区内11施設、区外7施設)の前期受付を開始します

对身体上、精神上に著しい障害があるため常時介護を必要とし、居室での介護が困難で、申請時点で要介護3以上と認定されている方、または要介護1・2と認定されている方で特例条件に該当する方(いずれも入院治療が必要な方を除く)※特例条件については窓口でご確認ください

「受付期間」2月1日(木)～3月30日(金) [高齢者あんしんセンター(王子を除く)は3月31日(土)まで] ※郵送の場合は、高齢相談係あて3月30日(金)必着まで

「申請書配布窓口及び申請先」①高齢福祉課高齢相談係(区役所第一庁舎1階10番) ②高齢者あんしんセンター(王子を除く) ※②は1月20日(土)から、①は22日(月)から配布します

「申請に必要なもの」介護保険被保険者証、印鑑、服薬の詳細がわかる書類(処方箋、お薬手帳のコピーなど) ※要介護認定を受けていない方を対象とした都市型軽費老人ホームは随時申込を受け付けていますので、ご相談ください

「問先」〒114-8508 (住所不要) 高齢福祉課高齢相談係特養担当 ☎(3908)9083

健康増進センター(へるしあKITA) ①女性のための骨盤底筋体操教室

対区内在住、在勤で60歳以上の女性 日2月20日(火)・27日(火) 計2回 午後2時～4時

場赤羽北区民センター(赤羽北2-1)

25-8-201) 内女性の頻尿などの基礎知識と対策・尿もれ予防体操など 師日本コンチネス協会 牧野美奈子氏 ②ミニボールエクササイズ

対区内在住、在勤で65歳以上の方 日2月20日(火)・27日(火) 計2回 午前10時～11時30分

健康増進センター(王子5-2-5-101) 内ミニボール(直径20cm程度)を活用した筋力トレーニングやストレッチを行います

定30名(抽選) 申往復はがき(記入例参照。①②の別も記入)で、2月6日(火)(必着)まで

問先〒114-0002 王子5-2-15-101 健康増進センター ☎(5390)2220

Ⅲ期体験!中高年健康体操教室 対区内在住、在勤の65歳以上で医師から運動制限されていない方

日2月13日・3月6日 毎週火曜 計4回 午前9時30分～10時30分

内ストレッチや軽い筋力トレーニングを行うクラスです

定20名(抽選) 費600円 申往復はがき(記入例参照)で、2月2日(金)(当日消印有効)まで

問場先〒114-0024 西ヶ原2-1-16 滝野川体育館 ☎(3940)1801

介護予防で元気はつらつサロン 「いきいきからだ調整体操 筋力強化編

対赤羽西1-6丁目(5丁目3-15を除く)、西が丘1-3丁目在住の65歳以上で、医師から運動制限されていない方

日1月25日(木) 午後1時～2時30分 場赤羽スポーツの森公園競技場ふれあいホール(赤羽西5-2-27)

内座ったままで気楽に楽しく行える、筋力のトレーニングを行います

「持ち物」飲み物、動きやすい服装、履きなれた運動靴、フェイスタオル、筆記用具 師運動指導員 山村典子氏 定30名(申込順)

申1月22日(月)午前9時から電話申込 問先西が丘園高齢者あんしんセンター ☎(5924)7715

家族介護者リフレッシュ事業 落語鑑賞で楽しいひとときを!

新春初笑い!落語会で気分をリフレッシュさせましょう

対1月20日現在、区内在住の要介護1～5の方を在宅介護している家族 ※介護を受けている方も一緒に鑑賞を希望する場合は、家族が介助できれば可

日2月15日(木) 午後1時～2時40分 場北とびあ15階ペガサスホール

出演桂 歌春、田代沙織 定100名(抽選。要介護4・5の方を介護している家族を優先)

申1月22日(月)から2月2日(金)までに電話申込

問先高齢福祉課高齢福祉係 ☎(3908)1158

「持ち物」介護保険被保険者証 定40名(申込順) 申1月23日(火)午前10時から電話申込

問先NPO法人東京都北区市民活動推進機構(北区NPO・ボランティアぶらざ内)(月曜 祝日休館) ☎(5390)1771

介護予防講演会「あなたが主役 仲間と笑顔で長寿の秘訣」～近所体操、始動!あなたのまちなもく

北区オリジナル手ぬぐいプレゼント。からだにあなたに効く、仲間と取り組む体操の効果と効用

対区内在住の介護予防に関心のある方 日2月13日(火) 午後2時～3時30分(1時40分開場)

場北とびあつじホール 内講演、指輪つかテスト(フレイル予防について)、介護予防自主グループ活動紹介、北区「近所体操ほか

師東京都健康長寿医療センター研究所 研究部長 大淵修一氏 定40名(先着順)

申当日、直接会場へ ※手話通訳あり 問北区介護予防・日常生活支援担当課 ☎(3908)9017

FAX(3908)9257



桂 歌春



大淵修一氏

北区高齢者いきいきサポーター登録説明会

対区内在住で65歳以上の方 日2月23日(金) 午後2時30分～4時

場北とびあ9階901会議室 内いきいきサポーター受入施設でのボランティア活動時間に応じて交付金をお渡しする制度の説明後、希望者は登録申請ができます

「資源」を再発見して、自分らしい働き方・生き方の実現を目指すワークショップセミナーです。申詳しくは、お問い合わせください

問先産業振興課産業振興係 ☎(5390)1234

シニア生涯ワーキングセミナー 主催 東京都・東京労働局・東京しごと財団

対55歳以上の求職者 日3月7日(水) 午後1時～4時(0時30分開場)

場ハローワーク王子3階大会議室(王子6-1-17)

内シニア世代のライフプラン・マネープランニング演習と再就職の考え方 進め方 申電話申込

予約専用電話 ☎(6894)3314(月～金曜)

先ヒューマンアカデミー(株) 問東京しごとセンターシニアコーナー ☎(5211)2335

FAX(3984)5921

区西北部合同糖尿病区民公開講座 「60歳からの糖尿病」～60歳までにできること、60歳からやれること

糖尿病の患者数は年々増加しています。糖尿病について正しく学び、その対策方法を、60歳を境にして一緒に考えてみましょう

日2月3日(土) 午後2～4時 内師「糖尿病の本質を見直して、うまく付き合おう」帝京大学医学部附属病院内科教授 塚本和久氏

②「糖尿病と薬」安く・巧く付き合っ て健康寿命を延ばす 帝京大学医学部附属病院栄養部 朝倉比都美氏 場帝京平成大学沖永記念ホール(豊島区東池袋2-51-4)

定75名(申込順) 申開催当日までにファクス(記入例参照)で申込

問先豊島区医師会 ☎(3986)2321

FAX(3984)5921

振り込め詐欺被害が急増!留守番電話機能の活用を!

振り込め詐欺被害が、昨年から急増しています。そこで、区民の皆さんの大切な財産を守るための「振り込め詐欺防止対策」を紹介します

を区民の皆さんに差し上げています。電話機にシールを貼って普段から注意しましょう

赤羽体育館「みんな集まれキッズダンスプログラム！」

対区内在住、在勤、在学の幼児～小学生
 日 2月26日(月) ①午後3時30分～4時30分 ②午後4時45分～5時45分
 内 ①ズンバキッズJr…リズムカルな音楽に合わせて様々なジャンルのダンスを楽しむ幼児向けクラス。子どもの成長を手伝います。②英会話ヒップホップ…英会話でヒップホップを学ぶ小学生対象のクラス
 師 ①ズンバインストラクター 鷲ノ沢みどり氏 ②ジャズヒップホップインストラクター IORI氏
 定 各30名(申込順) 費 各1,000円
 申 1月20日(土)から電話申込
 問 場先 赤羽体育館(志茂3-46-16) ☎(3901)3140

遊んで育つプレーパーク！子どもは風の子！

●桐ヶ丘中央公園(桐ヶ丘2-7)
 日 2月4日(日)
 ●中央公園拡張部(十条台1-2)
 日 2月5日(月)・12日(休)・18日(日)・19日(月)
 =以下、共通=
 [時間] 月曜…午前10時30分～午後3時 日曜、祝日…午前10時30分～午後5時
 申 当日、直接会場へ
 問 北区で子どもの遊ぶ場をつくる会 ☎090(1767)9094
 ※詳しくは、ホームページをご覧ください。
 HP <http://www.kita-asobo.com>
 子ども未来課次世代育成係 ☎(3908)9097

みんなで育児応援プロジェクト ママ応援プロジェクト 乳幼児コース

イキイキ、のびのび、楽しく子育てをしよう！
 対区内在住、在勤の乳幼児の保護者で、原則2回とも参加できる方 日 ①3月2日(金)・②16日(金) 計2回 午前9時50分～11時50分 場 北とぴあ14階スカイホール 内 ①子どもとの話し方・接し方を学ぼう ②子どものやる気を育てるためには 師 聖徳大学児童学科教授 鈴木由美氏 定 20名(抽選) ※保育あり(6カ月以上の未就学児) 申 往復はがき(記入例参照。保育希望の方は、お子さんの氏名・ふりがな・年齢(2歳未満は月齢を必ず)も記入)で、2月14日(水)(必着)まで
 問 先 〒114-8546(住所不要) 子ども未来課 ☎(3908)9361

冬の食育体験教室「石臼とかまどで作るできたておはぎとあつたか豚汁」

対区内在住の小学3年生以上と保護者 ※1組3名まで(3名の場合は、保護者1名、子ども2名。未就学児同伴不可)
 日 2月12日(休) 午前10時30分～午後2時 場 北区ふるさと農家体験館(赤羽西5-2-34赤羽自然観察公園内)
 内 古民家で昔の家や暮らしぶりを学びながら、石臼や土間のかまどなどを利用して、おはぎ、豚汁、あつさり漬をつくります。
 [協力] 北区ふるさと農家体験館運営協議会 定 20名(抽選) 費 1名350円
 申 往復はがき(記入例参照。全員の氏名、お子さんの学年も記入)で、1月30日(火)(必着)まで
 問 先 〒114-8508(住所不要) 健康推進課健康づくり推進係「食育体験教室」担当 ☎(3908)9068

子育てママの未来計画(連続2回講座)

共催 東京家政大学・北区・板橋区
 対子育て中または予定の方 日 2月9日(金)・16日(金) 計2回 午前10時～11時30分 場 東京家政大学板橋キャンパス120周年記念館3階(板橋区加賀1-18-1) 師 東京家政大学女性未来研究所副所長 並木有希氏・同大学保育課准教授 平野順子氏 定 30名(申込順) 申 1月23日(火)午前9時からファクス、Eメール(記入例参照)、電話または直接窓口で申込 ※保育[4カ月以上未就学児。定員あり(申込順)]希望の方は31日(水)までにお子さんの氏名・年齢・性別をご連絡ください。
 問 スペースゆう(北区男女共同参画活動拠点施設)(北とぴあ5階)(月曜、祝日休館) ☎(3913)0161 FAX(3913)0081 E-mail danjo-c@city.kita.lg.jp

ブックスタートフォローアップ事業「子育てガーデン0・1・2フェア！」

赤ちゃんのいるご家庭をおはなしと音楽の世界へご招待
 ●0歳 赤ちゃんと一緒にオペラ
 対0歳児と保護者 日 2月18日(日) 午前10時50分～11時40分 定 40組(抽選。区内在住の方優先)
 ●1～2歳 プカプカ音話 ～色んな音でリトミック～
 対1～2歳児と保護者 日 2月21日(水) 午前10時50分～11時40分 定 15組(抽選。初めての方、区内在住の方優先)
 =以下、共通=
 [企画・運営] 北区図書館活動区民の会 場 十条台ふれあい館第一ホール(中十条1-2-18十条台区民センター内)
 申 往復はがき(記入例参照。お子さんの氏名・月齢も記入)で、2月4日(日)(必着)まで
 問 先 〒114-0033 十条台1-2-5 中央図書館事業係 ☎(5993)1125

第131期北區区民大学 「最先端の医療とこれからの研究」

統合失調症や脳卒中などのさまざまな病気の最先端医療と研究について学びます。
 対区内在住、在勤、在学で原則として全回参加できる方 日 場内師 下表のとおり
 定 40名(抽選) 申 往復はがき(記入例参照)で、2月5日(月)(必着)まで
 問 先 〒114-8546(住所不要)生涯学習・学校地域連携課 ☎(3908)9323

回	日程	テーマ	講師	会場
1	2月16日(金)	統合失調症の予防と治療の研究について	東京都医学総合研究所 病院等連携センター長 糸川 昌成 氏	滝野川文化センター 第一学習室
2	2月23日(金)	スギ花粉症のメカニズムと舌下免疫療法について	東京都医学総合研究所 花粉症プロジェクトリーダー 廣井 隆親 氏	
3	3月2日(金)	脳卒中後の脳の炎症メカニズムや治療法の研究について	東京都医学総合研究所 脳卒中ルネサンスプロジェクトリーダー 七田 崇 氏	
4	3月9日(金)	依存症の予防法・治療法の最近の研究について	東京都医学総合研究所 依存性薬物プロジェクトリーダー 池田 和隆 氏	

[時間] 午後2時30分～4時30分

講座・講演会

◆北区飛鳥山博物館・桜と名所の講座1 「江戸の桜を探してみよう」

日 2月24日(土) 午後1時30分～3時30分 場 同館講堂 内 現在の東京に生き続ける江戸時代の面影を伝える桜について、桜の専門家が解説します。
 師 森林総合研究所多摩森林科学園サクラ保全担当チーム長 勝木俊雄氏 定 80名(抽選) 費 100円(資料代)
 申 往復はがき(記入例参照)または電子申請で、2月13日(火)(必着)まで
 問 先 〒114-0002 王子1-1-3飛鳥山公園内 北区飛鳥山博物館(月曜休館) ☎(3916)1133

◆消費者講座「知って安心！最近のお葬式・お墓事情」

対区内在住、在勤、在学の方
 日 2月22日(木) 午後2時～4時 場 北とぴあ7階第1研修室
 内 葬祭に関する知識や身近な問題点を、わかりやすく解説します。
 師 日本葬祭アカデミー教務研究室 代表 二村祐輔氏 定 40名(抽選)
 申 往復はがき(記入例参照。手話通訳が必要な場合はその旨も記入)で、2月8日(木)(必着)まで
 問 先 〒114-8503(住所不要)消費生活センター「お葬式講座」係 ☎(5390)1239 FAX(5390)1143

◆滝野川会館文化講座 「シャンソンを唄おう♪」

対18歳以上の方 日 2月15日～5月17日(5月10日を除く)隔週木曜 午後2時30分～4時 場 滝野川会館地下2階スタジオ202 内 フランス映画のような人生のドラマをあなたの思いを込めてピアノ伴奏で唄ってみませんか。
 定 14名(抽選) 費 9,300円(材料・教材費を含む) 申 往復はがき(記入例参照)で、2月2日(金)(必着)まで
 問 先 〒114-8534 西ヶ原1-23-3 滝野川会館 ☎(3910)1651

◆中央公園文化センター区民講座

①聴いて歩いて大発見！渋沢栄一が愛した大正ロマン建築「晩香廬」と「青淵文庫」
 対区内在住、在勤、在学で原則全回参加できる方 日 2月27日(火)、3月6日(火) 計2回 午前10時～正午
 内 飛鳥山公園内に現存する「晩香廬」と、「青淵文庫」(いずれも重要文化財)の建築学的特徴やこだわりの内装、訪れた多くの賓客と渋沢栄一との交流エピソードなど、解説と見学を通してその魅力を学びます(27日は講義。6日は見学)。
 師 渋沢史料館学芸員 川上 恵氏 定 20名(抽選)
 費 250円(入館料・保険料)
 ②日本の櫻～ソメイヨシノのルーツをひも解く～
 対区内在住、在勤、在学の方
 日 3月2日(金) 午後1時30分～3時30分
 内 ソメイヨシノの誕生の背景や最新の研究からわかってきたこと学びましょう。
 師 千葉大学大学院園芸学専攻科教授 中村郁郎氏 定 24名(抽選)
 =以下、①②共通=
 申 はがき、ファクス(記入例参照)、電話または直接窓口で、①2月15日(木)②16日(金)(いずれも必着)まで
 問 場 先 〒114-0033 十条台1-2-1 中央公園文化センター(月曜、祝日休館) ☎(3907)5661 FAX(3907)5666

◆滝野川文化センター区民講座 はじめてでも大丈夫！春のソーイング教室～レッスンバッグとシューズバッグをつくろう～(保育あり)

対区内在住、在勤、在学の洋裁初心者の方
 日 2月23日、3月9日・23日 各金曜 計3回 午前10時～正午
 内 レッスンバッグとシューズバッグを、ミシンを使って作ります。 ※布、ミシン糸、裁縫道具等は持参 師 文化服装学院学習グループ指導員 白澤優子氏 定 12名(抽選) ※保育あり(6カ月～未就学児。定員12名)
 費 300円程度(教材費) ※保育の方は別途30円(保険料)
 申 はがき、ファクス(記入例参照。保育希望の方はお子さんの氏名・ふりがな・年齢・性別も記入)または直接窓口で、2月8日(木)(必着)まで
 問 場 先 〒114-8534(住所不要)滝野川文化センター(月曜、祝日休館) ☎(5394)1230 FAX(5394)1231

若い世代のワンコイン(500円)で健康チェック



「甘いものがやめられない!」「朝食を抜くことが多い」「運動する時間なんてない!」というあなたへ、簡単セルフ健康チェックで、からだ年齢を測ってみませんか。
 対区内在住で、①30歳代、②20歳から40歳代の方 日 2月24日(土) 午前10時～午後4時 場 北とぴあ1階区民プラザ 内 ①「30歳代限定!糖尿病予防コース」…HbA1c(過去1～2カ月の血糖の平均的な状態)を測定 ②「からだ年齢測定コース」…骨密度、血管年齢、肺年齢、体内年齢を測定 ※所要時間は①②いずれも15分程度。医師による相談はありません。 定 ①②各50名(先着順) ※混み合っている場合、お待たせする場合があります。 費 ①②各500円 申 当日、直接会場へ
 問 健康推進課健康づくり推進係 ☎(3908)9068



催し・講座などを往復はがき・ファクス・Eメールなどで申し込む場合の記入例は12面をご覧ください

子育てするなら北区が一番

このマークは主に乳幼児を対象とした催しです

ぱくぱく子どもごはん講習会
～幼児食へのステップアップ～

対区内在住で平成29年1月～3月生まれのお子さん(第1子優先)の保護者(保育なし)
日2月14日(水) 午後1時30分～3時
場赤羽会館7階701ホール
内離乳食から幼児食への移行のポイント、簡単メニューの紹介(お話と試食)
定24名(申込順) 申1月24日(水)午前9時から電話申込
問先健康推進課赤羽健康支援センター
☎(3903)6481

子どもの歯みがき教室

対区内在住の歯が生えている1歳前後の乳幼児と保護者
内仕上げみがきのコツを歯科衛生士と一緒に練習します。歯ブラシの選び方、嫌がるときの対処法、コップはいつから使えるかなど、お口に関する疑問を解決して、親子で楽しい歯みがきタイムにしましょう。
申電話申込
日場間下表のとおり

Table with 3 columns: 日程, 会場, 申込先. Rows include dates like 2月21日(水) and 2月8日(木) at various locations like 北区保健所 and 赤羽会館.

離乳食講習会
～みんなで食育・楽しく食育～

対区内在住で乳児(3～4カ月)健診後から生後8カ月未満の乳児(第1子優先)の保護者(保育なし)
日2月9日(金) 午後1時30分～3時
内離乳食の始め方とおすすめポイント(お話と試食)
定20名(申込順) 申1月22日(月)午前9時から電話申込
問場先健康推進課滝野川健康支援センター(西ヶ原1-19-12)
☎(3915)0184

子どものためのおはなし会

Table with 3 columns: 図書館, 日程, 電話番号. Lists events at various libraries like 中央, 滝野川, 浮間, etc.

歯っぴいファミリー講習会
～はじめての歯医者さん体験!～

対区内在住の平成28年12月1日～29年3月31日生まれのお子さんと家族
日2月15日(木) ①午後1時から ②午後1時50分から ③午後2時40分から
※各講習の時間は40分程度
内歯科医師による個別相談、歯科衛生士によるむし歯にならないおやつの話
師北歯科医師会歯科医師
定①～③各10組(申込順)
申1月24日(水)午前9時から電話申込
問場先健康推進課赤羽健康支援センター(赤羽会館7階)
☎(3903)6481

古民家年中行事 雑祭り
～かわいいお手玉びなを作ろう～

対区内在住、在勤、在学の小学3年生以上の方
※大人の方も参加可
日2月25日(日)午後1時～3時
内フェルトなどの布でお手玉びなを作ります。和菓子も作ります。
定15名(抽選) 費1名200円
申往復はがき(記入例参照。全員(2名まで)の住所・氏名(ふりがな)・年齢(学生は学年)・電話番号も記入)で、2月9日(金)(必着)まで
問場先〒115-0055 赤羽西5-2-34赤羽自然観察公園内 北区ふるさと農家体験館 ☎(5993)8361

Table with 3 columns: 図書館, 日程, 電話番号. Lists children's story events at libraries like 中央, 中央分室, 滝野川, etc.

冬のバードウォッチング

身近な冬の渡り鳥とその暮らしを観察します。
対区内在住、在学、在勤の小学生以上の方(小学3年生以下は保護者同伴)
日2月25日(日) 午前9時30分～11時
定20名(抽選) 申往復はがき、ファクスまたはEメール(記入例参照。参加者全員の氏名・年齢と当日連絡のつく電話番号も記入)で、2月15日(木)(必着)まで
問場先〒114-0031 十条仲原4-2-1清水坂公園内 自然ふれあい情報館(月曜(祝日の時は翌日)休館)
☎(3908)0804 FAX(3908)8856
EMjyohokan@eco-plan.jp

赤羽文化センター特別講座「親子料理教室
～手づくりソーセージでホットドッグ♪～」

対3歳から小学2年生のお子さんと保護者(2名1組)
日3月4日(日) 午前10時30分～午後1時30分
内親子でソーセージをつくり、手づくりの料理のおいしさ、楽しさを体験します。
師食育指導士 伊藤由紀子氏
定16組(抽選) 費2,400円(親子2名分、材料費含む)
申はがき、ファクス(記入例参照)または直接窓口で、2月20日(火)(必着)まで
問場先〒115-0055 赤羽西1-6-1-301 赤羽文化センター
☎(3906)3911 FAX(3906)3915

中央公園文化センター子ども講座 東大生と科学実験!
～親子で学ぶ音のふしぎ～

対区内在住、在学の小学1年～4年生と保護者(2名1組)
日2月18日(日)
小学1・2年生コース…午後1時～2時10分
小学3・4年生コース…午後3時～4時10分
内「音」にはどんなふしぎが隠されているのかな。親子で一緒に実験と工作で楽しく学ぼう。
師東京大学サイエンスコミュニケーションサークルCAST
定各20組(抽選) 費1組500円程度(教材費)
申往復はがき(記入例参照。希望コース、学校名・学年、保護者の氏名も記入)で、2月7日(水)(必着)まで
問場先〒114-0033 十条台1-2-1中央公園文化センター(月曜、祝日休館)
☎(3907)5661

Ⅲ期体験!親子リズム&ダンス教室

対区内在住の2歳～3歳の幼児と保護者(2名1組)
日2月13日～3月6日 毎週火曜計4回 午前11時～正午
内親子で一緒にリズムに合わせてダンスしましょう
定15組(抽選) 費1,200円
申往復はがき(記入例参照)で、2月2日(金)(当日消印有効)まで
問場先〒114-0024 西ヶ原2-1-6滝野川体育館
☎(3940)1801

北区子育てメッセ
～「孤」育て防止!つなげよう
ひろげよう子育て支援の輪～

子育てはひとりではできないとわかっていても、地域のつながりをつくるのは難しいものです。北区子育てメッセは、区内で子育て支援をする団体と、子育て中のママ・パパをつなぐ親子向けのイベントです。北区政策提案協働事業として、東京都北区と子育てママ応援塾の共催で開催します。
日2月23日(金)・24日(土) 午前10時30分～午後3時30分
場北とびあ6階ドームホール・13階飛鳥ホール
※ご来場の際は公共交通機関をご利用ください。
内右表のとおり ※詳しくは、ホームページをご覧ください。
費①のみ1席500円 ※ワークショップは一部有料
問先〒115-0042 志茂3-22-1 北区子育てメッセ事務局(ほっこり～の志茂店内)
☎(6320)9585
HPhttp://hokkori-no.plus/kosodate

Table with 3 columns: 場所, 日時, 内容. Details the schedule and activities for the '北区子育てメッセ' event, including workshops, performances, and lectures.

記事の見方 対象日日時会場内容師講師定員費用記載のない場合は無料です(申)申込方法問問い合わせ先申込先HPホームページEM Eメール

◆元気ぶらざのカルチャー教室

手芸講座
対区内在住の18歳以上の棒針編み経験者の方
日2月1日～22日 計4回 毎週木曜 午後3時～4時30分
内春のネックウォーマーを作ります。
定15名(申込順) **費**4,172円(材料費を含む) **申**1月22日(月)から電話または直接窓口で申込
問先元気ぶらざ(志茂1-2-22)
☎(5249)2214

◆学校公開講座 「茶道を始めませんか(第2回)」

対区内在住、在勤、在学の方 ※再受講の方も可
日2月7日～3月7日 毎週水曜 計5回 午前9時30分～正午
師表千家教授 毛利万里子氏
定15名程度(抽選) **費**1回500円(菓子代)
申ファクス(記入例参照)で、2月2日(金)(必着)まで
問先赤羽岩淵中学校 副校長
☎(5249)4071 FAX(3901)4456

◆障害者福祉センター ライフワーク展・公開講座

障害者福祉センター「趣味の講座」受講者や講座終了後も自主的に活動しているグループの作品の展示と活動紹介をします。また、センターを知っていただき、交流を深めることを目的として公開講座を行います。

●**ライフワーク展**
日2月13日(火)～16日(金) 午前10時～午後4時
場障害者福祉センター(中十条1-2-18)
 ●**コーラス講座発表会～練習の成果をお聞きください～**
日2月15日(木) 午前11時～11時30分
場十条台ふれあい館別館第一ホール(中十条1-2-18)

=以下、共通=
申当日、直接会場へ
問障害者福祉センター事業係
☎(3905)7121
 ●**公開講座**
 ①**藤のお菓子皿作り～手作りの小皿を作ってみませんか～**
日2月13日(火) 午前9時30分～11時30分
師関口洋子氏 **定**10名(抽選)
 ②**押し花のランチョンマットとコースター作り～自分好みのランチョンマットとコースターを作ってみませんか～**
日2月15日(木) 午後1時30分～3時30分
師森本千賀子氏 **定**16名(抽選)

=以下、①②共通=
対区内在住の方 **場**障害者福祉センター作業訓練室 **申**往復はがき、ファクスまたはEメール[記入例参照。①②の別(どちらも希望する場合は希望順位)も記入]で、2月2日(金)(必着)まで ※Eメールの場合、件名を「公開講座募集」としてください。
問先〒114-0032 中十条1-2-18 障害者福祉センター事業係
☎(3905)7121(土・日曜、祝日を除く 午前9時～午後5時)
 FAX(3905)7116
EMc-jigyos@city.kita.lg.jp

◆女性のためのライフプランニングセミナー～生活に困らないために～

対区内在住の20歳～40歳代の女性 ※配偶者の方も参加可
日2月18日(日) 午後1時～4時30分(0時30分受付開始)
場岸町ふれあい館3階第5集会室(岸町1-6-17) **内**ライフプランに関する講義

師ファイナンシャルプランナー 中島智美氏 **定**30名(申込順)
申ファクス、Eメール(記入例参照)、電話、ホームページまたは直接窓口で、2月9日(金)(必着)まで
問先北区くらしとしごと相談センター(岸町1-6-17)
☎(6454)3104 FAX(5948)6041
EMkurashi@kitashakyo.or.jp **QRコード**
HP<http://kitashakyo.or.jp/>
 北区社会福祉協議会HP

◆災害(いざという)時の“受援力”～災害ボランティアセンターってご存知ですか～手話通訳あり

共催 北区・北区社会福祉協議会・東京都北区市民活動推進機構
対区内在住の方
日2月25日(日) 午前10時～正午
場みどり環境の情報館(エコベルデ)(豊島5-6-1豊島五丁目遊び場内)
内被災した時、少しでも早く普通の生活に戻るためのコツ“受援力”と、あなたや地域を守る仕組み“災害ボランティアセンター”について学ぶことができる講演会です。
師にいがた災害ボランティアネットワーク理事長 李 仁鉄氏 **定**50名(申込順)
申1月20日(土)午前10時からファクス(記入例参照)、電話または直接窓口で申込
問先北区NPO・ボランティアぶらざ(北とぴあ4階)
☎(5390)1771 FAX(5390)1778

◆外国人のための防災講座～災害から身を守る～

災害体験を通じて、災害が起きたときに身を守る方法を学びます。
対区内在住、在勤、在学の外国人の方
日3月3日(土) 午前10時～正午
場北区防災センター(西ヶ原2-1-6)
内①起震機等の防災体験 ②消火訓練 ③救急法講習会 ④AED体験
定15名(抽選) **申**はがき、ファクスまたはEメール(記入例参照。日本語レベルも記入)で、2月13日(火)(必着)まで ※Eメールには氏名・住所・電話番号を記入してください。
問先〒114-8508(住所不要)総務課総務係
☎(3908)9308 FAX(3905)3423
EMkokusai-ka@city.kita.lg.jp

● 区民の伝言板 ●

この欄は、区の事業ではありません。内容については、当事者間で責任を持っていただきます。入会等、申込の際は十分に留意ください。区は関知しません。
【略号】(入)…入会金 **【PR】**…各サークルのPR文
 ※費用の記載がない場合は無料です。
問広報課(区役所第一庁舎3階1番)
☎(3908)1102

●**男性のための幸せ料理会** **対**60歳以上の男性 **日**毎月第2・4木曜 午前9時～正午 **場**赤羽文化センター **費**(入)1,000円、1回2,000円 **【PR】**男性だけが楽しいグループです。気軽にご参加下さい
問村田☎(3903)5716
 ●**歌おう会 童謡唱歌** **対**中高齢者 **日**毎月2回水曜 午後1時30分～2時30分 **場**赤羽北ふれあい館 **費**1カ月3,000円 **【PR】**プロの指導者を招き、発声から学び楽しく歌いましょう
問小林☎070(5564)5806

トップアスリートのまち・北区

トップアスリート直伝タグラグビー教室

日本トップレベルの指導者・選手から直接指導を受けるスポーツ教室を開催します。
対区内在住、在勤、在学の方(未就学児は保護者同伴)
日3月11日(日) 午前10時～午後0時30分(9時30分から受付)
場赤羽スポーツの森公園競技場(赤羽西5-2-27)
師NECグリーンロケッツ所属選手ほか **定**100名程度(抽選)
申往復はがき[記入例参照。教室名、学生は学校名・学年(幼稚園・保育園児は園名)、年齢も記入]で、2月9日(金)(必着)まで
問先〒114-8503(住所不要)東京オリンピック・パラリンピック担当課
☎(5390)1136

3月9日(金)にシェイクアウト訓練を実施します

東日本大震災、熊本地震では、多数の死者・行方不明者の被害がありました。東京でも、直下型地震はいつ起こっても不思議ではないと言われています。地震は必ずやってきます。地震に対する備えは、日頃から準備しておかなければならないものです。区では、区民の皆さんが地震への備えについて考えるきっかけをつくるために、3月9日(金)に北区シェイクアウト訓練を実施いたします。是非、ご参加ください。

●**シェイクアウト訓練とは?**
 2008年にアメリカで始められた訓練です。同日同時刻一斉に、参加者全員が机の下に隠れるなど身の安全を図ります。このことにより、各自が日頃の防災対策について再確認するきっかけとします。
対区内在住、在勤、在学の方(家庭、会社など団体単位で参加)
日3月9日(金) 午前10時から(実施時間は目安です。各家庭、団体単位の事情にあった時間帯に実施してください)
【訓練想定】東京北部に震度6強の地震が発生したものとします。
【訓練内容】3月9日(金)午前10時に、「安全行動1-2-3」(下図)を参考に、おおむね一分程度、一斉に身の安全を図ってください(防災無線での放送は行いませんので、自宅内や会社内でアラームなどで合図ができるように工夫してください)。訓練終了後に、地震が起きたあとの行動・家具転倒の危険性・備蓄の有無など地震への備えについて再確認します。
申登録申込書[防災課(区役所第一庁舎2階14番)、防災センター(西ヶ原2-1-6)、地域振興室で配布]に記入してファクス、郵送または北区ホームページ(「北区シェイクアウト」で検索)で、3月8日(木)(必着)まで
問先〒114-8508(住所不要)防災課防災普及係
☎(3908)8194 FAX(3908)4016
 ●**区役所でのシェイクアウト訓練について**
 区職員も、同日午前9時から一斉防災訓練を行います。区民の皆さんのご用事には支障がないようにしますが、ご理解・ご協力をお願いします。

安全行動の1-2-3

① **DROP!** 姿勢を低くして
 ② **COVER!** 頭や体を守って
 ③ **HOLD ON!** 揺れが収まるまでじっとする

机などが無い外出中は、手荷物などで頭を保護しながら身を低くします
 ガラスや看板などの落下物に注意をします

●**赤羽てんこく(篆刻)会** **日**毎月第1・3土曜 午前9時～正午 **場**赤羽文化センター **費**(入)1,000円、1カ月3,000円 **【PR】**文字を学び、篆刻し、赤羽センター祭に出品します
問左近☎090(3546)6931
 ●**コール・シャンティ** 混声合唱 **日**毎週火曜 午後7時15分～9時15分 **場**滝野川西ふれあい館 **費**1カ月3,000円 **【PR】**20代～60代の幅広い年齢層。見学可。土曜練習あり **問**増井☎(3918)5436
 ●**フレッシュブルメリア** フラダンス **日**毎月第1～3水曜 午前9時30分～11時30分 **場**赤羽文化センター **費**(入)1,000円、1カ月4,000円 **【PR】**フラダンスを通して親睦を高め、リフレッシュしています **問**佐々木☎(3914)7372
 ●**北区マジック友の会** **日**毎月2回日曜 午後1時30分～3時30分 **場**赤羽会館 **費**(入)2,000円、1カ月2,000円 **【PR】**北区内外の方々による勉強会。初心者及び経験者歓迎 **問**佐々木☎(3901)7774
 ●**マンデーズ** 英会話 **日**毎月第1・3・4月曜 午後6時30分～8時30分 **場**岸町ふれあい館 **費**1カ月6,000円 **【PR】**中高年の方、オリンピックに向けて簡単な英会話教室です **問**森川☎(3911)4296
 ●**滝野川愛吟会** 詩吟 **日**毎月第1・3・4水曜 午後0時30分～2時30分 **場**滝野川西ふれあい館 **費**1カ月3,000円 **【PR】**俳句和歌漢詩吟詠親切指導。大声を出すと元気になります **問**吉田☎080(5530)5090
 ●**女声合唱団滝野川カンマーコール** **対**女性 **日**毎月第2・4土曜 午後1時30分～3時30分 **場**滝野川女子学園 **費**1カ月4,000円 **【PR】**童謡ややさしい名曲を歌っています。健康やお友達作りに **問**稲橋☎090(7015)9643
 ●**ストレッチヨガ スマイル** **対**女性の方 **日**毎週金曜 午前10時～11時30分 **場**元気ぶらざ **費**(入)2,000円、1カ月3,600円 **【PR】**身体をほぐし、疲れを溜めない身体づくりを。水曜夜間有 **問**小島☎(3901)7627

催し・講座などを往復はがき・ファクス・Eメールなどで申し込む場合の記入例は12面をご覧ください

2月の健康に関する事業のお知らせ (予)とある事業は予約制です。

北区保健所 ☎(3919)3101 FAX(3919)5163

Table with 5 columns: 区分, 対象, 実施日, 受付時間, 結果日. Rows include エイズ抗体検査, ウイルス肝炎検査, and 腸内細菌検査.

王子健康支援センター ☎(3919)7588 FAX(3919)5163

Table with 4 columns: 区分, 対象, 実施日, 時間. Rows include はぴママ学級, リフレッシュタイム, 妊婦歯科健康診査, etc.

赤羽健康支援センター ☎(3903)6481 FAX(3903)6486

Table with 4 columns: 区分, 対象, 実施日, 時間. Rows include リフレッシュタイム, 妊婦歯科健康診査, ツインズ・イン・北区.

滝野川健康支援センター ☎(3915)0184 FAX(3915)0171

Table with 4 columns: 区分, 対象, 実施日, 時間. Rows include 出張育児相談, はぴママ学級, ツインズ・イン・滝野川, etc.

※相談・予約は各健康支援センターへお問い合わせください

Table with 4 columns: 区分, 対象, 実施日, 時間. Row: 精神保健・依存症など専門医相談.

健康増進センター ☎(5390)2220 FAX(5390)2233

Table with 4 columns: 区分, 対象, 実施日, 時間. Rows include 健康度測定, ゆったりリズム.

※運動講座は、運動できる服装(更衣室あり)と室内用運動靴・水をお持ちください。

2月の電話相談. Table with columns for month, day, and department (婦人科, 内科, 眼科, etc.).

北区医師会 医療電話相談 [時間] 午後1時20分～2時50分 ☎(5390)3131

●2月のオレンジカフェきたい～な(認知症カフェ)のお知らせ ※地域で認知症への理解を広め、支え合いを進める場です。

Table with 5 columns: 区分, 対象, 実施日, 場所, 問い合わせ先. Rows include ほろよいカフェ, きたい～な豊島, etc.

スポーツ

◆赤羽スポーツの森公園競技場スポーツ教室

健康運動サロン「はじめての体幹トレーニング」

対区内在住、在勤、在学の方 日2月25日(日) 午前10時～11時 内体幹や四肢、関節を鍛え身体の安定性の向上を図ります。

◆北区体育協会会長旗ママさんバレーボール大会

主催 北区体育協会 対区内在住で構成するママさんチーム及び連盟登録チーム 日3月3日(土) 場滝野川体育館(西ケ原2-1-6) 費1チーム5,000円(代表者会議時に集金)

◆平成30年度北区春季軟式野球大会

後援 北区体育協会 対区内在住、在勤の方で編成するチーム 日3月11日(日)～6月10日(日) 毎週日曜及び祝日(予定) 場新荒川大橋野球場(赤羽3-29先) 費登録料1万円、大会参加費1万3,000円

問い合わせください。 問北区軟式野球連盟理事長 前川 ☎(3909)1321

講座・講演会

◆エコベルデみどりの教室 庭のグレードアップ～バラだけじゃない、クリスマスローズ・宿根草～

対区内在住、在勤、在学の方 日2月17日(土) 午前10時～正午 内バラの手入れから、バラと相性抜群の植物の楽しみ方を紹介します。



◆第94回「明日塾(あしたじゅく)」 持続可能な社会を北区から!～SDGs2030(持続可能な開発目標)を考える～

主催 NPO法人北区リサイクラー活動機構 日2月24日(土) 午後4時～6時 場赤羽エコ広場館2階(赤羽1-67-62) 内「地球規模で考え、地域社会から行動する」明日塾のテーマ『SDGs』を学びましょう。



QRコード 第94回明日塾申込フォーム

れっど★しゃつふる 平成29年度下半期事業プログラム. Table with columns: プログラム名, 開催日, 費用, 定員(抽選). Rows include バスケットボール教室, 大人のバドミントン教室, etc.

記事の見方 対象 日 日時 会場 内容 師 講師 定 定員 費 費用 記載のない場合は無料です(申 申込方法 問 問い合わせ 先 申込先 HP ホームページ EM Eメール

総合型地域スポーツクラブ コミスポたきのがわ2月～3月プログラム

日費 右表のとおり 対 ①中学生以上 ②20歳以上 ③どなたでも ④高校生以上 場 ①②滝野川紅葉中学校武道場 ③飛鳥中学校体育館 ④中央公園サイクリングセンター(十条台1-2-1) 定 ②のみ16名(抽選) 申 ①③④当日、直接会場へ ②Eメール(記入例参照)で申込 ※詳しくは、ホームページをご覧ください。 問先 コミスポたきのがわ ☎080(1185)6796 E comspo@excite.co.jp

Table with 4 columns: 番号, 内容, 日程, 費用. Includes items like 卓球, スポーツ吹矢, キンボールスポーツ, ランニング.

【時間】①～③午後6時30分～8時30分 ④午後7時～8時

スポーツ

◆軟式野球審判技術講習会

主催 北区体育協会 日場内 講義…2月1日～22日 毎週木曜 計4回 午後6時30分から 赤羽会館第2集会室 実技…3月4日(日)、都立桐ヶ丘高校校庭及び3月11日(日)から行う連盟大会で5日間以上の受講 費 4,000円 申 往復はがき(記入例参照)で、1月30日(火)(必着)まで 問先 〒115-0053 赤羽台3-26-4 北区軟式野球連盟理事長 前川 ☎(3909)1321

◆平成29年度ジュニア育成地域推進事業 北区ジュニアバドミントン選手権大会

主催 東京都・東京都体育協会・北区体育協会 対 区内在住、在学の小、中学生及び北区バドミントン協会登録者の方 日 2月12日(休) 午前9時から 場 赤羽体育館(志茂3-46-16) 【種目】小学生シングルス(男女別)…1部

(5、6年生)、2部(4年生以下) 中学生ダブルス(男女別)…1部(3年生以下)、2部(1年生) 費 シングルス1名500円、ダブルス1組1,000円(いずれも傷害保険料を含む) 【締切】1月31日(水)(必着) ※申込方法はお問い合わせください。 ※詳しくは、ホームページをご覧ください。 問先 北区バドミントン協会 理事長 渡邊 ☎090(4723)6627 HP http://tokyo-kitaku-badminton.net/

健康情報

◆胃・子宮・大腸がん検診(検診機関方式)

①胃がん検診のみ ②子宮がん検診のみ ③胃・子宮がん検診 ④胃・大腸がん検診 ⑤子宮・大腸がん検診 ⑥胃・子宮・大腸がん検診 ※大腸がん検診単独での申込はできません。 対 胃がん検診、大腸がん検診…区内在住で、平成30年12月31日現在35歳以上の方(胃・十二指腸の疾病治療中または手術を受けた方、自覚症状のある方、妊娠中の方を除く。受診間隔同一年度に1回。また、前回受診からおおむね1年経過していること) 子宮がん検診…区内在住の平成30年12月31日現在20歳以上の女性で29年度子宮がん検診を受診していない方 ※子宮の病気で通院中または経過観察中の方を除く 日 4月2日(月)～27日(金)(土・日曜、祝日を除く) 場 東京都予防医学協会(JR市ヶ谷駅下車5分、東京メトロ南北線市ヶ谷駅下車2分) 内 胃がん検診…問診・胃エックス線間接撮影 ※安全に検診が実施できないと判断される場合はご遠慮いただくことがあります。 大腸がん検診…問診・便潜血反応検査 子宮頸がん検診…問診・視診・細胞診・コルポスコピー診 ※医師が必要と認めた場合は子宮体がん検診を実施します。 定 胃がん…70名 大腸がん…95名 子宮がん検診…120名(いずれも申込順) 申 はがきまたはファクスに検診名(①～⑥の別)、検診希望日(3つまで)、住所・氏名・ふりがな・生年月日・性別・電話番号を記入して申込 【申込期間】2月1日(木)～28日(水)午後5時(必着) ※検診日は、検診日の2週間前頃に、東京都予防医学協会から通知で連絡します。胃・大腸がん検診の受診票と子宮がん検診の受診票は別々に送ります。満員などで受診ができない場合は健康推進課から通知します。 ※検診希望日の記載がない場合は健康推進課で日程を決定します。 問先 健康推進課コールセンター ☎(3908)9034 〒114-8508(住所不要)健康推進課健康係 ☎(3908)9016 FAX(3905)6500

花*みどり*やすらぎコーナー

木の冬越し 冬になって葉を落とした木の枝をよく見ると、小さなつぼみのような形をしているところがあります。これは「冬芽」です。春に新しい葉や花になる芽がしまわれている部分です。冬芽の表面は、硬い鱗片が重なり合っているもの、周りが毛で覆われたもの、粘液で固められたものなどがあります。どの冬芽も、ギュッと小さくなること、丈夫な覆いをするなどによって、大切な芽を寒さや乾燥から守っているのです。 みどりと環境の情報館

動物は移動や冬眠をして寒さをしのぎます。草はタネを作って春が来るのを待ちます。しかし、自分の意思で動くことができず、冬の間も枯れない木は、じっと寒さに耐えなくてはなりません。冬芽は、そんな木が冬越しをするための工夫の1つなのです。日本には四季があり、身近な自然観察を通して生き物の工夫や自然のしくみを知ることができます。寒い冬は家に閉じこもりがちですが、晴れた日は外に出て、冬の木にも目を凝らしてみてください。

または手術を受けた方、自覚症状のある方、妊娠中の方を除く。受診間隔同一年度に1回。また、前回受診からおおむね1年経過していること) 日場 王子会館(北区保健所)…4月4日(水)・20日(金) 赤羽会館(赤羽会館)…4月26日(木) 検診時間は後日通知します。 内 胃がん検診…問診・胃エックス線間接撮影(検診車) ※安全に検診が実施できない場合はご遠慮いただくことがあります。 大腸がん検診…問診・便潜血反応検査 定 ①②合計1日45名(申込順) 申 はがきまたはファクスに検診名(①②の別)、検診希望日(複数可)、住所・氏名・ふりがな・生年月日・性別・電話番号を記入して申込 【申込期間】2月1日(木)～28日(水)午後5時(必着) ※検診日は調整し、検診日の2週間前頃に、胃がん検診は東京都予防医学協会から、大腸がん検診は健康推進課からそれぞれ通知します。満員などで受診ができない場合は、健康推進課から通知します。検診希望日の記載がない場合は健康推進課で日程を決定します。 問先 健康推進課コールセンター ☎(3908)9034 〒114-8508(住所不要)健康推進課健康係 ☎(3908)9016 FAX(3905)6500



申込記入例 希望講座名(希望日・コース) ●郵便番号・住所※ ●氏名(ふりがな) ●年齢 ●電話番号(ファクス番号) ※在勤・在学の方は勤務先・学校名・学年も明記 ●記入不備無効 ●申込は原則1名1通 ●本人以外やお子さん連れの受講はできません ●記入いただいた個人情報は目的以外には使用しません

(公財)北区文化振興財団インフォメーション 記号の見方 記号の見方 記号の見方 記号の見方 記号の見方

人形劇ミュージカル「オズの魔法使い」 2月17日(土) 午後3時開演 北とびあ さくらホール

第30回 きたくなるまち区民寄席 4月8日(日) 午後6時30分開演 北とびあ さくらホール

ほとどびあ亭1000円落語 5月6日(日) 午後1時開演 北とびあ15階 ペガサスホール

高嶋ちさ子 with Super Cellists 3月4日(日) 午後4時開演 北とびあ さくらホール

4年ぶり、待望の東京公演! たいらじょう…日本人形劇大賞銀賞を最年少で受賞。何十もの役柄が一度に憑依する目を疑う演技と、全身を使ってのパフォーマンスでファンを魅了する「人形劇の常識と概念を覆す鬼才」

北区民オーケストラ 第32回定期演奏会 5月20日(日) 午後2時開演 北とびあ さくらホール

ミュージカル かいけつゾロリ 3月21日(水・祝) 午後3時開演 北とびあ さくらホール

パイプオルガン演奏会 1月28日(日) 午後3時開演 北とびあ1階 区民プラザ

記号の見方 対 対象 日 日時 場 会場 内 内容 師 講師 定 定員 費 費用(記載のない場合は無料です) 申 申込方法 問 問い合わせ 先 申込先 HP ホームページ EM Eメール