

北区ニュース

こまめな換気と結露の防止をこころがけましょう

寒くなると換気量が減り、室内の空気がこもりがちです。1時間に1回は窓を開け、空気を入れ替えをしましょう。また、結露はこまめにふき取るなどして、カビの発生を防ぎましょう。

問 北区保健所生活衛生課環境衛生 ☎(3919)0720

平成29年度 歳入歳出決算が認定されました

皆さんが納めた税金や国・東京都からの補助金・交付金などが区の収入としてどのくらい入り(歳入)、それをどのように使ったか(歳出)を示すことを決算といいます。

地方自治法の規定により監査委員の審査を経たのち、9月10日から10月5日にかけて開かれた北区議会定例会において、平成29年度の一般会計及び特別会計の歳入歳出決算が認定されました。

問 財政課 ☎(3908)1105

監査報告から

地方自治法の規定により審査した結果、計算は正確に行われ、過誤なく収支は命令に符合していました。また、おむね会計事務手続きは、法令に違反していないものと認められました。 東京都北区監査委員

平成29年度決算の概要

一般会計決算の概要

平成29年度は、区政が直面している多くの重要課題に対して、積極的な取組みを進めるため、「北区基本計画2015」に基づく2つの最重要課題と3つの優先課題を中心に、「北区中期計画(平成29年度～31年度)」を踏まえた、新たな事業の構築やレベルアップを図りました。

特に、保育所待機児童解消、十条駅、王子駅周辺をはじめとした本格化するまちづくりの一層の推進、東京2020オリンピック・パラリンピック競技大会を見据えた事前キャンプ誘致や外国人旅行者のための環境整備などに積極的に取り組み、「北区版総合戦略」に掲げる北区の個性や魅力を内外に発信するための施策の充実も行うとともに、新庁舎建設に向けて新たな一歩を踏み出し、未来に向け着実な歩みを進めました。

一方で、日本経済は雇用・所得環境が引き続き改善する

など景気回復が見込まれるものの、海外経済の不確実性や金融資本市場の変動の影響に留意が必要とされています。北区においても、国の法人税収の減少による市町村民税法人分への影響など先行きの不透明感が続く中、「北区経営改革プラン2015」の項目を中心に、既存施策の見直しや、外部化のさらなる推進などに取り組みました。

一般会計予算の歳入歳出は次のとおりです。

当初予算	1,468億2,000万円
補正予算	△16億7,582万1千円
前年度からの繰越額	7,697万7千円
予算総額	1,452億2,115万6千円

歳入決算額は1,436億7,667万6千円となり、対前年度比38億2,036万2千円、2.6%の減となりました。特別区税が前年度より7億1,749万9千円の増となった一方、滝野川三丁目国有地取得や赤羽体育館建設の終了により繰入金

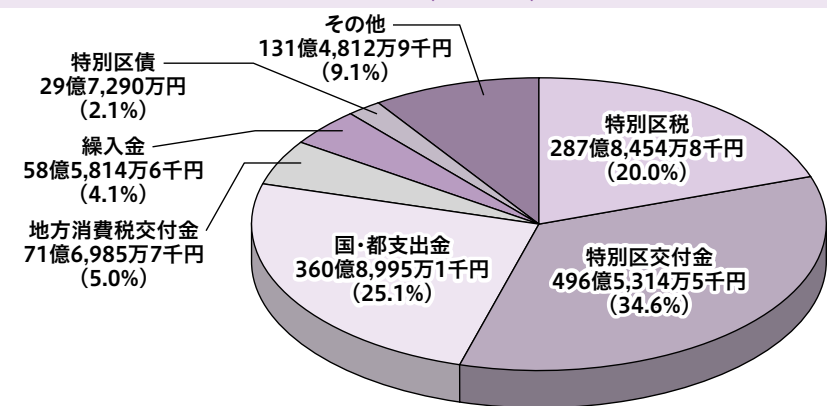
や特別区債が大幅な減となったこと、また、特別区交付金(※)が前年度より5億5,248万7千円の減となったことなどによるものです。

歳入歳出額についても1,390億1,428万6千円となり、対前年度比45億9,119万9千円、3.2%の減となりました。保育所待機児童解消対策等により福祉費が増となった一方、滝野川三丁目国有地取得や赤羽体育館建設の終了により土木費や総務費が大幅な減となったことなどによるものです。

歳入から歳出を差し引いた「形式収支」は46億6,239万円の黒字となり、翌年度へ繰り越すべき財源6,789万6千円を除いた「実質収支」は45億9,449万4千円となりました。

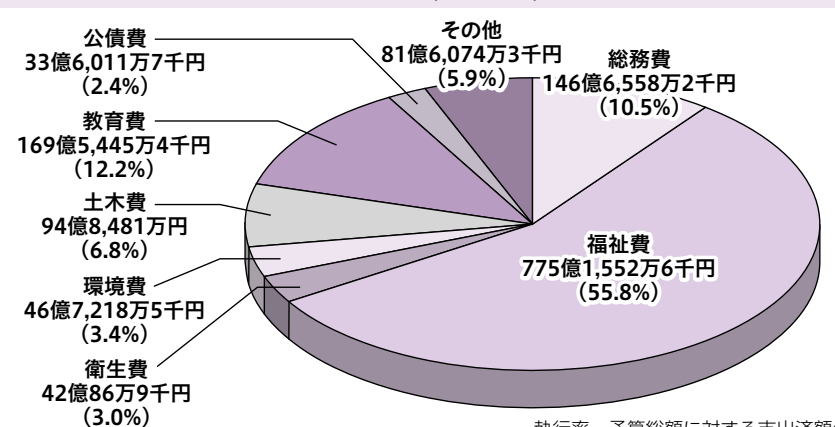
※特別区交付金とは、市町村民税法人分、固定資産税など、都区共通の財源から、都が特別区に一定の割合の額を配分する交付金です。ほかの市町村では、これらの税はすべて独自の財源となっています。

歳入総額 1,436億7,667万6千円[収入率98.9%]



収入率…予算総額に対する収入済額の割合

歳出総額(目的別) 1,390億1,428万6千円[執行率95.7%]



執行率…予算総額に対する支出済額の割合

普通会計決算の概要

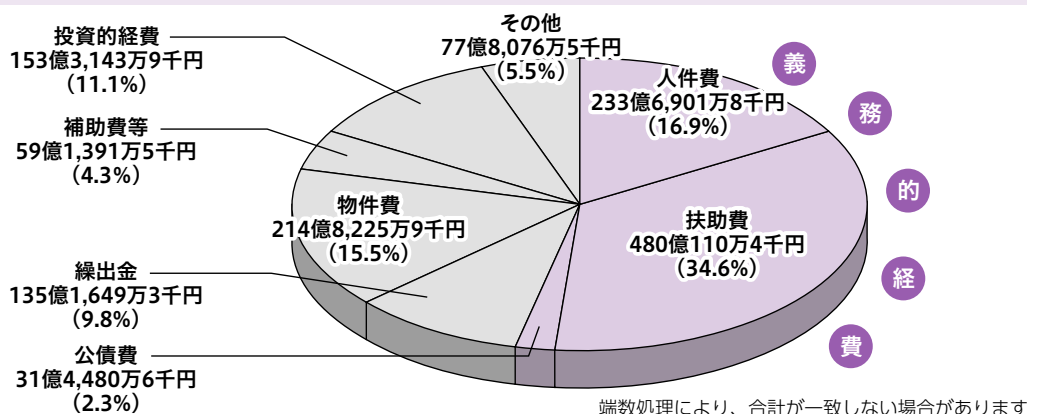
北区の会計を普通会計ベース(※)で性質別に見ると、義務的経費(人件費、扶助費、公債費)が53.8%(対前年度比2.8ポイント増)を占めています。

また、道路・公園などの土木施設や教育施設などの建設事業に係る経費である投資的経費は11.1%(対前年度比3.9ポイント減)です。

物件費、繰出金、補助費などのその他の経費は35.1%(対前年度比1.1ポイント増)です。

※普通会計とは地方公共団体ごとで少しずつ異なる会計の項目を、統一的な基準で分析できるよう再構成したものです。

歳出総額(性質別)普通会計ベース 1,385億3,979万9千円



端数処理により、合計が一致しない場合があります

財政健全化判断比率の公表

平成20年度から、地方財政健全化法に基づき、決算をもとに財政健全化判断比率を算出して、監査委員の審査に付した後、区議会に報告し、区民の皆さんに公表することが義務付けられました。

いずれかの比率が早期健全化基準以上

の場合は財政健全化計画を、財政再生基準以上の場合は財政再生計画を定めなければなりません。

平成29年度決算に基づき算定した北区の比率は、審査の結果、いずれの比率も早期健全化基準を下回っており、財政が健全であることが認められました。

区分	実質赤字比率	連結実質赤字比率	実質公債費比率	将来負担比率
北区の比率	-	-	△3.7	-
早期健全化基準	11.25	16.25	25.0	350.0
財政再生基準	20.00	30.00	35.0	-

(単位:%) ※実質赤字額または連結実質赤字額がない場合及び実質公債費比率または将来負担比率が算定されない場合は「-」となります。 ※財政健全化判断比率については、北区ホームページでも公開しています。

平成29年度北区決算にみる1,000円の使い方



記号の見方 対象 日時 会場 内容 講師 定員 費用(記載のない場合は無料です) 申込方法 問い合わせ先 申込先 HP ホームページ EM エメール

主な事業の決算額

平成29年度に行った主な事業を、基本計画2015と中期計画に基づき、「3つの優先課題」に沿ってお知らせします

地震・水害に強い安全・安心なまちづくりに全力

「いのち」をつなぐライフラインの確保

首都直下地震に備え、災害発生時に特に重要となる飲料水確保のため、飲料水を供給する給水車を新たに2台配備し、避難所等への迅速な輸送が可能な体制を確立……………1,988万6千円

感震ブレーカーの設置・推進

十条・志茂地区など区内の不燃化特区内における木造住宅居住者に対する感震ブレーカーの無料配布や、避難行動要支援者世帯に対する感震ブレーカー等の取付支援を開始……………337万6千円

がけ・擁壁等の安全・安心の支援

土砂災害から身の安全を守るため、土砂災害防止法の対象外となる、高さ2m以上・傾斜度30度以上のがけや擁壁等の調査に着手……………799万2千円

地域防災力の強化と生活再建支援システムの構築

自主防災組織に、配備済みのスタンドパイプの機能強化を図るため、飲料水の確保や初期消火に効果が見込まれる接続器具を配備するとともに、災害時の家屋被害の認定調査や、被災証明の発行などを行う「被災者生活再建支援システム」を構築……………3,140万3千円

長生きするなら北区が一番

いきいき生活援助サービスの開始

高齢者が住み慣れた地域で安心して暮らせるよう、シルバー人材センターと連携し、「いきいき生活援助サービス(区独自訪問型サービス)」を開始するとともに、サービスの担い手を養成……………470万7千円

安否確認センサの設置・推進

高齢者や障害者の在宅時の安心を確保するため、緊急通報システムのオプションとして「安否確認センサ」を導入……………4,580万円

子育てするなら北区が一番

保育所待機児童解消

私立認可保育所等の整備費補助や、区立上十条保育園、堀船南保育園、ほりふな幼稚園の園舎の改修などにより、保育定員を拡大……………21億5,531万7千円

産後ショートステイ事業の開始

産後の母体回復、育児不安の解消を目的として、産後4カ月未満の産婦を対象に産後ケア施設・助産院に宿泊する費用(1泊まで)の8割を助成……………38万4千円

ひとり親家庭等相談室の設置

ひとり親家庭等に対する生活相談を通じて、関係機関や必要な支援につなぐ「ひとり親家庭等相談室(そらまめ相談室)」を区役所第一庁舎2階に設置……………519万1千円

計画的な学校改築の推進

なでしこ小学校、稲付中学校、田端中学校、浮間中学校の改築、王子第一小学校

の基本設計のほか、飛鳥中学校の改築に向けた検討を行うとともに、旧桜田小学校を「改築ステーション」として整備……………52億6,733万1千円

まちづくりの一層の推進

十条駅周辺のまちづくりの推進

十条駅西口地区市街地再開発事業のさらなる推進を図るとともに、十条駅付近連続立体交差事業の鉄道附属街路にかかる都市計画手続きと測量を実施……………9,629万4千円

王子駅周辺のまちづくりの推進

王子駅周辺まちづくりブランドデザインの実現に向けて、「王子駅周辺まちづくり整備計画」を策定するため、交通量等の基礎調査を含めた検討を開始……………79万2千円

東京オリンピック・パラリンピック開催を見据えて

「トップアスリートのまち・北区」の推進

東京2020大会開催の1,000日前を記念したイベントを赤羽体育館で開催するとともに、事前キャンプの誘致活動を推進……………463万9千円

外国人観光客への北区らしいおもてなし

北とぴあ1階区民プラザや赤羽エコー広場館内にある赤羽観光PRコーナー、十条銀座商店街への公衆無線LANの整備などを実施……………649万円

「北区版総合戦略」の実現に向けて

女性の活躍を推進

再就職を希望する女性へのインターンシップなどの支援を行うとともに、新たに育児休業中の女性や離職中の女性、中小企業経営者向けのセミナーを開催……………5,614万7千円

東京北区観光協会への支援

平成29年1月に設立した一般社団法人東京北区観光協会と連携し、観光振興事業を推進……………655万1千円

その他

国際化を見据えたグローバル人材の育成

アメリカ・カリフォルニア州ウォルナットクリーク市にある私立学校セブンヒルズスクールへの中学生相互交流生徒数を拡大するとともに、新たに区内在住の高校生を青少年交流団として派遣……………3,717万9千円

応援サポーター基金の活用

北区応援サポーター寄附制度における寄附金を原資とした北区応援サポーター基金を、災害時などに飲料水を供給する給水車の購入や家庭教育力向上アクションプランの推進に活用……………250万円

特別会計の決算額

国民健康保険事業会計

国民健康保険は、病気やケガに備えて加入者が収入に応じた保険料を出し合い、国などの負担金と合わせて医療費を支払う保険制度で、平成29年度の歳出の73.5%は医療費などの支出にあてられています。平成29年度決算は、対前年度比で歳入が2.5%の減、歳出が3.4%の減となりました。

中小企業従業員退職金等共済事業会計

区内中小企業の求人難、定着難を背景に従業員の福利厚生充実と区内中小企業の振興を図る目的で実施している共済事業です。平成29年度決算は退職

者数の増加などにより、歳入歳出ともに、対前年度比で53.0%の増となりました。

介護保険会計

高齢者の介護を社会全体で支え合う制度で、平成29年度の歳出の92.2%はサービスの給付などにあてられています。平成29年度決算は、対前年度比で歳入が3.1%の増、歳出が4.3%の増となりました。

後期高齢者医療会計

後期高齢者医療制度を運営する東京都後期高齢者医療広域連合に対して、広域連合分賦金として保険料及び事業経費を納付しており、これは歳出全体の90.5%を占めています。平成29年度決算は、対前年度比で歳入が1.8%の増、歳出が1.7%の増となりました。

※各会計の決算額は千円未満を四捨五入しています。

会計	歳入・歳出予算現額	収入済額	収入率	支出済額	執行率
国民健康保険事業会計	436億1,621万9千円	433億668万1千円	99.3%	424億2,123万8千円	97.3%
中小企業従業員退職金等共済事業会計	1億7,561万2千円	1億4,552万4千円	82.9%	1億4,552万4千円	82.9%
介護保険会計	308億104万7千円	294億9,597万1千円	95.8%	282億6,073万7千円	91.8%
後期高齢者医療会計	85億6,815万1千円	84億6,016万3千円	98.7%	82億4,435万円	96.2%

地方消費税引上げ分の社会保障施策の取組み

社会保障の安定財源の確保などを図る税制の抜本的な改革を行うため、平成26年4月1日から消費税及び地方消費税の税率が引き上げられ、増収分は、社会保障4経費(年金、医療及び介護の社会保障給付並びに少子化に対処するための施策)を含む社会保障施策に要する経費に充てられています。

平成29年度決算における北区の社会保障財源としての地方消費税交付金は、約33億7,500万円で、そのうち約9億8,100万円を保育所待機児童解消など社会保障の充実に係る経費に、約23億9,400万円を生計保護法に基づく保護費など社会保障の安定化に係る経費にそれぞれ活用しました。

区分	充当額	主な事業
社会保障の充実	9億8,100万円	保育所待機児童解消 低所得者の国民健康保険料・介護保険料軽減など
社会保障の安定化	23億9,400万円	生活保護法に基づく保護費など

<広告>この欄は北区の事業ではありません。お問い合わせは各企業・団体へ

勉強をやる気のある
生徒の能力を伸ばす



「わが子を算数・数学のできる子にする方法」著者 小出順一の塾
個別指導塾 **クリア・アカデミー**

小学生・中学生・高校生、成績アップを。 <http://www.crea-academy.com>
2週間の体験授業実施中【無料】 王子本町 1-15-5 ☎ 03-3900-6667

催し・講座などを往復はがき・ファクス・Eメールなどで申し込む場合の記入例は10面をご覧ください

国保

◆出産育児一時金の支給

北区国民健康保険に加入している方が出産(妊娠85日以上で死産、流産の場合を含む)した場合に、出産育児一時金を42万円支給します。

原則として北区国民健康保険が出産育児一時金を病院などに直接支払います(直接支払制度)。なお、出産する方が他の健康保険に1年以上加入しており、資格を喪失してから半年以内の出産については、前の健康保険から支給される場合があります。その場合は、前の健康保険に申請してください(被扶養者を除く)。

直接支払制度を利用して、出産費用が42万円を超えた場合は超えた分を病院などへお支払いください(区役所での手続き不要)。出産費用が42万円に満たない場合は、差額分を世帯主に支給します。出産から2~3カ月後に、世帯主あてに差額分の支給申請書を送ります。

直接支払制度を利用しない場合は、出産費用の全額を病院などに支払った後に、出産育児一時金の申請をしてください。

[申請に必要なもの]被保険者証(保険証)、母子手帳、出産育児一時金直接支払制度利用合意文書、出産費用明細書、死産・流産(妊娠85日以上)の場合は医師の証明書、世帯主の印鑑(朱肉をつける印)、世帯主の口座番号

※海外で出産した場合はパスポート、証明書及び訳文など必要書類が異なりますので、事前にお問い合わせください。出産した方が帰国後に申請してください。

問先 国保年金課国保給付係(区役所第一庁舎2階22番) ☎(3908)1132

◆葬祭費の支給

北区国民健康保険に加入している方が死亡したとき、葬儀代金を支払った方(領収書の宛名の方)に、葬祭費として7万円を支給します。ただし、交通事故などで相手方から補償がある場合などは、北区国民健康保険から支給されないことがあります。

[申請に必要なもの]亡くなった方の被保険者証(保険証)、葬儀代金の領収書(原本)、死亡診断書(写)、葬儀代金を支払った方の印鑑(朱肉をつける印)、葬儀代金を支払った方の口座番号

問先 国保年金課国保給付係 ☎(3908)1132

◆ジェネリック医薬品個別差額通知を送付します

対 北区国民健康保険の被保険者(18歳以上)で、生活習慣病や慢性疾患などで先発医薬品を服用しており、ジェネリック医薬品に切り替えた場合に、薬代の自己負担額が一定以上減額になる可能性がある方

[送付時期]10月下旬

※ジェネリック医薬品とは…先発医薬品(新薬)の特許期間終了後に製造販売される。新薬とほぼ同じ成分・効果を持つ

医薬品です。ジェネリック医薬品を希望する方は、かかりつけの医師・薬局の薬剤師にご相談ください。

問 国保年金課国保給付係 ☎(3908)1132

国民年金

◆会社などを退職したときには国民年金の手続きが必要です 日本国内に居住している20歳以上60歳未満の方は、厚生年金保険に加入している方を除き、ご自身で国民年金への加入手続きを行う必要があります。

会社などを退職し、厚生年金保険に加入しなくなった方は、お住まいの区市町村で加入の届出を行ってください(同日で再度厚生年金保険に加入する方を除きます)。

なお、厚生年金保険に加入する配偶者に扶養されていた方(第3号被保険者)がいる場合、ともに第1号被保険者として加入手続きが必要になります。

また、厚生年金保険に加入している方の被扶養配偶者となる場合は、国民年金第3号被保険者となります。こちらの加入手続きは、配偶者の勤務先を通じて行ってください。

問先 国保年金課国民年金係

☎(3908)1139

問先 北年金事務所

☎(3905)1011

11月11日(日)~17日(土)は「税を考える週間」です

税金は、私たちの暮らしを支えるために、教育・医療・福祉などに活かされています。税について今一度考えてみませんか。

平成30年度「税を考える週間」の主な行事

Table with 4 columns: 行事名, 日程, 会場, 主催. Includes 'くらしと税金展' and '税理士による無料税務相談'.

年末調整等説明会及び消費税軽減税率制度説明会

源泉徴収義務者(給与や賃金を支払っている事業者等)の方を対象に、平成30年分の年末調整、法定調書及び給与支払報告書に関する説明会とあわせて消費税軽減税率制度説明会を開催します。

なお、説明会では、「年末調整のしかた」及び「給与所得の源泉徴収票等の法定調書の作成と提出の手引」などを用いて説明しますので、関係書類をお持ちください。

消費税軽減税率制度に関する資料等は、当日会場にて配布します。

日場 下表のとおり

Table with 3 columns: 開催日, 対象地域, 説明会場. Lists dates from 11/7 to 11/9 and various locations.

[時間] 午後1時30分~4時(1時開場)

※所定の日にご都合の悪い方は、ほかの開催日に出席できます。

※各会場には駐車場の用意がありません。車での来場はご遠慮ください。

問 王子税務署 ☎(3913)6211 税務課 ☎(3908)1113

※王子税務署では、自動音声での案内となります。説明会、用紙請求(源泉所得税・法定調書関係)は「2」番を選択し、下記内線を指定してください。

説明会・源泉所得関係…内線421~423(法人課税第2部門)

法定調書・年末調整用紙関係…内線222(管理運営部門)

消費税軽減税率制度関係…内線412(法人課税第1部門)

年末調整のしかたなど、国税に関する一般的な相談は「1」番(電話相談センター)を選択してください。

王子法人会 「税を考える週間」公開特別講演会

後援 北区

公開特別講演会「変革と承継」

対 区内在住、在勤、在学の方

日 11月5日(月) 午後6時開演(5時開場)

場 北とびあつつじホール

師 ㈱タニタ元代表取締役社長 谷田大輔氏 定 400名(申込順)

申 ファクス(記入例参照)で申込

問先 王子法人会事務局

☎(5390)1112 FAX(5390)1115

平成31年1月からe-Taxの利用手続きがより便利になります

Infographic with 4 steps explaining e-Tax procedures: 1. My Number card method, 2. IC card method, 3. ID/Password method, 4. ID/Password method details.

●マイナンバーカード方式

次の2つを用意してください。①マイナンバーカード ②ICカードリーダライタ

・マイナンバーカードを利用してe-Taxで申告できます。

・既にe-TaxのID(利用者識別番号)を取得している方もe-TaxのID・パスワード(暗証番号)が不要になります。

●ID・パスワード方式

次の2つを用意してください。

ID・パスワード方式に対応した ①ID(利用者識別番号) ②パスワード(暗証番号)

・IDとパスワードは、税務署で職員と対面による本人確認を行った後に発行しますので、発行を希望する方は、運転免許証などの本人確認書類を持参し、お近くの税務署にお越しください。

・国税庁ホームページの「確定申告書等作成コーナー」でのみ利用できます。

問 王子税務署個人課税第1部門 ☎(3913)6211

※自動音声で「2」番を選択してください。

神谷中学校 同窓会開催

小中一貫校となり校舎が新しくなります 思い出の校舎に集いましょう 平成30年11月23日午後2時体育館にて 会費 1000円 参加者全員に粗品進呈

神谷中学校同窓会委員会

委員長 斧田雅光 03-3902-5067

第6回赤羽病院医療セミナー

Seminar details including speaker 保田知生先生, date 11月17日(土), and contact information.

Advertisement for Adachi Market (足立市場) with search bar and contact details.

記号の見方

対象

日時

会場

内容

講師

定員

費用

申込方法

問

先

HP

EM

メール

この欄は北区の事業者ではありませぬ

お知らせ

◆休日に納税相談・納付窓口を開設します

特別区民税・都民税の納税に関する休日相談を行います。納付が困難な事情がある場合、納付の相談をお受けしています。なお、相談の際は困難な事情がわかる資料などをお持ちください。

日 11月11日(日) 午前9時～午後4時
問場 収納推進課(区役所第一庁舎2階19番)
☎ (3908)1129

◆北区転出入者調査・分析報告書を作成しました

平成29年12月に実施した「北区転出入者アンケート調査」等を基に、北区の最重要課題の一つである「子育てファミリー層・若年層の定住化」を促進するためのこれまでの取り組みが、転出入者の動向及び意向にどのように影響を与えているかを分析しました。報告書は、企画課(区役所第一庁舎3階15番)、区政資料室(区役所第一庁舎1階)及び地域振興室、図書館、または北区ホームページでご覧になれます。調査にご協力いただいた皆さん、ありがとうございました。

問 企画課 **☎** (3908)1104

◆第1回東京都北区住宅対策審議会小委員会

日 10月24日(水) 午後1時から(0時50分受付開始) **場** 区役所第一庁舎4階第二委員会室 **内** 北区住宅マスタープラン改定に関する課題についてほか

定 20名(先着順) **申** 傍聴希望の方は、当日、直接会場へお越しください。

問 住宅課住宅計画係 **☎** (3908)9201

◆第5回東京都北区資源循環推進審議会

日 11月5日(月) 午後2時から
場 区役所第一庁舎4階第二委員会室
内 今後のリサイクル清掃事業のあり方について(中間のまとめ) **定** 30名(先着順)

申 傍聴希望の方は、当日、直接会場へお越しください。

問 リサイクル清掃課リサイクル生活係
☎ (3908)8538

「北区くらしのガイド(平成30～31年度版)」の有料広告を募集します。

北区くらしのガイドは、区の窓口や施設の案内など区民生活に関わりの深い行政情報を掲載した冊子で、転入者及び希望者を対象に配付します。

【発行時期】平成31年1月末(予定)

【発行部数】4万部

【規格・掲載料・募集枠】下表のとおり

【広告掲載位置】裏表紙(内側・外側)、冊子後方の区が指定したページ

申 所定の申込用紙(広報課(区役所第一庁舎3階1番)にあります。北区ホームページからもダウンロードできます)に記入し、広告の原稿案を添えて、郵送、ファクスまたは直接窓口で、10月31日(水)(必着)まで

北区くらしのガイド 規格・掲載料・掲載位置

名称	規格(縦×横)	位置・大きさ等	刷色	掲載料金
1号広告	28.0cm×20.0cm	裏表紙外側ページ全面	カラー	200,000円
2号広告	13.2cm×20.0cm	裏表紙外側ページ横1/2面	カラー	100,000円
3号広告	28.0cm×19.0cm	裏表紙内側ページ全面	カラー	180,000円
4号広告	13.2cm×19.0cm	裏表紙内側ページ横1/2面	カラー	90,000円
5号広告	28.0cm×18.0cm	本文中指定ページ全面	カラー	120,000円
6号広告	13.2cm×18.0cm	本文中指定ページ横1/2面	カラー	60,000円
7号広告	6.3cm×18.0cm	本文中指定ページ横1/4面	カラー	30,000円
8号広告	6.3cm×8.7cm	本文中指定ページ横1/8面	カラー	15,000円

◆都市計画公園神谷公園の都市計画案の縦覧及び説明会

神谷中サブファミリー施設一体型小中一貫校の開設に伴い、次の都市計画を定めます。

【区が定める都市計画】都市計画公園の変更
【主な対象区域】神谷二丁目地内

【縦覧及び意見書の提出】都市計画案を次の場所でご覧になれます。なお、区内にお住まいの方または利害関係のある方は、期間中に区長あてに意見書の提出ができます。

【縦覧場所】都市計画課(区役所第一庁舎3階14番) ※北区ホームページでも閲覧できます。

【縦覧期間及び意見書の提出期間】11月7日(水)～20日(火)(必着) ※土・日曜、祝日を除く

【意見書の提出方法】住所、氏名を記入して、期間内に持参または郵送

【意見書の提出先】
〒114-8508(住所不要)都市計画課(区役所第一庁舎3階14番)

●説明会

日 11月7日(水) 午後7時～8時30分

場 神谷ふれあい館(神谷3-35-17神谷区民センター内)

申 当日、直接会場へ

=以下、共通=

問 都市計画課 **☎** (3908)9152

◆保育士就職支援研修・就職相談会

対 基本的に保育士有資格者または資格取得見込みの方

日 11月3日(祝) ①就職支援研修…午前10時～午後2時30分 ②就職相談会…午後2時30分～4時

場 江東区森下文化センター4階(江東区森下3-12-17)

内 ①講義「今日求められる保育士像」など
②認可保育園、認証保育所等の就職について個別相談

定 ①のみ100名(申込順)

申 詳しくはホームページをご覧ください。

問 (株)アイフィス

☎ (5395)1201

HP <https://www.ifys.jp/fukushi/entry/hoiku/>

問 保育課

☎ (3908)9127

◆障害者福祉センター機能訓練事業利用者(1月)募集

対 区内在住の40歳～64歳で脳血管疾患・高次脳機能障害の方で、病院での訓練終了後も継続して訓練することが望ましい方、または軽度の若年性認知症の方 ※医療機関のリハビリとは併用できません。

日 平成31年1月から

内 療法別(理学・作業)・高次脳機能障害訓練(言語を含む)。療法別訓練は平成31年3月末で終了のため、訓練期間が短くなります。

申 事前見学(予約制)をして、11月7日(水)までに直接窓口で申込

問場先 障害者福祉センター事業係機能訓練室(中十条1-2-18)(月～金曜 午前9時～午後5時)

☎ (3905)7121

◆平成30年度北区職員募集

①北区育児休業代替任期付職員(福祉)採用選考

【募集人員】6名程度 **【主な受験資格】**国籍を問わず、平成11年4月1日までに生まれた方で、保育士となる資格を有し、都道府県知事の登録を受けている方(平成31年3月31日までに取得・登録見込みを含む) **【勤務場所】**保育園・児童館など **【選考日】**11月23日(祝) **【選考方法】**作文及び面接 **【採用時期】**平成31年4月1日以降

②学芸研究(学芸員)採用選考

【募集人員】若干名 **【主な受験資格】**国籍を問わず、昭和54年4月2日以降に生まれた方で、大学を卒業し学芸員の資格を有する方(平成31年3月31日までに大学を卒業、取得見込みを含む) **【分野】**考古学 **【勤務場所】**飛鳥山博物館など **【選考日】**11月23日(祝) **【選考方法】**論文及び面接 **【採用時期】**平成31年4月1日以降

=以下、①②共通=

申 持参または簡易書留による郵送で、11月7日(水)(当日消印有効)まで

※募集案内及び申込書は、職員課(区役所第一庁舎3階8番)、区民事務所、図書館等にあります。北区ホームページからもダウンロードできます。

問先 〒114-8508(住所不要)職員課人事係 **☎** (3908)8031

◆平成31年度学校非常勤栄養職員の募集

北区立小・中学校で学校給食を運営する非常勤栄養士を募集します。

対 栄養士免許を有し、栄養士としての実務経験が1年以上の方 **【募集人員】**若干名 **【勤務場所】**区立小・中学校

【選考方法】書類審査及び面接 **【雇用期間】**平成31年4月1日～32年3月31日 **【勤務日数・時間】**年間205日。1日7時間(実働)

【報酬】月額20万1,000円

※申込方法など詳しくは募集案内(学校支援課(滝野川分庁舎1階)で配布しています)をご覧ください。 **【受付期間】**10月22日(月)～11月9日(金)(必着)

問 学校支援課保健給食係

☎ (3908)9295

◆平成31年度保育園非常勤職員募集

●保育従事者

対 次の①②のいずれかに該当する方 ①保育士資格を有し、都道府県知事の登録を受けている方 ②幼稚園教諭普通免許状を有する方で保育園での勤務経験(アルバイトなどを含む)がある方(いずれも取得見込みを含む) **【募集人員】**110名程度

【選考方法】書類審査及び面接 ※面接は12月6日(木)を予定

●栄養士

対 栄養士の資格を有する方(取得見込みを含む) **【募集人員】**10名程度

【選考方法】書類審査及び面接 ※面接は12月10日(月)もしくは11日(火)を予定 ※4月からの採用にあたり、1月から3月までの可能な範囲で臨時職員として勤務をお願いすることがあります。詳しくはお問い合わせください。

=以下、共通=

【勤務場所】区立保育園 **【勤務期間】**平成31年4月1日～32年3月31日 **【勤務日数】**月18日(1日6時間45分を14日、1日7時間45分を4日) **【報酬】**月額20万850円(30年度実績) **申** 募集案内(保育課(区役所第一庁舎2階3番)にあります。北区ホームページからもダウンロードできます)をご覧ください。 ※募集案内の郵送を希望する方は、82円切手を貼った返信用封筒を送付してください。 **【締切】**11月20日(火)(必着)

問先 〒114-8508(住所不要)保育課保育運営係 **☎** (3908)9127

◆16ミリフィルム発声映写機検定

対 区内で16ミリフィルム発声映写機を所有し、都立図書館及び区立図書館が所蔵する16ミリフィルムを利用する団体・個人

日 映写機搬入日…11月14日(水) 午前9時～午後5時 搬出日…16日(金) 午前10時30分～午後5時 **【持ち物】**映写機及び映写機材一式、前年度(最新)の検定証

申 当日、直接会場へ

問場 中央図書館図書係映写機担当(十条台1-2-5) **☎** (5993)1125

◆「ごみ・リサイクルちゃんねる」をご利用ください

リサイクルとごみに関する無料相談窓口です。ごみ処理や資源化のアドバイスをお願いします。現場へ出向き相談も受け付けます。

【ごみ・リサイクルちゃんねる相談電話】

☎ (5972)4677(年末年始、日曜を除く 午前9時～午後4時)

問 NPO法人北区リサイクラー活動機構(午前10時～午後4時)(水曜、祝日休館)

☎ (3824)3196

◆大井競馬「東京メトロポリタンウィーク」開催～東京23区の魅力を発信～

東京23区の魅力を発信する「東京メトロポリタンウィーク」を開催します。

北区にちなんだレースは11月1日(木)に実施します。

日 10月29日(月)～11月2日(金) 午後2時10分(開門予定) **場** 大井競馬場(品川区勝島2-1-2) **内** 23区にちなんだレース、23区PRブース、名産品の販売

※詳しくは、ホームページをご覧ください。 **費** 100円(入場料) ※15歳未満無料。20歳未満の方のみ入場及び20歳未満の方の勝馬投票券の購入は不可

問 特別区競馬組合競馬事務局

☎ (3763)2151

HP <http://www.tokyocitykeiba.com>

◆行政書士会無料相談会

後援 北区

遺言・相続・遺産分割協議書、不動産・近隣問題、内容証明、事業・許認可、外国人在留許可など身近な法務相談に応じます。

日 11月6日(火) 午後1時～4時

場 赤羽会館第2集会室

申 原則、電話申込(当日の会場受付も可)

問先 東京都行政書士会北支部

☎ (5963)7437

トップアスリートのまち・北区

障害者週間記念事業

障害者週間(12月3日~9日)を控え、障害者スポーツをテーマとした講演会・講座を開催します

①障害者週間記念講演会

2016年リオデジャネイロパラリンピック100m及び走幅跳に出場の高田千明選手とガイドランナー・コーラーを務めた大森盛一氏を講師に招き、障害者スポーツをテーマに講演会を行います。

【講演テーマ】障害者スポーツ~東京2020パラリンピックを目指して~

【プロフィール】

●高田千明(たかだ ちあき)選手

視覚障害の陸上競技選手(100m、走幅跳) 2016年リオデジャネイロパラリンピック視覚障害T11クラス(全盲)

100m及び走幅跳出場、世界パラ陸上競技選手権大会ロンドン2017T11クラス走幅跳銀メダル

●大森盛一(おおもり しげかず)氏

選手...1992年バルセロナオリンピック400m×4リレー出場、

1996年アトランタオリンピック400m及び400m×4リレー出場

コーチ...2016年リオデジャネイロパラリンピックガイドランナー及びコーラー、

2017年世界パラ陸上ロンドン大会コーラー

日12月2日(日) 午後2時~2時45分(1時30分から受付) 場赤羽体育館エクササイズスタジオ(志茂3-46-16)

問スポーツ推進課スポーツ推進係

☎(5390)1134

②北区スポーツボランティア養成講座

障害者週間記念講演会に引き続き、高田千明選手と大森盛一氏による実践形式のガイドランナー体験会を実施します。

【テーマ】パラリンピックスポーツの伴走者体験をしよう!!

日12月2日(日) 午後3時~4時30分

場赤羽体育館サブアリーナ(志茂3-46-16)

内アイマスクをした相手に対して、まっすぐ歩けるようにサポートをする練習をします。初めての方でも参加できます。

問東京オリンピック・パラリンピック担当課

☎(5390)1136

=以下、①②共通=

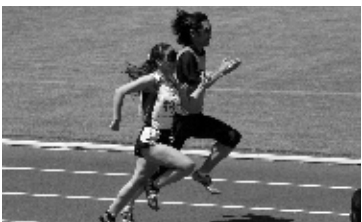
対区内在住、在勤、在学の方

定50名(申込順) 申ファクス、Eメール(記入例参照)または電話で、11月22日(木)まで

先東京オリンピック・パラリンピック担当課

☎(5390)1136 FAX(5390)1137

EMspo-vol@city.kita.lg.jp



手前:高田千明選手 奥:大森盛一氏

演奏します。大正琴体験もできます。

【参加団体】新大正琴愛好会、新大正琴コスモス会、新大正琴ひまわり会

④元気出る出る!楽しいゴスペルコンサート

日11月25日(日) 午後1時30分~3時(1時開場) 内美しいハーモニーをお届けします。ピアニストの伴奏にもご注目ください。

【参加団体】TENゴスペルクワイア

=以下①~④共通=

申当日、直接会場へ

問場赤羽文化センター(赤羽西1-6-1-301) ☎(3906)3911

◆第26回滝野川文化センター祭

主催 滝野川文化センター利用団体連絡協議会

日11月10日(土)・11日(日) 午前10時~午後4時 内【作品展示】陶芸、シルバークセサリー、西洋白磁上絵付、七宝焼、トルペイント、油絵、版画、籐工芸、水彩画、絵手紙、パステル画、篆刻、鉛筆画、書道、平和学習、健康学習、パードカービング

【実演】10日...コーラス、オカリナ 11日...フラダンス、箏曲、着付け、ゴスペル、マジック

【その他】お茶席(表千家・裏千家)一席400円、香席(御家流)一席1,100円(お茶席・香席ともに10日のみ)、軽食販売

●滝野川文化センター祭公開事業「中高年の体の力の保持・転倒防止に!すわって伸びのび“北区さくら体操”」

北区の歌に合わせてイスに座ったまま行う健康体操です。

日11月10日(土) 午後1時30分~2時

師健康増進センター運動指導員

【協力】さくら体操指導員 定300名程度

=以下、共通=

申当日、直接会場へ

問場滝野川文化センター(西ヶ原1-23-3)(月曜、祝日休館) ☎(5394)1230

◆赤羽自然観察公園「秋まつり・活動展」

主催 赤羽自然観察公園ボランティアの会

日11月3日(祝) 午前10時~午後2時30分(小雨決行) 場赤羽自然観察公園(赤羽西5-2-34) 内自然観察会、活動展示、手づくり輪投げ、菜づくり体験、福祉販売、スタンラリーなど

問道路公園課公園河川係

☎(3908)9275

◆フリーマーケット

後援 北区

出店者を募集します。販売はご家庭で出た不用品に限ります。

●北ノ台エコ広場館

日11月11日(日) 午前10時~午後2時(雨天中止) 【出店数】50店(抽選) 【出店料】1,000円(2m×3m) 申往復はがき(記入例参照)または電話で、11月5日(月)(必着)まで(電話は随時受付)

問場先〒114-0034 上十条5-14-4北ノ台エコ広場館「フリマ」係(水曜、祝日休館) ☎(3907)3196

●滝野川市場通りフリーマーケット

日11月18日(日) 午前10時~午後3時(雨天中止) 場滝野川市場通り(滝野川七丁目) 【出店数】30店(抽選) 【出店料】700円(2m×2m) 申往復はがき(記入例参照)で、11月12日(月)(必着)まで

問場先〒114-0023 滝野川6-21-25滝野川西エコ広場館「市場通りフリマ」係 ☎(5567)3196

●富士見橋エコ広場館

日11月18日(日)・25日(日) いずれも午前10時~午後1時(雨天中止) 【出店数】各20店(申込順) 【出店料】500円(1.8m×1.8m) 申電話申込(随時受付)

問場先 富士見橋エコ広場館「フリマ」係(田端5-16-1)(水曜、祝日休館) ☎(3824)3196

●赤羽公園

日11月23日(祝) 午前9時~午後3時(雨天の場合は25日(日)に順延) 場赤羽公園(赤羽南1-14-17) 【出店数】70店(抽選) 【出店料】1,500円(2.5m×2.5m) 申往復はがき(記入例参照。搬入時の車使用の有無)で、11月14日(水)(当日消印有効)まで

問場先〒333-0865 埼玉県川口市伊刈

850-22 NPO法人フリーマーケット推進ネットワーク事務局

☎048(268)8711

●滝野川公園

日11月25日(日) 午前10時~午後2時(雨天中止) 場滝野川公園(西ヶ原2-1-8) 【出店数】30店(申込順) 【出店料】1,000円(2m×2.5m) 申電話申込

問場先リサイクル運動友の会

☎090(3222)5060

●赤羽エコ広場館

日12月9日(日) 午前10時~午後2時(雨天決行) 【出店数】ワゴン10店(抽選) 【出店料】500円(幅1.2m×奥行0.7m×高さ0.8m) 申往復はがき(記入例参照)で、11月10日(土)(必着)まで

問場先〒115-0045 赤羽1-67-62赤羽エコ広場館「フリマ」係(水曜、祝日休館) ☎(3902)3196(午前10時~午後5時)

●甘楽町の有機野菜の販売

各エコ広場館(富士見橋、滝野川西、赤羽、北ノ台)では、毎月第2日曜に甘楽町の有機野菜を販売します(雨天決行)。

休館

●障害者福祉センター

日11月23日(祝)

内全館一斉清掃のため、利用できません。

問障害者福祉センター

☎(3905)7111

●赤羽文化センター

日①11月12日(月) ②20日(火)

内①予約システム停止日のため、②施設保守点検・定期清掃日のため、施設の利用及び利用申込の受付はできません。

問赤羽文化センター

☎(3906)3911

北区民意識・意向調査の結果をお知らせします

6月に実施した「北区民意識・意向調査」の結果がまとまりました。この調査は、区民の皆さんの区政に対する意向、地域の将来への期待などをお聞きしたものです。調査結果の中から、主なものを取り上げてご紹介します。

【調査対象】区内在住の満18歳~80歳の男女

【対象数】2,000人

【回収数(率)】763人(38.2%)

【調査期間】平成30年5月28日~6月22日

●定住意志

北区に住み続けたい人が約8割

Q. 北区にこれからも住み続けたいと思いますか? 「ずっと住み続けたい」(43.4%)、「当分は住み続けたい」(37.6%)を合わせて81.0%の方が定住意志を示しています。(図1)

●北区のイメージ

現在は「便利で住みやすいまち」

将来は「健やかに安心して暮らせるまち」

Q. 現在の北区のイメージは?

「便利で住みやすいまち」が55.3%と最も多い回答となっています。次いで「緑豊かなまち」(14.0%)でした。

Q. 将来の北区はどのようなまちになればよいと思いますか?

「健やかに安心して暮らせるまち」(52.7%)が最も多く、次いで「安全で災害に強いまち」(35.8%)でした。

●経営改革の手法

Q. 今後、より効率的な行政を進めるために区が力を入れるべきだと思うことは?

「窓口の開庁時間の延長や、便利で分かりやすい窓口の整備を図る」(35.1%)、「効果の薄れた事業、補助金を廃止、縮小する」(34.9%)に次ぐ「未使用の区施設に対し、他用途への転

用や売却等の有効活用を図る」(31.1%)の割合が前回調査から大きく増加しました。一方、「部や課を統合したり、職員を減らす」(17.6%)などの割合が減少しました。(図2)

●施策の満足度・重要度

区が取り組んでいる各種施策について、どのくらい満足しているか、また、どのくらい重要であるか、を、施策ごとに5段階でお聞きしました。

【満足度】

「健康づくり(保健・医療体制)の充実」と「ごみ減量・リサイクルの推進」、「子育て支援の充実」が、他の施策よりも高くなっています。

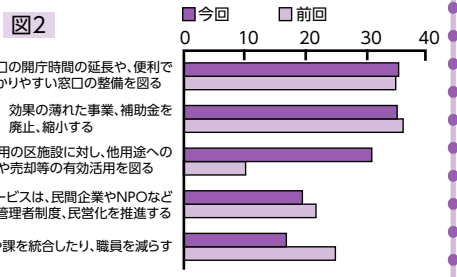
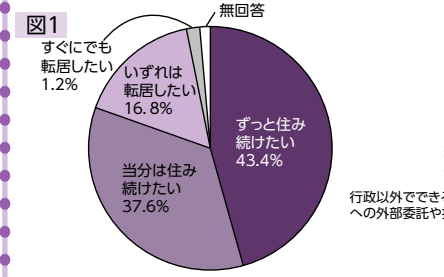
【重要度】

「防災・防犯対策の充実」、「健康づくり(保健・医療体制)の充実」、「子ども・高齢者・障害者などに配慮したバリアフリーのまちづくりの推進」が、他の施策よりも高くなっています。

このほかにも、区民の皆さんの生活行動圏・区政への関心度のほか、子育て支援、学校教育、健康づくり、産業活性化、生活環境、安全・安心なまちづくりなどの今日的な行政課題について調査を行いました。

この調査結果は「北区基本計画2015」の改定のための基礎資料とするほか、広く区政を進めていくための貴重な資料として役立てていきます。詳しい調査結果となる「北区民意識・意向調査報告書」は、企画課(区役所第一庁舎3階15番)及び区政資料室(区役所第一庁舎1階)、図書館、地域振興室、区民事務所、防災センター、スペースゆうで閲覧できるほか、北区ホームページでもご覧いただけます。

問企画課 ☎(3908)1104



記事の見方

対象

日時

会場

内容

講師

定員

費用

費用(記載のない場合は無料です)

申込方法

お問い合わせ

先

HP

ホームページ

EM

Eメール

子育てするなら北區が一番

このマークは主に乳幼児を対象とした催しです

幼児親子クッキング教室

☞区内在住で4歳～6歳の未就学児と保護者(2名1組) 日12月1日(土) 午後1時～3時30分 場健康増進センター(王子5-2-5-101) 内調理…おせち料理とお雑煮を作ってみよう!～伊達巻き、お雑煮(里芋もち)～ ※アレルギー物質を含む食材を使用しています。詳しくはお問い合わせください。 食育講座…おせち料理ってなあに? 師北區楽しい食の推進員 定12組(抽選) 費1組600円 申往復はがき(記入例参照。参加者全員の氏名・ふりがな・お子さんの年齢も記入)で、11月2日(金)まで 問先〒114-8508(住所不要)健康推進課健康づくり推進係「幼児親子クッキング教室」担当 ☎(3908)9068

ぱくぱく子どもごはん講習会～幼児食へのステップアップ～

☞区内在住で平成29年10月～12月生まれのお子さん(第一子優先)の保護者(保育なし) 日11月15日(木) 午後1時30分～3時 場北區保健所2階講堂(東十条2-7-3) 内離乳食から幼児食への移行のポイント(お話と試食) 定25名(申込順) 日10月24日(水)午前9時から電話申込 問先健康推進課王子健康支援センター ☎(3919)7588

こどもアレルギー個別相談

☞お子さんのぜん息、食物アレルギー、アトピー性皮膚炎でお悩みの保護者 日①11月22日(木) ②12月6日(木) いずれも午後2時から 場区役所第二庁舎231会議室 師東京慈恵会医科大学附属第3病院小児科教授・診療部長 医師 勝沼俊雄氏 定各回5名(申込順) 日10月25日(木)から電話申込 問先障害福祉課公害保健係 ☎(3908)9019

0歳からOK!プレーパークで外遊び!

●桐ヶ丘中央公園(桐ヶ丘2-7) 日11月4日(日) 午前10時30分～午後5時 ●中央公園拡張部(十条台1-2-5) ※中央図書館横 日11月5日(月)・12日(月)・18日(日)・19日(月) [時間]月曜…午前10時30分～午後3時 日曜…午前10時30分～午後5時 =以下、共通= 申当日、直接会場へ 問北區で子どもの遊ぶ場をつくる会 ☎090(1767)9094 ※詳しくはホームページをご覧ください。 HP <https://kita-asobo.jimdofree.com/> 子ども未来課次世代育成係 ☎(3908)9097

北區飛鳥山博物館 ちびっこ体験講座「あすかやまのどんぐりでおもちゃをつくる」～マラカス編～

☞幼児(平成27年4月2日～29年4月1日生まれ)と保護者(1組2～4名。幼児・保護者各2名まで) 日11月10日(土) 午前10時～11時30分 ※荒天時は11日(日)に順延 場同館講堂、飛鳥山公園 内自然観察をし

子どものための おはなし会

図書館	日 程	電話番号
中央	11月の毎週土曜 午前11時	(5993)1125
	11月3日(祝)・17日(土) 午後2時30分	
滝野川	11月2日(金) 午前11時	(3910)9092
	11月16日(金) 午後3時30分	
昭和町	11月21日(水) 午後3時30分	(3893)5418
浮間	11月の毎週火曜 午前11時	(3965)6531
	11月の毎週金曜(23日を除く) 午後3時30分	
上十条	11月7日(水) 午後3時50分	(3905)3533
赤羽北	11月8日(木) 午後3時30分	(3907)6412
	11月30日(金) 午前11時	
東田端	11月16日(金) 午後3時30分	(3810)4341
滝野川西	11月21日(水) 午後3時30分	(3576)8800
豊島	11月15日(木) 午前10時	(3927)3421
東十条	11月2日(金)・9日(金)・16日(金) 午前10時30分	(5390)6680
	11月23日(祝) 午後3時50分	

ながら拾ったどんぐりを使ってマラカスを作ります。 師同館学芸員 定20名(抽選) 費幼児1名100円(材料費・参加章) 申往復はがき(記入例参照。参加者全員の氏名・お子さんの生年月日も記入)または電子申請で、10月31日(水)午後3時(必着)まで 問先〒114-0002 王子1-1-3飛鳥山公園内 北區飛鳥山博物館(月曜休館) ☎(3916)1133

中央公園文化センター子ども講座 「親子で挑戦!楽しい書道～きれいな字を書くコツとポイント～」

☞区内在住、在学の小学3年生～6年生と保護者 日12月2日～16日 毎週日曜 計3回 午前10時～正午 内書道で美しい文字を書くポイントを親子で楽しく学びます。書き初め課題や年賀状にも生かしましょう。 師日本教育書道連盟審査員 吉田一茲氏 定15組(抽選) 費1組500円程度 申はがき、ファクス(記入例参照。全員の氏名、学校名・学年も記入)、電話または直接窓口で、11月17日(土)(必着)まで 問場先〒114-0033 十条台1-2-1 中央公園文化センター(月曜、祝日休館) ☎(3907)5661 FAX(3907)5666

自然ふれあい情報館自然ガイド・自然教室

①自然とあそぼう!まつり 日11月18日(日) 午前10時～午後3時 内五感を使った自然あそびや、生きもの探しを楽しみます。 申当日、直接会場へ ②自然素材でクリスマスリースをつくろう 日12月2日(日) 午前10時～11時30分 内草のツルを使ってリースを編み、木の実で飾り付けをします。 定20名(抽選) 申往復はがきまたはEメール(記入例参照。全員の氏名、年齢、電話番号は当日連絡のつく番号を記入)で、11月22日(木)(必着)まで =以下、①②共通= 問場先〒114-0031 十条中原4-2-1 清水坂公園内 自然ふれあい情報館(月曜休館(祝日の時は翌日)) ☎(3908)0804 FAX(3908)8856 E jjyohokan@eco-plan.jp

ボーイスカウトフェスタ2018 「親子で遊ぼう冒険の森」

共催 北區教育委員会 日10月28日(日) 午前10時30分～午後2時(小雨決行) 場中央公園(十条台1-2-1) 内フリークライミング・野外体験ゲームなど

申当日、直接会場へ 問ボーイスカウト城北地区北區連絡会 長濱 ☎090(3087)7641



日曜日のおはなし会!わらべうた・えほん、パパもいっしょのおはなし会

後援 北區教育委員会 日11月4日(日) ①午前11時～11時30分 ②午後1時～1時30分 ③午後2時～2時30分 場中央図書館3階ホール(十条台1-2-5) 内年齢にあわせて、わらべうたや絵本などを、家族と一緒に楽しむおはなし会です。 申当日、直接会場へ 問よみかかせの会たんぼぽ 川瀬 ☎(3824)0749

催し

◆第100回「図書館で読書会」

日11月10日(土) 午後2時30分～4時 内参加者同士で課題本についての感想を話し合います。一人で読むのとはまた違った本の読み方を楽しむ会です。見学のみの参加、小中高生の参加も大歓迎です。今回の課題本は、『百まいのドレス』(エレナー・エスティス作、石井桃子訳)です。 申当日、直接会場へ 問場中央図書館事業係(十条台1-2-5) ☎(5993)1125

伝統工芸体験×観光ボランティアガイドツアー 「箸づくり・凧絵描き&まちあるきin王子」

日12月2日(日) 午前9時～午後4時30分の間で2時間程度(午前・午後各3回) 内箸づくりまたは凧絵描き体験後、観光ボランティアガイドが王子駅周辺の観光スポット(王子稲荷神社など)を案内します。午前…銘木を使った箸づくり 午後…竹骨つきの凧に絵描き 定各回10名(抽選) 場観光情報コーナー(北とぴあ1階) 費箸づくり1,000円、凧絵描き700円(材料費) 申Eメールまたは往復はがき(記入例参照。全員の氏名、午前・午後の

●赤ちゃんのためのおはなし会

図書館	日 程	電話番号
中央	11月12日(月)・26日(月) 午前11時	(5993)1125
	11月24日(土) 午前10時	
中央分室	11月18日(日) 午前11時	(3912)8566
滝野川	11月16日(金) 午前11時	(3910)9092
赤羽	11月14日(水)・28日(水) 午前10時30分	(3901)1992
昭和町	11月6日(火) 午前11時	(3893)5418
田端	11月9日(金)・30日(金) 午前11時	(3828)5569
上十条	11月7日(水) 午前11時	(3905)3533
東田端	11月2日(金) 午前11時	(3810)4341
神谷	11月8日(木) 午前11時	(5249)1200
滝野川西	11月27日(火) 午前11時	(3576)8800
豊島	11月15日(木) 午前10時40分	(3927)3421
東十条	11月の毎週水曜 午前11時	(5390)6680

●小学生のためのおはなし会

中央	11月10日(土)・17日(土)	午後3時	(5993)1125
----	------------------	------	------------

●紙芝居

中央	11月24日(土)	午後2時30分	(5993)1125
----	-----------	---------	------------

◆「北區立図書館80周年記念・北區図書館活動区民の会10周年記念」中央図書館バリアフリー映画会

「見る」、「聞く」ことのご不便な方も一緒に楽しめる映画会です。 日11月25日(日) 午後2時～4時30分 [映画]春との旅 内誰しにも訪れる人生の転機を捉え、生きることの素晴らしさを厳しくも優しくに満ちたまなざしでペースをたぐりに描く、今を生きるすべての人に贈る感動作。 [上映方法]映画音声のほか、視覚障害者用音声ガイドを同時に流します(2種類の音声会場内の全員に聞こえます)。また、聴覚障害者用日本語字幕を表示します。 [企画・運営]北區図書館活動区民の会 定50名(申込順。障害(ご不便)のある方優先) 申電話または申込書(図書館にあります。北區ホームページからもダウンロードできます)に記入しファクスで、11月18日(日)(必着)まで ※手話通訳あり ※日常付き添いが必要な方は、付添人1名のみ入場可 問場先中央図書館図書係(十条台1-2-5) ☎(5993)1125 FAX(5993)1044

◆第31回おとなのためのおはなし会

後援 北區教育委員会 日11月18日(日) 午後1時30分～4時 場中央図書館3階ホール(十条台1-2-5) 内日頃子ども達に語っているお話を大人の方にも楽しんでいただけます。「ガチョウ番の娘」「きんいろのしか」「ごろはちだいみょうじん」ほか 申当日、直接会場へ ※乳幼児同伴はご遠慮ください。 問北區おはなしの会 和泉 ☎042(469)3118

観光ボランティアガイドがご案内します

催し・講座などを往復はがき・ファクス・Eメールなどで申し込む場合の記入例は10面をご覧ください

平成31年4月 保育園等の利用案内

【入園可能数】下表のとおり ※10月1日現在の在籍児童数から算出していますので、その後の入退園の状況で変動することがあります。 ※入園可能数が0名でも、退園・転園などで空きが出る場合があります。希望園の数に制限はありません。希望する園はすべてご記入ください。

【保育園の見学をする方へ】保育園の見学は各園にお問い合わせください。各園の所在地及び電話番号は保育利用案内をご参照ください。平成31年開設の保育園は現在工事中のため、見学できません。 問 保育課入園相談係(区役所第一庁舎2階1番) ☎(3908)9129

Table with columns: 平成31年4月期 区立保育園(公設公営), 保育園名, 入園年齢, 延長, 0歳, 1歳, 2歳, 3歳, 4歳, 5歳. Lists various public and private daycares with their respective capacities.

Table with columns: 平成31年4月期 地域型保育事業(小規模保育事業所), 施設名, 入園年齢, 延長, 0歳, 1歳, 2歳. Lists neighborhood-type childcare facilities.

Table with columns: 平成31年4月期 事業所内保育事業所(地域枠), 施設名, 入園年齢, 延長, 0歳, 1歳, 2歳. Lists facility-based childcare services.

Table with columns: 平成31年4月期 公立認定こども園(保育部分), 施設名, 入園年齢, 延長, 3歳, 4歳, 5歳. Lists public certified kindergartens.

Table with columns: 平成31年4月期 私立認定こども園(保育部分), 施設名, 入園年齢, 延長, 3歳, 4歳, 5歳. Lists private certified kindergartens.

Table with columns: 平成31年4月期 区立保育園(公設民営), 保育園名, 入園年齢, 延長, 0歳, 1歳, 2歳, 3歳, 4歳, 5歳. Lists public-private partnership daycares.

Table with columns: 平成31年4月期 私立保育園, 保育園名, 入園年齢, 延長, 0歳, 1歳, 2歳, 3歳, 4歳, 5歳. Lists private daycares.

※1 産休明け⇒生まれた日を含めて58日を過ぎた翌月1日(58日目)が月の1日の場合は、その月からお預かりできます。 3か月⇒生後3か月から入園可能 6か月⇒生後6か月から入園可能 8か月⇒生後8か月から入園可能 1歳⇒1歳児から入園可能 3歳⇒3歳児から入園可能 ※2 平成31年12月に志茂東ふれあい館跡(志茂4-44-1)に移転し、平成32年4月から指定管理者制度導入を予定しています。 ※3 桜田北・豊島東・堀船南・王子本町保育園には分園を設置し、低年齢児の保育を行っています(堀船南保育園は高年齢児が分園)。それぞれ保育園(本園)と一体的運営ができるように近隣に設置していますが、本園とは所在地が異なりますので、ご注意ください。保護者の皆さんには、原則として、本園で保育する歳児のお子さんは本園に、分園で保育する歳児のお子さんは分園に、それぞれ送迎していただきます。給食は、本園で調理したものを提供します。なお、保育園入園の要件が継続する限り、本園又は分園のクラスで引き続きお預かりします。 ※4 滝野川北保育園は、平成31年度中に改修工事に着手するため、平成31年12月から平成32年11月頃まで仮園舎(滝野川北保育園つばみ分園園舎、滝野川5-44-15)運営となります。また、滝野川北保育園と滝野川北保育園つばみ分園を統合し、平成33年4月に指定管理者制度の導入を検討中です。 ※5 平成31年度より3歳児クラスの運営を開始します。 ※6 3歳クラスまでの保育園です。 ※7 平成31年度より定員を拡大します。 ※8 2歳クラスまでの保育園です。 ※9 平成31年度より3歳児クラスの運営を開始します。保育園入園の要件が継続する限り、統合後の滝野川北保育園のクラスで引き続きお預かりします。 ※10 キッズタウンうきま夜間保育園の開園時間は午前11時～午後10時です。朝夕延長保育を午前9時～11時まで、夜型延長保育を午後10時～午後11時まで実施しています(朝夕合計で3時間)。夜間保育は就労等により午後6時以降も保育を必要とするお子さんが対象です。 ※11 平成31年度より4歳児クラス及び5歳児クラスの運営を開始します。 ※12 給食は、(仮称)たばた絆保育園で調理したものを運搬し、提供する予定です。 ※13 土曜日を除きます。 ※14 平成31年度より認可保育園へ移行し定員を拡大します。平成30年度は、小規模保育事業所としての運営です。 ※15 開園時間は午前7時30分から午後6時30分までです。延長保育は午後6時30分からです。また、正光寺保育園 板橋駅前園の延長保育時間は、平成31年3月までは午後6時30分から午後7時までの30分です。 ※16 平成31年4月より一時預かり保育を実施します。 ※17 認証保育所からの移行となり、所在地の変更はありません。 ※18 事業所内保育事業所の地域枠の利用は北区へ利用申請が必要です。開園時間は午前7時30分から午後6時30分までです。延長保育は午後6時30分から午後7時30分までです。 ※19 その他問い合わせ先 学校支援課学校支援係 TEL(3908)9293 平成31年度より定員を拡大します。保育料のほかに、教材費、PTA会費、被服等の経費がかかります。詳しくは、直接園にお問い合わせください。 ※20 3歳クラスからの保育園です。 ※21 赤羽幼稚園が運営しています。開園時間は午前7時30分から午後6時30分までです。休園日は日曜、祝日、第2・4土曜、年末年始です。保育料のほかに、入園料・教育環境施設整備費等(入園時のみ)、給食費、教材費、行事等の経費がかかります。詳しくは、直接園にお問い合わせください。 【その他】 平成31年4月開園予定だった(仮称)MIWA田端保育園は、建設予定地の地中障害が判明したため、開園延期となりました。

東京都認証保育所・家庭福祉員で園児を募集しています(随時)

内 東京都認証保育所・家庭福祉員では、生まれた日を含めて58日目(さくらキッズは90日目)から2歳児までのお子さん(家庭福祉員は北区に住民票のあるお子さん)をお預かりしています。 ※東京都認証保育所・家庭福祉員とは都や区の基準を満たしている施設で、区と保育に関する契約を結んでいます。空き人数は変動しますので、入園をご希望の方は、各施設へ直接お問い合わせください。(下表は平成30年10月1日現在)

問 保育課私立保育園係(区役所第一庁舎2階2番) ☎(3908)1333

Table with columns: 園名, 所在地, 電話番号, 定員. Lists certified childcare facilities and their details.

※日生赤羽駅前保育園ひびきは平成31年3月30日(土)で終了します。 ※キッズパオ王子あおぞら園・ほっぺるランド滝野川は平成31年3月30日(土)で認証保育所を終了し、小規模保育事業へ移行します。 ※一時預かり保育を行っています。

Table with columns: 氏名, 所在地, 電話番号, 定員. Lists family welfare staff members.

記号の見方 対象 日時 会場 内容 講師 定員 費用(記載のない場合は無料です) 申込方法 問い合わせ先 申込先 HP ホームページ EM Eメール

講座・講演会

◆北区文化財講演会「近代日本庭園の パイオニア代目小川治兵衛(植治) —旧古河庭園の作庭をめぐる—」

日 11月10日(土) 午後2時~4時
場 同館講堂 **内** 多くの優れた近代庭園を
 作庭した造園家植治について、東京での代
 表作旧古河庭園の日本庭園を紹介しながら
 お話します。 **師** 京都造形芸術大学教授
 尼崎博正氏 **定** 80名(抽選)
申 往復はがき(記入例参照)で、11月2日
 (金)(必着)まで
問先 〒114-0002 王子1-1-3飛鳥山
 公園内 北区飛鳥山博物館(月曜休館)
☎ (3916)1133

◆北区飛鳥山博物館講座 「北区の近代建築を巡る」

日 11月16日(金) 午前10時30分~午後
 4時15分 **場** 同館講堂、各所在地
内 近代建築の話と国指定文化財の旧醸造
 試験所第一工場、旧渋沢家飛鳥山邸、旧古河
 庭園(洋館・書庫)を現地見学します。 ※現
 地解散 **師** 同館学芸員ほか **定** 30名(抽
 選) **費** 1,250円(入館料・見学科等)
 ※昼食・交通費各自負担 **申** 往復はがき
 (記入例参照)で、11月2日(金)(必着)まで
問先 〒114-0002 王子1-1-3飛鳥山
 公園内 北区飛鳥山博物館(月曜休館)
☎ (3916)1133

◆古民家工作教室「木の葉のリース作り」

対 区内在住、在勤、在学の小学3年生以上
 の方(大人も可)(小学3年生は要送迎)
日 11月23日(祝) 午後1時~3時
内 ドングリや松ぼっくりでリースを作ります。
定 24名(抽選) **申** 往復はがき(記入
 例参照。全員(2名まで)の住所・氏名(ふりが
 な)・年齢(学生は学年)、電話番号も記入)
 で、11月9日(金)(必着)まで
問場先 〒115-0055 赤羽西5-2-34
 赤羽自然観察公園内 北区ふるさと農家体
 験館 **☎** (5993)8361

◆滝野川会館講座「焼酎ってどんなお酒」

対 20歳以上の方 **日** 11月19日(月) 午
 後7時~9時 **内** 焼酎は醸造酒を蒸留して
 つくるスピリッツに分類されるお酒です。焼
 酎の特性を他のスピリッツと比較しながらお
 話をします。焼酎の試飲と軽食付きです。
定 24名(抽選) **費** 2,800円 **申** 往復はが
 き(記入例参照)で、11月5日(月)(必着)まで
問先 〒114-8534 西ヶ原1-23-3
 滝野川会館 **☎** (3910)1651

◆赤羽文化センター区民講座「パソ コンを使おう!~できると楽しい Word・Excel・インターネット~」

対 区内在住、在勤、在学で文字入力・マウス
 操作ができる方 **日** 11月18日・25日、12
 月9日・16日、平成31年1月13日・20日 各
 日曜 計6回 午後1時30分~3時30分
内 日常生活に役立つパソコンの基本を学
 び、インターネットサービスを使った交流会
 を計画します。 **師** パソコンインストラク
 ター 吉田 誠氏 **定** 16名(抽選)
費 1,650円(テキスト代・交流会費)
申 はがき、ファクス(記入例参照)または直
 接窓口で、11月8日(木)(必着)まで
問場先 〒115-0055 赤羽西1-6-1-
 301 赤羽文化センター
☎ (3906)3911 FAX (3906)3915

◆滝野川文化センター講座

①区民講座「錦秋の旧古河庭園を歩いて学
 ぶ!タブレット活用術」
対 区内在住、在勤、在学の18歳以上の方
日 内 下表のとおり

回	日程(計3回)	テーマ
1	11月20日(火)	iPadの基本操作を学ぼう (電源の入れ方・カメラ機能・ 地図の見方など)
2	11月27日(火)	フィールドワーク:iPadを持っ て錦秋の旧古河庭園を楽しも う(会場…旧古河庭園)
3	12月4日(火)	iPad活用術を学ぼう (SNSや写真の編集など)

時間 午前10時~11時30分
師 大人の小学校代表 山城純子氏 **定** 14
 名(抽選) **費** 1,510円(iPad使用料、保険
 料) **申** 往復はがき(記入例参照)で、11月
 7日(水)(必着)まで

②特別講座「北区の専門店で学ぶ~コー ヒーの奥深い味わい~」

日 11月20日(火) 午後7時~8時30分
内 コーヒー豆の「銘柄」「焙煎度合」による味
 の違い、4種類の試飲、コーヒードリップ体験
師 ステラコーヒー店主 大坪弘忠氏
定 20名(抽選) **費** 2,000円(材料費・保険料
 を含む) **申** はがき、ファクス(記入例参照)、
 または直接窓口で11月9日(金)(必着)まで
 =以下①②共通=

問場先 〒114-8534(住所不要)滝野川
 文化センター(月曜、祝日休館)
☎ (5394)1230 FAX (5394)1231

◆エコベルデ みどりの教室

無肥料プランター
 ~家庭菜園にチャレンジ!冬野菜編~
対 区内在住、在勤、在学の方 **日** 11月24
 日(土) 午前10時~正午 **内** 野菜だけで
 なく、土も育てる無肥料プランターで冬野菜
 を栽培しましょう。自然農やシードバンクに興
 味のある方は必見です。 **定** 30名(抽選)
費 1,000円 **申** 往復はがき(記入例参照)
 で、11月14日(水)(必着)まで
問場先 〒114-0003 北区豊島5-6-1
 みどりと環境の情報館(エコベルデ)(月・火
 曜休館) **☎** (3913)8340

◆エコベルデ 自然に関する講座

中央公園の緑地を植物からひも解く~樹木
 医ガイド
対 区内在住、在勤、在学の方 **日** 11月17
 日(土) 午前10時~正午 **場** 詳しくは、抽
 選後のはがきで連絡予定 **内** 行楽シーズン、
 樹木医と歩き、地形や植物から北区の自然を
 観察します。知らない北区の楽しみ方が見え
 てきます。
定 30名(抽選) **申** 往復はがき(記入例参
 照)で、11月7日(水)(必着)まで
問先 〒114-0003 北区豊島5-6-1
 みどりと環境の情報館(エコベルデ)(月・火
 曜休館) **☎** (3913)8340

◆DV理解基礎講座 大切なひとを 守るために~DV被害を受けた母 子への理解と支援~

日 11月24日(土) 午後2時~4時
内 ドメスティック・バイオレンス(DV)は、配
 偶者や恋人など親密な関係でおこる暴力で
 す。DVには身体的暴力だけでなくさまざま
 なかたちがあり、被害者は肉体的にも精神的
 にも深い傷を負います。DVとは何かを学び、
 被害者とその子どもたちの状況を知ります。
師 春原由紀氏 **定** 40名(申込順)
申 10月21日(日)から電話またはファクス、
 Eメール(記入例参照)で申込 ※保育[1歳
 以上未就学児。定員あり(抽選)]希望の方は
 10月27日(土)までにお子さんの氏名・生年
 月日・性別をご連絡ください。結果について

は、31日(水)以降にお知らせします。
問場先 スペースゆう(北区男女共同参画活
 動拠点施設)(北とぴあ5階)(月曜、祝日休館)
☎ (3913)0161 FAX (3913)0081
EM danjo-c@city.kita.lg.jp



◆第96回「明日塾」 北区の高齢化とごみ問題~超高齢 社会における循環・3Rを考える~

主催 NPO法人北区リサイクラー活動機構
日 11月17日(土) 午後4時~6時
内 ゴミが出せない、ごみ屋敷、不用品回収
 など新たなごみ問題についてお話をします。
師 廃棄物・3R研究財団調査部長 藤波
 博氏
定 40名(申込順)
申 電話またはホームページから申込
問場先 赤羽エコ広場館(赤羽1-67-62)
☎ (3902)3196
HP [http://www.kitakure
 cyclor.or.jp/postmail/
 postmail.html](http://www.kitakurecyclor.or.jp/postmail/postmail.html)



QRコード
明日塾申込フォーム

催し

◆第22回輝く☆未来の星アカンサ スコンサートご招待

日 11月22日(木) 午後4時開演(3時30分
 開場)
場 北とぴあつつじホール
内 すぐれた音楽家を目指す、東京藝術大学
 音楽学部附属音楽高等学校の生徒たちが企
 画・出演する、室内楽のコンサートです。
定 350名(抽選)
申 往復はがきまたはEメール(記入例参照。
 観覧希望人数(2名まで)、全員の氏名、車イ
 ス席を希望する方はその旨も記入)で、11月
 6日(火)(必着)まで
 ※Eメールの場合は件名を「11/22輝く未来
 の星N」としてください。 ※未就学児不可
問先 〒114-0003 北区豊島5-3-13
 北区文化振興財団ココキタ「輝く☆未来の
 星アカンサスコンサート」N係
☎ (6338)5711
EM kcf_bunkasinkou@kitabunka.or.jp

◆荒川上流部改修100周年「巡回パネル展」

日 10月29日(月)~11月2日(金) 午前9
 時~午後5時
場 区役所第一庁舎正面玄関ホール
内 荒川の成り立ちをはじめ、流域の治水、利
 水、環境に関する歴史や役割を、関係自治体
 によるリレー方式で発信します。
問 道路公園課公園河川係
☎ (3908)9275

◆滝野川会館プチコンサート

日 10月22日(月) 正午~午後1時
内 音楽…鈴木美香、鰐淵佳恵
 ピアノ…石渡真知子 **申** 当日、直接会場へ
問場 滝野川会館(西ヶ原1-23-3)
☎ (3910)1651

◆王子福祉作業所「あすか祭」

日 11月10日(土) 午前10時10分~午後
 3時 **内** 作業実演、アトラクション(楽しくお
 どろろ)、作品展示、自主生産品販売、模擬
 店、喫茶、バザー、ゲームコーナーなど
問場 王子福祉作業所(王子2-19-20)
☎ (3919)9575

◆北清掃工場の個人見学会

日 11月10日(土) 午後1時30分~3時
定 50名(申込順)
申 11月8日(木)午後3時までに電話申込
問場先 北清掃工場(志茂1-2-36)
☎ (3598)5341(月~土曜 午前9時
 ~午後5時)

◆北区障害者就労支援フェア

共催 ハローワーク王子
対 一般就労をお考えの障害のある方と保護
 者、障害福祉施設職員、障害者雇用に関心
 のある企業の方 **日** 内 11月30日(金) ①
 講演会(一般企業に就職している障害のある
 方、障害のある方を雇用している企業の人
 事担当者などが、実際の障害のある方の就
 労・雇用について、お話します)…午後1時~
 2時30分(0時30分開場) ②相談コーナー
 (就労支援センター北、ハローワーク王子の
 担当者が相談に応じます)…午後2時30分
 ~4時30分 ③企業説明会(障害者雇用
 に積極的な企業による企業説明会)…午後2
 時30分~4時30分 **場** ①②北とぴあ14階カ
 ナリアホール ③北とぴあ14階スカイホ
 ール **申** 当日、直接会場へ
問 障害福祉課障害福祉係
☎ (3908)9085 FAX (3908)5344
 ハローワーク王子専門援助部門
☎ (5390)8613 FAX (3912)7246

◆第4回北マルシェ開催~人と人が つながる地域連携マルシェ~

後援 北区
日 11月3日(祝)・4日(日) 午前10時~午
 後5時(4日は4時まで、小雨決行)
場 赤羽公園(赤羽南1-14-17)
内 区内名店の名物料理、ワークショップ、伝
 統工芸品、大道芸、手工芸品・加工食材など、
 家族連れで楽しめるイベントです。今回の
 テーマは「ワインフェスタ」です。
 ※詳しくは、ホームページをご覧ください。
問 北マルシェ実行委員会(まちづくり北(株)内)
☎ (5963)5415
HP <http://kita-marche.tokyo/>

区民の伝言板

- ダンスサークルMMF 社交ダンス **対** 初
 中級者 **日** 毎週火曜 午後7時~8時30分
場 滝野川西区民センター **費** (入)2,000
 円、1ヵ月3,500円 **PR** 元プロA級講師が
 美しく健康的なダンスを指導。見学歓迎
問 吉山 **☎** (3949)7644
- 楽しい英会話 **対** 50歳以上の初心者
日 毎週木曜 午前10時~11時 **場** 北とぴあ
費 1ヵ月4,000円 **PR** オリンピックめざして英
 語でおもてなし **問** 中村 **☎** 080(1520)8481
- パルロンフランス フランス語会話・文
 化学習 **対** フランス語を1年程度学習した方
日 毎週水曜 午後1時15分~5時 **場** 中央
 公園文化センター **費** (入)1,000円、1ヵ月
 4,000円(月3回の場合は3,000円) **PR**
 月1回フランス人講師を交えて会話をし
 ます。2クラスあり **問** 丸山 **☎** 090(6507)2994

記号の見方
対 対象
日 日時
場 会場
内 内容
師 講師
定 定員
費 費用(記載のない場合は無料です)
申 申込方法
問 問い合わせ
先 申込先
HP ホームページ
EM Eメール

11月の健康に関する事業のお知らせ (予) …予約制

北区保健所 ☎(3919)3101 FAX(3919)5163

Table with 5 columns: 区分, 対象, 実施日, 受付時間, 結果日. Rows include: エイズ抗体検査(即日検査), 梅毒検査(通常検査), ウイルス肝炎検査(予), ※腸内細菌検査(検便) (赤痢菌・チフス菌・O157 など).

※容器の事前受け取りをおすすめしています。多人数の申込は、事前にお問い合わせください。

王子健康支援センター ☎(3919)7588 FAX(3919)5163

Table with 4 columns: 区分, 対象, 実施日, 時間. Rows include: はぴママ学級(予), ツインズ・イン・北区, リフレッシュタイム～子育て中のあなたへ～(予), 妊婦歯科健康診査(予), 歯科健康診査(予), 精神保健相談(予).

赤羽健康支援センター ☎(3903)6481 FAX(3903)6486

Table with 4 columns: 区分, 対象, 実施日, 時間. Rows include: リフレッシュタイム～子育て中のあなたへ～, 妊婦歯科健康診査(予), 歯科健康診査(予), 精神保健相談(予).

滝野川健康支援センター ☎(3915)0184 FAX(3915)0171

Table with 4 columns: 区分, 対象, 実施日, 時間. Rows include: はぴママ学級(予), 出張育児相談, リフレッシュタイム～子育て中のあなたへ～, 妊婦歯科健康診査(予), 歯科健康診査(予), 精神保健相談(予).

※相談・予約は各健康支援センターへお問い合わせください。

Table with 4 columns: 区分, 対象, 実施日, 時間. Row: 専門医相談(依存症など)(予).

健康増進センター ☎(5390)2220 FAX(5390)2233

Table with 4 columns: 区分, 対象, 実施日, 時間. Rows include: 健康度測定(予)有料, ゆったリズム(健康づくりなどの話と体操).

※健康度測定は、運動できる服装(更衣室あり)と室内用運動靴・水をお持ちください。

11月の電話相談

Table with 4 columns: 月, 日, 科目, 担当. Rows include: 5日 整形外科, 7日 小児科, 9日 耳鼻咽喉科, 12日 内科, 14日 精神科, 16日 内科, 19日 内科, 21日 小児科, 23日 休み, 26日 内科, 28日 皮膚科, 30日 整形外科.

北区医師会 医療電話相談

【時間】午後1時20分～2時50分 ☎(5390)3131

オレンジカフェきたい～な(認知症カフェ)

※地域で認知症への理解を広め、支え合いを進める場です。介護やもの忘れなどの相談もできます。このほかにも区内25カ所毎月1回程度、開催していますので、日時、会場などはお近くの高齢者あんしんセンターにお問い合わせいただくか、北区ホームページをご覧ください。

Table with 5 columns: 区分, 対象, 実施日, 場所, 問い合わせ先. Rows include: 名主の滝オープンカフェ, Jサロン, 集い場, 神谷ふれあい広場, 桐花, カフェ あすか, おわん猫の和, おむすびカフェ.

岩手-北区連携マルシェ2018 岩手フェア

区内の飲食店が岩手県産食材を用いた料理を提供するとともに、区内の小売店が岩手の農林水産物等を販売するなどして岩手県産食材の魅力を伝えます。

10月23日(火)～11月30日(金) 王子・赤羽・十条各エリアのフェア参加店舗

●産業展 岩手フェア開催期間中に岩手県事業者と北区事業者のビジネスマッチングを目

的とした「産業展」を開催します。 日11月11日(日) 午後1時～5時 場志茂ふれあい館(志茂1-34-17など小学校内)

以下、共通= 当日、直接会場へ ※詳しくはホームページをご覧ください。 問NPO法人東京都北区中小企業経営診断協会 木野 ☎(5939)6480 HPhttps://kita-kei-kyo.org/iwate/iwate-fair2018.html



健康情報

◆元気で輪っしょい!健康フェスティバル北区2018 10月1日(月)～11月30日(金)～みんなで力をあわせて健康づくり～

●和歌山健康セミナー～梅パワーの秘密～ 対区内在住、在勤の方 日11月21日(水) 午後2時～3時30分(1時30分受付開始)

場北とぴあ15階ペガサスホール 内梅には健康になるためのさまざまな効能があります。それらを最新の研究を交えながらご紹介いたします。 ※手話通訳あり 師和歌山県立医科大学准教授 医学博士 宇都宮洋才氏 定100名(抽選) 申往復はがき、ファクス(記入例参照。全員の氏名(2名まで)・住所・年齢・電話番号も記入)で、11月5日(月)(必着)まで

問先〒114-8508(住所不要)健康推進課健康づくり推進係 ☎(3908)9068 FAX(3905)6500

●他団体主催事業

㊦元気!健康!はり・きゅう

主催 北区鍼灸師会 日11月18日(日) 午前9時30分～午後3時(2時45分まで受付) 場東十条ふれあい館第1ホールAB(東十条3-2-14)

内こり・しびれ・痛みの相談コーナー、冷え性改善アドバイス 申当日、直接会場へ 問北区鍼灸師会 ☎(3919)8635

①第152回老年学・老年医学公開講座『フレイル』ってなに?～自立した老後を過ごすための予防、診断、対策～

主催 東京都健康長寿医療センター

日11月28日(水) 午後1時15分～4時15分(0時15分開場) 場北とぴあさくらホール 内次の三つの講演を行い、病気の予防法、最新の治療法や研究成果を紹介します。

①『フレイルの予防になぜ運動と食事が重要なのでしょうか?』 ②『脳のフレイル:加齢によるもの忘れと認知症の違い』 ③『社会的側面からみたフレイル～外出と交流のススメ』 師同センター副所長 重本和宏氏、神経画像研究チーム研究員 石橋賢士氏、社会参加と地域保健研究チーム研究部長 藤原佳典氏 定1,300名(先着順)

申当日、直接会場へ 問東京都健康長寿医療センター広報普及係 ☎(3964)1141

スポーツ

◆北運動場スポーツ教室 新河岸川庭球場「初級者・初中級者テニス教室」

対区内在住、在勤、在学の18歳以上の方(未経験者不可) 日初級クラス…11月27日～平成31年1月29日(12月25日、1月1日は除く) 毎週火曜 ①午前9時～11時 ②午前11時～午後1時、11月29日～1月31日(12月27日、1月3日は除く) 毎週木曜 ③午前11時～午後1時 いずれも計8回 初中級クラス…11月30日～2月1日(12月

28日、1月4日は除く) 毎週金曜 ④午前9時～11時 ⑤午前11時～午後1時 いずれも計8回 場新河岸川庭球場(岩淵町41) 師サンスクエア所属テニスコーチ 定各10名(抽選) 費8,000円 申往復はがき(記入例参照。①～⑤の別も記入)で、11月9日(金)(必着)まで 問先〒115-0043 神谷2-47-6 北運動場 ☎(3902)5639

◆秋から始める大人のスポーツ教室

後援 北区

①大人のバドミントン教室

日11月6日～27日 毎週火曜 計4回 午後7時15分～8時45分 場赤羽岩淵中学校体育館 定20名(申込順)

②大人のバレエエクササイズ教室

日11月2日～30日(23日を除く) 毎週金曜 計4回 午後6時50分～7時50分 場赤羽岩淵中学校武道場 定5名(申込順)

以下、①②共通=

対区内在住、在勤、在学の18歳以上の方 費各4,000円

申10月24日(水)午前10時からEメール(記入例参照)または電話で申込

問先れっど★しゃつふる 村上

☎080(1338)0297

EMmurakami@red-s.net

◆第4回ノルディックウォーキング体験講習会～からだにも脳にも効く歩き方のコツとは～

後援 北区

対区内在住、在勤で一人で歩くことができ、原則全回参加できる方 日11月16日～12月14日 毎週金曜 計5回 午後1時30分～3時 場赤羽体育館(志茂3-46-16)など

内2本のポールを使って歩くウォーキングの体験 師日本ノルディックウォーキング協会、日本ポールウォーキング協会、他公認インストラクター 定10名(申込順) 費5,000円 ※レンタルポール代1回500円

申10月24日(水)午前10時からEメール(記入例参照)または電話で申込

問先れっど★しゃつふる 村上

☎080(1338)0297

EMmurakami@red-s.net

◆55歳から始める社交ダンス入門教室

後援 北区体育協会

対区内在住、在勤の初心者 日11月6日～27日 毎週火曜 計4回 午後6時10分～8時 場赤羽ふれあい館(赤羽北2-25-8-201) 師JDSF公認指導員 定10名(申込順) 費4,000円(前納) 申Eメール(記入例参照。メールアドレスも記入)または電話で、11月4日(日)まで

問先北区ダンススポーツ連盟 吉村

☎090(8179)8676

EMdancesports3719@yahoo.co.jp

記号の見方

対象

日

日時

会場

内容

講師

定員

費用

費用(記載のない場合は無料です)

申込方法

お問い合わせ

先

申込先

HP

ホームページ

EM

Eメール

健康情報

◆胃・子宮・大腸がん検診(検診機関方式)

①胃がん検診のみ ②子宮がん検診のみ
③胃・子宮がん検診 ④胃・大腸がん検診
⑤子宮・大腸がん検診 ⑥胃・子宮・大腸がん検診

※大腸がん検診単独での申込はできません。

対胃がん検診、大腸がん検診…区内在住で、35歳以上の方(昭和58年12月31日以前に生まれた方) ※前回受診からおおむね1年経過していること。子宮がん検診…区内在住の20歳以上の女性(平成10年12月31日以前に生まれた方)で29年度子宮がん検診を受診していない方

日平成31年1月7日(月)～31日(木)(土・日曜、祝日を除く) **場**東京都予防医学協会(JR市ヶ谷駅下車5分、東京メトロ南北線市ヶ谷駅下車2分) **内**胃がん検診…問診・胃エックス線間接撮影 ※安全に検診が実施できないと判断される場合はご遠慮いただくことがあります。大腸がん検診…問診・便潜血反応検査 子宮頸がん検診…問診・視診・細胞診・コルポスコピー診 ※医師が

必要と認めた場合は子宮体がん検診を実施します。**定**胃がん検診…70名 大腸がん検診…95名 子宮がん検診…120名(いずれも申込順) **申**はがきまたはファクスに検診名(①～⑥の別)、検診希望日(3つまで)、住所・氏名・ふりがな・生年月日・性別・電話番号を記入して申込 **【申込期間】**11月1日(木)～30日(金)午後5時(必着) ※検診日・時間は、検診日の2週間前頃に通知連絡します。

先健康推進課コールセンター
☎(3908)9034
問先〒114-8508(住所不要)健康推進課健康係
☎(3908)9016 **fax**(3905)6500

◆胃・大腸がん検診(検診車方式)

①胃がん検診のみ ②胃と大腸がん検診
※大腸がん検診単独での申込はできません。

対区内在住で、35歳以上の方(昭和58年12月31日以前に生まれた方) ※前回受診からおおむね1年経過していること。

日場王子会場(北区保健所)…平成31年1月11日(金) 赤羽会場(赤羽会館)…1月24日(木) 検診時間は後日通知します。

内胃がん検診…問診・胃エックス線間接撮影(検診車) ※安全に検診が実施できない場合はご遠慮いただくことがあります。大腸がん検診…問診・便潜血反応検査

定①②合計1日45名(申込順)
申はがきまたはファクスに検診名(①②の別)、検診希望日(複数可)、住所・氏名・ふりがな・生年月日・性別、電話番号を記入、または電話で申込 **【申込期間】**11月1日(木)～30日(金)午後5時(必着) ※検診日等は、検診日の2週間前頃に通知連絡します。

先健康推進課コールセンター
☎(3908)9034
問先〒114-8508(住所不要)健康推進課健康係 **☎**(3908)9016 **fax**(3905)6500

◆若い世代のワンコイン(500円)で健康チェックin赤羽会館

「甘いものがやめられない!」「朝食を抜くことが多い」「運動する時間なんてない!」というあなたへ、簡単セルフ健康チェックで、からだ年齢を測ってみませんか。

対区内在住で、20歳～40歳代の方
日11月4日(日) 午前10時～午後4時

場赤羽会館1階ロビー

内①「糖尿病予防コース」…指先からの自己採血でHbA1c(過去1～2カ月の血糖の平均的な状態)を測定
②「からだ年齢測定コース」…骨密度、血管年齢、肺年齢、体内年齢を測定 ※所要時間は①、②いずれも15分程度です。医師による相談はありません。

定①②合計100名(先着順) ※混雑時は整理券を配布します。
費各500円

【併設コーナー(無料)】

●北区ウォーキングアプリ「あるきた」ポイントプレゼント

●食生活YES・NO診断

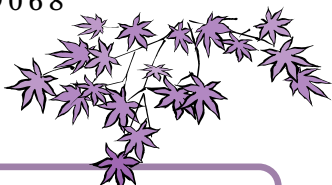
あなたの食習慣を簡単にチェックできるチャート式の食生活診断を実施します。管理栄養士による「今日から実践一言アドバイスシート」付

=以下、共通=

申当日、直接会場へ

問健康推進課健康づくり推進係

☎(3908)9068



携帯電話教室(ゼロからはじめるスマートフォン)

番号	日程	時間	会場
①	11月27日(火)	午前10時～正午	滝野川東ふれあい館「第2ホール」 (滝野川1-46-7滝野川東区民センター内)
②		午後1時30分～3時30分	
③	11月29日(木)	午前10時～正午	志茂老人いこいの家・「多目的室」 (志茂1-2-22元氣ぶらざ内)
④		午後1時30分～3時30分	
⑤	11月30日(金)	午前10時～正午	名主の滝老人いこいの家・「展示集会室」 (岸町1-15-25名主の滝公園内)
⑥		午後1時30分～3時30分	

希望講座名(希望日・コース)

- 郵便番号・住所※
- 氏名(ふりがな)
- 年齢
- 電話番号(ファクス番号)

申込記入例

往復はがきの返信用の表面には申し込む方の住所・氏名を記入

※在勤・在学の方は勤務先・学校名・学年も明記

- 記入不備無効 ●申込は原則1名1通
- 本人以外やお子さん連れの受講はできません
- 記入いただいた個人情報は目的以外には使用しません

はじめてスマートフォンに触れる方のための講座です。スマートフォンはこちから用意したものを利用します。
対区内在住の50歳以上の方
日場左表のとおり(各回同一内容) スマートフォンの基本操作 NPO法人竹箒の会
定各回24名(抽選)
申往復はがき(記入例参照。①⑥の別も記入)で、11月2日(金)(必着)まで ※1通につき、1名まで
問先〒114-8508(住所不要)長寿支援助課 **☎**(3908)9017

長生きするなら 北区が一番

シニア元気塾「携帯電話教室」ゼロからはじめるスマートフォン

健康増進センター(へるしあKITA)

スロートレーニング

対区内在住、在勤で65歳以上の方
日11月20日(火)・27日(火) 計2回 午前10時～11時30分 **内**ゆったりとした動作でじっくりと筋肉を鍛えます。
定30名(抽選) **申**往復はがき(記入例参照)で、11月6日(火)(必着)まで
問先〒114-0002 王子5-1-2-15 101 健康増進センター **☎**(5390)2220

健康増進センター(へるしあKITA)

スロートレーニング

対区内在住、在勤で65歳以上の方
日11月20日(火)・27日(火) 計2回 午前10時～11時30分 **内**ゆったりとした動作でじっくりと筋肉を鍛えます。
定30名(抽選) **申**往復はがき(記入例参照)で、11月6日(火)(必着)まで
問先〒114-0002 王子5-1-2-15 101 健康増進センター **☎**(5390)2220

(公財) 北区文化振興財団インフォメーション 記号の見方 ♿=託児サービスあり 16=数字はその年齢以上からご入場いただける表示です ♿=車イス席あり 主=主催 共=共催

<p>明和電機Presents. ヒゲ博士とナンセンス★マシーンin北区</p> <p>2019年2月23日(土) 午後2時開演 16 主</p> <p>北とぴあ つつじホール 11月7日(水)発売</p> <p>ゆかいなマシーンが次々に登場!親子で楽しめるメカカルミュージカル!</p> <p>明和電機の社長こと「ヒゲ博士」が、色々なアイデアをひらめいて、おもしろマシーンを次々に発明!ユニークな自動演奏楽器にあわせて歌い踊ります。このミュージカルを観れば頭がやわらかくなるかも? [推奨年齢3歳以上]</p> <p>Pコード:489-454 全席指定 2歳以下は保護者の膝上鑑賞無料</p> <p>区民割引※ 大人 2,200円 子ども 1,000円 一般 大人 2,800円 子ども 1,500円 一般(当日) 大人 3,000円 子ども 2,000円</p>	<p>モーツァルティアーナ!</p> <p>～モーツァルト263歳の誕生日に贈るおきのコンサート～</p> <p>2019年1月27日(日) 午後2時30分開演</p> <p>北とぴあ さくらホール 16 主</p> <p>極上の演奏で気軽にクラシックを楽しめる新シリーズ第1弾!モーツァルトの超絶ハッピーな名曲で日頃の疲れを癒やしませんか? [曲目]モーツァルト:ピアノ協奏曲第23番 K.488、トルコ行進曲 ほか</p> <p>[演奏]小倉貴久子(フォルテピアノ) モーツァルト・バスター・オーケストラ(コンサートマスター若松夏美)</p> <p>Pコード:126-439 発売中 全席指定</p> <p>区民割引※ S席 2,500円 A席 2,000円 一般 S席 3,000円 A席 2,500円 U-25★ S席 2,000円 A席 1,500円</p>	<p>ほくとびあ新春男まつり 観望と家一年にむかひう2019</p> <p>2019年1月12日(土) 午後2時開演</p> <p>北とぴあ つつじホール 16 主</p> <p>北とぴあで今年も年末恒例の第九を開催。マエストロ飯森による圧巻のタクト必見! [曲目]モーツァルト:交響曲第9番 ベートーヴェン:交響曲第9番 [合唱付き]</p> <p>[指揮]飯森範範 [出演]盛田麻央(ソプラノ)、相田麻純(メソソプラノ)、与儀 巧(テノール)、加東 徹(バリトン) [管弦楽]東京フィルハーモニー交響楽団 [合唱]北区第九合唱団</p> <p>全席指定 発売中 一般 1,600円 S席 3,000円 A席 2,000円</p>	<p>フレッシュ名曲コンサート 北区第九演奏会</p> <p>12月8日(土) 午後3時開演 16 主</p> <p>北とぴあ さくらホール 発売中</p> <p>北とぴあで今年も年末恒例の第九を開催。マエストロ飯森による圧巻のタクト必見! [曲目]モーツァルト:交響曲第9番 ベートーヴェン:交響曲第9番 [合唱付き]</p> <p>[指揮]飯森範範 [出演]盛田麻央(ソプラノ)、相田麻純(メソソプラノ)、与儀 巧(テノール)、加東 徹(バリトン) [管弦楽]東京フィルハーモニー交響楽団 [合唱]北区第九合唱団</p> <p>全席指定 発売中 一般 1,600円 S席 3,000円 A席 2,000円</p>	<p>吉幾三コンサート2019</p> <p>2019年2月1日(金)</p> <p>北とぴあ さくらホール</p> <p>夜の部:午後2時30分開演 16 共 夜の部:午後6時開演 発売中</p> <p>「雪国」「酒よ」「津軽平野」「酔歌」等、ヒット曲・名曲の数々!吉幾三のステージを是非、ご覧ください。</p> <p>Pコード:127-254 全席指定</p> <p>区民割引※ SS席 6,300円 S席 5,400円</p>	<p>東京ニューシティ管弦楽団 北とぴあシリーズ ニューイヤークンサート 2019 in 北とぴあ</p> <p>2019年1月6日(日) 午後2時30分開演</p> <p>北とぴあ さくらホール 16 共</p> <p>新春を煌びやかに彩る アリアとウィンナ・ワルツ [指揮]内藤彰 [ソリスト]鶴木絵里(ソプラノ)</p> <p>全席指定 Pコード:129-015</p> <p>一般 S席 5,000円 A席 4,000円 B席 3,000円 C席 2,000円</p>
<p>オペラ《ウリッセの帰還》</p> <p>モンテヴェルディ作曲 (セミ・ステージ形式/イタリア語上演/日本語字幕付)</p> <p>11月23日(祝) 午後5時開演 北とぴあ さくらホール</p> <p>25日(日) 午後2時開演 16 主</p> <p>ちよっとおかしな神様たちが運命を翻弄されるも、お互いを信じ結んだ家族のハッピーエンドストーリー!コミカルな音楽で描かれる戦いの場面は必見・必聴!</p> <p>[指揮]ヴァイオリン 寺神戸 亮 [演出]小野寺修二 [管弦楽]レ・ポレアート [歌手]エミリアーノ・ゴンザレス=トロ、瀧川亜也子、フルヴィオ・ベッティニ ほか</p> <p>全席指定 発売中 Pコード:114-718</p> <p>区民割引※ 一般 U-25★ SS席 8,000円 SS席 9,000円 SS席 4,500円 S席 5,500円 S席 6,500円 S席 3,250円 A席 3,000円 A席 4,000円 A席 2,000円</p>	<p>チャイコフスキー 偉大な芸術家の思い出に</p> <p>11月7日(水) 午後7時開演 16 主</p> <p>北とぴあ さくらホール 発売中</p> <p>チャイコフスキーらしい優美さと重厚さを存分に味わえるピアノ三重奏曲の傑作!</p> <p>[演奏]川口保樹紀(ヴァイオリン) 寺神戸 亮(ヴァイオリン) 川口保樹紀(チェロ) 寺神戸 亮(ピアノ)</p> <p>全席指定 Pコード:115-205</p> <p>区民割引※ S席 2,500円 A席 1,800円 一般 S席 3,500円 A席 2,800円 U-25★ S席 1,750円 A席 1,400円</p>	<p>若大とあそぼう in 北とぴあ 船乗り・シンドバッドの新冒険</p> <p>11月10日(土) 午前の部:午前11時開演 午後の部:午後2時開演</p> <p>北とぴあ さくらホール</p> <p>毎年大人気!10歳から入場できるファミリーコンサート!オーケストラの迫力ある演奏に、歌やお芝居も楽しめる!今年の物語はアラビアンナイトの世界が舞台です! [予定]リムスキー=コルサコフ(シェヘラザード)より、(ホール・ニュー・ワールド)、(ピピオ・パピオ・デー) ほか</p> <p>全席指定 Pコード:114-365</p> <p>区民割引※ 1階席 1,500円 2階席 1,000円 一般 1階席 2,000円 2階席 1,500円</p>	<p>ドビュッシーの午後</p> <p>～声とピアノによるフランスの音楽～</p> <p>11月11日(日) 午後3時開演 16 主</p> <p>北とぴあ つつじホール</p> <p>ドビュッシーと同じく没後100年のL.プーランジェ。彼女の《帰還》は「ウリッセの帰還」と同じ題材です。オペラにも出演する波多野睦美がウリッセの物語を紹介!します!</p> <p>[曲目]ドビュッシー:ピピオの3つの歌、月の光 L.プーランジェ:帰還 ほか</p> <p>[出演]山田由希子(ソプラノ)、山田文子(メソソプラノ) [作曲]C.モンテヴェルディ:「かつて貴女は」 ほか</p> <p>全席指定 発売中 Pコード:115-636</p> <p>区民割引※ 2,000円 一般 3,000円</p>	<p>パイプオルガン演奏会</p> <p>北とぴあ1階 区民プラザ</p> <p>無料・当日会場へ ※演奏者は変更する場合がございます</p> <p>10月28日(日)午後3時開演</p> <p>【出演】小清水桃子 【曲目】山田耕筰 (G.ボヴェ編曲):「赤とんぼ」による瞑想曲 ほか</p> <p>11月25日(日)午後0時30分開演</p> <p>【出演】山田由希子(オルガン)、山田文子(メソソプラノ) 【曲目】C.モンテヴェルディ:「かつて貴女は」 ほか</p>	

問い合わせ: (公財) 北区文化振興財団 ☎(5390)1221(平日 午前9時～午後5時) <http://www.kitabunka.or.jp>

電子申請サービスは、北区公式ホームページの「メニュー」からご利用いただけます。 ホームページアドレス <http://www.city.kita.tokyo.jp/>

記号の見方 対象 日 日時 会場 内容 講師 定員 費用(記載のない場合は無料です) 申込方法 問い合わせ先 先 申込先 HP ホームページ EM Eメール