

北区ニュース

北区アンバサダー
倍賞千恵子氏が桜の飛鳥山公園をPR
あすかパークレール「アスカルゴ」車内で、倍賞氏のアナウンスが流れます。
【期間】桜開花期間中
☎広報課
☎(3908)1102



北区議会議員・北区長選挙

投票日 **4/21日**

※議員の定数は40人、
区長の定数は1人です。

問 選挙管理委員会事務局 ☎(3908)9054 FAX(3908)9064

投票時間 午前7時～午後8時

※時間帯によっては、混雑のため投票までにお時間を要する場合があります。皆様のご理解・ご協力をお願いします。

●北区で投票できる方

平成13年4月22日までに生まれた日本国民で、平成31年1月13日までに北区で住民登録をし、引き続き北区内に住所を有する方

●最近住所を移した方

【①北区に転入した方】平成31年1月14日以降に北区で住民登録をした方は、北区の選挙人名簿に登録されないため、投票できません。

【②北区から転出した方】北区から転出した方は投票できません。

●選挙のお知らせ(投票所入場整理券)

4月10日(水)頃発送します。

1つの封書に世帯の人数分をまとめて入れてお送りします。投票へ行く際はご自身のお知らせをお持ちください。

※「選挙のお知らせ」が届かない場合や紛失した場合でも北区の選挙人名簿に登録され、選挙の要件を満たしていれば投票できます。投票所で係員にその旨お申し出ください。

●投票日当日の流れ

①北区議会議員選挙の投票用紙(オレンジ色)を受け取り、候補者の氏名を記入してから投票箱へ投函します。

②次に北区長選挙の投票用紙(白色)を受け取り、候補者の氏名を記入して投票箱へ投函します。

●投票所変更などのお知らせ

①当日投票所の場所変更(該当の区域にお住まいの方は、ご注意ください)

表1-1

投票区	新投票所名	旧投票所名	区域
第3投票区	田端中学校 (旧滝野川第七小学校) (田端4-17-1)	田端中学校 (田端6-9-1)	中里一丁目(全域) 中里二丁目(全域) 中里三丁目1~11,21~25(終) 田端四丁目(全域) 田端五丁目10~16(終) 田端六丁目5~12(終)にお住まいの方
第17投票区	明桜中学校 (王子6-3-23)	王子第一小学校 (王子5-14-18)	王子五丁目5~29(終) 王子六丁目(全域) 豊島六丁目8~15(終) 豊島七丁目15~33(終) 豊島八丁目(全域)にお住まいの方
第28投票区	赤羽岩淵中学校 (赤羽2-6-18)	なでしこ小学校 (旧赤羽中学校) (志茂1-19-14)	志茂一丁目7~26 志茂二丁目(全域)にお住まいの方
第29投票区	なでしこ小学校 (志茂ふれあい館) (志茂1-34-17)	元気ぶらざ (志茂1-2-22)	志茂一丁目1~6,27~36(終) 志茂三丁目(全域)にお住まいの方
第37投票区	稲付中学校 (赤羽西6-1-4)	赤羽スポーツの森公園 競技場 (赤羽西5-2-27)	赤羽西五丁目2~12(終) 赤羽西六丁目(全域)にお住まいの方

②当日投票所の名称変更(投票場所は変わりません)

表1-2

投票区	新投票所名(旧投票所名)	区域
第11投票区	教育総合相談センター (教育未来館)	滝野川二丁目10~60(終) 滝野川三丁目1~3,46~88(終)にお住まいの方
第35投票区	旧第三岩淵小学校 (稲付中学校(旧第三岩淵小学校))	西が丘一丁目2~7,10~15,21~24,33~36 赤羽西一丁目12,17~21,24~32,34 赤羽西二丁目32,33(終) 赤羽西三丁目32~37(終) 赤羽西四丁目(全域) 赤羽西五丁目1にお住まいの方

③期日前投票所の場所変更

→北区役所第四庁舎から北区役所別館へ変更。

●期日前投票所

仕事や旅行、用事などで投票日に投票所へ行けない方は、期日前投票所(表2のとおり)をご利用ください。【投票時間】午前8時30分～午後8時

※会場により開設期間が異なります。 ※お車で北区役所別館へお越しの方は、北区役所駐車場をご利用ください。

期日前投票所名(所在地)	開設期間	駐車場
北区役所別館2階研修室(王子本町1-11-9)	4月15日(月)～20日(土)	あり ※北区役所別館は 北区役所駐車場
赤羽会館1階ロビー(赤羽南1-13-1)		
滝野川会館2階ホワイエ(西ヶ原1-23-3)		
赤羽北区民センター2階活動室(赤羽北2-25-8-201)	4月18日(木)～20日(土)	なし
田端文士村記念館1階多目的ホール(田端6-1-2)		
東十条区民センター3階地域振興室会議室(東十条3-2-14)		

※4月14日(日)～21日(日)田端文士村記念館の常設展示資料の一部は、ロビーで展示します。

●投票所及び期日前投票所の備え付け物資

コミュニケーションボード、文鎮、ルーペ、老眼鏡、車イス、点字版の氏名等一覧、点字器、点字版の選挙公報

●特別な事由による投票方法

【点字投票】視覚が不自由な方は点字で投票することができます(郵便などによる投票では、点字投票ができません)。

【代理投票】心身の故障その他の事由で字を書くことが困難な方に代わり、投票所の係員が代筆します。

【滞在地での不在者投票】選挙期間中に仕事などで区外に滞在中の方は、投票用紙を取り寄せて、滞在先の選挙管理委員会の不在者投票場所です。不在者投票ができません。

請求から投票までに日数を要するため、お早めにお問い合わせください。

※今回の選挙から、電子申請サービス(インターネットを通じて行政手続きができるサービス)により、3月20日から不在者投票用紙の請求ができるようになります。ただし、電子証明書付きマイナンバーカード及びICカードリーダライタの用意が必要です。

●指定施設における不在者投票

病院や老人ホームなどに入院・入所している方の施設が不在者投票の指定施設になっている場合は、施設内で投票できます。病院や施設の事務担当者にご確認ください。

●郵便による不在者投票

表3の基準に該当する方は、あらかじめ北区選挙管理委員会から「郵便等投票証明書」の交付を受けて郵送で投票できます。郵便等投票を希望する方は、投票用紙の請求期限が4月17日(水)までのため、お早めに申請手続きをしてください。

表3

障害・要介護を証明するもの	障害などの等級
介護保険の被保険者証	要介護5
身体障害者手帳	1級または2級
	1級または3級
	1級から3級
戦傷病者手帳	特別項症から第2項症
	特別項症から第3項症

●選挙公報

候補者の政見などを記載した選挙公報は4月16日～17日頃に各戸配布する予定です。

なお、期間内に届かなかった場合は、☎(5980)0401「(株)アト」(選挙公報配布委託業者)までご連絡ください。配達員がお届けいたします。

【受付時間】午前9時～午後7時

また、区内施設や区内各駅の広報スタンドにも備え置きます。今回の選挙から、北区議会議員・北区長選挙の公報の音声版(デジジー版・CD・カセットテープ)を用意しております。

点字版及び音声版をご希望の方は、選挙管理委員会事務局までお問い合わせください。

●開票

4月21日(日)午後9時から滝野川体育館で即日開票します。開票の参観人は、投票区である北区の選挙人に限られます。

●投票の呼びかけ

4月21日(日)の午前10時、午後1時、6時5分頃に、防災無線で投票案内を放送します。ご迷惑をおかけしますが、ご理解をお願いします。

お知らせ

◆土壤汚染調査に関する規制が変わります

平成31年4月1日から「都民の健康と安全を確保する環境に関する条例(通称:環境確保条例)」の土壤汚染対策に関する部分が大幅に改正されます。条例改正により、調査、対策方法などが大きく変わりますので、工場などの移転、廃止、建替えなどを検討してい

たり、既に廃止している場合は、お問い合わせください。

問 環境課環境規制調査係
☎(3908)8611

◆第3回東京都北区文化芸術ビジョン検討委員会

日 3月26日(火) 午後7時から
場 北とぴあ7階701会議室
内 委員によるグループワーク
申 傍聴希望の方は、当日、直接会場へお越し

ください。
問 文化施策担当課 ☎(5390)0093

◆平成30年度第2回北区総合教育会議

日 3月28日(木) 午前10時30分から
場 区役所第一庁舎4階第二委員会室
内 「北区教育大綱」の改定について
申 傍聴希望の方は、当日、直接会場へお越し
問 企画課 ☎(3908)1104

◆平成30年度第3回東京都北区住宅対策審議会

日 3月28日(木) 午後2時から(1時40分受付開始) 場 北とぴあ7階第二研修室
内 北区住宅マスタープランの改定についてほか 定 20名(先着順)
申 傍聴希望の方は、当日、直接会場へお越しください。
問 住宅課住宅計画係
☎(3908)9201

記号の見方
対象
日時
会場
内容
講師
定員
費用(記載のない場合は無料です)
申込方法
お問い合わせ
先
申込先
HP
ホームページ
EM
Eメール

北區の組織が変わります

4月1日から区役所の組織を一部改正します。また、2月1日に改正したのもあわせてお知らせします。これは、公共サービスに対する需要の増加や多様化に、より機能的、効率的に対応するためのものです。☎経営改革・公共施設再配置推進担当課 ☎(3908)9334

総務部

●男女共同参画や配偶者からの暴力防止対策をはじめ、多様性を認め合う社会の推進などを担うため、子ども未来部男女いきいき推進課を移行し発展させ、「多様性社会推進課」を新設します。

地域振興部

●北とびあをはじめ、会館、区民センターなど、区民施設の多くが老朽化し更新時期を迎えるため、計画的な改修及び維持管理を担う「副参事(区民施設担当)」を新設します。
●消費税率引き上げに伴う低所得者・子育て世帯の消費に与える影響を緩和するとともに、地域における消費を喚起することを目的とした、プレミアム付商品券事業の実施を担う「プレミアム付商品券担当課長」を平成31年2月1日に新設しました。

健康福祉部

●生活保護費横領事件にかかる再発防止策を踏まえ、相談係の住所不定者に関する事務を保護係(保護担当主査)に振り分けるため、現在12地区ある保護係(保護担当主査)を13地区に再編します。
●健康増進法の改正及び東京都受動喫煙防止条例の制定に伴い、新制度の普及啓発や施設管理者への支援等に対応するた

め、「受動喫煙防止対策担当課長」を新設します。

土木部

●まちづくりの進展により用地取得に関する事務が増加するなか、困難案件への対応や用地取得に関わる関係部署間の総合調整を図るため、「副参事(用地担当)」を新設します。

教育振興部

●区立学校における良好な教育環境の確保に向けて、就学前児童を含めた児童生徒数の動向を調査・分析し、学校の適正規模・適正配置や通学区域のあり方を検討するため、学校適正配置担当部長を改正し、「教育環境調整担当部長」を設置します。

子ども未来部

●子育て施策を総合的に推進するとともに、効果的・効率的に実施し、さらなる充実を図るため、子ども未来課、子育て施策担当課長、副参事(放課後子ども総合プラン推進担当)及び副参事(子どもの未来応援担当)の事務を見直し、「子ども未来課」、「子ども環境応援担当課長」及び「子どもわくわく課」に再編します。

階)及び北區ホームページ
☎北區保健所生活衛生課食品衛生担当 ☎(3919)0726

◆平成31年4月から、不燃ごみのさらなる資源化に取り組みます

「水銀に関する水俣条約」が採択されました。水銀の排出を削減し、地球環境の水銀汚染防止を目指す条約です。これを受けて北區では、不燃ごみの資源化を行い、水銀含有物(蛍光灯、水銀血圧計、水銀体温計など)を資源化し水銀汚染の防止を推進します。

なお、不燃ごみの分け方出し方に変更はありません。「金属資源(小型家電を含む)」と「その他不燃ごみ(陶磁器類、ガラス類)」に分けて別の袋に入れてください。蛍光灯などは「その他不燃ごみ」として割らずに紙などに包んでお出してください。

☎北區清掃事務所 ☎(3913)3141

◆平成31年度心身障害者福祉燃料券(ガソリン券)の交付

平成31年度の福祉燃料券(ガソリン券)を4月1日(月)から交付します。

☎心身障害者が利用することを要件として、本人または生計を一にする方が自動車税ま

3~4月は、窓口が大変混み合います

転勤、入学、就職などで転出入が多い3~4月は、各種手続きのための窓口が大変混雑します。お時間にゆとりをもってお越しください。

日曜、平日夜間における区民事務所の転出入などの受付窓口について

☎日内場 下表のとおり

☎王子区民事務所 ☎(3908)8745 赤羽区民事務所 ☎(5948)9541

場所	日曜 (毎月1回、日曜に転出入などの受付窓口を開設します)	平日夜間 (毎月1回、原則第3火曜の受付時間を延長します)	主な取扱業務
王子区民事務所	【開設日】 3月24日、4月7日 【開設時間】 午前9時~午後4時		①転出・転入・転居の受付 ②転入に伴う国民健康保険加入・喪失、印鑑登録申請 ③証明書交付(戸籍の証明書を除く。税証明は事前に電話予約が必要) ④収納(納付書持参の場合のみ。赤羽区民事務所のみ取り扱い) ※大変混雑しますので、お時間に余裕を持ってお越しください。 ※ほかの区市町村または関係機関に確認が必要な場合などは受付できません。 ※日曜の③④については、午後5時まで受付します。 ※4月21日(日)、5月26日(日)、6月9日(日)は上記の③④の業務のみ取り扱い(王子区民事務所は③のみ)をしています。 ※詳しくは北區ホームページをご覧ください。
赤羽区民事務所	【開設日】 3月24日、4月7日、5月5日、6月23日 【開設時間】 午前9時~午後4時	【延長日】 5月21日、6月18日 (4月は実施しません) 【延長時間】 午後5時~7時	

たは軽自動車税の減免を受けており、本人(20歳未満の場合は扶養している方)の所得が下表の額を超えていない方(6月までの申請は一昨年、7月からは昨年の所得が基準となります)

※福祉タクシー券との併用はできません。

所得基準表

扶養親族数	所得額
0人	3,604千円
1人	3,984千円

※月額3,500円 ※燃料券(ガソリン券)で交付します。区内10カ所の給油所で利用できます。☎身体障害者手帳、愛の手帳、戦傷病者手帳のいずれかと自動車税または軽自動車税の当該年度の減免決定通知書、印鑑を持参し、直接窓口で申込

☎先 障害福祉課王子障害相談係(区役所第一庁舎1階2番)

☎(3908)9081

赤羽障害相談係(赤羽会館6階)

☎(3903)4161

滝野川地域障害者相談支援センター(西ヶ原4-51-1飛鳥晴山苑内)

☎(4334)6548

◆平成31年度身体障害者福祉マッサージ利用券の交付

☎対 身体障害者手帳1~3級の肢体不自由者(児) **【交付開始日】**4月1日(月) **【交付枚数】**5枚 **☎直接窓口で申込** **【申請に必要なもの】**①身体障害者手帳 ②窓口に来る方の印鑑

☎先 障害福祉課王子障害相談係(区役所第一庁舎1階2番) ☎(3908)9081

赤羽障害相談係(赤羽会館6階)

手続きを忘れると、病気やけがで障害の状態になったときに障害基礎年金を受けられない場合があります。忘れずに手続きをしましょう。

【申請に必要なもの】学生証または在学証明書、年金手帳 ※日本年金機構から申請書(はがき)が届いた方は、必要事項を記入して返送すれば申請が完了します。

※対象にならない学校があります。☎学生納付特例の承認を受けた期間の保険料は、10年以内であれば遡って納めることができます(追納)。なお、承認を受けた期間は、受給資格期間には含まれますが、保険料を納めない限り年金額には反映されま

☎(3903)4161

滝野川地域障害者相談支援センター(西ヶ原4-51-1飛鳥晴山苑内)

☎(4334)6548

◆木造住宅耐震診断無料相談会

後援 北區

☎対 区内に木造住宅をお持ちの方

☎日 4月10日(水)、6月12日(水) 午後2時~4時 **☎場** 区役所第一庁舎1階ロビー

☎内 耐震性に不安のある木造住宅をお持ちの方へ、建築士による相談会

☎申 当日、直接会場へ

☎問 北區建築設計事務所協会

☎(3902)3215

◆行政書士会無料相談会

後援 北區

遺言・相続・遺産分割協議書、不動産・近隣問題、内容証明、事業・許認可、外国人在留許可など身近な法務相談に応じます。

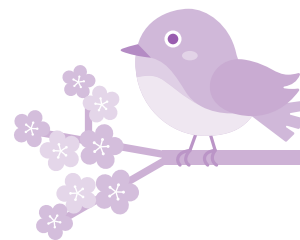
☎日 4月2日(火) 午後1時~4時

☎場 区役所第一庁舎1階ロビー

☎申 原則、電話申込(当日の会場受付も可)

☎問 先 東京都行政書士会北支部

☎(5963)7437



国民年金

◆平成31年4月から国民年金保険料の産産後期間の免除制度が始まります

出産予定日または出産日が属する月の前月から4カ月間の国民年金保険料が免除されます。多胎妊娠の場合は、出産予定日または出産日が属する月の3カ月前から6カ月間の国民年金保険料が免除されます。☎※出産とは、妊娠85日(4カ月)以上の出産をいいます(死産、流産、早産された方を含みます)。

☎対 国民年金第1号被保険者で出産日が平成31年2月1日以降の方

【届出時期】出産予定日の6カ月前から届出可能です。ただし、届出ができるのは平成31年4月からです。詳しくはお問い合わせください。

☎問 先 北年金事務所 ☎(3905)1011 国保年金課国民年金係

☎(3908)1140

◆国民年金の学生納付特例制度は年度ごとに申請が必要です

学生納付特例は、学生期間の国民年金保険料の納付が猶予される制度です。毎年度申請が必要です。新年度分は4月1日から受け付けます。申請忘れの方は、2年1カ月前までの申請を受け付けます。

手続きを忘れると、病気やけがで障害の状態になったときに障害基礎年金を受けられない場合があります。忘れずに手続きをしましょう。

【申請に必要なもの】学生証または在学証明書、年金手帳 ※日本年金機構から申請書(はがき)が届いた方は、必要事項を記入して返送すれば申請が完了します。

☎※対象にならない学校があります。☎学生納付特例の承認を受けた期間の保険料は、10年以内であれば遡って納めることができます(追納)。なお、承認を受けた期間は、受給資格期間には含まれますが、保険料を納めない限り年金額には反映されま

せん。☎問 先 北年金事務所 ☎(3905)1011 国保年金課国民年金係

☎(3908)1140

◆平成31年度国民年金保険料のお知らせ

平成31年度(4月分~翌年3月分)の保険料は月額1万6,410円です。納付書が届きましたら、お近くの金融機関やコンビニエンスストアなどで納めることができます。

☎問 北年金事務所 ☎(3905)1011

国保年金課国民年金係

☎(3908)1139

休館

●赤羽文化センター
日4月16日(火)
内施設保守点検・定期清掃日のため、施設の利用及び利用申込の受付はできません。
問赤羽文化センター
☎(3906)3911

お知らせ

◆平成30年度明るい選挙啓発標語(キャッチコピー)の審査結果発表

選挙への関心を高めるために選挙啓発標語の募集を行ったところ、690点の応募がありました。受賞作品は、選挙の啓発活動(選挙の案内や啓発グッズ等)に活用します。

- 小学生の部
[優秀賞]「18歳みんなで選挙ヘレツGO」十条台小学校6年 松田裕輝
[入賞]「その一票 未来を照らす 道しるべ」王子第三小学校6年 根本唯奈、「きみが行く 最初の一步が 大きな一票」赤羽小学校6年 山本朔也、「行こう選挙!しよう投票!築こう未来!」王子第五小学校6年 高橋亜実、「君の一票、未来を築く第一歩」八幡小学校6年 手島なづみ、「届け!私の思い 未来を担うその一票」西ヶ原小学校6年 羽田朱里、「変わらない そうじゃなくて 変えるんだ」浮間小学校6年 塩田開晟
●一般(中学生以上)の部
[優秀賞]「投票日 ポーっとしないで 会場へ」西ヶ原在住 町田 大
[入賞]「叶はず 届け未来へ 希望の一票」王子本町在住 中嶋優舞、「良い未来 創り上げよう その票で」成立学園中学校2年 川上綾温
問選挙管理委員会事務局
☎(3908)9054

◆北区ビジネスプランコンテスト 受賞者発表

2月2日に北区ビジネスプランコンテストのファイナルイベントを開催し、各賞の受賞者が決定しました。

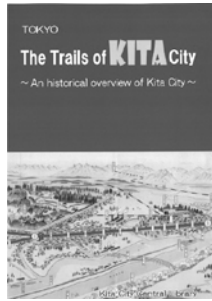
- [最優秀賞] 横岩淵家守舎 織戸龍也氏…岩淵町「コトイロ」エリアリノベーション
[東京商工会議所北支部賞] 横シルバウェア 近藤洋司氏…個人向けITサービスのマッチングサイト
[城北信用金庫賞] 横TheBoundary 吉柴宏美氏…自動応答AIチャットボットソリューション
[瀧野川信用金庫賞] JIMO KIDS 畑川麻紀子氏…地元密着!プラットフォーム型学童保育
[コミュニティビジネスサポートセンター賞] MA Station 中嶋みどり氏…医療のかけこみ寺!かかりつけ看護師の相談
[オーディエンス賞] 横3A 宇田川あやの氏…女性の活躍できるCADスクール
※詳しくはホームページをご覧ください。
問産業振興課経営支援係
☎(5390)1237
HP https://www.tokyokitaku-bpc.com

◆第8回北区観光写真コンテスト 入賞作品の展示

入賞作品14点を、北とぴあ1階区民プラザで展示します。なお、投稿作品はInstagramでも公開しています(#torikita2018)。
※詳しくはホームページをご覧ください。
日3月21日(祝)~23日(土)、3月25日(月)~28日(木)
場北とぴあ1階区民プラザ
問北区観光写真コンテスト事務局(東京北区観光協会内)(月~金曜 午前9時~午後5時)
☎(5390)1166
産業振興課観光振興担当
☎(5390)1234
HP http://www.kanko.city.kita.tokyo.jp/torikita2018

◆「TOKYO北区のKITAみち~目で見える北区の歴史~(英語翻訳版)を刊行しました!

平成30年4月刊行以来、大好評をいただいている『TOKYO北区のKITAみち~目で見える北区の歴史~』。外国の方にも北区の歴史を知っていただきたく、このたび英語翻訳した『TOKYO The Trails of KITA City~An historical overview of Kita City~』を刊行しました。この本は3月20日(水)から、区内各図書館でご覧いただけるほか、下記の場所で販売します。



費500円(定価)(A4判・本文112頁・フルカラー)
[頒布場所] 中央・滝野川・赤羽図書館、区政資料室(区役所第一庁舎1階)、北区飛鳥山博物館(王子1-1-3飛鳥山公園内)、区内の一部書店
問中央図書館図書係 ☎(5993)1125

◆職員募集

- 平成31年度特別区職員I類採用試験
詳しくは、特別区人事委員会ホームページをご覧ください。
[郵送締切日] 4月2日(火)
[インターネット受付締切日] 4月4日(木)午後5時
[一次試験] 5月5日(祝)
問先〒102-0072 千代田区飯田橋3-5-1特別区人事委員会事務局任用課採用係
☎(5210)9787
HP http://www.tokyo23city.or.jp/saiyou-siken.htm
問職員課人事係(区役所第一庁舎3階8番)
☎(3908)8031

◆北とぴあ演劇祭2019

- 参加劇団募集
[応募条件] ①区内在住、在勤、在学の方を中心とした演劇グループ(ダンスのみ、一人芝居は不可) ②1劇団1公演 ③上演時間2時間以内 ④入場料1,000円以内
※このほかにも応募条件あり。詳しくはホームページをご覧ください。
日9月7日(土)~10月14日(祝)(予定)
場北とぴあつつじホール(客席

402席)・ペガサスホール(客席130席)
申応募用紙(ホームページからダウンロードできます)に必要事項を記入し、郵送または直接窓口で4月22日(月)(必着)まで
※応募書類を参考に実行委員会で選定

[事前相談会]
対参加を検討中の団体または演劇祭に興味のある方
日4月10日(水) 午後7時から
場北とぴあ7階701会議室
申電話またはホームページで申込

●「中高生劇団」参加者募集
中学生、高校生が自主的に集まって作る「学外演劇部」。北とぴあ演劇祭にてその成果を発表します。

対区内在住、在学の中学生~高校生(未経験者歓迎)
[練習開始日・練習時間] 5月中旬から 週1回程度 午後6時~9時(予定)
場ココキタ(北区豊島5-3-13)ほか区内会場
定20名(申込順)
申3月25日(月)午前9時から電話またはホームページで申込

[参加者説明会]
日4月18日(木) 午後7時から
場北とぴあ8階807会議室

※そのほかの講座やワークショップについては今後の北区ニュースでお知らせする予定です。

=以下、共通=

問先〒114-8503(住所不要)北区文化振興財団 北とぴあ演劇祭担当
☎(5390)1221

HP http://www.hokutopiaengekisai.com/

◆パブリックコメントの結果がまとまりました

- 北区無電柱化推進計画(案)
[閲覧場所] 土木政策課事業計画係(区役所第一庁舎3階22番)、区政資料室(区役所第一庁舎1階)、図書館及び北区ホームページ
問土木政策課事業計画係 ☎(3908)9252
●北区自転車ネットワーク計画(案)
[閲覧場所] 土木政策課企画調整係(区役所第一庁舎3階22番)、区政資料室(区役所第一庁舎1階)、地域振興室、図書館及び北区ホームページ
問土木政策課企画調整係 ☎(3908)9238
=以下、共通=
[閲覧期間] 3月20日(水)~5月20日(月)

北区ニュースの有料広告を募集します

北区ニュースは区内全世帯に配布する広報紙です。お店や会社のメッセージを区民の皆さんに発信しませんか。
[広告掲載号] 第1期として6月20日号、7月20日号、8月20日号、9月20日号掲載分の受付を行います。
[規格及び掲載料] 1号広告…4.8cm×8.0cm 4万5,000円 2号広告…1.0cm×24.0cm 1万5,000円
[色数] 2色(北区ニュース20日号本体と同色) ※9月20日号掲載分はカラーの予定
[広告掲載位置] 2・3ページ目の下の余白部と3ページの最下段(1段分)
[募集枠数] 各月1号広告…3枠 2号広告…2枠
申所定の申込用紙(広報課(区役所第一庁舎3階1番)にあります。北区ホームページからもダウンロードできます)に記入し、広告の原稿案を添えて郵送、ファ

クスまたは直接窓口で、4月3日(水)(必着)まで

●掲載できないもの
公共性及び品位を損なうおそれのあるもの。政治・宗教活動にかかわるもの。意見広告、個人的宣伝にかかわるもの。そのほか、掲載が妥当でないものなど

●掲載の決定
内容を審査して、掲載の可否をお知らせします。申込多数の場合は、抽選で順位を決定します。掲載が決定した場合は、申込者の負担で版下データを作成していただきます(広報課ではデータの作成を行いません)。

問先〒114-8508(住所不要)広報課広告担当 ☎(3908)1102 FAX(3905)3422

マナーを守って楽しくお花見をしましょう!

問道路公園課公園河川係 ☎(3908)9275

お花見時期の公園・児童遊園は多くの利用者でにぎわいます。皆さんが安全かつ快適に公園・児童遊園を利用できるよう、ご協力をお願いします。

- ごみの持ち帰りについて
お花見で出たごみは持ち帰りをお願いします。※飛鳥山公園ではごみ捨て場を設置していますが、ごみの持ち帰りにご協力ください。やむを得ず園内のごみ捨て場を利用する場合は、ごみの分別(6種類)をお願いします。[分け方]可燃物、不燃物(プラスチックなど)、ビン、カン、ペットボトル、ブルーシート
※ごみの分別がされていない場合や、飲み残しのあるビン、カンは捨てるできません。
●禁止事項
①火気の使用 ②自転車乗車での園内の移動 ③指定箇所以外での駐輪 ④園内での営業行為(注文をとる行為も禁止) ⑤園路などの通行上支障となる場所にシートを広げること ⑥施設、樹木などに

損傷を与える行為 ⑦園内への犬の連れ込み ⑧無人での場所取り ⑨ほかの利用者の迷惑となる行為 ⑩そのほか危険な行為

- あすかパークレールの運行時間延長
花見期間中はあすかパークレールの運行時間を延長します。混雑が予想されますので、高齢の方や障害のある方などを優先に譲りあってご利用ください。
[期間] 3月22日(金)~4月7日(日)(予定)
[運行時間] 午前10時~午後8時
●ぼんぼりの点灯時間
花見期間中は飛鳥山公園内をぼんぼりでライトアップします。
[点灯期間] 3月22日(金)~4月7日(日)(予定)
[点灯時間] 午後5時30分~9時
●駐車場と駐輪場について
飛鳥山公園内には駐車場と駐輪場がありますが、駐車・駐輪スペースが限られています。花見時期は混雑が予想されますので、なるべく公共交通機関をご利用ください。

司法書士による無料休日相談会
赤羽会館にて大好評開催中!
4月7日(日)
相続・遺言(相続手続、空き家、遺言)
5月6日(月)
借金問題、成年後見、各種ご相談(遺言作成、各種登記等)
代表司法書士 春日順子
0120-520-017
司法書士法人 赤羽法務事務所

B型肝炎訴訟(給付金請求)について
無料電話相談 無料来所相談
完全予約制 ☎0120-013-621
2018年12月未現在
給付金受領済み955件 提訴実績1234件 相談実績4000件以上
弁護士法人 プレシヤス 総合法律会計事務所

介護職員初任者研修 受講生募集(定員12名)
【年3回(1月・5月・9月)開講予定】
分りやすく、確実に技術を身に付け介護職・家族介護に役立つ内容を実践的に学びます。
受講料: 69,800円(テキスト代・税込)
会場: 神谷教室 北区神谷1-21-10 (株)ケアネット・トキ 2F教室
お問い合わせ:(株)ケアネット・トキ http://toki-group.co.jp
TEL 03-3914-5548 FAX 03-3911-4548

古典・新舞踊・小曲 中村流舞踊教室 無料体験あり
月6回 12,000円 火曜(第1・第3)と金曜
TEL 090(8746)0037 田端新町3-14-7 中村 富美香

記号の見方 対象 日 日時 会場 内容 講師 定員 費用(記載のない場合は無料です) 申込方法 問い合わせ 先 申込先 HP ホームページ EM Eメール

この欄は北区の事業ではありません。お問い合わせは各企業・団体へ



このマークは主に乳幼児を対象とした催しです

就学援助

お子さんが元気で健やかに学校生活を過ごせるよう、ご家庭の経済状況に応じて、給食費や学用品費などの費用を援助しています。北區にお住まいで、平成31年度北區立小・中学校に在籍しているお子さんの保護者の方には、学校からこの制度に関するお知らせを配付しますので、内容を確認し、必要事項を記入して、学校へ提出してください。また、北區にお住まいで、お子さんが北區外の国公立学校に通学する場合はお問い合わせください。

問 学校支援課学事係 ☎ (3908) 1541

子ども医療証への切替え

新小学1年生(平成24年4月2日~25年4月1日生まれ)のお子さんは、4月1日(月)に乳幼児医療証から子ども医療証に変わります。該当するお子さんの保護者あてに3月末までに㊦の医療証をお送りします。4月1日以降に医療機関で受診するときは、必ず新しい㊦医療証と健康保険証を医療機関に提示してください。期限切れの㊦の医療証は、子ども未来課に返送するか、お近くの区民事務所または地域振興室へお返しください。お子さんの加入している健康保険に変更があった場合は、必ず保険変更届を提出してください。

問 [返却先] 〒114-8508 (住所不要) 子ども未来課子育て給付係 ☎ (3908) 9096

高校生等の入院医療費助成

対 高校生等(18歳に達した日以後の最初の3月31日まで)のお子さんを養育している保護者 [助成要件] 対象となるお子さんの住所が入院診療を受けた日に区内にあること ※所得制限はありません。 [助成範囲] 対象となるお子さんがかかった、各健康保険適用の入院診療費の自己負担分 ※詳しくはお問い合わせください。 問 子ども未来課子育て給付係 ☎ (3908) 9096

ぱくぱく子どもごはん講習会 ~幼児食へのステップアップ~

対 区内在住で平成30年3月~5月生まれのお子さん(第一子優先)の保護者(保育なし) 日 4月16日(火) 午後1時30分~3時 内 離乳食から幼児食への移行のポイント(お話と試食) 定 20名(申込順) 問 3月25日(月)午前9時から電話申込 問 健康推進課滝野川健康支援センター(西ヶ原1-19-12) ☎ (3915) 0184

母子生活支援施設の入所相談

生活上のさまざまな問題を抱え、18歳未満の児童の養育にお困りの母子世帯の自立を支援する施設です。入所相談は随時受け付けています。 問 生活福祉課相談係(区役所第三庁舎1階) ☎ (3908) 1142

ひとり親家庭休養ホーム事業は平成31年3月末をもって終了します

問 生活福祉課相談係 ☎ (3908) 1142

子どものためのおはなし会



図書館	日 程	電話番号
中央	4月の毎週土曜 午前11時	(5993) 1125
	4月6日(土)・20日(土) 午後2時	
滝野川	4月5日(金) 午前11時	(3910) 9092
	4月19日(金) 午後3時30分	
浮間	4月の毎週火曜(30日を除く) 午前11時	(3965) 6531
	4月の毎週金曜 午後3時30分	
昭和田	4月17日(水) 午後3時30分	(3893) 5418
上十条	4月3日(水) 午後3時50分	(3905) 3533
赤羽北	4月11日(木) 午後3時30分	(3907) 6412
	4月26日(金) 午前11時	
東田端	4月19日(金) 午後3時30分	(3810) 4341
滝野川西	4月17日(水) 午後3時30分	(3576) 8800
豊島	4月18日(木) 午前10時	(3927) 3421
東十条	4月5日(金)・12日(金)・19日(金) 午前10時30分	(5390) 6680
	4月26日(金) 午後3時50分	

●春の子ども会

赤羽	4月24日(水)	午前10時30分	(3901) 1992
----	----------	----------	-------------

●赤ちゃんのためのおはなし会

図書館	日 程	電話番号
中央	4月8日(月)・22日(月) 午前11時	(5993) 1125
	4月27日(土) 午前10時	
中央分室	4月21日(日) 午前11時	(3912) 8566
滝野川	4月19日(金) 午前11時	(3910) 9092
赤羽	4月10日(水) 午前10時30分	(3901) 1992
昭和田	4月2日(火) 午前11時	(3893) 5418
田端	4月12日(金)・26日(金) 午前11時	(3828) 5569
上十条	4月3日(水) 午前11時	(3905) 3533
東田端	4月5日(金) 午前11時	(3810) 4341
神谷	4月11日(木) 午前11時	(5249) 1200
滝野川西	4月23日(火) 午前11時	(3576) 8800
豊島	4月18日(木) 午前10時40分	(3927) 3421
東十条	4月の毎週水曜 午前11時	(5390) 6680

●小学生のためのおはなし会

中央	4月13日(土)・20日(土)	午後3時	(5993) 1125
----	-----------------	------	-------------

●紙芝居

中央	4月27日(土)	午後2時30分	(5993) 1125
----	----------	---------	-------------

パパになるための半日コース

対 区内在住で初めて赤ちゃんを迎える予定のパパ(出産予定日が7~9月の方。パートナーも同席可) 日 5月18日(土) ①午前9時30分~11時30分 ②午後1時30分~3時30分(いずれも30分前から受付) ※①②同一内容 内 妊婦体験、育児体験実習(赤ちゃんのお風呂入れ、おむつ交換など)、グループトーク 定 各28組(抽選) 申 往復はがき(記入例参照。予定日と希望時間(①②のどちらでも参加できる場合は希望順位)も記入)で、4月10日(水)(当日消印有効)まで ※車でのご来所はご遠慮ください。 問 場 先 〒115-0044 赤羽南1-13-1 赤羽会館6階 健康推進課赤羽健康支援センター ☎ (3903) 6481

ひとり親家庭の父母の就労支援

区内在住で児童扶養手当を受給している、または同等の所得水準にあるひとり親家庭の父または母に対し、就労支援を行います。 ※詳しくはお問い合わせください。 ●自立支援教育訓練給付金 雇用保険法に基づき指定された教育訓練講座を受講した場合、本人が支払った費用の一部を支給します。受講申込前に講座指定の手続きが必要です。 なお、雇用保険法の教育訓練給付の受講資格が有る方は、雇用保険法での受給が優先となり、区から差額分を支給します。 ●高等職業訓練促進給付金 資格取得のため養成機関に1年以上修業する場合に支給します(支給年数に上限があります)。修業期間修了後の申請はできません。受講する前にご相談ください。 [対象資格] 看護師、准看護師、介護福祉士、保育士、理学療法士、作業療法士、保健師、助産師、理容師、美容師、歯科衛生士、社会福祉士、製菓衛生師、調理師 ●高等学校卒業程度認定試験受講修了時給付金・合格時給付金 高等学校卒業程度認定試験合格のための講座を受講した父母及び子に対して受講修了時及び合格時に本人が支払った費用の一部を支給します。受講申込前に講座指定の手続きが必要です。受講する前にご相談ください。 ●自立支援プログラム策定 安定した収入を得て自立するための仕事探しや就職準備などを就職支援員が手伝います。個々の状況に応じた自立支援プログラム(就労計画書)を策定し、ハローワークと連携して就労を支援します。 =以下、共通= 問 先 生活福祉課相談係(区役所第三庁舎1階) ☎ (3908) 1142

産後ショートステイ事業を拡充します

利用日数を、平成31年4月1日から3泊4日に拡充します。また自己負担額を1日あたり3,000円(税別)に減額します。 家族の支援が見込めない、または母体の回復に不安のある方が助産院などに宿泊し、心身をケアしながら休息を取ることで、産後の疲労を回復するための事業です。授乳や育児などの相談もできます。 問 王子健康支援センター ☎ (3919) 7588 赤羽健康支援センター ☎ (3903) 6481 滝野川健康支援センター ☎ (3915) 0184

施設名	対象者	所在地	利用日数	自己負担額
みづき助産院	産後2カ月以内の母子	西が丘2-10-10	3泊4日まで	1日あたり3,000円(税別)
綾瀬産後ケア	産後4カ月以内の母子	葛飾区小菅4-8-10		
東京リバーサイド病院	産後4カ月以内の母子	荒川区南千住8-4-4		

プレーパークで外遊び!

●中央公園(十条台1-2-1) ※中央公園文化センター裏 日 4月1日(月) 午前10時30分~午後5時 ●桐ヶ丘中央公園(桐ヶ丘2-7) 日 4月7日(日) 午前10時30分~午後5時 ●中央公園拡張部(十条台1-2-5) ※中央図書館横 日 4月8日(月)・15日(月)・21日(日) [時間] 月曜...午前10時30分~午後3時 日曜...午前10時30分~午後5時 =以下、共通= 申 当日、直接会場へ 問 北区で子どもの遊ぶ場をつくる会 ☎ 090(1767)9094 ※詳しくはホームページをご覧ください。 HP <https://kita-asobo.jimdofree.com/> 子ども未来課次世代育成係 ☎ (3908) 9097

北區環境大学 家族で体験学習! ~植物の工夫と自然のしくみ~

共催 北區 対 区内在住の4歳~就学前のお子さん(2名1組) ※兄弟姉妹の同席はできません。 日 4月21日(日) ①午前10時~11時30分 ②午後1時~2時30分 ※①②同一内容 内 身近な植物を題材に、実際の観察を通して、自然のしくみについて学びます。「マイ絵本」も作ります。 師 東京家政大学環境教育学科教員など 定 各回16組(抽選) 申 Eメール(記入例参照。①②の別と希望順位、全員の氏名・ふりがなも記入)で、4月11日(木)(必着)まで 問 場 先 東京家政大学環境教育学科 宮本研究室(板橋区加賀1-18-1) EM kouza-kitaku@tokyo-kasei.ac.jp

◆第67回北區民春季ふな釣大会

共催 北區 内 区内在住、在勤、在学の方 日 4月7日(日) 午前6時に王子駅前公園集合(6時20分出发) ※雨天決行 場 茨城県稲敷市新利根川、上の島新川、横利根大橋、十二橋駅周辺 内 生きたふなの10匹の総重量で競います。 定 45名(申込順) 費 6,000円(中学生以下3,000円) 申 3月25日(月)までに電話申込 問 先 北區釣魚連合会理事長 戸田 ☎ 070(5584)2853



◆第105回「図書館で読書会」

日 4月13日(土) 午後1時30分~3時 内 参加者同士で課題本についての感想を話し合います。一人で読むのとはまた違った本の読み方を楽しむ会です。見学のみの参加、小中高生の参加も大歓迎です。今回の課題本は、『あしながおじさん』(ジーン・ウェブスター著 坪井郁美訳 ほか)。孤児のジュディは、名前を名のらない紳士の援助で大学に入り、あしながおじさんと名づけたその紳士に手紙を書き続け…。 申 当日、直接会場へ 問 場 中央図書館事業係(十条台1-2-5) ☎ (5993) 1125

催し・講座などを往復はがき・ファクス・Eメールなどで申し込む場合の記入例は5面をご覧ください

長生きするなら 北区が一番



4月1日から平成31年度高齢者ヘルシー入浴補助券の交付が始まります

入浴補助券1枚につき100円で北区内(28カ所)、150円で荒川区内(2カ所)の指定公衆浴場が利用できます。

区内在住の70歳以上の方(昭和25年4月1日以前に生まれた方。利用期間内に70歳になる方であれば、69歳でもお渡しできます。介護保険の要介護4・5の方を除く)「交付枚数」年間1名24枚「利用期間」4月1日から2020年3月31日まで

「交付期間・場所」左表のとおり 長寿支援課 ☎(3908)9017

①公衆浴場での取り扱い

Table with 4 columns: 対象者, 期間, 交付場所, 持ち物. Details for public bathhouse usage.

②区役所での取り扱い

Table with 4 columns: 対象者, 期間, 交付場所, 持ち物. Details for district office usage.

東京都シルバーパスのお知らせ 4月～9月 新規購入者用

満70歳以上の都民で、申し込まれた方に都営交通・都内を走行する民営バス等が利用できる「東京都シルバーパス」を発行します。

「パスの有効期間」発行日から2019年9月30日まで

※東京都シルバーパスは東京バス協会が実施しています。お問い合わせは東京バス協会へお願いします。区市町村へのお問い合わせはご遠慮ください。

区内に住民登録されている満70歳以上の方(寝たきりの方を除く)

誕生月の初日(1日が誕生日の方は前月の初日)から、最寄りのバス営業所・都営地下鉄定期券発売所等のシルバーパス発行窓口で申込

「必要書類」 全員:本人確認書類(保険証又は運転免許証等)

③の方:本人確認書類に加え、次のア～ウのうちいずれか1点が必要

ア「介護保険料納入(決定)通知書」 イ「住民税非課税/課税証明書」 ウ「生活保護受給証明書(生活扶助の記載があるもの)」

「必要書類に関する注意事項」

ア、イは、原則31年度の書類が必要ですが、住民税等の賦課決定が行われるまでの期間(4～6月頃)は前年度の書類で代用できます。

アは、区市町村から2019年6月以降に送付される「本決定通知書」を用意ください。「仮決定通知書」は使用できません。再発行はできません。紛失した場合は、イをお取りください。

イは、区市町村の証明書発行窓口で発行しています(原則有料。申請には、手数料・本人確認書類・印鑑等が必要です。代理人が申請する場合は、委任状が必要です。

ウは、「生活扶助」を表す記載があるもののみ使用できます。本人確認書類と兼用できます。平成31年4月以降に発行したものが必要です。

平成31年度高齢者福祉マッサージ利用券を交付します

要介護4または5に認定された在宅の方 ②一人暮らし高齢者:民生委員による一人暮らし高齢者定期訪問を受けている在宅の方

「交付開始日」4月1日(月) 「利用期間」交付日から2020年3月31日まで 「交付枚数」①9枚 ②5枚

「申請に必要なもの」窓口に来る方の印鑑と本人確認ができるもの(①の申請には介護保険の保険証または要介護認定結果通知も必要) ※交付は年度内に1回限りです。

「申請受付及び交付窓口」高齢福祉課高齢相談係(区役所第一庁舎1階9番)

☎(3908)9083 ※赤羽高齢者あんしんセンター及び滝野川はくちよう高齢者あんしんセンターでも、利用券の申請及び交付を取扱います。

Table for Tokyo Silver Pass: 対象者, 費用. Details for different age and income groups.

※1)4～9月の間にパスを申し込まれる方は、有効期間が短いため、全額(2万510円)の1/2の費用です。

※2)長期または短期譲渡所得に係る特別控除の適用がある場合は、合計所得金額から特別控除額を控除して得た額。

北区高齢者いきいきサポーター登録説明会

区内在住で65歳以上の方 4月19日(金) 午前10時～11時30分 場北とびあ9階90会議室

いきいきサポーター受入施設でのボランティア活動時間に応じて交付金(上限あり)を申請できる制度の説明後、希望者の登録申請を行います。

「持ち物」介護保険被保険者証 定40名(申込順) 3月20日(水)から電話申込

「お問い合わせ」NPO法人東京都北区市民活動推進機構(北区NPO・ボランティアアぷらざ内)(月曜、祝日休館) ☎(5390)1771

「認知症初期集中支援チーム」のご案内～認知症の人の自立生活をサポートします～

認知症に関する相談を受けて、ご自宅を訪問し、医療や介護の導入調整や家族支援などを行います。

原則として40歳以上で、自宅で生活している認知症が疑われる方、または軽度認知症で、次の①～③のいずれかに該当する方

①認知症の診断を受けていない、または治療が中断している ②医療サービスや介護サービスを利用していない ③認知症の診断は受けたが、認知症による症状の対応に困っている

「支援員(チーム員)」医師、臨床心理士、看護師、作業療法士、介護福祉士 「支援期間」最長で6カ月間の支援を行います。

「支援の例」 ○生活の困りごとを本人に寄り添いながら整理 ○かかりつけ医への相談や必要に応じて、専門医療機関への受診を促し、調整 ○必要な医療や介護、生活支援サービスの検討・調整

希望講座名(希望日・コース) ●郵便番号・住所※ ●氏名(ふりがな) ●年齢 ●電話番号(ファクス番号)

記入例

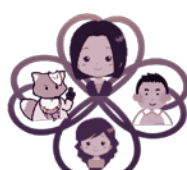
※在勤・在学の方は勤務先・学校名・学年も明記 ●記入不備無効 ●申込は原則1名1通 ●本人以外やお子さん連れの受講はできません ●記入いただいた個人情報は目的以外には使用しません

高齢者あんしんセンター

Table listing various elderly support centers with names and phone numbers.

Table listing various elderly support centers with names and phone numbers.

○認知症の症状に応じた対応や、日常生活等について、ご家族などへのアドバイス 各高齢者あんしんセンター



長生きするなら北区が一番

新日本スポーツ連盟北区 第44回 春季大会

後援 北區

対区内在住、在勤の方
日内定費下表のとおり
申はがき、ファクス(記入例参照)または電話で申込
 ※卓球の各大会は別途申込用紙が必要です。
 ※硬式テニス大会申込は大会申込フォーム
 (https://njsfkitaku-web.jimdo.com/)から申込(電話、ファク
 スでの受付不可)

※各テニス大会のドローは大会日の1週間前に発表します。
 ★定員の決定方法は種目によって異なります。詳しくはお問
 わせください。
問先〒114-0002 王子1-27-15淳交社ビル2階 新日本
 スポーツ連盟北区
☎(3914)9536(電話受付は月～金曜 午後7時～9時)
FAX(3914)9530

種目	期日	会場	競技方法	定員★	参加費
硬式テニス	4月14日(日)	新河岸川庭球場(岩淵町41)	ミックスダブルス トーナメント	50ペア	1ペア 3,000円
	5月3日(祝)	桐ヶ丘体育館庭球場(赤羽台3-17-57)	ミックス団体戦(3混合ダブルス)	25チーム	1チーム 6,000円
	5月6日(休)	新河岸川庭球場	男子団体戦(3ダブルス)	20チーム	1チーム 6,000円
	6月2日(日)	新河岸川庭球場	女子団体戦(3ダブルス)	20チーム	1チーム 6,000円
	6月23日(日)	桐ヶ丘体育館庭球場	男子・女子ダブルス トーナメント	計60ペア	1ペア 3,000円
硬式テニス平日大会	6月6日(木)	桐ヶ丘体育館庭球場	男子・女子ダブルス トーナメント 男子・女子シングルス トーナメント	計35ペア 計35名	1ペア 3,000円 1名 2,000円
ハイキング	4月29日(祝)	つつる温泉(東京・日の出町)	初心者向きコース(歩行時間4時間程度)	50名	1名 500円
バドミントン	5月3日(祝)	桐ヶ丘体育館	男子・女子ダブルス トーナメント	計100ペア	1ペア 3,000円
バスケットボール	5月5日(祝)	桐ヶ丘体育館	男子・女子トーナメント	男女 各15チーム	1チーム 7,000円
	5月19日(日)	十条台小体育館	同上(決勝大会)		
駅伝大会	5月12日(日)	荒川土手コース	4区間21.0975km	150チーム	1チーム 1万2,000円
シニアミックスバレーボール	5月25日(土)	滝野川体育館	シニアミックスリーグトーナメント	20チーム	1チーム 7,000円
ミックスバレーボール	5月26日(日)	赤羽体育館(志茂3-46-16) (2部)	男女ミックスリーグトーナメント	24チーム	1チーム 7,000円
	6月2日(日)	西浮間小体育館・堀船小体育館(予定)(3部)		24チーム	1チーム 7,000円
	7月7日(日)	西浮間小体育館・堀船小体育館(予定)(1部)		24チーム	1チーム 7,000円
卓球(プロGRESS大会)	6月9日(日)	赤羽体育館	一般男子・女子、ジュニア	計210名	一般 1,700円 ジュニア 900円
小学生バレーボール	7月15日(祝)	桐ヶ丘体育館	男子・女子リーグトーナメント	男女 計15チーム	1チーム 2,000円
バドミントン(高校生大会)	7月29日(月)・30日(火)	赤羽体育館	男子・女子団体戦	2日 計100チーム	1チーム 7,000円
シニアバレーボール	8月25日(日)	赤羽体育館	男子・女子シニアリーグトーナメント	男女 計20チーム	1チーム 7,000円

滝野川会館講座

対日**日**内定費下表のとおり **申**往復はがき(記入例参照)で、4月8日(月)(必着)まで ※1通につき1講座
問先〒114-8534(住所不要)滝野川会館 **☎**(3910)1651

講座名	対象	日程	時間	内容	定員(抽選)	費用
現役オペラ歌手に習う ヴォイストレーニング①②	18歳以上の方	4月25日、5月9日・16日、6月6日・13日・ 20日・27日、7月4日・11日・25日 各木曜 計10回	①午前9時30分～10時30分 ②午前10時45分～11時45分	現役オペラ歌手に習う楽しく歌える講座です。 滑舌が良くなることで美容と健康効果も得られ ます。	各若干名	1万円
初心者のための英会話	18歳以上の方	4月24日、5月8日・15日・22日・29日、 6月12日・19日・26日、7月10日・17日 各水曜 計10回	午後3時～4時	挨拶から始まり便利で基本的なフレーズを練習 します。	10名	1万円

※費用には教材費が含まれます

催し

◆北清掃工場の個人見学会

日4月13日(土) 午後1時30分～3時
定50名(申込順) **申**4月11日(木)午後3
 時まで電話申込
問場先北清掃工場(志茂1-2-36)
☎(3598)5341 (月～土曜 午前
 9時～午後5時)

◆第88回区民植木市

日4月19日(金)～21日(日) 午前10時～
 午後5時 **場**飛鳥山公園(王子1-1-3)
内植木・草花の販売…苗木、草花、球根、種
 子、肥料、園芸用品などを販売します。緑の
 相談所…園芸専門員による無料相談所を開
 設します。園芸講習会…園芸専門員による
 ベランダガーデニング講習会を行います
 (21日のみ)。
[協賛]北區種苗組合 **[協力]**NPO法人日
 本多肉植物の会北區同好会
問環境課自然環境みどり係
☎(3908)8618
[土・日曜の雨天時開催のお問い合わせ]
☎(3908)1133
●土壌改良材の無料配布
日4月19日(金) 午前10時から ※先着順
問道路公園課公園河川係
☎(3908)9275
●多肉植物の寄せ植え講習会
日4月19日(金)～20日(土) 午前11時か
 ら、午後2時から **定**各10名(先着順)
費1,000円(材料費)
問NPO法人日本多肉植物の会北區同好会
☎(3821)3101

◆北區の春の風物詩 「第55回浮間さくら草祭り」

浮間ヶ原桜草園場では、ピンクや白の可
 憐な花を付ける桜草が数多く植えられ、浮間
 ヶ原桜草保存会の方々により大切に育てら
 れています。桜草が見ごろを迎えるこの時
 期、約10日間にわたり一般公開します。
日4月9日(火)～18日(木) 午前9時～午
 後4時30分(最終日は3時まで) **場**浮間ヶ
 原桜草園場(浮間2-30都立浮間公園内)
問産業振興課産業振興係
☎(5390)1234



◆春の王子プチ散歩ガイド

「北區観光ボランティアガイド」と一緒に、
 桜を楽しみながら30分程度の王子プチ散歩
 をしてみませんか。
日3月23日(土)・26日(火) 午前10時か
 ら、11時から、正午から、午後1時から、2時か
 ら、3時から(1日6回) ※小雨決行、荒天中
 止 **内**3つのエリア(①王子稲荷神社、②王
 子神社と音無親水公園、③醸造試験所跡地
 公園)から選択
定各回20名程度(申込順)
申開催日前日までに電話、Eメール(記入例
 参照)で申込 ※空きがある場合は当日出
 発時間までに北とぴあ1階区民プラザ内の
 受付場所で申込可
問産業振興課観光振興担当
☎(5390)1234
Esangyoshinko2@city.kita.lg.jp

◆ComCom.Music.「第9回カラオケ うた自慢」参加者募集

日5月12日(日) 午後1時から
内優勝者には素敵な賞品を用意しています
 (参加賞有り)。 **定**20組(抽選)
申往復はがき(記入例参照)で、4月10日
 (水)(必着)まで
問場先〒114-8534(住所不要)滝野川
 会館
☎(3910)1651

◆第22回「北區さくらSA-KASO祭り」

後援 北區
日4月6日(土)～7日(日) 午前10時～午
 後5時30分(7日は4時まで)
場飛鳥山公園特設会場(王子1-1-3)
内舞台パフォーマンス(沖縄エイサー・和太
 鼓・ダンスなど)、商店による出店ブース(約
 40店舗の飲食、物産など)
問北區さくらSA-KASO祭り実行委員会
 青梅 **☎**050(3557)9607

◆滝野川会館プチコンサート

日3月25日(月) 正午～午後1時
内ピアノ…浅賀優子 **申**当日、直接会場へ
問場滝野川会館(西ヶ原1-23-3)
☎(3910)1651

◆フリーマーケット

後援 北區
 出店者を募集します。販売はご家庭で出た
 不用品に限ります。
●赤羽エコー広場館
日5月12日(日) 午前10時～午後2時(雨
 天決行) **[出店数]**ワゴン15店(抽選)
[出店料]500円(幅1.2m×奥行0.7m×高
 さ0.8m) **申**往復はがき(記入例参照)で、
 4月10日(水)(必着)まで
問場先赤羽エコー広場館「フリマ」係(赤羽
 1-67-62)(水曜、祝日休館)
☎(3902)3196(午前10時～午後5時)
 ※レジ袋削減のため、ご来場の際はマイバッ
 グをお持ちください。

区民の伝言板

問広報課(区役所第一庁舎3階1番)
☎(3908)1102
 この欄は、区の事業ではありません。申込の際は十分にご留意ください。区は関知しません。
[略号](入)…入金会 **[PR]**…各サークルのPR文 ※費用の記載がない場合は無料です。

●江戸囃子鼓太郎 **日**毎月第2・4火曜
 午後7時～9時 **場**北とぴあ **費**(入)3,000
 円、1カ月3,000円 **[PR]**江戸囃子の保持
 育成
問小野田 **☎**090(7808)8867
●健康マージャン王子 無料体験会 **日**4
 月9日(火) 午前10時～午後3時 **場**北と
 ぴあ **[PR]**初心者・経験者の2グループ。健
 康と仲間づくりに最適
問関 **☎**070(6465)4181

●歌おう会 童謡唱歌 **日**中高齢者 **日**毎
 月2回月曜 午後1時30分～2時30分 **場**赤
 羽北ふれあい館 **費**1カ月3,000円 **[PR]**プ
 ロの指導者を招き、発声から学び楽しく歌
 いましょう
問小林 **☎**070(5564)5806
●ホクト・スターズ 初心者講習会 ス
 クエアダンス **日**4月18日(木)・25日(木)
 午後1時～4時 **場**赤羽文化センター **[PR]**4
 月の18日、25日は無料で体験できます
問関 **☎**(3903)5535

催し・講座などを往復はがき・ファクス・Eメールなどで申し込む場合の記入例は5面をご覧ください

4月の健康に関する事業のお知らせ (予)…予約制

Table with 5 columns: 区分, 対象, 実施日, 受付時間, 結果日. Includes HIV検査, ウイルス肝炎検査, 梅毒検査, etc.

※容器の事前受け取りをおすすめしています。多人数の申込は、事前にお問い合わせください。

Table with 4 columns: 区分, 対象, 実施日, 時間. Includes リフレッシュタイム, 妊婦歯科健康診査, etc.

Table with 4 columns: 区分, 対象, 実施日, 時間. Includes リフレッシュタイム, 妊婦歯科健康診査, etc.

Table with 4 columns: 区分, 対象, 実施日, 時間. Includes はぴママ学級, リフレッシュタイム, ツインズ・イン・北区, etc.

Table with 4 columns: 区分, 対象, 実施日, 時間. Includes 専門医相談 (依存症など).

Table with 4 columns: 区分, 対象, 実施日, 時間. Includes 健康度測定 (予) 有料, ゆったリズム (健康づくりなどの話と体操).

Table with 4 columns: 月, 日, 科目, 時間. Includes 1日 婦人科, 8日 内科, etc.

オレンジカフェきたい〜な (認知症カフェ)
※地域で認知症への理解を広め、支え合いを進める場です。介護やもの忘れなどの相談もできます。

Table with 5 columns: 区分, 対象, 実施日, 場所, 問い合わせ先. Includes 王子本町オープンカフェ, きたい〜な王子, etc.

スポーツ

◆赤羽体育館「かけっこ教室」
対 区内在住、在学の小学生 日 3月30日 (土) ①午前11時～正午 ②午後1時～2時

講座・講演会

◆赤羽文化センター区民協働講座 「いけばなを気軽に楽しく一華道デビューしましょう!」
対 区内在住、在勤、在学の小学4年生以上の方 ※夜間開催のため、小学生の参加の場合は送り迎えをお願いします。

◆中央公園文化センター区民協働講座

①水彩で楽しく!はがき絵を描きましょう
対 区内在住、在勤、在学の方
日 5月8日・22日、6月5日 各水曜 計3回 午後1時30分～3時30分

[協力] フラワーサークル「ボヌール」
定 10名(抽選) 費 6,000円(教材費)
申 はがき、ファクス(記入例参照)、電話または直接窓口で、4月21日(日)(必着)まで

◆平成31年度女性の活躍推進応援 塾講演会
浜田敬子講演会「働く×女性」～視点を変えると仕事って楽しい～

テレビのコメンテーターでおなじみの浜田さんが女性としてさまざまな思いを抱えながら社会で働くということについてお話します。
日 4月28日(日) 午後2時～4時
※未就学児入場不可
場 北とびあ6階ドームホール 師 アエラ元編集長 浜田敬子氏 定 120名(申込順)



浜田敬子氏

◆星美学園短期大学公開講座 「イタリア語講座」

後援 北区教育委員会
日 6月1日～2020年2月22日のうち土曜 計20回 内師[時間] 下表のとおり 定 各20名(抽選) ※中級2、会話(中級)は15名(抽選) 費 4万2,000円 ※要別途テキスト代

Table with 3 columns: クラス名, 時間, 講師. Includes 入門, 初級1, 初級2, etc.

花*みどり*やすらぎコーナー

春を告げるツクシ
春、地面からひょっこり顔を出すツクシ。草原や土手などで見られる、早春の風物詩です。漢字では「土筆」と書くとおろ、出はじめはまるで小さな筆のようです。

記号の見方

対象 日 日時 会場

内容 講師 定員 費用

費用(記載のない場合は無料です)

申込方法

お問い合わせ

先 申込先

HP

ホームページ

EM

Eメール

平成31年度飼い犬の狂犬病予防定期集合注射

問 北區保健所生活衛生課生活衛生係 ☎(3919)0431
※飼い犬の登録をしている方へのお知らせは、3月25日(月)発送予定です。

生後91日以上飼い犬は、狂犬病予防法により犬の登録(一生に一回)と、毎年1回(4月1日から6月30日の間)狂犬病予防注射を受けさせ、注射済票の交付を受けなければなりません。区では、各会場で登録・予防注射・注射済票交付が一度にできる狂犬病予防定期集合注射を実施します。

日場 下表のとおり ※雨天でも実施予定ですが、荒天によりやむを得ず中止する場合があります。北區ホームページでお知らせします。

費 下表のとおり

登録済みの犬	注射	3,100円
	注射済票	550円
	計	3,650円
新規登録の犬	登録	3,000円
	注射	3,100円
	注射済票	550円
	計	6,650円

※いずれも一頭あたりの金額

【持ち物】ふん尿の始末用具・登録済みの方は区から送付した予防注射のお知らせ(記入済みのもの)、区外で犬を登録し転入した方は前登録地の犬鑑札(鑑札がない場合は会場での登録は受けられません) ●会場で受けられない場合及び各種届出 6月30日までに動物病院で予防注射を受け、獣医師発行の「狂犬病予防注射済証」を持参し、「注射済票」の交付申請手続きを

してください。注射料金は動物病院ごとに異なります。犬の病気・体調等により注射が出来ない時には、獣医師発行の「狂犬病予防注射実施ゆよ認定書」を持参し手続きをしてください。飼い主変更、飼い犬の死亡届なども忘れずに手続きをしてください。

先 北區保健所生活衛生課生活衛生係(東十条2-7-3)、区民事務所

●海外に犬をつれて行く予定のある方は、狂犬病予防注射をする前に必ず問い合わせしてください。マイクロチップの装着が必要な場合があります。

問 農林水産省動物検疫所 ☎045(751)5921

●マイクロチップを装着されている場合は申し出てください。 ※犬には首輪などをし、登録鑑札、注射済票を着け、リード(引き綱)をしましよう。

平成31年度狂犬病予防定期集合注射日程

実施日	実施時間	実施会場	所在地
4月8日(月)	午前9時30分~10時30分	田端区民センター	田端3-16-2
	午前11時15分~午後0時15分	昭和田区民センター	昭和田3-10-7
4月10日(水)	午前9時30分~10時30分	滝野川東区民センター	滝野川1-46-7
	午前11時15分~午後0時15分	北運動公園	神谷2-47
4月13日(土)	午前9時~10時30分	北區防災センター	西ヶ原2-1-6
		浮間区民センター	浮間2-10-2
	午前11時15分~午後0時45分	北區役所(第一庁舎駐輪場)	王子本町1-15-22
		桐ヶ丘中央公園	桐ヶ丘1-8
4月14日(日)	午前9時~10時30分	赤羽児童館(赤羽公園南側)	赤羽南1-16-1
	午前11時15分~午後0時45分	北區保健所	東十条2-7-3

スポーツ

◆北區体育協会スポーツ教室 ジュニアスイミング教室

対 区内在住の小学生 日 5月12日~7月7日(5月19日を除く) 毎週日曜 計8回 午前9時10分~10時40分 場 パノラマプール十条台(中十条1-5-6)

師 北區水泳連盟指導員 定 80名(抽選) 費 5,800円(傷害保険料を含む) 申 往復はがき(記入例参照。性別・学年も記入)またはホームページで、4月5日(金)(必着)まで ※携帯電話からは不可。フリーメールでは当落通知が届かない場合があります。メールの不着による責任は負いません。

問 先 〒114-0024 西ヶ原2-1-6 滝野川体育館内 北區体育協会 ☎(3940)1848 HP http://www.kita-city-taikyo.or.jp

◆長期空手道教室

後援 北區体育協会

対 区内在住、在勤、在学の小学生以上の方(親子での参加可) 日 4月13日・20日、5月11日・25日、6月8日・22日、7月6日・20日、8月3日、9月7日 各土曜 計10回 ①午後3時30分~4時30分 ②午後4時30分~5時30分 場 滝野川体育館第一武道場(西ヶ原2-1-6)

師 北區空手道連盟公認指導員 定 30名(申込順) 費 1回500円

申 Eメール(記入例参照。参加者全員の氏名・年齢・電話番号、①②の別も記入)で、3月30日(土)(必着)まで

問 先 北區空手道連盟 高橋 ☎080(3460)4934 EM ryuji88takahashi@gmail.com

健康情報

◆がん検診

●胃・子宮・大腸がん検診(検診機関方式) ㊦胃がん検診のみ ㊧子宮がん検診のみ ㊨胃・子宮がん検診 ㊩胃・大腸がん検診 ㊪子宮・大腸がん検診 ㊫胃・子宮・大腸がん検診

※大腸がん検診単独での申込はできません。 対 胃がん検診、大腸がん検診…区内在住で、35歳以上の方(昭和59年12月31日以前に生まれた方) ※前回受診からおおむね1年経過していること。 子宮がん検診…区内在住の20歳以上の女性(平成11年12月31日以前に生まれた方)で前年度子宮がん検診を受診していない方 日 6月3日(月)~28日(金)(土・日曜、祝日を除く) 場 東京都予防医学協会(JR市ヶ谷駅下車5分、東京メトロ市ヶ谷駅下車2分) [申込期間]4月1日(月)~5月7日(火)午後5時(必着) ※検診日・時間は、5月20日(月)頃に通知連絡します。

(公財)北區文化振興財団インフォメーション 記号の見方 ㊦=託児サービスあり ㊧=数字はその年齢以上からご入場いただける表示です ㊨=車イス席あり 主=主催 共=共催

松竹大歌舞伎

松本幸四郎改め 二代目松本白鶴 襲名披露
市川染五郎改め 十代目松本幸四郎

7月2日(火) 昼の部:午後2時開演 夜の部:午後6時30分開演
北とびあ さくらホール

【演目】「襲名披露 口上」、「双蝶々曲輪日記 引窓」、「色彩間刈豆 かさね」

プレ講座開催!
6月16日(日) 午後1時30分より
北とびあ つつじホール
講師:高木秀樹(イェホソノカイゴ解説者)
一般 1,000円
区民割引※ 500円
中学生以下無料(要申込)

北區民先行販売※:4月4日(木)~4月6日(土) 一般発売:4月7日(日) 北混、北オケはカンフェティ(0120-240-540/平日10時~18時)でも取扱い

北區民オーケストラ 第33回定期演奏会

5月19日(日)午後2時開演
北とびあ さくらホール 発売中

心を込めて、今年も名曲の数々をお贈りします!
【曲目】G.ヴェルディ:「運命の力」序曲、R.シュトラウス:「死と変容」、L.v.ベートーヴェン:交響曲第6番「長調」【田園】

指揮 高橋俊之

【指揮】名島啓太【ピアノ】若井智宏
【曲目】沖繩のうたによる混声合唱組曲「うさくわたい」より「ていんざくぬ花」「谷茶前」、贈る言葉、手紙~拝啓十五の君へ、A.シェーンベルク:地上の平和 ほか

全席自由 | 一般 1,000円 | 区民割引※ 900円

北區民混声合唱団 第29回定期演奏会

~過去・現在・未来、そして平和~
6月23日(日)午後2時開演
北とびあ さくらホール 発売中

歌い継ぎたい昭和・平成の名曲、平和への祈り。上質なコーラスでお届けします。

【指揮】名島啓太【ピアノ】若井智宏
【曲目】沖繩のうたによる混声合唱組曲「うさくわたい」より「ていんざくぬ花」「谷茶前」、贈る言葉、手紙~拝啓十五の君へ、A.シェーンベルク:地上の平和 ほか

全席自由 | 一般 1,000円 | 区民割引※ 900円

北とびあポーランド&ショパン祭

ヤマシュ・プリシンスキ・コンパニヤ with高橋多佳子
6月9日(日)午後4時開演
北とびあ つつじホール 発売中

ショパンのルーツ「農村マズルカ」を現在に伝える伝統音楽グループの来日公演! ショパン演奏の名手・高橋多佳子によるショパン作品の演奏も聴ける!

チケット購入者は「ポーランドのフォーダンス」(6/7(金)18:30~)、「ポーランドの切り絵」(6/9(日)12:05~/14:05~)ワークショップに無料で参加できます。チケットお求めの際にお申し付けください。

全席指定 | 一般 4,500円 | 区民割引※ 3,800円

第31回きたくなるまち区民寄席

4月7日(日) 午後2時開演
北とびあ さくらホール 発売中

豪華出演陣が贈る毎春恒例の区民寄席。第29回北とびあ若手落語家競演会大賞受賞、柳亭市弥も登場!

【作・演出】鎌田順也
【出演】川上友里(はえぎわ)、墨井鯨子、黒田大輔、川口雅子、松竹史桜

3月30日(土)発売 全席自由

全席指定 | 1階席(完売) | 2階席
一般 -3,600円 | 2,600円
U-25★ -1,800円 | 1,300円

ほりぶん第7回公演 飛鳥山

北とびあ15階 ペガサスホール ㊦㊧共
2日(木・祝) 午後7時開演
3日(金・祝) 午後7時開演
4日(土・祝) 午後7時開演
5日(日・祝) 午後3時/7時開演
6日(月・祝) 午後1時/5時開演

和太鼓で、ROCKを、POPを、BALLADを、CLASSICを超越した、ニュージャンルの音楽を創造。驚異のスピードと予測不可能な構成とリズムで魅せる、圧倒的なパフォーマンス。太鼓が泣く、笑う。あなたは、想像できますか?

【作・演出】鎌田順也
【出演】川上友里(はえぎわ)、墨井鯨子、黒田大輔、川口雅子、松竹史桜

全席自由
一般 2,500円(当日3,000円) | 区民割引※ 2,000円
一般予約はHPから horibun333.tumblr.com

DRUM TAO 2019新作舞台 ザ・ドラマーズ

7月15日(月・祝)午後4時開演
北とびあ さくらホール | 4月13日(土)発売

世界26ヵ国、500都市、観客動員数800万超。想像を完全に裏切る、「最新の日本エンターテインメント」

和太鼓で、ROCKを、POPを、BALLADを、CLASSICを超越した、ニュージャンルの音楽を創造。驚異のスピードと予測不可能な構成とリズムで魅せる、圧倒的なパフォーマンス。太鼓が泣く、笑う。あなたは、想像できますか?

全席指定
一般 7,800円 | 区民割引※ 7,020円

パイプオルガン演奏会

北とびあ1階 区民プラザ ※どなたでもご覧いただけます
無料・当日会場へ ※演奏者は変更する場合がございます

3月24日(日) 午後3時開演
4月28日(日) 午後3時開演

【出演】本田ひまわり
【作曲】J.S.バッハ:協奏曲ト長調 BWV 592 ほか

【出演】安 杏菜
【作曲】J.S.バッハ:幻想曲ト長調 BWV 572 ほか

問い合わせ (公財)北區文化振興財団
twitter 公演情報 つぶやいています
https://kitabunka.or.jp/ @kcf_info
☎(5390)1221(平日 午前9時~午後5時)

チケットのお求め

■北とびあ1階チケット売場 午前10時~午後8時(臨時休館日は午後6時まで、全館休館日は休業)来店専用
■チケットぴあ(Pコード設定公演で利用可能)0570-02-9999(自動音声)、http://pia.jp/t/、セブンイレブン店頭
●託児は各公演10日前までに(株)マザーズ0120-788-222へ申込(2歳以上の未就学児・有料・先着順)
●車イス席は下記問い合わせまで要予約
●チケットは売切れの場合もあります

※区民先行販売および区民割引について
北とびあ1階チケット売場で保険証、免許証など北區在住が確認できるものを要提示。1人4枚まで。
★U-25・学生券(24歳以下)券について
入場時に学生券は学生証、U-25は保険証など生年月日が確認できるものを要提示。