

NO.1610  
毎月1日・10日・20日発行

4 | 1

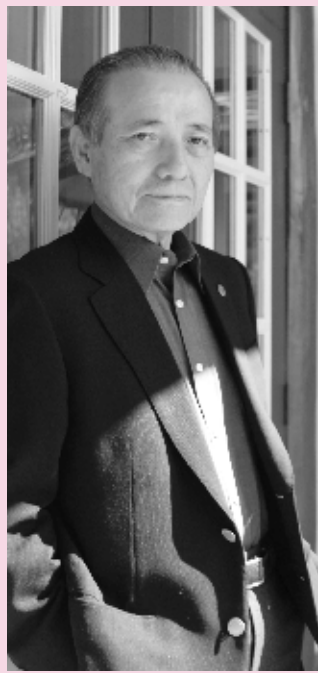
平成31年(2019)

# 北区ニュース

世帯と人口	(31.3.1現在)	前月比	
	世帯数	196,584	6減
	総人口	351,774	172減
	日本人人口	329,124	165減
	男	163,279	59減
	女	165,845	106減
	外国人人口	22,650	7減
	男	11,542	4増
	女	11,108	11減
年齢別人口*	14歳以下…	36,401(10.4%)	
	15歳~64歳…	227,691(64.7%)	
	65歳以上…	87,682(24.9%)	
*外国人人口をきむ			

## 第18回「北区内田康夫ミステリー文学賞」 作品を募集します

応募締切：9月30日(月)(必着) 問 広報課 ☎(3908)1102



### 【内田康夫氏プロフィール】

北区西ケ原生まれ。昭和55年『死者の木霊』で作家デビュー。作品に登場する名探偵・浅見光彦は北区西ケ原三丁目在住の設定。小説には北区がたびたび登場。平成8年10月に北区アンバサダー就任。平成14年4月「北区内田康夫ミステリー文学賞」を創設。平成20年3月「日本ミステリー文学大賞」受賞。平成30年3月に83歳で逝去。

北区内田康夫ミステリー文学賞は、北区の知名度を高め文化的イメージを強めるため、作家の内田康夫氏に協力いただき、平成14年4月に創設しました。

今年度で18回目を迎え、現在も活躍する多くのプロ作家を輩出しています。

### ●「北区内田康夫ミステリー文学賞」募集要項

【募集作品】ミステリー作品の短編小説で、日本語で書かれた自作未発表の作品に限ります。なお、北区の地名・人物・歴史などを入れ込んだ作品を歓迎します。ただし、このことの有無が選考の基準とはなりません。

【応募資格】年齢、性別、職業、国籍は問いません。

【応募方法】応募原稿の形式及び枚数は次の①または②の2通りのみです。

①ワープロ原稿…必ず32字×40行(A4用紙を横置きに縦書き)で12.5枚~25枚。②手書き原稿…必ず400字詰原稿用紙で40~80枚。

表紙には以下①~⑧を列記してください(記入例は北区ホームページをご覧ください)。

①作品名(「」は特に作品名に含む場合以外は除く) ②枚数(ワープロ原稿の場合は印刷枚数) ③氏名 ④ペンネーム(氏名と同じ場合は「なし」と明記) ⑤応募時点での年齢 ⑥郵便番号・住所 ⑦電話番号 ⑧職業  
表紙の次に800字程度のあらすじを付し、次いで本編を添えてから右肩を綴じ、郵送してください。

※本編にはページ番号を振ってください。  
※枚数オーバーなど、応募規定に反することのないようご注意ください。

【応募先】〒114-8508(住所不要) 広報課内「北区内田康夫ミステリー文学賞」KN係  
☎(3908)1102

【選考委員】山前 謙・北区長・北区文化振興財団理事長・ミステリー関連出版社の編集者ほか

【賞】大賞1編…賞金100万円

特別賞1~2編…賞金各10万円

なお、大賞受賞作品及び特別賞受賞作品は「Webジェイ・ノベル」(実業之日本社)に掲載します。また、受賞作品などを掲載したブックレットを作成し、授賞式・記念イベント来場者や受賞者、出版編集者などに配布します。さらに、大賞受賞作品は舞台化の予定です。

【賞の発表】2020年3月(予定)

※大賞受賞作品及び特別賞受賞作品の著作権は北区に帰属します。

※応募原稿は返却しません。必要な方はコピーをお取りください。

※応募原稿や選考に関する問い合わせには応じられません。

※同人雑誌やホームページなどにすでに発表したものや、同じ作品によるほかの文学賞との二重投稿は、認められません。自作未発表でない作品は、入賞後でも入賞を取り消します。

※第三者の権利を侵害した応募作品(ほかの作品を模倣するなど)は無効となり、その場合の権利侵害に係わる問題は、すべて応募者の責任となります。

※詳しくは北区ホームページをご覧ください。

【主催】北区

【共催】北区文化振興財団

【協力】内田康夫財団

【協賛】(株)実業之日本社

### ●北区内田康夫ミステリー文学賞 大賞作品一覧

回数	作品名	作者名
第1回	黒い服の未亡人	汐見 薫
第2回	夢見の囁	清水 雅世
第3回	ドリーム・アレイの錬金術師	山下 欣宏
第4回	師団坂・六〇	井水 伶
第5回	天狗のいたずら	田端 六六
第6回	金鶏郷に死出虫は囁	やまき 美里
第7回	幻の愛妻	岩間 光介
第8回	完璧なママ	松田 幸緒
第9回	神隠し 異聞「王子路考」	安堂 虎夫
第10回	凶音窟	山下 歩
第11回	最後のヘルパー	高橋 正樹
第12回	友情が見つからない	立木 十八
第13回	二番札	南大沢 健
第14回	小さな木の実	島村 潤一郎
第15回	蜃気楼の如く	的場 郁賢
第16回	妖剣	甲斐 太朗
第17回	金木犀の木の下で	福田 純二

### 第15回大賞受賞作品「蜃気楼の如く」



※大賞受賞作品は舞台化の予定です。

### 第17回 北区内田康夫ミステリー文学賞 各賞決定

3月23日(土)に開催した授賞式で、次のとおり発表しました。

【大賞】福田純二氏 作品名「金木犀の木の下で」

【区長賞】加藤真男氏 作品名「運がいいのか悪いのか」

【奨励賞】横山 黎氏 作品名「秘密を夜に閉じこめて」

※受賞作品は、「Webジェイ・ノベル」(実業之日本社)及びブックレット「扉~第16回・第17回北区内田康夫ミステリー文学賞受賞作品~」でご覧いただけます。

【ブックレット配布場所】広報課(区役所第一庁舎3階1番)、区政資料室(区役所第一庁舎1階)

※なくなり次第終了

※区内図書館で閲覧及び貸出も行っていきます。

「Webジェイ・ノベル」

北区内田康夫ミステリー文学賞特設サイト▶



## お知らせ

◆「北区災害廃棄物処理計画」を策定しました

区では首都直下地震をはじめとする大規模災害に伴い発生した災害廃棄物を迅速かつ適正に処理するため、新たに「北区災害廃棄物処理計画」を策定しました。

◆「閲覧場所」リサイクル清掃課(区役所第二庁舎3階)、区政資料室(区役所第二庁舎1階)、地域振興室、図書館及び北区ホームページ

◆「閲覧場所」リサイクル清掃課(区役所第二庁舎3階)、区政資料室(区役所第二庁舎1階)、地域振興室、図書館及び北区ホームページ

◆「閲覧場所」リサイクル清掃課(区役所第二庁舎3階)、区政資料室(区役所第二庁舎1階)、地域振興室、図書館及び北区ホームページ

◆「閲覧場所」リサイクル清掃課(区役所第二庁舎3階)、区政資料室(区役所第二庁舎1階)、地域振興室、図書館及び北区ホームページ

### 一時休館のお知らせ

元氣ぷらざ・志茂老人いこいの家 プール部分を中心とする改修工事のため、休館します。  
日 9月1日(日)~2020年4月30日(木)(予定)

◆「元氣ぷらざに関すること」

◆「閲覧場所」土木政策課企画調整係(区役所第二庁舎3階22番)、区政資料室(区役所第二庁舎1階)、図書館及び北区ホームページ

◆「閲覧場所」土木政策課企画調整係(区役所第二庁舎3階22番)、区政資料室(区役所第二庁舎1階)、図書館及び北区ホームページ

◆「北区基本計画2015」及び「北区経営改革プラン2015」の改定のための検討会答申が提出されました

北区の行財政運営の指針である「北区基本計画2015」及び柔軟で持続可能な行財政システムの構築をめざす「北区経営改革プラン2015」の改定にあたって、検討会(会長 北原理雄氏)における結果をまとめ、北区長に答申しました。

◆「閲覧場所」企画課(区役所第二庁舎3階)、区政資料室(区役所第二庁舎1階)、地域振興室、図書館及び北区ホームページ

◆「閲覧場所」企画課(区役所第二庁舎3階)、区政資料室(区役所第二庁舎1階)、地域振興室、図書館及び北区ホームページ

◆「閲覧場所」都市計画課(区役所第一庁舎3階14番)、区政資料室(区役所第二庁舎1階)、地域振興室、図書館及び北区ホームページ

◆「閲覧場所」都市計画課(区役所第一庁舎3階14番)、区政資料室(区役所第二庁舎1階)、地域振興室、図書館及び北区ホームページ

### ◆「北区無電柱化推進計画」を策定しました

北区の道路における無電柱化を計画的に推進し、円滑に事業を進めるための計画です。

◆「閲覧場所」土木政策課事業計画係(区役所第二庁舎3階22番)、区政資料室(区役所第二庁舎1階)、図書館及び北区ホームページ

◆「閲覧場所」土木政策課事業計画係(区役所第二庁舎3階22番)、区政資料室(区役所第二庁舎1階)、図書館及び北区ホームページ

記号の見方 対象 日時 会場 内容 講師 定員 費用(記載のない場合は無料です) 申込方法 問い合わせ先 申込先 HP ホームページ EM Eメール

## お知らせ

◆4月23日は改元に伴うシステム改修の影響でマイナンバーカードを利用したコンビニエンスストア等での証明書交付サービスを終日利用できません

翌日24日(水)の午前6時30分から通常どおり証明書交付サービスの利用が可能になる予定です。ご不便をおかけしますが、ご理解・ご協力をお願いいたします。

王子区民事務所(区役所第二庁舎1階)  
 ☎(3908) 8745  
 赤羽区民事務所  
 ☎(5948) 9541  
 滝野川区民事務所  
 ☎(3910) 0141

◆マイナンバーカードの申請に関すること  
 戸籍住民課マイナンバー担当  
 ☎(3908) 1329  
 (住民税課税(非課税)証明書に  
 関すること) 税務課税務係  
 ☎(3908) 1114

◆特別区民税・都民税の証明書をお取りになる方へ  
 特別区民税・都民税の証明書が必要なのは、税務課税務係(区役所第一庁舎2階12番)または区民事務所に次のものを持参してください。

◆「必要なもの」本人が申請するとき  
 ・本人を確認できる書類(健康保険証・運転免許証など)、手数料(1通300円)  
 ・本人以外の方が申請するとき  
 ・委任状(記入例を参考にして、便せんなどで委任者本人が作成してください)、代理人自身を確認できる書類、手数料(1通300円) ※夫婦や家族でも本人以外の方が申請する場合には、委任状が必要です。  
 ◆マイナンバーカードを利用してコンビニエンスストア等で税証明が取得できます

利用者証明用電子証明書を搭載したマイナンバーカードを利用して、コンビニエンスストア等のマルチコピー機で住民税課税(非課税)証明書(直近2年度分)が取得できます。発行手数料は1通200円で、窓口申請より割安です。簡単便利なコンビニ交付をぜひ、ご利用ください。

◆平成31年度の証明書(平成30年中の所得が載ったもの)について  
 現在発行している証明書は、平成26年度から30年度までです。平成31年度の証明書は、特別徴収の方(住民税が給料から引き落とされしている方)は5月中旬以降の発行となります。ただし、コンビニエンスストアなどで取得する場合は、6月上旬以降の発行となります。また、普通徴収の方(住民税を自身で納税されている方)、年金特別徴収の方(住民税が年金から引き落とされている方)及び非課税の方は、6月上旬以降の発行となります。

◆税務課税務係  
 ☎(3908) 1114

### 委任状記入例

委任状	
代理人 住所	北区赤羽丁目〇番〇号
氏名	赤羽 一郎
内容	平成〇〇年度〇〇証明書〇通申請受領の件
使用目的	〇〇〇〇〇〇申請のため
上記の者に代理人としての所定の権限を委任します。	〇〇年〇月〇日
委任者 住所	北区王子丁目〇番〇号
氏名	王子 太郎

※便せんなどで委任者本人が作成し、必ず押印してください。  
 ※委任者住所委任者氏名は委任者本人が自署してください。  
 ※税証明を請求する際に、交付申請書には、証明書が必要の方の「証明年度の1月1日の北区の住所・氏名・生年月日」をご記入ください。事前にご準備をお願いいたします。

## ◆北区応援サポーター寄附制度

寄附金の使い道を選んで寄附が行える制度です。次の8つの寄附メニューから用途を選べます。

- ①子ども\*みらい応援
- ②高齢者\*障害者\*いきいき応援
- ③地域\*産業\*にぎわい応援
- ④教育\*文化\*さらめき応援
- ⑤みどり\*環境\*
- ⑥まちづくり\*あんしん応援
- ⑦北区\*まるごと応援
- ⑧北区役所新庁舎建設

◆寄附をされた方は、翌年に税金の申告をする「ふるさと納税制度」により適用下限額(2千円)を超える部分の寄附金額について、一定の限度額まで税金の控除を受けることができます。

◆区民の方への返礼品の送付はふるさと納税の趣旨を踏まえ、31年度より控えていただきます。

◆区外在住の方で3万円以上の寄附をされた方には、北区花火会特別観覧席券、北区の伝統工芸品、銘菓、名品をお贈りします

◆電話または寄附申出書(北区ホームページからダウンロードできます)に記入して、Eメール、ファクスまたは郵送で申込  
 ※寄附の申し出があった方には金融機関用の納付書を送付します。

◆先着114 - 8508 (住所不要) 税務課税務係  
 ☎(3908) 1114  
 FAX(3908) 2022  
 E-mail: zaimu-ka@city.kita.tg.jp

## ◆北区青少年海外交流団参加者募集

◆区内在住で以下の条件をすべて満たす方  
 ①平成13年4月2日～16年4月1日生まれの方  
 ②心身ともに健康で、本事業の計画に従って規律ある団体生活ができる  
 ③外国及び他国民に対する関心が深く、積極的な研修意欲があり、全ての研修に参加できる  
 ④団員としての体験を生かし、派遣後も地域において活発な活動ができる  
 ⑤英語で日常会話ができる ※詳しくは北区ホームページをご覧ください。

## ◆平成31年度東京都子育て支援員研修(第一期)の受講者募集(地域保育コースのみ)

区では、受講終了後にテキスト代の補助制度がありますので、領収書は保管してください。

◆区内在住の方で、4月上旬から保育課(区役所第一庁舎2階)・子ども家庭支援センター(育ち愛ほっと館)(王子2-7-34)・子ども未来課でも募集要項を配布します(数に限りあり)。

◆先着114 - 8508 (住所不要) 総務課総務係  
 ☎(3908) 9308

◆王子カルチャーロード・ギャラリー利用申込抽選会(2019年度下半期分)  
 ①団体の半数以上が区内在住、在勤、在学でアマチュアを主体とする美術・芸術団体が主催の作品展  
 ②区内在学、在園の児童・生徒の美術・芸術作品を展示する作品展

◆先着114 - 8508 (住所不要) 総務課総務係  
 ☎(3908) 9308

◆先着114 - 8508 (住所不要) 総務課総務係  
 ☎(3908) 9127

## ◆食品関連事業者の方へ食品表示法の経過措置期間が終了します

平成27年の食品表示法施行後経過措置期間については、旧基準による表示が認められていますが、2020年3月31日ですべての経過措置期間が終了します。新基準に基づく表示への対応をお願いします。

◆北区保健所生活衛生課食品衛生担当  
 ☎(3919) 0726

食品の区分	経過措置期間・対象
加工食品 (一般用・業務用)	2020年3月31日まで [一般用]製造・加工・輸入されるもの [業務用]販売されるもの
添加物 (一般用・業務用)	

※生鮮食品の経過措置は終了しました。

## ◆北区民混声合唱団員募集

◆区内在住、在勤、在学の高校生以上で、楽譜が読める方(オーディションあり)

◆募集パート  
 男声(テノール、バス)、女声(アルト、ソプラノ) ※団費負担などあり ※年1回定期演奏会開催

◆各若干名(選考)  
 【練習場所・練習時間】北とびあ  
 ☎(5390) 1221  
 (月)金曜 午前9時～午後5時

◆先着114 - 8503 (住所不要) 北区文化振興財団「北区民混声合唱団」係(北とびあ10階)

◆先着114 - 8503 (住所不要) 北区文化振興財団「北区民混声合唱団」係(北とびあ10階)

◆先着114 - 8503 (住所不要) 北区文化振興財団「北区民混声合唱団」係(北とびあ10階)

## 住宅助成事業

問先 住宅課住宅計画係(区役所第一庁舎7階3番) ☎(3908) 9201  
 【パンフレット配布場所】住宅課住宅計画係・区民事務所

事業名	対象者	主な条件	助成内容
三世代住宅建設助成 ※要事前申請	三世代が同居する住宅を新たに建設する方	バリアフリー等の仕様に適合した住宅を建設 ※三世代とは「親と子と孫」などの世帯をいいます	1棟につき50万円
親元近居助成	18歳未満の子どもを扶養し、同居する世帯	区内に10年以上住む親と同居するために住宅を取得	住宅の登記費用の一部を助成(上限20万円)
ファミリー世帯 転居費用助成	18歳未満の子どもを2人以上扶養・同居し、区内に1年以上居住する世帯	区内で民間賃貸住宅から民間賃貸住宅への転居 ※所得基準、居住面積要件などあり	礼金、仲介手数料の合算額(上限30万円)
高齢者世帯住み替え 支援助成	区内に引き続き1年以上居住している65歳以上の高齢者のみの世帯	区内で民間賃貸住宅から民間賃貸住宅への転居 ※所得基準などあり	5万円
障害者世帯等転居費用 助成 ※自己の責任によらない理由での転居	区内に引き続き1年以上居住している次の①～③のいずれかに該当する世帯 ①障害者世帯 ②65歳以上の高齢者のみの世帯 ③ひとり親世帯	自己の責任によらない理由で立ち退きを受け、区内の民間賃貸住宅から民間賃貸住宅へ転居した場合 ※所得基準などあり	礼金、仲介手数料の合算額(上限15万円)
住まい改修支援助成	住民登録地の自己所有の住宅の改修工事を行った方	区内の中小事業者を利用し、10万円以上(税抜)の助成対象改修工事を実施した場合 ※4月1日以降に着工した工事が対象で、申請は6/3から受け付けます	工事費用の20%(上限10万円)
三世代住宅リフォーム 助成 ※要事前申請	三世代が同居するためのリフォームを実施する方	バリアフリー等の仕様に適合した住宅にリフォーム ※三世代とは「親と子と孫」などの世帯をいいます	工事費用の50%(上限30万円)

国保

◆平成31年度国民健康保険料の計算方法が決定しました
内 下表1のとおり
◆保険料納入通知書及び納付書は6月中旬に郵送します

保険料は前年の所得金額を基礎に算出するため、住民税が確定する6月に保険料が決まります。
※納付方法が口座振替の方及び年金からの差し引きの方には、納入通知書のみお送りします。
国保年金課国保資格係
☎(3908)1131

平成31年度(4月～翌年3月)の国民健康保険料の計算式

Table with 3 main rows showing calculation steps for national health insurance premiums, including base amount, elderly support, and nursing care fees.

(注)算定基礎額とは、前年の総所得及び株式・長期(短期)譲渡所得金額等の合計から基礎控除額33万円を控除した額です。ただし、雑損失の繰越控除額は控除しません。

後期高齢者医療

◆平成31年度の保険料のおしらせ
内 下表2のとおり

Table 2: Calculation of late elderly medical insurance premiums, showing average amount per insured person and the percentage of total income.

※1 賦課のもととなる所得金額とは、前年の総所得金額、山林所得金額、株式・長期(短期)譲渡所得金額等の合計から基礎控除額33万円を控除した額です(ただし、雑損失の繰越控除額は控除しません)。

◆保険料納入通知書及び納付書は7月中旬に郵送します

納付方法が口座振替の方及び年金からの差し引きの方には、納入通知書のみお送りします。

◆平成31年度の保険料の軽減措置
[均等割額の軽減]同じ世帯の後期高齢者医療制度の被保険者全員と世帯主の「総所得金額等を合計した額」をもとに均等割

額を軽減しています(下表3のとおり)。

Table 3: Reduction rates for national health insurance premiums based on total income and the number of insured persons.

※65歳以上(平成31年1月1日時点)の方の公的年金所得については、その所得からさらに高齢者特別控除額15万円を差し引いた額で判定します。
※世帯主が被保険者でない場合でも、世帯主の所得は軽減を判定する対象となります。

[所得割額の軽減]被保険者本人の「賦課のもととなる所得金額」(※1)をもとに所得割額を軽減しています(下表4のとおり)。

Table 4: Reduction rates for the income-based portion of national health insurance premiums.

[被扶養者だった方の軽減]後期高齢者医療制度の対象となった日の前日まで会社の健康保険など(国保・国保組合は除く)の被扶養者だった方の軽減は下表5のとおりです。

Table 5: Reduction rates for late elderly medical insurance for former dependents.

※低所得による均等割額の軽減(表3)に該当する場合は、軽減割合の高い方が優先されます。

問[制度に関すること]広域連合お問合せセンター ☎0570(086)519

[個別のご相談]国保年金課高齢医療係 ☎(3908)9069

記号の見方

対象 日時 会場 内容 講師 定員 費用(記載のない場合は無料です) 申込方法 問い合わせ先

◆保険料の納付は口座振替にしよう

保険料の納付には、便利な口座振替をご利用ください。
お申込みはお早めをお願いします。
※6月から口座振替開始ご希望の方は4月中にお申込みください。
●キャッシュカードがあれば簡単
口座名義人の方が対象金融機関のキャッシュカードを持参すれば、窓口ですぐに登録ができます。口座振替開始は翌月です。
問場先 国保年金課国保資格係(区役所第一庁舎2階23・24番)
☎(3908)1137

お申込みは今のうちに!!

中央公園・赤羽・滝野川文化センター 子どもひろばプログラム企画・運営及び会場運営サポートボランティア募集!

子どもたちにさまざまな体験の場を提供する「文化センター子どもひろば」で、地域の子どもたちと楽しく過ごしてみませんか。

経験や知識・技術を生かしたプログラムの企画・運営ができる団体・個人、会場全体運営がお手伝いできる方 ※詳しくはお問い合わせください。

①6月23日(日) ②7月7日(日) ③9月22日(日) いずれも午前10時～午後3時

申込み要項を確認後、申込書(各文化センター)及び生涯学習・学校地域連携課(滝野川分庁舎2階8番)にありませす。ホームページからもダウンロードできます。

申込締切日 ①4月30日(休) ②5月15日(水) ③7月10日(水)
問場先 赤羽文化センター ☎(3906)39111
〒115-0055 赤羽西1-6-1-301

北区の友好都市・群馬県甘楽町有機農業野菜オーナー便

有機栽培を長年実践している農業のエキスパートが栽培した、有機野菜を年5回、直接お届けします。

左表のとおり 年会費1万6千円(税・送料を含む)
甲 年会費を郵便局の郵便振替用紙で振込または現金書留で納入してください。

加入者名 甘楽町有機農業研究会
締切 5月31日(金) ※パンフレットは、地域振興課(北とびあ10階)、地域振興室、エコー広場館にあります。

問先 甘楽町役場産業課「甘楽町有機農業研究会」係(群馬県甘楽郡甘楽町小幡161-1)
☎0274(74)3131

団体が主催する学習会等の講師謝礼金の一部を助成します
次の①②を満たし、社会教育に関する活動をしている団体

①会員が5名以上(その半数以上が区内在住、在勤、在学) ②政治活動、宗教活動及び営利目的の学習会ではない ③1回コース：上限2万円、連続コース：上限1回1万円まで5回まで
[助成条件] ●会員以外の区民の参加も広く呼びかける ●普段行っている学習会などではない ●定例的に招いている講師ではない
※年度内に1団体につき1講座限り助成します。※助成総額に達した場合、受付を終了します。

甘楽町有機農業野菜オーナー便
7月便(7月下旬) ジャがいも、玉ねぎ、エンサイ、モロヘイヤ、ミディトマト、かぼちゃ、お楽しみ野菜
8月便(8月下旬) ジャがいも、さつまいも、長ねぎ、(小松菜・みぶ菜・ベカ菜・ミニチンゲン菜から3品)、お楽しみ野菜
10月便(10月下旬) 里芋、春菊、下仁田ねぎ、キウイフルーツ、菊芋、(野沢菜、小松菜、みぶ菜、ミニチンゲン菜から2品)、お楽しみ野菜
11月便(11月下旬) 大根(葉付)、白菜、下仁田ねぎ、唐の芋、菊芋、キウイフルーツ、(ほうれん草、かき菜、春菊から2品)、お楽しみ野菜、おまけ
12月便(12月下旬)
※天候により作物を変更する場合があります。
※「お楽しみ野菜」は、生産者が旬の野菜をお送りします。

問先 産業界振興課商工係(北とびあ11階)
☎(5390)1235

◆新製品・新技術開発助成金の募集
中小企業等が自ら主体となって行う実用化の見込みがある新しい製品・技術に対して、研究開発に要する経費の一部を助成します。

補助額上限を20万円から30万円に、助成率を対象経費の3分の2から4分の3に引き上げました。

問先 産業界振興課商工係(北とびあ11階)
☎(5390)1235

問先 生涯学習・学校地域連携課
☎(3908)9323

問先 生涯学習・学校地域連携課
☎(3908)9323

問先 生涯学習・学校地域連携課
☎(3908)9323

問先 生涯学習・学校地域連携課
☎(3908)9323

問先 生涯学習・学校地域連携課
☎(3908)9323

問先 生涯学習・学校地域連携課
☎(3908)9323

問先 生涯学習・学校地域連携課
☎(3908)9323

問先 生涯学習・学校地域連携課
☎(3908)9323

お知らせ

私道・私下水施設工事の補助制度の補助割合などを一部変更します

【変更内容】私道舗装工事費：区の一部補助から全額補助に変更
※私下水施設工事費については現行通りです。【適用日】4月1日(月)以降の申請受付分より
【問】道路公園課道路係
☎(3908)9265

◆北區教育広報紙「くおん」の有料広告を募集します

「くおん」は区内の認可保育園や区立幼稚園の全園児、区立小・中学校の全児童・生徒等に配布する広報紙です。
【広告掲載費】2019年7月号掲載分【規格及び発行部数】発行部数：4万4千部、規格：タブロイド判

カラスが巣作りを始める季節になりました

カラスは繁殖期(3月~7月頃)になると、巣を作り卵を産んでヒナを育てます。この時期、親鳥が卵やヒナを守ろうとして、近くを通る人を威嚇したり攻撃したりすることがあります。

◆巣を作らせないために…庭木をせん定して見通しをよくする、巣作りの材料となる針金製のハンガーをベランダなどに置いたままにしない、ごみ出しのルールを守る

◆カラスの攻撃を避けるために…傘をさしたり帽子をかぶったりして頭を守る、巣やヒナにできるだけ近づかない、巣を長時間観察しない

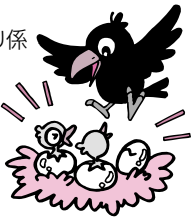
◆カラスの巣の撤去について

民有地にカラスの巣があり、繁殖期に親鳥から威嚇・攻撃があった場合、区で巣の撤去を行います。お困りの場合はご相談ください。 ※公的住宅・公園・道路(街路

樹)・JRの敷地・電柱の巣は当該施設の管理者にご相談ください。

【巣の撤去の条件】①繁殖期に威嚇・攻撃などの被害がある ②巣の位置が確認できている ③巣がある樹木などの所有者や管理者の承諾がある ※巣を作った直後に撤去すると、数日のうちにまた巣を作ってしまうことがよくあります。卵を産んだ後に撤去するのが効果的なため、相談を受けてから撤去するまでに時間がかかる場合があります。 ※野生の鳥獣や卵を捕獲するには鳥獣保護管理法に基づく許可が必要となりますのでご注意ください。

【問】環境課自然環境みどり係
☎(3908)8618



4ページ(二つ折り・オールカラー)
【広告の規格及び掲載料】規格：縦6.0cm×横8.0cm、掲載料：5万円
【広告掲載位置】4ページ目の最下段【募集枠数】3枠
【問】申込用紙(教育政策課(滝野川分庁舎2階11番)及び広報課(区役所第一庁舎3階1番)にあります。北區ホームページからもダウンロードできます)に記入し、4月19日(金)までに郵送、ファクスまたは直接窓口で申込
【掲載できない広告】公共性及び品位を損なうおそれのある広告。政治・宗教活動にかかわる広告。意見広告、個人的宣伝にかかわる広告。その他、掲載が妥当でない広告など。

【掲載の決定】内容を審査後、掲載の可否をお知らせします。申込多数の場合は、抽選により順位を決定します。掲載が決定した場合は、申込者の負担で版下データを作成いただきます(教育政策課では、データの作成を行いません)。

先 ☎114-8508 (住所不要) 広報課 広告担当
☎(3908)1102
FAX(3905)3422
【問】教育政策課
☎(3908)9279
FAX(3908)1265

◆北區創業支援施設「ネスト赤羽無料相談会」

①融資に関する無料相談会
【師】日本政策金融公庫国民生活事業担当者
②制度融資、金融機関との取引開始の無料相談会
【師】城北信用金庫担当者
以下、①②共通
【対】区内事業主または起業をお考えの方
【日】4月17日(水) 午後2時~4時
【定】2名(申込順)
※1名1時間まで
【申】4月1日(月)から電話またはファクス(記入例参照。①②の別も記入)で申込 ※①②重複申込可 ※詳しくは、ホームページをご覧ください。

【問】場所先 ネスト赤羽(赤羽1-59-9)
☎(3598)0571
FAX(3901)7789
HP http://www.nest-akabane.com/

◆区内商店街の空き店舗で「自分のお店を持つ」という夢にチャレンジしてみませんか

北區チャレンジショップ支援事業

【対】区内商店街の空き店舗を活用して事業を行う起業家 ※詳しくは北區ホームページをご覧ください
【問】申請日以降2019年9月末までに開店する方に限ります。

【内】店舗の賃貸料の月額の2分の1以内で、月額上限5万円、12カ月を限度に補助。専門家による無料経営相談、経営指導
【定】2件(選考) ※書類審査及び面接後、採否決定し通知します。

【申】5月31日(金)までに北區経営アドバイザーによる経営相談(事前電話予約。申請書作成のアドバイザーを行います)を受けた後、申請書(北區ホームページからダウンロードできます)に必要書類を添付して、6月14日(金)までに直接窓口で申込
【問】先 産業振興課商工係(北とびあ11階)
☎(5390)1235

◆区内の空き店舗などを活用して「コミュニティビジネス」をはじめませんか
【コミュニティビジネスチャレンジショップ支援事業(前期募集)】
地域の課題をビジネスの手法で解決する取組みを支援します。
【対】区内の空き店舗などを活用して、コミュニティビジネスを行う起業家 ※詳しくは北區ホームページをご覧ください。 ※2019年4月1日から2019年9月末までに開店済もしくは開店予定の方に限ります。

【内】店舗などの賃借料の月額2分の1以内で、1年目は月額上限5万円、2年目は月額上限3万円を最大2年間補助。中小企業診断士などの専門家による経営支援。
【定】1件(選考) ※書類審査及び面接後、採否決定を通知します。
【申】5月31日(金)までにネスト赤羽の相談員による申請書作成支援(事前電話予約が必要)を受けた後、申請書(北區ホームページからダウンロードできます)に必要書類を添付して、6月14日(金)午後5時までに直接窓口で申込
【問】先 産業振興課経営支援係(北とびあ11階)
☎(5390)1237
【申】申請書作成支援について
ネスト赤羽(赤羽1-59-9)
☎(3598)0571

◆北區まちなかゼミナール 参加店向け勉強会

通称「まちゼミ」は、店主が講師となり、プロの知識や技術をお客に無料で教えるミニ講座です。8月の開催に向けて勉強会を開催します。参加店舗となるためにはこの講座を受ける必要があります。
【対】区内の商店主
【日】4月17日(水)
①午後2時~3時50分
②午後7時~8時50分
③午後2時~3時50分
④午後7時~8時50分
※各回同一内容
【場】赤羽会館①3階第2集会室
②4階小ホール
③④北とびあ9階90会議室
【師】岡崎まちゼミの代表 松井洋一郎氏
【定】各30名(申込順)
【申】左記コードから申込
【締切】①②4月15日(月)、③④5月15日(水) ※詳しくはお問い合わせいただくか、北區まちゼミフェイスブックページをご覧ください。

【問】先 北區まちなかゼミナール実行委員会 代表 小松(ジュエリーこまつ)
☎(5993)2256
HP https://www.facebook.com/kitakumachisemi/

◆特別区立幼稚園妊娠出産休暇・育児休業補助教員採用候補者の募集

【職種】 臨時的任用教員(幼稚園)
【勤務地】 23区の区立幼稚園(大田区・足立区を除く)
【資格】 幼稚園教諭普通免許状を現に有し、国公私立幼稚園の正規任用教員として1年以上、または国公私立幼稚園普通免許認定子ども園において満3歳以上を担当する正規任用保育教諭として1年以上、もしくは特別区の区立幼稚園の臨時的任用教員または学級を専任す

くらしのトラブル注意報

土・日曜、祝日の消費生活相談は 消費者ホットライン☎188へ

北區消費生活センターでは、買物やサービスの苦情・トラブルの相談受付をしています。土・日曜、祝日で北區消費生活センターが相談受付していない日に、クーリング・オフなど期限のあることについて緊急に相談をしたい場合、消費者ホットライン☎188(局番なし)へお電話ください。週末等相談窓口におつなぎします。 ※年末年始はつながりません。 ※電話機のタイプにより☎188がつかない場合は☎0570(064)370へ電話をおかけください。
【問】消費生活センター
【相談日時】月~金曜(祝日、年末年始を除く)
午前9時30分~午後4時
☎(5390)1142

◆特別区立幼稚園教員採用候補者の募集

【職種】 教員(幼稚園)
【勤務地】 23区の区立幼稚園(大田区・足立区を除く)
【資格】 幼稚園教諭普通免許状を保有または2020年4月1日までに取得見込みで、昭和60年4月2日以降に生まれた方
【申込受付期間】 持参：5月7日(火)~8日(水) 郵送：5月7日(火)当日消印有効)まで
【選考案内配布】 4月1日(月)から教育指導課(滝野川分庁舎2階5番)、23区の各区役所及び左記問

【問】先 102-0072 千代田区飯田橋3-15-11 東京区政会館17階 特別区人事・厚生事務組合教育委員会事務局人事企画課採用選考担当
☎(5210)9857

●ドナルド・キーン氏追悼コーナー
北區では、ドナルド・キーン氏への哀悼の意を表し、キーン氏へのメッセージをお受けしています。
【日場】7月14日(日)まで…中央図書館ドナルド・キーンコレクションコーナー(十条台1-2-5)
4月10日(水)まで…滝野川図書館入口左側(西ヶ原1-23-3)
【問】追悼コーナーについて
中央図書館 ☎(5993)1125

◆ドナルド・キーン氏お別れの会のお知らせ
北區名誉区民・北區アンバサダーであり、日本文学研究者であるドナルド・キーン氏(2月24日ご逝去)の「お別れの会」を4月10日(水)、青山葬儀所(港区南青山2-33-20)で行うことが決まりました。一般の方向けの献花は午後3時から4時までです。
【問】お別れの会について
総務課総務係 ☎(3908)8623

◆北区地域づくり応援団事業 公開プレゼンテーション

NP〇やボランティア団体などが主体となって北区のまちづくりを応援する「北区地域づくり応援団事業」の助成事業を選定するため、各団体による公開プレゼンテーション(第二次審査)を実施します。

日 4月13日(土) ※時間や事業一覧については、詳しくは北区ホームページをご覧ください。「4月5日(金)から公開予定」

場 北とびあ7階第1研修室

定 15名程度(先着順)

申 当日、直接会場へ

問 地域振興課地域振興係 北区地域づくり応援団事業募集担当(北とびあ10階) ☎(5390) 0093

◆第225回東京都計画審議会

日 5月16日(木) 午後1時30分から都庁内会議室(新宿区西新宿2-8-1)

定 15名(定員を超えた場合、4月25日(木)に公開抽選)

申 往復はがき(記入例参照)で、4月18日(木)(当日消印有効)まで

問 個人のプライバシーに関わる案件などがあるときは、会議が一部非公開となる場合があります。

問 先 〒163-8001(住所不要) 東京都都市整備局都市計画課 ☎(5388) 3225

◆都電とらばが運行しています

東京さくらトラム(都電荒川線の沿線4区(北区、荒川区、豊島区、新宿区)と東京都交通局が連携して、都電車内に桜の装飾を施した「都電さくら号」が運行しています。

対象列車 東京さくらトラム(都電荒川線)902号(青いレトロ車両)

運行期間 4月15日(月)まで ※運行状況を、パソコンやスマートフォンなどで検索することができます。

きます。「車両検索」を押したあと「車号」を選択し、さらに「902」を選択して、検索ボタンを押してください。詳しくはホームページをご覧ください。

問 都営交通お客様センター ☎(3816) 5700(午前9時~午後8時)

HP http://tobus.jp/tisys/navi

「都電荒川線運行情報サービス」ホームページ



催し

◆田端ひととき散歩

田端文士芸術家村のはじまり〜ミニ展示 明治\*TABATA\* 名所より

日 4月21日(日) 午後1時開演(0時30分開場)

内 農村だった田端が文士芸術家村へと姿を変えていく歴史を、旧跡・名所とともに説明後、ゆかりの場所を案内します。

師 同館研究員 定 80名(先着順)

申 当日、直接会場へ

問 場 田端文士村記念館(田端6-1-2) ☎(5685) 5171

◆「北区・子どもの水辺」開園14周年 水辺の楽校開催

日 4月20日(土) 午前10時~正午(雨天中止)

場 新荒川大橋脇荒川右岸河川敷(赤羽3-29先)

内 干潟や水辺の清掃活動、水質調査、魚や植物の観察など、ボランティア団体の活動を体験・見学できます。 申 当日、直接会場へ ※汚れて

もよい服装でお越しください。

問 北区・子どもの水辺協議会事務局(道路公園課公園河川係内) ☎(3908) 9275

HP http://pkita.jp/polaris2019/



水辺の楽校

◆北ノ台エコー広場館イベント 第23回多々楽まつり

日 4月14日(日) 午前10時~午後2時 場 北ノ台スポーツ多目的広場体育館(上十条5-14-4)

内 フリーマーケット(雨天中止)、甘楽町有機野菜販売、販売コーナー(多々楽市、着物市、ハギレ市、手作り品ほか)、模擬店、作品展、包丁とき、まな板削り、アトラクション(ファッションショー、南京玉すだれほか)

問 北ノ台エコー広場館(水曜、祝日休館) ☎(3907) 3196

SKY Lounge Polaris を開催します

日 4月12日(金)・14日(日) 午後6時~9時30分(13日・14日は午後3時から)

場 北とびあ17階展望ロビー

内 お酒やお食事をしながら、景色を楽しむことができます。

問 東京北区観光協会 ☎(5390) 1166

◆第13回東京ラジオ歌謡音楽祭

共催 北区文化振興財団 後援 北区教育委員会ほか

日 5月26日(日) 午後0時30分~4時 場 北とびあつじホール

内 NHKラジオ番組「ラジオ歌謡」で放送された懐かしの名曲をお届けします。

「ゲスト」初代うたのおねえさん 眞理ヨシコ 費 全席指定1千500円

申 北とびあ1階チケット売場で販売中

問 東京ラジオ歌謡を歌う会 神尾 ☎(3901) 7447

◆赤羽文化ひろば4月のプログラム

主催 赤羽文化センター利用団体連絡協議会

日 4月29日(祝) 午後1時~2時30分(正午開場)

内 懐かしの名曲、昭和歌謡やハワイアンソングをウクレレで演奏する発表会です。

参加団体 赤羽ウクレレサークル

申 当日、直接会場へ

問 場 赤羽文化センター(赤羽西1-6-1-301) ☎(3906) 3911

講座・講演会

◆赤羽文化センター講座

①区民協働講座「奥深き仏教美術の世界」木彫りの仏像彫刻に親しむ

日 5月14日・28日、6月11日 各火曜 計3回 午後2時~4時

内 簡単な彫刻作品の制作を通じて、彫刻刀の扱い方や仏像彫刻制作のための基本などについて学ぶ

◆北とびあ演劇祭 脚本ワークショップ

初心者でも楽しみながら脚本のイロハが学べます。今年のテーマは「カフェから始まる物語」です。

日 6月12日~7月17日 毎週水曜 計6回 午後7時~9時30分

場 北とびあ9階902会議室

問 先 北区文化振興財団 北とびあ演劇祭係 ☎(5390) 1221

記号の見方

対象 日 日時 会場 内容 講師 定員 費用(記載のない場合は無料です)

申 申込方法 問 問い合わせ 先 申込先 HP ホームページ EM Eメール

障害者福祉センター趣味の講座

対 区内在住15歳以上で、障害者手帳(身体障害者手帳、愛の手帳または精神保健福祉手帳)をお持ちの方、もしくは難病の方で継続して受講可能な軽度の障害のある方 ※付き添いを希望する方はご相談ください。

日 内 師 定 下表のとおり ※休講日など、詳しくは受講決定後にお知らせします。 費 教材費の一部自己負担

申 往復はがき、ファクス、Eメール(記入例参照。第2希望まで記入可。ファクス申込の方はファクス番号も記入)で、4月25日(木) (必着)まで

問 場 先 〒114-0032 中十条1-2-18 障害者福祉センター事業係(土・日曜、祝日を除く)

☎(3905)7121 FAX(3905)7116

EM c-jigyo@city.kita.lg.jp

Table with 5 columns: 講座名・講師, 日程, 時間, 定員(抽選), 内容. Rows include Keyboard, Pottery, Penmanship, and Calligraphy.

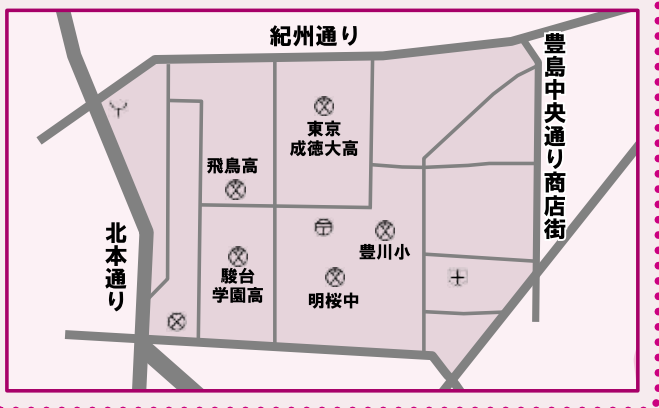
※今後、藤芸、コーラス、健康づくり体操教室を6月頃、中国健康法(太極拳)、書道、健康麻雀を9月頃に募集する予定です。

ゾーン30の区域新設のお知らせ

2019年4月1日から下記の地図のとおり、王子警察署管内の30km速度規制の区域が新設されます。

ゾーン30とは、住宅地域や学校周辺などの生活道路における歩行者や自転車の安全な通行の確保を目的とした交通安全対策で、ゾーン内における自動車の走行速度や通り抜けを抑制します。

問 王子警察署交通規制係 ☎(3911)0110



## 子育てするなら北區が一番

このマークは主に乳幼児を対象とした催しです

### 新生児聴覚検査助成金(償還払い)の受付を開始します

2019年4月1日以降に生まれた新生児が聴覚検査を受診し、新生児聴覚検査受診票を使用できなかった場合に、費用の一部を助成します。助成を受けるには領収書など必要になります。詳しくはお問い合わせください。 ※都内契約医療機関でこれから新生児聴覚検査を受診する場合は、受診票をお渡ししますのでご連絡ください。

**[申請期限]**都外契約医療機関(国内のみ)で受診の場合…出生日から1年以内、都内契約医療機関で受診の場合(3月31日までに母子手帳の交付を受けた場合に限る)…2020年3月31日(火)

**[申請窓口]**健康推進課健康係(区役所第一庁舎1階6番) ☎(3908)9016

### 認証保育所などをご利用の保護者の方に保育料の補助を行います

**対**以下の①～⑤すべての要件を満たしている方 ①利用者が2歳以下(平成28年4月2日以降生まれ)の児童 ②児童と保護者が区内在住で同じ世帯 ③認証保育所または地方自治体から公費による補助を受けている認可外保育施設(家庭福祉員は対象外)の利用者で、施設と160時間以上の月極契約をしている ④保育を必要とする理由が父母ともに確認できる ⑤認証保育所等契約料と認可保育所保育料との差額が5,000円以上の世帯

**[補助金額]**児童1人あたり月額5,000円～5万5,000円(認可保育料との差額に応じて補助額を決定。年4回、3カ月毎に交付)

**[申請書]**4月1日(月)から保育課(区役所第一庁舎2階2番)や認証保育所で配布します。北区ホームページからもダウンロードできます。記入して、郵送または直接窓口で申込 ※今年度から3カ月毎の申請が必要です。詳しくは北区ホームページをご覧ください。

**[問]**〒114-8508(住所不要) 保育課私立保育園係 ☎(3908)1333

### 産前産後のセルフケア講座

①豊島東児童館(北区豊島5-5-9-120) **[日]**5月10日(金) 午前10時～11時30分

②浮間子ども・ティーンズセンター(浮間1-8-2-101) **[日]**5月24日(金) 午前10時～11時30分

③西ヶ原子どもセンター(西ヶ原1-41-3) **[日]**5月14日(火) 午前10時～11時30分

**=以下、①～③共通=**  
**対**区内在住で安定期の妊婦及び講座当日生後2～3カ月(120日まで)の乳児と産婦

**師**NPO法人マドレボニータ産後セルフケアインストラクター

**定**①妊婦7名、親子7組②妊婦10名、親子10組(いずれも申込順)

**[問]**4月15日(月)午前9時から電話申込

**[利用回数]**産前・産後各1回  
**[問]**①健康推進課王子健康支援センター ☎(3919)7588  
②健康推進課赤羽健康支援センター ☎(3903)6481  
③健康推進課滝野川健康支援センター ☎(3915)0184

### ぱくぱく子どもごはん講習会～幼児食へのステップアップ～

**対**区内在住で平成30年3月～5月生まれのお子さん(第一子優先)の保護者(保育なし)

**[日]**4月26日(金) 午後1時30分～3時  
**場**北区保健所2階講堂(東十条2-7-3)

**内**離乳食から幼児食への移行のポイント(お話と試食)

**定**25名(申込順)  
**[問]**4月4日(木)午前9時から電話申込

**[問]**健康推進課王子健康支援センター ☎(3919)7588

### I期体験!親子リズム&ダンス教室

親子で一緒にリズムに合わせてダンスしましょう。

**対**区内在住の2歳～3歳の幼児と保護者(2名1組) **[日]**5月7日～28日 毎週火曜 計4回 午前11時～正午

**定**15組(抽選) **費**1,200円

**[問]**往復はがき(記入例参照)で、4月16日(火)(当日消印有効)まで  
**[問]**〒114-0024 西ヶ原2-1-6 滝野川体育館 ☎(3940)1801

### 中央公園文化センター子ども講座「3Dスペースツアーへ出発!親子で学ぶ星と宇宙～春の星座と"生命の星"探し～」

**対**区内在住、在学の小学生と保護者(保護者1名につきお子さん2名まで)

**[日]**5月12日(日) 午後2時～3時15分

**師**サイエンスコンサルタント 福原将之氏

**定**30組(抽選) **費**1名200円(教材費)

**[問]**往復はがき(記入例参照。参加者全員の氏名も記入)で、4月25日(木)(必着)まで  
**[問]**〒114-0033 十条台1-2-1 中央公園文化センター ☎(3907)5661(月曜、祝日休館)

### 古民家講座

●古民家年中行事「端午の節句～かしわ餅を作ろう～」

**対**区内在住、在学の小学生(小学3年生以下は要送迎)

**[日]**4月27日(土) 午前10時～午後1時30分

●古民家生活体験講座「春野菜作り」

**対**区内在住、在学の小学3年生～6年生 ※保護者も参加可、小学3年生は要送迎

**[日]**4月28日(日)、5月26日(日)、6月23日(日)、7月15日(祝)、8月4日(日) 計5回 午前10時～正午(6月23日、8月4日は午後

### 児童館(室)・子どもセンターの乳幼児クラブ会員募集

乳幼児親子の交流や仲間づくり、親子で楽しみながら、体操、工作、リズム遊びなどの活動を行っています。

**対**主に0歳～3歳のお子さん(4月2日現在)と保護者

**[日]**月～金曜の1回または2回、午前中1時間程度(祝日と小・中学校の春・夏・冬休みの期間は除く)

**[実施期間]**4月または5月～翌年3月(児童館(室)・子どもセンターによって異なります)

**定**各クラブにより異なります。 ※自由参加の乳幼児クラブや、つどいを実施している児童館(室)・子どもセンターもあります。

**[問]**4月5日(金)から12日(金)までに直接児童館(室)・子どもセンターへお問い合わせください。  
**[問]**下表のとおり

施設名	所在地	電話
滝野川東児童館	滝野川1-46-7	(3910)0886
赤羽児童館	赤羽南1-16-1-101	(3901)1208
栄町子どもセンター	栄町33-3	(3911)5836
赤羽西児童館	赤羽西4-42-9	(3906)3642
赤羽北児童館	赤羽北1-5-5	(3906)1149
豊島児童館	北区豊島7-17-1	(3911)9481
桐ヶ丘児童館	桐ヶ丘1-16-27-102	(3906)7763
田端児童館	田端3-24-14	(3823)2720
東田端児童室	東田端1-12-14	(3800)6770
滝野川西児童館	滝野川6-21-25	(3916)3224
豊島東児童館	北区豊島5-5-9-120	(3913)8822
王子東児童館	王子6-2-60	(3913)8851
東十条東児童館	東十条3-10-1	(3912)3078
西が丘児童館	西が丘2-4-1	(3907)7394
袋児童館	赤羽北3-7-2-101	(3908)8561
浮間子ども・ティーンズセンター	浮間1-8-2-101	(3960)5301
十条台子どもセンター	中十条1-2-18	(3905)7120
八幡山子どもセンター	中十条4-15-7	(3905)0713
西ヶ原子どもセンター	西ヶ原1-41-3	(3949)1481
神谷子どもセンター	神谷3-35-17	(3902)3306
志茂子ども交流館	志茂5-18-3	(3902)4646

1時まで) =以下、共通=

**定**20名(抽選)  
**[問]**往復はがき(記入例参照。全員(2名まで)の住所・氏名・ふりがな・学年、電話番号も記入)で、4月15日(月)(必着)まで

**[問]**〒115-0055 赤羽西5-2-34 赤羽自然観察公園内 北区ふるさと農家体験館 ☎(5993)8361

### 就学相談

お子さんの発達・育児にご心配やお悩みのある方のために就学相談を行います。

2020年4月に開設する自閉症・情緒障害特別支援学級(固定学級)の相談も行います。

**対**区内在住のお子さんで、次のいずれかに該当する方 ①2020年4月に小学校入学の年齢に達し、発達や育児などに不安のある方

②現在、就学猶予・免除の措置を受けていて、2020年4月から就学を希望する方

③現在小学校6年生で、2020年4月から区立中学校の特別支援学級、都立特別支援学校の中学部を希望する方

**[日]**4月8日(月)～12月13日(金)

※小学校自閉症・情緒障害特別支援学級入学希望の未就学児童の就学相談は、9月30日(月)まで(いずれも土・日曜、祝日を除く)

**[問]**電話申込  
**[問]**教育総合相談センター就学相談担当(滝野川分庁舎2階)

**[問]**〒(3908)1237 (月～金曜 午前8時30分～午後5時30分)

### 子どもかがやき文化芸術事業

☆★北区AKTSTAGE演劇部生徒募集

共催 北区文化振興財団

**対**中学生・高校生(4月1日現在)

**[日]**4月～10月 原則毎週日曜 午後5時～8時

**内**ダンス、お芝居などを北区AKTSTAGE劇団員が指導し、発表会で成果を披露します。

**費**1カ月9,000円(区内在住の方は1カ月8,000円) **[問]**郵送で資料請求(返信用縦長封筒に宛名を記入し、92円切手を貼付したものを同封)し、4月12日(金)(消印有効)までに申込 ※詳しくはホームページをご覧ください。

**[問]**〒114-0003 北区豊島5-3-13 ココキタ内 北区AKTSTAGE演劇部係

☎(6260)9147

HP<http://aktstage.com/>

### 駿台ジュニア天文教室「宇宙と人類の未来」

後援 北区教育委員会

**対**区内在住、在勤、在学の小学3年生～6年生と保護者及び中学生

**[日]**4月20日(土) 午後3時30分～4時30分

**師**一橋大学名誉教授 中嶋浩一氏

**定**15名(抽選) **[問]**往復はがき(記入例参照)で、4月12日(金)(必着)まで

**[問]**〒114-0002 王子6-1-10 駿台学園中学高等学校天文台 篠原

☎(3913)5735

### 子どもを守る防犯の目

豊島五・六丁目町会では、地域の方々を中心となって、登下校時の見守り活動を実施しています。多くの大人たちの目で見守ることにより、犯罪を未然に防ぎ、子どもたちの安全・安心と健やかな成長を支えています。



**[問]**王子警察署生活安全課 ☎(3911)0110

申込記入例

希望講座名 (希望日・コース)

- 郵便番号・住所※
- 氏名(ふりがな)
- 年齢
- 電話番号(ファクス番号)

※在勤・在学の方は勤務先・学校名・学年も明記  
●記入不備無効 ●申込は原則1名1通  
●本人以外やお子さん連れの受講はできません  
●記入いただいた個人情報は目的以外には使用しません

催し・講座などを往復はがき・ファクス・Eメールなどで申込み場合の記入例は6面をご覧ください

講座・講演会

古文書入門講座「北区の古文書を読んでみよう!!」

区内在住、在勤、在学の18歳以上の方

5月10日～6月14日 毎週金曜日 計6回 午前10時～正午

北区の古文書を題材に、くずし字の調べ方など初歩の解説を演習形式で行います。

師 日本近世史研究家 保垣孝幸氏

定員 25名(抽選)

申込 往復はがき(記入例参照)で、4月23日(火)(必着)まで

会場 先 114-0033 十条台1-2-5 中央図書館図書係 ☎(5993) 1125

駿台天文講座「人類の未来と宇宙を考える」

後援 北区教育委員会

区内在住、在勤の方 4月20日(土) 午後5時～6時

師 JAXA宇宙科学研究所名誉教授 平林 久氏

定員 20名(抽選)

申込 往復はがき(記入例参照)で、4月12日(金)(必着)まで

会場 先 114-0002 王子6-1-10 駿台学園中学高等学校天文台 篠原 ☎(3913) 5735

星美学園短期大学公開講座 教養講座「源氏物語」の人々

後援 北区教育委員会

5月10日(金)、6月14日(金) 計2回 午前10時40分～午後0時10分

師 日本女子大学教授 高野晴代氏

定員 60名(抽選) 費 5千円

申込 往復はがき、ファクス、Eメール(記入例参照)または直接窓口で、4月19日(金)(必着)まで

会場 先 115-8524 (住所不要) 星美学園短期大学公開講座センター ☎(3906) 0056

FAX (5993) 1600

EM c\_kozaka@sei.ac.jp

スポーツ

北区体育協会スポーツ教室

対日場 師定費 左表のとおり

申込 往復はがき(記入例参照)。性別、時間帯がある教室は①②の別と希望順位も記入)またはホームページで、4月12日(金)(必着)まで

会場 先 114-0024 西ヶ原2-1-6 滝野川体育館内 北区体育協会 ☎(3940) 1848

HP http://www.kita-city-talkyo.or.jp

赤羽スポーツの森公園 競技場スポーツ教室

①浮間舟渡ダブルステニス親睦会

対日場 先 4月17日(水) 午前10時～午後2時

会場 浮間舟渡テニスコート(浮間4-27-1)

内 参加者のレベルに応じてペアを組み、ダブルスのゲームを行います。

師 NPO法人日本スポーツ振興連盟 三五淳氏

定員 16名(申込順) 費 2千500円

②健康運動サロンはじめての体幹トレーニング

対日場 先 4月21日(日) 午前10時～11時

会場 赤羽スポーツの森公園競技場ふれあいホール

内 体幹や四肢、関節を鍛え身体の安定性の向上を図ります。

師 松尾芳治氏 定員 30名程度(申込順) 費 300円

「持ち物」運動できる服装、室内履き、飲料水など

以下、①②共通

申込 開催当日までに電話申込

会場 先 赤羽スポーツの森公園競技場(赤羽西5-2-27) ☎(5948) 9281 (午前10時～午後7時)

北区ソフトテニス・ジュニア育成講習会

後援 北区体育協会

区内在住の小・中学生

5月11日～9月21日、2020年3月14日～28日 各土曜 ※10月～2月を除く原則毎月3回程度。雨天中止。10月～2月は別途講習会を開催

5月～9月：午前8時～10時、3月～午前9時～11時(いずれも開始10分前に集合)

会場 桐ヶ丘体育館テニスコート(赤羽台3-17-57) 50名(抽選)

定員 5千円(傷害保険料を含む)

師 Eメール(記入例参照。学校名・新学年、(保護者の方の)Eメールアドレスも記入)で、4月20日(必)

対日場 先 5月11日(土) 午後1時20分～2時20分

会場 先 シニアらくらくシェイプピクス

着)まで ※折り返し、4月27日(土)までに確認通知を送ります(携帯メールからの場合、機器設定により確認通知が届かないことがあります)。

※詳しくはホームページをご覧ください。

会場 先 北区ソフトテニス連盟理事 熊田 ☎090(2332)2555(午後6時以降受付)

EM kita.sta@gmail.com

第52回ゴルフコース練習会

後援 北区体育協会

区内在住、在勤、在学の方及び北区ゴルフ連盟会員

5月14日(火) 午前7時54分スタート

会場 美浦ゴルフ倶楽部(茨城県稲敷郡美浦村大字土浦字蔵後256-19) 定員 60名(申込順) ※組合せ希望可 費 2千500円(別途プレー費1万800円税別・昼食付)

申込 往復はがき、ファクス、Eメール(記入例参照。生年月日、オフィシャルハンデまたは最近の平均スコア、同伴希望者、乗合参加希望の有無も記入)で、4月30日(必着)まで

会場 先 114-0002 王子1-4-1 サンスクエア内 北区ゴルフ連盟事務局 片平 ☎090(6474)5562

FAX (3914) 0120

EM katahira@npd.co.jp

45歳までのダンス スポーツ入門教室

後援 北区体育協会

区内在住、在勤、在学の高校生・45歳以下の初心者

4月13日(土) 午後4時～6時

会場 赤羽体育館エクササイズスタジオ(志茂3-46-16)

師 JDSF公認A級指導員 20名(申込順) 費 1千円

申込 電話またはEメール(記入例参照。Eメールアドレスも記入)で、

対日場 先 4月26日(金) 午後1時30分～3時30分

会場 先 4月26日(金) 中央公園、5月17日(金) 滝野川公園、5月31日(金) 赤羽緑道公園(桐ヶ丘体育館集合)

内 2本のポールで膝や腰への負担を減らしながら、全身運動を行います。

以下、①②共通

時間 午後1時30分～3時30分 ※雨天中止 師 日本ノルディックウォーキング協会、日本ポールウォーキング協会、他公認インストラクター 定員 各日10名(申込順)

費 1千円 ※レンタルポール代1回500円 申 4月5日(金)午前10時からEメール(記入例参照)または電話申込

会場 先 NPO法人れつど★しゃっふる 村上 ☎080(1338)0297

4月12日(金)まで

会場 先 北区ダンススポーツ連盟 高橋 ☎080(1195)9799

EM tomoe9898@gmail.com

あなたに合ったウォーキング スタイルをみつけましょう

後援 北区

①チャレンジ！ノルディックウォーキング

対日場 先 区内在住、在勤で、普通に歩くことができるまたはよりアクティブに歩きたい方

4月12日(金) 中央公園、5月10日(金) 滝野川公園、5月24日(金) 赤羽緑道公園(桐ヶ丘体育館集合)

内 2本のポールを使うウォーキングで、効果的な酸素運動、全身運動をめざします。

②始めませんか、ポールウォーキング!

対日場 先 区内在住、在勤で、年齢、体調など不安があるが、歩く意欲がある方

4月26日(金) 中央公園、5月17日(金) 滝野川公園、5月31日(金) 赤羽緑道公園(桐ヶ丘体育館集合)

内 2本のポールで膝や腰への負担を減らしながら、全身運動を行います。

以下、①②共通

時間 午後1時30分～3時30分 ※雨天中止 師 日本ノルディックウォーキング協会、日本ポールウォーキング協会、他公認インストラクター 定員 各日10名(申込順)

費 1千円 ※レンタルポール代1回500円 申 4月5日(金)午前10時からEメール(記入例参照)または電話申込

会場 先 NPO法人れつど★しゃっふる 村上 ☎080(1338)0297

EM murakami@red-s.net

大腸がん検診

対日場 先 区内在住の35歳以上の方(昭和59年12月31日以前に生まれた方)ただし、受診間隔が1年未満の方は除く

※希望する各健康支援センターで事前に採便セットを受け取り、各会場の検診日にお持ちください(代理可)。

定員 各日10名(申込順)

会場 先 左表のとおり

申込方法

検診日時

検診会場

申込・問い合わせ先(採便セット配布場所)

健康推進課 王子健康支援センター ☎114-0001 東十条2-7-3 ☎(3919)7588 FAX(3919)5163

## 北區の魅力を再発見! ぶらり散歩道

今年度前半期は、北區の観光・歳時記にスポットをあててご紹介します。

問広報課 ☎(3908)1102

### ～赤羽の春の風物詩 赤羽馬鹿祭り～

春に赤羽のまちが最高に盛り上がるイベントが赤羽馬鹿祭りです。毎年、数十万人が訪れる盛大なお祭りです。

64回目を迎える今年は、5月11日(土)に前夜祭、12日(日)本祭が開催されます。1956年に地元の商店主の方々から4月のエイプリルフールにちなんで開催されたのが始まりで、初期の赤羽馬鹿祭りは参加商店主が何かに扮装するのが原則で、観客は扮装した人がどこの店主かを当てるのが楽しみの一つだったそうです。

JR赤羽駅周辺の数か所のお祭り会場では、音楽ライブやダンスなどのステージ、戦隊ヒーローショー、フリーマーケットなどが催されます。そして、何といても圧巻なのが本祭の盛大なパレードです。学生や社会人の音楽隊、バカ踊り、仮装隊、江戸神輿が赤羽駅東口前通りを練り歩きます。

今年はどうな扮装やパフォーマンスが楽しませてくれるのか、赤羽馬鹿祭りへぶらり訪れてみませんか。

【お祭りの問い合わせ】  
赤羽馬鹿祭り実行委員会  
☎(3903)2568



昨年の赤羽馬鹿祭り

## 2019年度禁煙治療費助成事業

対 区内在住で禁煙を希望する方(現在治療中の方を除く、年度内一人1回)  
内 禁煙治療(外来・薬局)にかかった自己負担額(上限1万円) ※健康保険等で禁煙治療を受けられない医療機関もあります 定150名(申込順) 申4月1日(月)から申請書(各健康支援センターにあります。北區ホームページからもダウンロードできます)を郵送、ファクスまたは直接窓口で申込

問先 健康推進課王子健康支援センター(東十条2-7-3 北區保健所1階)  
☎(3919)7588 FAX(3919)5163  
赤羽健康支援センター(赤羽会館6階) ☎(3903)6481 FAX(3903)6486  
滝野川健康支援センター(西ヶ原1-19-12) ☎(3915)0184 FAX(3915)0171

喫煙はさまざまな病気(がん、心臓病、脳卒中、COPD(慢性閉塞性肺疾患)など)の原因となる生活習慣です。禁煙に失敗した経験のある方、なかなか一歩を踏み出せない方などこの機会に医師や薬剤師のアドバイスを受けながら禁煙にチャレンジしてみませんか。

### TDSニコチン依存度テスト

TDSニコチン依存度テストで5点以上の場合、ニコチン依存症の可能性がります。医療機関、各健康支援センターへご相談ください。

設問内容	はい	いいえ
	1点	0点
問1 自分が吸うつもりよりも、ずっと多くタバコを吸ってしまうことがありますか?		
問2 禁煙や本数を減らそうと試みて、できなかったことがありますか?		
問3 禁煙したり、本数を減らそうとしたときに、タバコがほしくてほしくてたまたまなくなることはありませんか?		
問4 禁煙したり、本数を減らそうとしたときに、次のどれかがありましたか?(イライラ、神経質、落ち着かない、集中しにくい、ゆううつ、頭痛、眠気、胃のむかつき、脈が遅い、手のふるえ、食欲または体重増加)		
問5 問4でうかがった症状を消すために、またタバコを吸い始めることがありましたか?		
問6 重い病気にかかったときに、タバコは良くないとわかっているのに、吸うことがありましたか?		
問7 タバコのために自分の健康問題が起きているとわかっているのに、吸うことがありましたか?		
問8 タバコのために精神的問題(※)が起きているとわかっているのに、吸うことがありましたか?		
問9 自分はタバコに依存していると感じることがありましたか?		
問10 タバコが吸えないような仕事やつきあいを避けることが何度かありましたか?		
合計		

※注 禁煙や本数を減らした時に出現する離脱症状(いわゆる禁断症状)ではなく、喫煙することによって神経質になったり、不安や抑うつなどの症状が出現している状態

## 予防接種費用助成制度を拡充しました

【拡充対象】①里帰りなどの理由により東京23区外で行った定期予防接種費用  
②小児がん等の治療後の予防接種再接種費用  
申 接種前に申込が必要です。要件や申込に必要な書類について詳しくは北區ホームページをご覧ください。  
問先 ①について 健康推進課健康係 ☎(3908)9016  
王子健康支援センター ☎(3919)7588  
赤羽健康支援センター ☎(3903)6481  
滝野川健康支援センター ☎(3915)0184  
②について 健康推進課健康係 ☎(3908)9016



## 風しんに係る定期的 予防接種の対象者拡大について

2022年3月31日までの間に限り、昭和37年4月2日から昭和54年4月1日までの間に生まれた男性が対象者に追加されました。詳しくは北區ホームページをご覧ください。

問 健康推進課健康係 ☎(3908)9016

## 「帝京けんこうひろば」のご案内

日場内定 下表のとおり 申当日、直接会場へ(⑧⑨は要予約)  
【受付】開始15分前から ※開催日以外は受付していません。 ※混雑状況に応じて、お待ちいただくことがありますので、あらかじめご了承ください。血管年齢測定を実施しています。また、カフェコーナーがありますので、お気軽にお立ち寄りください。  
問先 帝京大学医療技術学部看護学科 帝京けんこうひろばプロジェクト(板橋キャンパス教務課) ☎(3964)7051

### ●健康相談

内容	日時	会場
① がん・生活習慣病に関する相談	4月9日(火)・18日(木) 午後1時30分～3時	帝京大学4号館1階 「帝京けんこうひろば」 相談室 (板橋区加賀2-11-1)
② 介護または看護の方法に関する相談	4月5日(金) 午後1時～2時30分	
③ 呼吸器症状(息切れ・せき・たんなど)に関する相談	4月11日(木)、6月20日(木) 午前10時～11時30分	
④ こころの悩み事に関する相談	4月25日(木) 午前10時30分～正午	
⑤ 子育てに関する相談	6月13日(木) 午前10時30分～11時30分	
⑥ 妊娠・出産・育児・性に関する相談	4月8日(月)、5月13日(月) 午後1時30分～3時	
⑦ 女性の健康に関する相談	5月23日(木) 午前10時～11時30分	

### ●健康講座

内容・講師	対象・日時・会場・定員	申込方法
⑧ 内 認知症予防運動の体験 師 帝京大学医療技術学部看護学科助教 生天目禎子氏	日 5月9日(木) 午前10時30分～11時30分 場 帝京大学大学棟3階成人高齢者実習室 定 10名(申込順)	申 4月11日(木)、12日(金)の午前10時～午後3時まで に電話申込 ☎(3964)7051 (内線44524)
⑨ 内 親のがんを知らされた子どもの心に寄り添うコアラカフェ® 師 帝京大学医療技術学部看護学科教授 南川雅子氏 同大学医療技術学部看護学科准教授 古屋洋子氏、三木祐子氏 同大学医療技術学部看護学科助教 寺田由紀子氏、園山真由美氏 同大学医療技術学部看護学科助手 角田知穂氏	対 親ががんである小学生とその保護者 日 4月21日、5月19日、6月16日 各日曜 いずれも午後1時30分～4時 場 帝京大学4号館 定 5～6組(申込順) ※詳しくは、コアラカフェ®Facebookをご覧ください。 https://www.facebook.com/koalacafe.teikyo/	申 事前にEメールで申込 EM koala@med.teikyo-u.ac.jp ※メール件名を「コアラカフェ®参加希望」としてください。

記号の見方

対 対象者  
日 日時  
場 会場  
内 内容  
師 講師  
定 定員  
費 費用(記載のない場合は無料です)  
申 申込方法  
問 問い合わせ  
先 申込先  
HP ホームページ  
EM Eメール

1 中央公園文化センター(月曜、祝日休館)  
☎(3907)5661  
問場先 ☎114-0033 十条台1-2-1  
申 往復はがき(記入例参照)で、5月7日(火)(必着)まで  
内 区内在住、在勤の65歳以上で医師から運動制限されていない方  
日 5月7日、28日 毎週火曜 計4回  
午前9時30分～10時30分  
内 ストレッチや軽い筋力トレーニングを行うクラスです。  
定 20名(抽選)  
費 600円  
申 往復はがき(記入例参照)で、4月16日(火)(当日消印有効)まで  
問場先 ☎114-0024 西ヶ原2-1-1  
6 滝野川体育館  
☎(3940)1801

長生きするなら北區が一番

中央公園文化センター区民講座  
「LiveLesson」歌って学ぶおとなの英語講座  
対 区内在住、在勤の50歳以上で英語初級(中学英語)レベルの方  
日 5月19日(日) 午後2時～4時  
内 懐かしい英語の歌を、アコースティック・デュオ「O井」のAmee & 木多朗の演奏に合わせて楽しく歌い、初級英語の文法・発音・リズムなどを学びます。  
師 文政大学文学部 外国語学科教授 糸井江美氏  
定 30名(抽選) ※はじめて本講座に参加する方優先  
申 往復はがき(記入例参照)で、5月7日(火)(必着)まで  
問場先 ☎114-0033 十条台1-2-1  
申 往復はがき(記入例参照)で、4月16日(火)(当日消印有効)まで  
問場先 ☎114-0024 西ヶ原2-1-1  
6 滝野川体育館  
☎(3940)1801

