

NO.1412
毎月1日・10日・20日発行
8 | 1
平成25年(2013)

北区ニュース

(25.7.1現在)		前月比
世帯数	180,216	80増
総人口	334,535	49増
日本人人口	320,271	94増
男	159,313	34増
女	160,958	60増
外国人人口	14,264	45減
男	6,601	32減
女	7,663	13減
年齢別人口*	14歳以下… 32,844 (9.8%)	
(構成比)	15歳~64歳…218,681 (65.4%)	
	65歳以上… 83,010 (24.8%)	

*外国人人口を含む

さくらの町で
きみが咲け!

弦哲也

北区の演歌座 第四幕

主催 北区
共催 北区文化振興財団
後援 株式会社 徳間ジャパンコミュニケーションズ
企画制作 有限会社 弦音楽企画

「弦哲也 北区の演歌座」は、北区から歌を通して「夢」や「希望」、「元気」を全国に発信していこうというものです。第四幕を迎える今回は、「新人オーディション」を開催します。決勝大会で特に実力を認められた方にはデビューのチャンスが…!? あなたもプロの審査員の前で実力を試してみませんか。どうぞ奮ってご応募ください。
※このオーディションはデビューや育成を確約するものではありません。

新人オーディション

募集要項

●第一次審査(CD、テープ審査)

【応募資格】15歳~35歳の方で、現在レコード会社・プロダクションなどとの契約を交わしていない方(グループは不可)

【応募方法】履歴書、顔写真、参加者の歌唱(演歌・歌謡曲)を録音したCD(またはCD-R、MD、カセットテープ)をお送りください。未成年者は保護者の同意が必要です。

【応募期間】9月30日(月)(当日消印有効)まで

【応募先】〒114-8508(住所不要)広報課「弦哲也 北区の演歌座」KN係 ☎(3908)1102

HP <http://www.city.kita.tokyo.jp/misc/enkaza/>

【審査発表】10月18日(金)に、第一次審査合格者のみに合格通知を送付 ※応募資料は返却できませんので予めご了承ください。

●第二次審査(歌唱審査) 11月29日(金)

第一次審査合格者を対象に、北とぴあ14階力ナリアホールで実施

●決勝大会 平成26年2月1日(土) ※観覧者は後日募集します。北とぴあさくらホールで開催する「弦哲也 北区の演歌座」第四幕の公演内で実施

これまでの「弦哲也 北区の演歌座」

平成22年度

新人歌手発掘オーディションを行い、応募者約100名のなかから、当時高校生だった工藤綾乃さんが大賞に輝きました。



平成23年度

北区アンバサダーの水森かおり氏との共演が実現。また、弦哲也氏が区内をめくり制作した、北区の曲「音無橋」を披露しました。

平成24年度

ペギー葉山氏らをゲストに、歌談議を開催。また、弦哲也氏が区内で活躍する若手アーティストらと共演しました。



記号の見方

対象

日時

会場

内容

講師

定員

費用

費用(記載のない場合は無料です)

申込方法

お問い合わせ

先

HP

ホームページ

EM

Eメール

お知らせ

◆都営住宅入居者の募集

●ポイント方式による募集(家族向けのみ)

- ①ひとり親世帯(母子・父子世帯)
- ※同居親族が20歳未満の子
- ②高齢者世帯
- ③心身障害者世帯
- ④多子世帯
- ⑤特に所得の低い一般世帯
- ⑥車イス使用者世帯

●抽選方式による募集

- ⑦単身者向け住宅 ※都内に3年以上居住する60歳以上の方または、昭和31年4月1日以前に生まれた方(経過措置)、身体障害者手帳1~4級の交付を受けている方、精神障害者保健福祉手帳1~3級の交付を受けている方、知的障害のある方及び生活保護受給者(中国残留邦人等の円滑な帰国の促進及び永住帰国後の自立の支援に関する法律)による支援給付を受けている方を含む)など
- ⑧単身者用車イス使用者向け住宅
- ※身体障害者手帳2級以上の障害者の方など
- ⑨シルバーピア住宅
- ※65歳以上の単身者または二人世帯向け
- ⑩事業再建者向け定期使用住宅 ※事業再建に向けて意欲的に取り組む中小企業者を居住面から支援することを目的に行います。

以下、共通

【入居資格】①~⑩の募集区分ごとに定められています。詳しくは「募集の案内」をご覧ください。

【申込書・募集の案内の配布期間・場所】8月1日(木)~9日(金) 区営・区民住宅受付担当(区役所第一庁舎7階1番)、区民事務所及び地域振興室(各開庁時間内) ※区民事務所及び地域振興室は配布部数に限りがあります。 ※⑩については、区営・区民住宅受付担当及び区民事務所のみで配布します。

※配布期間中は東京都住宅供給公社ホームページ(<http://www.tokyo-kousya.or.jp/>)からもダウンロード

【先】 申込先 HP ホームページ EM Eメール

☎(3908)1523

【先】 申込先 HP ホームページ EM Eメール

☎(3908)1523

【先】 申込先 HP ホームページ EM Eメール

☎(3908)1523

【先】 申込先 HP ホームページ EM Eメール

☎(3908)1523

【先】 申込先 HP ホームページ EM Eメール

☎(3908)1523

ドできます。【申】 郵送で8月13日(火)までに、ポイント方式及び⑩は東京都住宅供給公社、抽選方式は渋谷郵便局に届いた申込書に限り受け付けます。 ※申込ができるのは上記の①~⑩のうち1つだけです。

【先】 東京都住宅供給公社都営住宅募集センター
☎0570(010)810(募集期間中のみ) ⑩事業再建者向け定期使用住宅を除く
☎(3498)8894(期間外及び⑩事業再建者向け定期使用住宅について)

【問】 区営・区民住宅受付担当
☎(3908)1523
※いずれも土・日曜は除く

◆都営住宅地元割当 65歳以上の単身者向けシルバーピア(あき家)の入居者募集

【入居資格】 次の①~⑤のすべてに該当する方 ①申込者が65歳以上昭和23年8月27日以前生まれ)の単身者である ②申込者本人が区内に引き続き3年以上居住しており、そのことが住民票で証明できる(外国人の方については、在留資格が確認できる) ③所得が定められた基準内である ④住宅に困っている ⑤申込者が暴力団員でない 【募集する住宅及び戸数】 桐ヶ丘二丁目アパート(1戸)

【申込書・募集の案内の配布期間・場所】 8月19日(月)~26日(月) 区営・区民住宅受付担当(区役所第一庁舎7階1番)、区民事務所及び地域振興室(各開庁時間内) ※区民事務所及び地域振興室は配布部数に限りがあります。

【申】 郵送で8月27日(火)までの消印があり、29日(木)までに区営・区民住宅受付担当へ届いたものに限り受け付けます。

【問】 先 〒114-8508(住所不要) 区営・区民住宅受付担当
☎(3908)1523

お知らせ

◆8月は個人事業税第1期分の納期です

納期限は9月2日(月)です。お近くの金融機関、郵便局、コンビニエンスストア、または都税事務所、忘れずにお納めください。

個人事業税の納税には、安心・便利な口座振替をご利用ください。

問 荒川都税事務所
☎(3802) 8111

◆原爆被爆者の方に 見舞金を支給します

対 8月1日現在、区内に居住し、被爆者健康手帳の交付を受けている方
[申込期間] 8月1日(木)～8日(木)
[支給金額] 1万円

申 被爆者健康手帳、印鑑及び振込口座番号がわかるものを持参し、直接窓口で申込

問先 健康福祉課健康福祉係(区役所別館2階)
☎(3908) 9041

◆中学校卒業程度認定試験

中学校卒業程度の学力を認定する国が行う試験です。合格者には高等学校の入学資格が与えられます。

対 次の①～④のいずれかに該当する方
①就学義務猶予免除者である方
②平成26年3月31日までに15歳以上になる方
③平成26年3月31日までに16歳以上になる方
④日本国籍を有しない方で、平成26年3月31日までに15歳以上になる方

試験日 10月28日(月)

【試験科目】国語・社会・数学・理科・英語

【願書配布及び受付期間】8月28日(水)～9月13日(金) ※配布場所はお問い合わせください。

問先 東京都教育庁地域教育支援部義務教育課小中学校係(都庁第二本庁舎27階)
☎(5320) 6752

◆十条駅西口地区第一種市街地再開発事業の施行地区となるべき区域の図面の縦覧及び借地権の申告

十条駅西口地区市街地再開発組合設立発起人より、施行地区となるべき区域の公告の申請がございましたので、当該区域を表示する図面を縦覧します。なお、当該区域の宅地について未登記の借地権を有する方は、北区長に対して、書面をもってその借地権の種類及び内容を申告してください。

【対象区域】 上十条1丁目(十条駅西口駅前広場の一部)及び上十条2丁目(25番、26番の一部、27番、29番 ※住居表示)

【縦覧期間】 8月5日(月)～19日(月) 9月4日(水)

【借地権の申告期間】 8月5日(月)～9月4日(水)

※詳しくは北区ホームページをご覧ください。

問 縦覧・申告場所 十条駅西口再開発相談事務所(上十条2-1-19)
☎(3907) 6722

◆保育園非常勤職員募集(平成25年9月採用)

対 次の①②のいずれかに該当する方
①保育士資格を有する方
②幼稚園教諭普通免許状を有し、保育園で勤務経験(アルバイトを含む)のある方(いずれも取得見込みを含む)

【勤務場所】 区立保育園
【勤務期間】 9月1日～平成26年3月31日

月31日 [勤務日数] 月18日(1日6時間45分が14日、1日7時間45分が4日) [報酬] 月額20万850円 ※交通費は1万5千円まで実費支給 [募集人員] 5名程度

【選考方法】 書類審査(第1次)及び面接(第2次) ※面接は8月21日(水)実施

申 保育課(区役所第一庁舎2階2番)で配付または北区ホームページに掲載している募集案内をご覧ください。募集案内の郵送を希望する方は、80円切手を貼った返信用封筒を同封して送付してください。

【申込期間】 8月1日(木)～15日(木) (必着)

問先 〒114-8508 (住所不要) 保育課保育係
☎(3908) 9127

◆工場・指定作業場を 設置している方へ

「都民の健康と安全を確保する環境に関する条例」では公害防止の目的から、20台以上の駐車場やクリーニング店、印刷・製本工場、自動車整備工場などを工場・指定作業場として規定しています。

これらの施設は、騒音・振動・悪臭などの規制基準を遵守しなければなりません。

また、設置及び廃止するときは、環境課に申請・届出が必要です。

なお、廃止や建屋を解体する際には、30日前までに土壌汚染調査が必要な場合があります。

詳しくは、お問い合わせください。

問 環境課環境規制調査係
☎(3908) 8611

◆北区シルバー人材センター「包丁研ぎ」事業(下半年8月～12月)

北区シルバー人材センターでは、会員が、技術と経験を活かした「包丁研ぎ・まな板削り」事業を実施します。

【会場】 下表のとおり

※受付は午前9時～午後2時
【費用】 包丁研ぎ：400円から まな板削り：600円から

日程	会場
8月7日(水)・8日(木)	赤羽会館
9月4日(水)・5日(木)	赤羽西地域振興室(西が丘1-5-2)
10月2日(水)・3日(木)	滝野川会館(西ヶ原1-23-3)
10月16日(水)・17日(木)	東十条区民センター(東十条3-2-14)
11月6日(水)・7日(木)	赤羽会館
12月4日(水)・5日(木)	北とぴあ

◆平成25年度きたくなる まち水彩画展作品募集

対 区内在住、在勤、在学の中学生以上の方
【作品規格】 6号(41cm×31.8cm)～10号(53cm×45.5cm)で、北区の風景(人物画を除く)を描いた水彩画

申 作品の裏面に題名・制作年・住所・氏名・職業(学生の方は学校名)・電話番号を記入して、直接窓口へ持参 ※1人1点のみ
【申込期間】 9月2日(月)～25日(水) 午前9時～午後5時(土・日曜、祝日を除く)

※参加者全員に記念品、優秀作品には賞を差し上げます。

※作品は10月16日(水)から31日(木)まで、王子カルチャーロード・ギャラリー(王子駅北口側)に展示します。

【返却】 11月11日(月)～15日(金) 午前9時から午後5時まで財団窓口で返却

問先 北区文化振興財団きたくなるまち水彩画展係(北とぴあ10階)
☎(5360) 1222

園芸電話相談窓口 —初心者向け—

鉢植えを買ったけれど、手入れはどうしたらいいの。実のなる木を植えたけれど実がならない。葉っぱが虫に食べられてしまったなど、園芸に関するちょっとした相談にお答えします。

対 区内在住の方
日 月～金曜
(祝日、年末年始を除く)
午前9時～午後3時



【相談電話番号】
☎(3809) 6776

問 みどりと環境の情報館(エコベルデ)(月・火曜、祝日休館)
☎(3913) 8340

王子田楽

北区指定無形民俗文化財(民俗芸能)「王子田楽」が、王子神社例大祭の日に、境内の仮設舞台上で奉納されます。地域の小学生を中心に踊り手は、この日に向けて練習を積みます。笛の音に合わせた躍りを毎年多くの方が見つけます。

日 8月4日(日) 午後4時30分から
場 王子神社(王子本町1-1-12)
問 北区飛鳥山博物館事業係
☎(3916) 1133



◆法や制度を利用する お手伝い

国が設立した法人「日本司法支援助センター(法テラス)」は、法や制度を利用するお手伝いのため、「民事法律扶助」と「情報提供」という業務を行っています。

●民事法律扶助

弁護士・司法書士に依頼すると実費や報酬などのお金がかかりますが、収入や資産が一定額以下であれば、無料法律相談や費用の立替えを受けることができる制度です。

●情報提供

トラブルに見舞われたときに何をすればいいのかわからない、どこに相談すればいいのかわからない、困ってしまうときの道案内をするサービスです。

※どなたでも無料で利用できます。詳しくは、ホームページをご覧ください。

問先 法テラス・サポートダイヤル
☎(0570) 078374
HP <http://www.houterasu.or.jp/>

◆防衛省各種学生募集

【募集科目】 ①防衛医科大学校(医学科学生) ②防衛医科大学校(看護学科学生) ③防衛大学校生 ④航空学生(パイロット) ⑤高等工科学校生徒

対 ①～④高卒(見込含む) 20歳以下の方 ⑤中卒(見込含む) 16歳以下の方

【受付期間】 ①②③9月5日(木)～30日(月) ④の推薦及び総合選抜は9月9日(月)まで ⑤8月1日(木)～9月6日(金) ⑤11月1日(金)～平成26年1月10日(金) ⑤の推薦は12月6日(金)まで

※申込方法など、詳しくはお問い合わせください。

問 自衛隊北地域事務所
☎(3900) 8411

国保

◆医療費の減免・医療費がどうしても支払えないとき

災害などの特別な事情により一時的に生活が困難となり、医療費を支払えなくなったときは、3カ月以内の入院に限り、医療費が減額または免除される場合があります。条件に該当するかを調査し決定しますので、事前にご相談ください。

ただし、保険外の治療など、健康保険適用外のもの、対象になりません。

問 国保年金課国保給付係
☎(3908) 1132

年金

◆年金証書を紛失の際には、再交付の手続きをお忘れなく
年金証書は、年金受給者の証明として本人に交付されるもので、年金に関する手続きの際に必要となる大切なものです。

万が一、年金証書を紛失または汚損した場合には、再交付の手続きが必要です。

年金証書の再交付手続きは、年金事務所配布している「年金証書再交付申請書」に必要事項を記入して、提出してください。

汚損の場合は、その年金証書も添付してください。

なお、本人以外の方が申請する場合には、委任状と委任を受けた方の本人確認ができるもの(運転免許証など)をご用意ください。

問 ねんきんダイヤル
☎0570(05) 1165

問 北年金事務所
☎(3905) 1011





催し

◆平成25年度ビジネスネット

主催 北区・練馬区・豊島区・文京区・板橋区産業振興公社・東京都中小企業振興公社

製造業の企業 日 11月14日

午後1時～5時 (予定)

東板橋体育館(板橋区加賀1-10-5) 内事前マッチング方式の個別商談会、開発・研究交流会

定 50社、60社程度 費 1社2千円

申請参加申込書(ホームページからダウンロードできます)をEメールまたはファクスで、8月30日(金)必着まで

※参加申込書を商談希望企業へ提示し事前マッチングを行うため、申込をしても商談会に必ず参加できるわけではありません。

問先 板橋区産業振興公社 ☎(3579)2192

FAX(3963)6441

HP http://www.itabashi-jie.jp/exchange/

◆子どもたちと弁護士がつくるお芝居

共催 北区 後援 北区教育委員会

もがれた翼は、東京弁護士会が行っている電話相談「子ども110番」に寄せられる少年事件やいじめ、虐待など子どもの人権をめぐるさまざまな問題をテーマに、子どもたちと弁護士がつくってきたお芝居です。

20周年を迎えた今年は「いじめ」をテーマに取り上げます。子どもと大人、子ども同士や大人同士の信頼関係を回復し、子どもに虹色の世界を取り戻すために、私たち大人には何ができるでしょうか。お芝居を通じて皆さんと一緒に考えます。

日 8月31日(土) 昼の部：午後4時開演(3時30分開場) 夜の部：午後7時開演(6時30分開場)

※上演時間は90分(予定) 場所 赤羽会館講堂 定各60名(先着順・全席自由) 申当日、直接会場へ

問 東京弁護士会人権課 ☎(3581)2205



講座・講演会

◆北区環境大学 一般向け環境講座 「開発と環境コース」

環境について自分で考えて行動できる力をつけませんか。環境汚染、環境衛生などについて、現役研究者の講義と実習を通して学びます。

対 高校生以上(区内在住、在勤、在学の方優先) 日 9月5日、10月3日 毎週木曜 計5回 午後7時～9時 場所 赤羽エコ広場館(赤羽1-1-38) 内 公害、環境汚染、環境衛生など 師 お茶の水女子大学教員ほか 定 40名(抽選) 申 往復はがきまたはファクス(記入例参照)で、8月14日(水)必着まで ※詳しくはホームページをご覧ください。

問先 〒114-0003 北区豊島5-6-1 みどり環境情報館(エコパルデ)内 北区環境大学事務局 (月・火曜、祝日休館) ☎(5902)3886

FAX(5902)3887

HP https://sec-kankyo.cf.ocha.ac.jp/general.html



市民活動連続講座

◆市民活動連続講座

区内在住、在勤、在学または区内で市民活動をしている18歳以上の方 日 内 師 左表のとおり

前期「今、子どもたちは～私たちにできること」

Table with 3 columns: 日程, タイトル, 講師. Rows include dates from 9月18日 to 10月23日 and topics like '子どもシェルターの現場から～子どもたちに寄りそう'.

【時間】午後7時～9時

後期「市民活動のための上手な資金の集め方」

Table with 3 columns: 日程, タイトル, 講師. Rows include dates from 11月6日 to 12月4日 and topics like 'NPO・ボランティア活動の資金源'.

【時間】午後7時～9時

方も可)、保育(1歳から小学生まで)希望の有無も記入)で、8月1日(木)から31日(出)必着)まで 問先 北区NPO・ボランティアおらぎ ☎(5390)1771

FAX(5390)1778 EM plaza@makitanet.ne.jp



北区ファミリーサポート センター事業 第2回 サポート会員養成講座

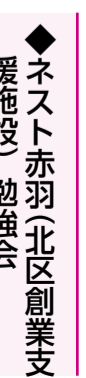
◆北区ファミリーサポート センター事業 第2回 サポート会員養成講座

北区ファミリーサポートセンター事業は、サポート会員が子育て世帯の育児を支援するサービスです。この養成講座を修了した方がサポート会員として登録できます。

対 区内在住で20歳以上の健康な全回参加できる方 日 場内 左表のとおり

Table with 3 columns: 日程, 時間, 内容(講師). Rows include dates from 9月3日 to 9月14日 and topics like '北区ファミリーサポートセンター事業について'.

【場所】北とびあ7階701会議室(14日のみ育ち愛ほっと館)



ネスト赤羽(北区創業支援施設)勉強会

◆ネスト赤羽(北区創業支援施設)勉強会

雇用のための基礎知識...未払い残業代、メンタルヘルスなど起業家が知っておくべきポイント

対 区内事業主の方または起業をお考えの方 日 8月21日(水)午後6時30分～8時30分 師 特定社会保険労務士 永田幸江氏

定 18名(先着順) 申 8月1日(木)から電話またはファクス(記入例参照)で申込 ※ネスト赤羽では8月21日(水)午後2時～4時に「制度融資&金融機関との取引開始の相談会」と「融資に関する個別相談会」を行います(予約制)。詳しくはホームページをご覧ください。

問先 赤羽(赤羽1-1-59) ☎(3598)0571

FAX(3901)7789

HP http://www.nest-akabane.com/

◆スペースゆう講座「一人暮らし生活向上委員会」

時間とお金の管理方法を見直し仕事・学業とプライベートを充実させ、一人暮らしをより良くするやり方を学び考えます(一人暮らしスタートマニュアルつき)。

対 10代～30代の一人暮らしをしている、または始めたいと思っている方 日 8月31日(出) 午後3時～4時30分 師 暮らしスタイリスト・一人暮らしアドバイザー 河野真希氏 定 30名(先着順)

申 電話、ファクスまたはEメール(記入例参照)で、8月3日(土)午前9時から申込

問先 男女共同参画センター「スペースゆう」(北とびあ5・6階) (月曜、祝日休館) ☎(3913)0161

FAX(3913)0081

EM danjo-c@city.kita.lg.jp

安心・安全・快適コーナー

問 危機管理課 ☎(3908)1121

地域のみなさんが、桐ヶ丘中央公園で植栽を行いました!



桐ヶ丘中央公園で、地域の子もたちと大人と一緒に、植栽を行いました。平成20年度の地域防犯モデル事業を契機に開始した、桐ヶ丘中央公園の植栽活動は、平成21年度から区の美化ボランティア制度を活用し、春と秋の年2回、植栽を行っています。今年度の植栽は、6月5日に実施しました。

参加したのは、昨年度同様、桐ヶ丘郷小学校児童、桐ヶ丘中学校生徒、桐ヶ丘1丁目フラワー同好会を中心とした地元の方々、赤羽警察署、区でした。

このように、地域の子もたちと大人と一緒に、地域防犯力の向上という一つの目標に向かって実施する地域交流活動は、舞台となった桐ヶ丘中央公園をきれいな公園にし、地元の憩いの公園にするのみならず、訪れる方々の心も安らかにし、区が推進する安全で安心してらせるまちづくりにつながっていく取り組みです。皆さんも天気の良い日に、一度桐ヶ丘中央公園を訪れてみてはいかがでしょうか。



記号の見方

対象

日

日時

会場

内容

師

講師

定

員

費

費用

(記載のない場合は無料です)

申

込

方法

問

問

い

合

先

申

込

先

HP

ホームページ

EM

Eメール

◆元気ぶらざの水泳教室

対区内在住、在勤、在学の18歳以上の方
※小学生コースを除く(親子コースは3歳以上でおむつが取れている幼児1名と保護者で1組)
日内定 下表のとおり
費各8,000円 申往復はがき(記入例参照。希望教室名、性別、年齢(学生は学年)も記入)で、8月19日(月)(必着)まで

問場先 〒115-0042 志茂1-2-22
元気ぶらざ
☎(5249)2214



Table with 5 columns: 教室名, 内容, 曜日区分, 日程(いずれも計10回), 定員(抽選). Rows include: 一般 はじめての水泳, 一般 初級水泳, 一般 4種目水泳, 親子コース, 一般 水中健康体操, 小学生コース, 一般 楽しいアクア.

スポーツ祭東京2013

区では「サッカー(少年男子)」及び都民の方が参加対象となるデモンストレーションとしてのスポーツ行事「少年少女スポーツサッカー(中学生・高校生女子)」を開催します。
どちらの競技も観戦は無料です。ぜひ、会場まで応援にお越しください。

●サッカー(少年男子)

日 9月29日(日)~10月2日(水)

第1試合...午前11時30分から 第2試合...午後1時30分から

場味の素フィールド西が丘(西が丘サッカー場)(西が丘3-15-1)

●少年少女スポーツサッカー(中学生・高校生女子)

日 9月8日(日) 午前10時から

場赤羽スポーツの森公園競技場(赤羽西5-2-27)

=以下、共通=

問 スポーツ祭東京2013北区実行委員会事務局(スポーツ施策推進担当課内)

☎(3908)9328



◆区民のための初級ボウリング教室

後援 北区体育協会

対区内在住、在勤、在学の方
日 ①8月20日~9月24日 毎週火曜 ②8月22日~9月26日 毎週木曜
いずれも計6回 午後3時~4時30分
定各30名(先着順)
費6,000円(初回に集金)
申 電話またはファクス(記入例参照)で、8月2日(金)午前11時から各教室のスタート2日前までに申込
問場先 三恵ボウル赤羽(赤羽南2-4-15)
☎(3903)1521
FAX(3903)5559

方(マウス操作のできる方)
日 9月4日(水) 午後6時~8時30分
内 パソコン相談、ミニセミナー「ブログで趣味の日記をつけよう」
費1,500円
②PC特別講座Ⅲ期「パワーポイント(基礎編)」
対区内在住、在勤、在学で、Windowsの基本操作と文字入力のできる方
日 9月5日~26日 毎週木曜 計4回 午後6時30分~8時30分
内 テキストボックスやオートシェイプ、グラフを使ったスライドの基本的なプレゼンテーションの作成、アニメーション効果の設定などを習得します。
費6,000円
=以下、①②共通=

講座・講演会

◆赤羽文化センター特別講座

①PC特別講座「みんなのパソコンひろば」
対区内在住、在勤、在学のパソコン初級者の

師 堀 愛弓氏 定16名(抽選)
申 往復はがき(記入例参照)で、①8月23日(金)②8月24日(土)(いずれも必着)まで
問場先 〒115-0055 赤羽西1-6-1-301 赤羽文化センター
☎(3906)3911



家族介護者リフレッシュ事業「大衆演劇鑑賞で楽しいひとときを！」

対区内在住の要介護1~5の方(8月1日現在)を在宅介護している家族の方(要介護4・5の方を介護している家族を優先)。介護を受けている方と一緒にいる場合は、家族が介助できれば参加可能
日 9月4日(水) 正午~午後2時
場 十条篠原演芸場(十条2-17-6)
内 お芝居と舞踊の鑑賞
定100名(抽選)
申 電話またははがき(記入例参照)。要介護者の氏名、要介護度も記入)で、8月5日(月)から19日(月)(当日消印有効)

まで
問先 〒114-8508 (住所不要) 高齢福祉課 高齢福祉係
☎(3908)1158

家族介護者教室
「社会福祉協議会ってどんなところ? PART1」

社会福祉協議会で行っている福祉サービスや財産保全、成年後見制度を学びます。
日 8月23日(金) 午後2時~3時30分
場 赤羽会館6階602会議室
師 北区社会福祉協議会
定20名程度(申込順)
申 8月1日(木)午前9時から電話申込
問先 赤羽高齢者あんしんセンター
☎(3903)4167

シニア元氣塾「地域に活かすいきいき講座Part3」

Table with 7 columns: No., 講座名, 日程, 会場, 内容, 講師, 定員(抽選), 費用. Rows include: 肩こりに効く気功整体術, 着物リフォーム~古い着物からチュニックをつくる~, シニアのための身近なフランス語, プリザーブドフラワーで秋を飾る.

対区内在住、在勤で50歳以上の全回参加できる方
日 場内師定費
左表のとおり
申 往復はがき(記入例参照)で、8月15日(木)(必着)まで
※一通につき1講座まで
問先 〒114-8508 (住所不要) 健康いきいき課
☎(3908)8548

催し・講座などを往復はがき・ファクス・Eメールなどで申込む場合の記入例は7面をご覧ください

文化財ジャーニー

問 北区飛鳥山博物館 ☎(3916)1133

村での教育を伝える筆子塚

赤羽西2丁目の高台にある香取神社の鳥居の横に、1基の大きな石碑が建っています。明治31年(1898年)に建立された「小林先生彰功之碑」です。この石碑は、この地(旧稲付村)で明治2年に寺子屋をはじめ、同9年に小林小学校を設立した小林大豊を顕彰するもので、区内に数基残る筆子塚のうちの一つです。

江戸時代後期より、庶民教育の場として寺子屋が各地に作られ、子どもたちは読み書き・そろばんを習いに通いました。寺子屋で学んだ弟子(寺子・筆子)たちが師匠への感謝と敬意をこめて建てた碑のことを、筆子塚とよびます。

明治時代に入っても、公立の学校で学ぶ制度が整う以前には、北区域では寺子屋の気風を残した家塾が村の教育の場となっていました。学制が公布された明治5年(1872年)の調査では、14の家塾があり、小林大豊の塾には男16人・女5人の計21人が通っていたことがわかります。

「小林先生彰功之碑」表面の碑文の大意は次のとおりです。

「小林先生は大豊と号し、信州伊奈郡古田村の出身で、農家の二男だった。幼くして出家して諸国を歩し、江戸にきて駒込の旃檀学林で修業した。学徳があり瀟洒な人柄で、皆に慕われた。明治2年8月に稲付村に来ると、子どもたちの教育にあたり、7年に鳳生寺の住職となったのは、村民の懇請によるものである。9年に住職を辞し、小林小学校を設立して教育に熱意を注いだ。稲付村に来てから30年、村内には先生の薫陶を受けたい者はいない。有志の者と相談し、石碑を建てて報恩の意を表わすこととする。…」

寺子屋と近代の学校教育との間には異なる点が多々ありますが、先生と生徒の関係も大きく異なり、寺子となる子どもたちは、それぞれが師匠と弟子の関係を結びます。授業も皆で一緒に同じことを学ぶのではなく、一人ひとりが師匠の出す指示に従って習字を中心に学んでいきました。明治初期の家塾は、「商売往来」「消息往来」などの手習本を主な教科書としており、寺子屋の系譜をひく教育の場としての性格を強く



小林先生彰功之碑

もっていました。その一方で、明治政府が公立学校を整備して国民教育の徹底をはかるなか、村の学校としての性格も持つようになります。「小林先生彰功之碑」の碑文には、村内には先生の薫陶を受けたい者はいないと記され、石碑裏面には、「有志者」84名、「世話人」23名、計107名の名前が記されています。小林大豊による教育の場が、稲付村の学校としての性格をもっていたこととあらわれといえるでしょう。

「小林先生彰功之碑」は明治初期、公立の学校による教育が行きわたる以前に、家塾が村での教育の場を支えていたことを物語っているものです。

健康情報

◆第5回いきいき健康サロン

対 区内在住、在勤、在学の方 日 9月1日(日) 午前10時～正午 内 いつまでも自分の足で歩くための筋力アップや歩き方
師 わかくさ整骨院院長 奥成考浩氏
定 30名(申込順) 費 500円 申 8月12日(月)から電話申込
問 場 先 赤羽スポーツの森公園競技場(赤羽西5-2-27)(午前10時～午後7時)
☎(5948)9281

スポーツ

◆初級者・中級者テニス教室

対 区内在住、在勤、在学の18歳以上の方(未経験者は不可) 日 ①初級コース…9月3日～10月22日 毎週火曜 ②中級コース…9月6日～10月25日 毎週金曜 いずれも計8回 午前10時～正午(10月は午前11時～午後1時) 場 新河岸川庭球場(岩淵町41) 師 北運動場所属テニスコーチ 定 各10名(抽選) 費 8,000円 申 往復はがき(記入例参照。希望コース名も記入)で、8月25日(日)(必着)まで
問 先 〒115-0043 神谷2-47-6 北運動場
☎(3902)5639

◆エアロビクスと筋力トレーニング ～みんなで“腰スッキリ・肩軽やか” になってみませんか～

対 区内在住、在勤、在学で70歳までの健康な方 日 9月5日～10月24日 毎週木曜 計8回 ①午後1時～1時45分 ②午後2時～2時45分 場 神谷体育館(神谷2-33-6) 師 セントラルウエルネスクラブ専属インストラクター 定 各30名(抽選) 費 2,400円 申 往復はがき(記入例参照。①②の別も記入)で、8月25日(日)(必着)まで
問 先 〒115-0043 神谷2-47-6 北運動場
☎(3902)5639

◆アクアビクス女性教室

対 区内在住、在勤で20歳～65歳の女性
日 9月5日～10月17日 毎週木曜 計7回 午前9時30分～10時30分 場 パノラマプール十条台(中十条1-5-6) 師 椎橋昌子氏 定 40名(抽選) 費 4,750円(消費税、傷害保険料含む) 申 往復はがき(記入例参照)またはホームページで、8月15日(木)(必着)まで
問 先 〒114-0024 西ヶ原2-1-6 滝野川体育館内 北区体育協会
☎(3940)1848
HP <http://www.kita-city-taikyo.or.jp>
※携帯電話からは不可

◆平成25年度長期卓球教室

後援 北区体育協会
日 9月10日～10月5日 毎週火・土曜 計8回 午後6時30分～8時30分
●卓球指導者講習会
日 10月8日(火)・12日(土) 計2回 午後6時30分～8時30分
=以下、共通=
対 区内在住、在勤、在学の方 場 堀船小学校体育館 定 各25名(抽選) 費 5,000円 申 往復はがき(記入例参照。性別、教室名も記入)で、8月19日(月)(必着)まで
問 先 〒114-0023 滝野川2-48-1-404 北区卓球連盟 高橋信夫
☎090(5528)8042

◆第13回区長杯争奪区民ゴルフコンペ

後援 北区体育協会
対 区内在住、在勤、在学の方及び北区ゴルフ連盟会員 日 9月7日(土) 場 ディアレイクカントリー倶楽部(栃木県鹿沼市玉田町1200) [競技方法] 18ホールストロークプレー(ノータッチ、完全ホールアウト)新ペリア方式(制限無し) ※27ホール・トライアングルラウンド 定 120名(先着順) ※組合せ自由(4名同組可) 費 4,000円(プレー費別途9,500円) 申 はがきまたはファクス(記入例参照。同伴希望者、乗合参加希望の有無も記入)で、8月23日(金)(必着)まで
問 先 〒114-0002 王子1-4-1 サンスクエア内 北区ゴルフ連盟事務局 菅野
☎090(6474)5562
FAX (3914)0120
※非通知電話はつながりません。

記号の見方

対 対象 日 日時 場 会場 内 内容 師 講師 定 定員 費 費用(記載のない場合は無料です) 申 申込方法 問 問い合わせ先 申 申込先 HP ホームページ EM Eメール

平成25年度第37期「北区ことぶき大学」

回	日程(計10回)	テーマ	講師
1	9月3日(火)	オリンピックと放送	元NHK解説委員・スポーツ評論家 西田善夫氏
2	9月10日(火)	映像ジャーナリストの旅～パレスチナから飯館村へ～	アジアプレス 古居みづえ氏
3	9月17日(火)	東南アジア諸国の実態を知る	上武大学 ビジネス情報学部講師 藤田 輔氏
4	9月24日(火)	iPS細胞と生物の寿命	東京都医学総合研究所 生体分子先端研究分野 幹細胞プロジェクトリーダー 原 孝彦氏
5	10月1日(火)	小林一茶～時代をよむ俳諧師～	専修大学史編集主幹 青木美智男氏
6	10月8日(火)	西洋絵画の秘密を知る	日本大学芸術学部講師 安室可奈子氏
7	10月15日(火)	地震ってどんな現象なのか?	筑波大学 生命環境系准教授 八木勇治氏
8	10月22日(火)	古代の役所跡が語るもの～豊島郡衙発掘30年～	北区飛鳥山博物館学芸員
9	10月29日(火)	食から考える長生きの秘訣	服部学園食品学教授 鈴木章生氏
10	11月5日(火)	「椿姫」を見て若返りましょう! ～ヴェルディ生誕200年を記念して～	[お話&ピアノ]作曲家 青島広志氏 [歌]ソプラノ:横山美奈氏 テノール:小野 勉氏

[時間]午後2時～4時 [場所]赤羽会館1階講堂

長生きするなら北区が一番

高齢者ふれあい食事会

高齢者の健康づくりや、いきがいきを支援するための事業です。昼食時間に集まって歓談しながら参加者全員で食事をします。

対 区内在住で介護保険の認定を受けていない65歳以上の方(初めてのほう、高齢の方優先) ※現在、ほかの会場に参加していない方 日 場 定 下表のとおり 費 1食400円 申 はがき(記入例参照。希望番号も記入)で、8月20日(火)(必着)まで
問 先 〒114-8508(住所不要) 健康いきがいき健康いきがいき係
☎(3908)9068

高齢者ふれあい食事会

	食事会名(場所)	開始日	実施協力	定員(抽選)
①	鉄板台所「せをりい」A(赤羽1-29-7)	9月6日から 毎月第1・3金曜	「せをりい」健康づくりグループ協力員	各20名
②	鉄板台所「せをりい」B(赤羽1-29-7)	9月13日から 毎月第2・4金曜		

[時間]午前11時30分～午後0時30分

平成25年度第37期「北区ことぶき大学」

対 区内在住、在勤で60歳以上の方
日 場 内 師 左表のとおり 定 600名(先着順) 申 往復はがき(記入例参照)で、8月20日(火)(必着)まで
問 先 〒114-8508(住所不要) 生涯学習スポーツ振興課生涯学習係
☎(3908)9323

健康情報

◆平成25年度働く世代の大腸がん検診推進事業が始まります

対象者には、8月上旬に無料で受診できるクーポン券、検診手帳を郵送します。検診を希望する方は、同封のクーポン券を健康いきがい課に返送してください。

【働く世代の大腸がん検診の対象年齢】

年齢	生年月日
40歳	昭和47年4月2日～48年4月1日
45歳	昭和42年4月2日～43年4月1日
50歳	昭和37年4月2日～38年4月1日
55歳	昭和32年4月2日～33年4月1日
60歳	昭和27年4月2日～28年4月1日

(平成25年4月1日現在の年齢)

【検診期間】9月12日(木)～平成26年3月18日(火) 場王子会場[北区保健所(東十条2-7-3)]、赤羽会場(赤羽会館)、滝野川会場[滝野川福祉保健センター(西ヶ原1-19-12)] 内問診・便潜血反応検査(二日法)

問健康いきがい課コールセンター

☎(3908)9034

問先健康いきがい課健康増進係

☎(3908)9016

◆「胃がん検診(医療機関方式)のおすすめ」を発送しました

次の対象の方に、ご案内(申込書)を郵送しました。届かない方、最近転入した方は9月2日(月)までにご連絡ください。

【胃がん検診(医療機関方式)の対象年齢】

年齢	生年月日
40歳	昭和48年1月1日～48年12月31日
45歳	昭和43年1月1日～43年12月31日
50歳	昭和38年1月1日～38年12月31日
55歳	昭和33年1月1日～33年12月31日
60歳	昭和28年1月1日～28年12月31日
65歳	昭和23年1月1日～23年12月31日

(平成25年12月31日現在の年齢)

場区内実施医療機関 内胃エックス線直接撮影(バリウム検査) 甲同封の申込はがきで、9月2日(月)(必着)まで

※健康いきがい課では、区内在住の35歳以上(平成25年12月31日現在)の方を対象に、胃がん検診(検診車方式)を毎月実施しています。詳しくは、お問い合わせください。

問健康いきがい課コールセンター

☎(3908)9034

問先健康いきがい課健康増進係

☎(3908)9016

◆健康増進センター

①男性料理教室

～パパが作る休日のランチ～

対区内在住、在勤の20歳以上の男性(3歳以上の幼児1名のみ同伴可。保育なし) 日8月31日(土) 午前10時～午後1時 内家族みんなで楽しめる栄養たっぷりのランチを作ります。 費500円(食材費実費。幼児300円) 定12名(抽選) 甲往復はがき(記入例参照。お子さんも参加する場合はお子さんの氏名・年齢も記入)で、8月16日(金)(必着)まで

◆大腸がん検診

対区内在住の35歳以上の方(昭和53年12月31日以前に生まれた方)。ただし、受診間隔が1年未満の方は除く 内検便(便潜血反応検査) ※希望する各健康相談係で事前に採便セットを受け取り、各会場の検診日にお持ちください(代理可)。 ※北区保健所では採便セットは配布していません。 定各日110名(先着順) 日場申問先下表のとおり

問い合わせ及び申込先(採便セット配布場所)	検診日時	検診会場	申込方法
健康いきがい課 王子健康相談係 〒114-8508(住所不要) 区役所第一庁舎1階7番 ☎(3908)9087 FAX(3908)9086	9月17日(火)	北区保健所1階 (東十条2-7-3)	【窓口直接配布の場合】 8月12日(月)午前8時30分から各健康相談係で採便セットを直接お渡しします。各係検診の1週間前に締切となります(代理可)。
健康いきがい課 赤羽健康相談係 〒115-0044 赤羽南 1-13-1 赤羽会館6階 ☎(3903)6481 FAX(3903)6486	9月27日(金)	赤羽会館7階	【はがき・ファクスの場合】 8月12日(月)から各健康相談係へ、はがきまたはファクスに検診名、希望検診日、郵便番号、住所、氏名、ふりがな、生年月日、年齢、性別、電話番号を記入して申込(ファクスの場合は番号を記入)。各係検診日の14日前に締切となります。 ※後日採便セットを郵送します。
健康いきがい課 滝野川健康相談係 〒114-0024 西ヶ原1-19-12 滝野川福祉保健センター ☎(3915)0186 FAX(3915)4119	9月18日(水)	左記の場所	

日本の夏の快適な住まい方

日本の夏は気温も湿度も高くなり、カビやダニが発生しやすく、化学物質も揮発しやすい環境になります。じめじめと暑い夏を快適に、健康に暮らすためにはいくつかのポイントがあります。

◆温湿度のコントロール

カビ・ダニの発生や化学物質の放散を防ぐために重要です。

部屋に温湿度計を設置し、室内の環境に注意しましょう。

【室温】25～28℃(外気との温度差は小さくする)

【湿度】60%以下

湿度は除湿器で下げることができます。エアコンを使用すると、湿度を調節することができます。エアコンを使うときはカーテンやブラインドで日射をカットし、エネルギー効率を高めるようにしましょう。

◆空気のおよみをなくす

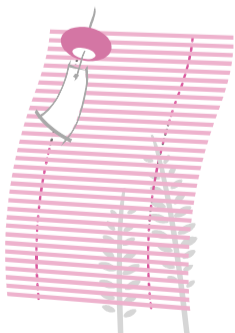
空気がよどむとカビの発生や揮発した化学物質の滞留につながります。エアコン使用時は窓を開けることが少なくなり、室内の空気が滞りやすくなります。

①1時間に5分程度は窓を開け、部屋の空気を入れ替えましょう。

②タンスや押入れの中も空気がよどみ、カビが発生しやすくなります。定期的に通気しましょう。

問北区保健所生活衛生課環境衛生

☎(3919)0720



ペット(動物)のための防災

～被災するのは、人間だけではありません～

●災害時の備え

①日頃から災害発生に備え、ペットのための防災備品を用意しておきましょう。

②携帯用ケージなどへ嫌がらずに入るようにするなど、しつけをしておきましょう。

③ペットが迷子にならないよう、日頃から身元のわかる鑑札・名札・マイクロチップなどを付けておきましょう。

●ペットのための防災用品

避難所では、人に対する備えはありますが、ペットに対する備えは飼い主の責任で揃えることになります。次のものを用意しておきましょう。

①3日分以上のフードと水・ペット用食器 ②おもちゃ(ネコの場合は爪とぎ)

③避難所でのペットケージ・檻・リード(猫にも必要です) ④トイレ用品

⑤常備薬・飼っているペットの健康手帳(愛犬手帳) ⑥写真 ⑦飼っているペットが普段使っている臭いのついた物 ⑧ごみ袋

●避難所でのペット

人やペットの一時的な生活の場となるのが避難所です。動物アレルギーの方や動物が苦手な方もいるので、お互い気持ちよく過ごせるように、マナーを守りましょう。

問北区保健所生活衛生課生活衛生係

☎(3919)0431

犬の散歩をするときのルール

●犬をリードでつなぐ

●トイレは散歩前に家で済ませる

・もし、電柱や他人の家の壁などにオシッコをしてしまった場合は水ですぐに流すことが飼い主のマナーです。

・フンは必ず持ち帰りましょう。

●犬の首輪等には鑑札・注射済票を必ず着ける



②練功十八法(前段)

対区内在住、在勤の20歳以上の方 日9月3日(火)・10日(火) 計2回 午後2時～3時30分 内中国式の呼吸体操 定30名(抽選) 甲往復はがき(記入例参照)で、8月21日(水)(必着)まで

=以下、①②共通=

問場先〒114-0002 王子5-2-5-101 健康増進センター(月曜、祝日休館)

☎(5390)2220

い課健康いきがい係 ステップアップ・

ウォーキング講座担当

☎(3908)9068

FAX(3905)6500

◆依存症でも安心生活サポート事業講演会～依存症者の家族のできること・その2 回復と新生～

依存症に悩んでいる本人を治療につなげていくには、家族の手助けが欠かせません。家族としてできることを具体的にお話しします。

対あらゆる依存症問題を抱える家族の方 日9月10日(火) 午後2時～4時 場北とぴあ7階第2研修室 師新阿武山クリニック 西川京子氏 定80名(抽選)

甲ファクスまたはEメール(記入例参照)で、9月6日(金)(必着)まで

問先ジャパンマック

☎(5972)4771

FAX050(3730)0095

EMjmacmfma@japanmac.or.jp

◆ステップアップ・ウォーキング講座～効果的なウォーキングフォームで脱メタボ!～

対区内在住、在勤の30代～50代の方

日9月7日(土) 午後1時30分～3時30分

場健康増進センター(王子5-2-5-101)

内歩幅や歩き癖をチェックして理想的なウォーキングフォームを身につけます。

師健康増進センター運動指導員 定20名(抽選) 甲はがきまたはファクス(記入例参照)で、8月15日(木)(必着)まで

問先〒114-8508(住所不要)健康いきがい

発生注意!アタマジラミ

アタマジラミは、同じ部屋で寝たり集団で遊んだりすることの多い、保育園や小学校低学年の子どもたちの間で発生することは珍しくありません。たとえ清潔にしても、感染することがあります。

◆アタマジラミの特徴

体長が2～4ミリで、灰白色をしています。人の髪に寄生し、吸血してかゆみを引き起こします。かき過ぎて炎症を起こすことはありますが、病気を媒介することはありません。卵は長さ0.5ミリの白色で、髪にくっついて、なかなか取れません。なお、プールなど水を介して、感染することはありません。

◆予防するには

①しっかりと洗髪する。子どもの場合、洗い方が十分とはいえないので、大人が髪の手根までよく洗いましょう ②頭に直接触れるタオルやブラシ、帽子などを共用しない

◆駆除するには

①毎日洗髪し、その後、目の細かいクシですき取るか、卵のついてる髪の毛を切り取るなどして、卵を取り除く ②枕カバーなど、頭にふれるものを毎日交換する

③家庭内感染を防ぐため、ブラシやタオルなどを共用しない

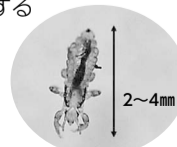
④①～③で駆除できない場合、アタマジラミ専用シャンプーを使用する

※保健所ではアタマジラミ専用のスクシを貸し出しています。

詳しくはご相談ください。

問北区保健所生活衛生課環境衛生

☎(3919)0720



成虫(成虫と幼虫は同じ形態)

催し・講座などを往復はがき・ファクス・Eメールなどで申込みの場合の記入例は7面をご覧ください

子育てするなら北区が一番

このマークは主に乳幼児を対象とした催しです

家族で参加!!ホテル環境講座

「ホテルを北区に呼び戻そう」を合い言葉に、ホテルを家庭で1年間飼ひ、その生息環境から地域環境まで学習し、生物の棲む環境を総合的に理解します。その成果を子どもたちが日本動物学会で発表します。

対 小学3年生～中学生と保護者 **日** 8月25日(日)、9月8日～平成26年7月13日 毎月第2日曜(10月、26年1月、2月は第3日曜) 計12回 午前10時～正午(野外実習の場合は変更あり) **場** 赤羽エコー広場館(赤羽1-1-38)、ホテルの生息地など **師** お茶の水女子大学教員ほか **定** 20組(抽選。区内在住、在学の方優先) **費** 見学・実習地までの交通費は各自負担 **申** 往復はがきまたはファクス(記入例参照)で、8月14日(水)(必着)まで

※詳しくはホームページをご覧ください。
問先 〒114-0003 北区豊島5-6-1みどり環境の情報館(エコベルデ)内 北区環境大学事務局(月・火曜、祝日休館) ☎(5902)3886

FAX(5902)3887
HP <https://sec-kankyo.cf.ocha.ac.jp/family.html>



観察の様子

古民家生活体験講座 「古民家の楽しい秋野菜づくり」

対 区内在住、在学の小学3年生～6年生と保護者(子どものみも可) **日** 9月8日・29日、11月10日 午前10時～正午、10月13日、11月24日 午前10時～午後2時 各日曜 計5回 **内** 古民家の畑で種蒔き・栽培・収穫・調理を体験します。 **定** 15名(抽選)

申 往復はがき(記入例参照)で、8月24日(土)(必着)まで ※1通につき2名まで
問場先 〒115-0055 赤羽西5-2-34 赤羽自然観察公園内 北区ふるさと農家体験館 ☎(5993)8361

夏の親子プラネタリウム 「おつきさまのかお」

対 未就学児と家族(0歳から入場可能) **日** 8月6日(火)・8日(木)・13日(火)・15日(木)・21日(水)・23日(金)・28日(水)・30日(金) 各回午前10時から(15分前開場) **場** 北とびあ6階プラネタリウムホール **定** 各140名(先着順) **申** 当日、直接会場へ ※30分前から整理券を配付します。
問 男女共同参画センター「スペースゆう」プラネタリウム担当(月曜、祝日休館) ☎(5390)1224



0歳から入場できるミュージカル「芸大とあそぼうin北とびあ」演奏曲決定

北とびあ国際音楽祭2013の一環として開催する「芸大とあそぼうin北とびあミュージカル『サンタクロースのお菓子の冒険』」は、オーケストラの演奏に歌やバレエを組み合わせた楽しいステージです。公演では、皆さんに応募していただいた「子どもに聴かせたいクリスマスソング」から、『シングルベル』、『あわてんぼうのサンタクロース』、『赤鼻のトナカイ』を演奏します。

日 11月16日(土) 午前の部…午前11時開演 午後の部…午後2時開演
※チケットの購入など詳しくは、お問い合わせください。

問 北区文化振興財団事業係 ☎(5390)1221

16ミリフィルムアニメ上映会 & 図書館ツアー

対 小学3年生以上 **日** 8月25日(日) 午後4時30分～6時 **内** アニメ「風の又三郎」上映と図書館見学 [企画・運営] 北区図書館活動区民の会 **定** 50名(先着順)
申 当日、直接会場へ
問場 中央図書館事業係(十条台1-2-5) ☎(5993)1125

ぱくぱく子どもごはん講習会 ～幼児食へのステップアップ～

対 区内在住で10カ月～1歳2カ月の子どもがいる保護者(保育なし) **日** 8月20日(火) 午後1時30分～3時 **内** 離乳食から幼児食への移行のポイント、簡単メニューの紹介(お話と試食) **定** 24名(申込順) **申** 8月5日(月)から電話申込
問場先 健康いきがい課赤羽健康相談係(赤羽会館6・7階) ☎(3903)6481

離乳食講習会 ～みんなで食育・楽しく食育～

対 区内在住で乳児(3～4カ月) 健診後、生後8カ月未満の乳児の保護者(保育なし) **日** 8月21日(水) 午後1時30分～3時 **場** 滝野川福祉保健センター講堂(西ケ原1-19-12) **内** 離乳食初期～後期のすすめ方(お話と試食) **定** 20名(申込順) **申** 8月5日(月)から電話申込
問先 健康いきがい課滝野川健康相談係 ☎(3915)0186

ママパパ学級 「パパになるための半日コース」

対 区内在住で妊娠24週以降の方と配偶者 **日** 9月14日(土) ①午前コース…午前9時30分～正午 ②午後コース…午後1時30分～4時 **内** 先輩ファミリーの体験談と懇談会、妊婦体験、育児体験(赤ちゃんのおふろ、おむつ交換など) **定** 各コース24組(抽選)
申 往復はがき(記入例参照。希望コース、出産予定日も記入)で、8月20日(火)(当日消印有効)まで
問場先 〒115-0044 赤羽南1-13-1赤羽会館6・7階 健康いきがい課赤羽健康相談係 ☎(3903)6481

みんなで育児応援プロジェクト 目指せ!イクメン～「イクメン講座」3期生

子育てにすぐに役立つ3回の連続講座をお子さんの年齢別に開催します。子どもが喜ぶ手遊び・ボール遊びや子どもと一緒に楽しめる工作、乳児食、幼児食の簡単な作り方などを学びます。

対 ①1歳～2歳の子どもと父親 ②3歳～小学校就学前の子どもと父親 ※いずれも2名1組 **日場内定** 下表のとおり **師** ファザリング・ジャパンパパ講師・家政大学非常勤講師 相澤菜穂子氏 **費** 材料費など各自負担(実費) **申** 申込書(募集案内裏面)

①1歳～2歳の子どもと父親対象

表中の内容…A:遊び B:工作 C:料理

地区	日程	場所	内容	定員(抽選)
王子・滝野川	10月13日(日)	滝野川会館(西ケ原1-23-3)	A	各20組
	11月17日(日)	北とびあ	B	
	12月8日(日)	滝野川文化センター(西ケ原1-23-3)	C	
赤羽	10月27日(日)	志茂子ども交流館(志茂5-18-3)	A	
	11月24日(日)	赤羽会館	B	
	12月22日(日)	赤羽文化センター(赤羽西1-6-1-301)	C	

時間 AB…午前10時～11時30分 C…午前11時30分～午後1時
※C料理講座は父親のみの参加です。

②3歳～小学校就学前の子どもと父親対象

日程	場所	内容	定員(抽選)
10月27日(日)	志茂子ども交流館	A	16組
11月17日(日)	北とびあ	B	
平成26年1月19日(日)	赤羽文化センター	C	

時間 AB…午後1時～2時30分 C…午前11時30分～午後1時

滝野川文化センター区民講座 「食のお悩み解消!～管理栄養士に学ぶ乳幼児食お助けレシピ(保育付き)～」

①覚えてラクチン!大人メニューからの取り分け離乳食

対 6カ月～1歳5カ月までの子どもの保護者 **日** 9月13日(金) 午後1時30分～3時30分

②にがて克服 おやつ作戦! ～少食・好き嫌いへのヒントあれこれ～
対 離乳食を完了している1歳6カ月～3歳児の保護者 **日** 9月27日(金) 午後1時30分～3時30分

=以下、①②共通=
師 管理栄養士 片山成子氏ほか **定** 各20名(抽選) **費** 各500円程度 **申** 電話、はがき、ファクス(記入例参照。希望講座名、保育希望の方はお子さんの氏名・年齢(月齢)・性別も記入)または直接窓口で、8月20日(火)(必着)まで
問場先 〒114-8534(住所不要) 滝野川文化センター(月曜、祝日休館) ☎(5394)1230 FAX(5394)1231

北区プレーパーク 「夏イン!アウトドア!」

●中央公園拡張部(旧いなり公園/十条台1-2)

日 8月5日・19日・26日 各月曜 ※5日(月)は、午前11時頃から絵本お話し会、午後3時頃から紙芝居を行います。

●桐ヶ丘中央公園(北側/桐ヶ丘2-7)
日 8月4日(日)

=以下、共通=
[開催時間] 午前10時30分～午後5時

申 当日、直接会場へ
※8月18日(日)午前11時から午後4時30分まで袋町公園(赤羽北3-11-10)で出張プレーパーク!を行います。
※詳しくはホームページをご覧ください。
問 北区で子どもの遊び場をつくる会 ☎090(6519)8382
HP <http://www.kita-asobo.com>
子育て支援課次世代育成係 ☎(3908)9097

に記入し、ファクスまたはEメールで、8月30日(金)(必着)まで [募集案内配布場所] 各児童館、育ち愛ほっと館(王子2-7-34)、さくらんぼ園(北区豊島4-16-38)、各保育園・幼稚園、スペースゆう(北とびあ5・6階)、区内図書館 ※北区ホームページからもダウンロードできます。

問先 子育て支援課次世代育成係 ☎(3908)9097 FAX(3908)6606 E-mail kosodate-ka@city.kita.lg.jp

赤羽エコー広場館 夏休み親子体験教室

赤羽エコー広場館では、夏休みの期間に子ども向けにさまざまな講座を実施しています。

日 下表のとおり **申** 事前に電話申込
※費用や持ち物など、詳しくはお問い合わせください。

問場先 赤羽エコー広場館(赤羽1-1-38)(水曜、祝日休館) ☎(3908)3196

※赤羽エコー広場館には、リサイクル資料室(通称エコデン)があります。環境やリサイクルに関する図書がそろっていますので、ご利用ください。

教室名	日程
こども料理教室	8月5日(月) 午前10時～午後1時
押し花	8月6日(火) 午前10時～午後3時
絵手紙	8月8日(木) 午後1時～3時
ペットボトルキャップで工作	8月9日(金) 午前10時～午後3時
絵手紙	8月10日(土) 午前10時～正午
名札作り	8月16日(金) 午前10時～午後3時
折り紙	8月17日(土) 午前10時～午後3時
さき布織り	8月19日(月) 午前10時～午後3時
さき布織り	8月20日(火) 午前10時～午後3時
ちぎり絵	8月20日(火) 午前10時～午後3時
きり紙	8月22日(木) 午前10時～午後3時

申込記入例

希望講座名 (希望日・コース)

- 郵便番号・住所※
- 氏名(ふりがな)
- 年齢
- 電話番号(ファクス番号)

※在勤・在学の方は勤務先・学校名・学年も明記
●記入不備無効 ●申込は原則1名1通
●本人以外やお子さん連れの受講はできません
●記入いただいた個人情報は目的以外には使用しません

記号の見方

対象

日

日時

会場

内容

講師

定員

費用

費用(記載のない場合は無料です)

申込方法

問

問先

HP

ホームページ

Eメール

区内の見どころを「北区観光ボランティアガイド」が案内します

飛鳥山の桜、滝野川の滝浴びと紅葉、さらに王子稻荷詣でと、北区は四季の風情を楽しめる江戸時代の一大行楽地として、浮世絵にもその様子が多く描かれています。また、近代には洋紙産業発祥の地となるなど、区内にはさまざまな歴史を物語る史跡をはじめ見どころが数多くあります。

区では、それらを観光資源と捉え、その魅力を多くの方に知ってもらうため、区内の史跡や歴史・文化、自然などの見どころを無料で案内する「北区観光ボランティアガイド」事業を実施しています。ガイドと一緒に、北区の魅力を再発見してみませんか。

観光コース

北区の多彩な魅力を楽しめる7つの観光コースから選択できます。所要時間は各コースとも2時間程度です。区の養成講座を受けたボランティアガイドが地域の魅力を、わかりやすく丁寧に案内します。

●浮間コース

～荒川と浮間の史跡を巡る～
浮間の庚申塚や水塚などの史跡を通り、荒川の洪水対策に伴う浮間地域の変遷を知るコースです。春には浮間公園の中の圃場で桜草が楽しめます。



1 水塚の蔵のなごり

●赤羽・稲付・十条コース

～稲付の起伏に富んだ地形に点在する自然と歴史を探訪する～
太田道灌が築いた城跡に建てられた静勝寺や、湧水のある赤羽自然観察公園などを巡ります。豊かな自然や歴史と暮らしを味わえるコースです。



2 赤羽自然観察公園

●滝野川コース

～緑と歴史、そして浅見光彦のミステリーの舞台～
徳川將軍家が日光社参の際に通った街道沿いに点在する平塚神社、滝野川公園、西ヶ原一里塚など緑と歴史を楽しめるコースです。



3 西ヶ原一里塚

●田端コース

～文士・芸術家たちと歴史の町～
芥川龍之介・室生犀星・板谷波山ほか、近代文学・近代芸術を確立した数多くの文士・芸術家が居住した文化の街で、由緒ある神社・寺院を歩くコースです。



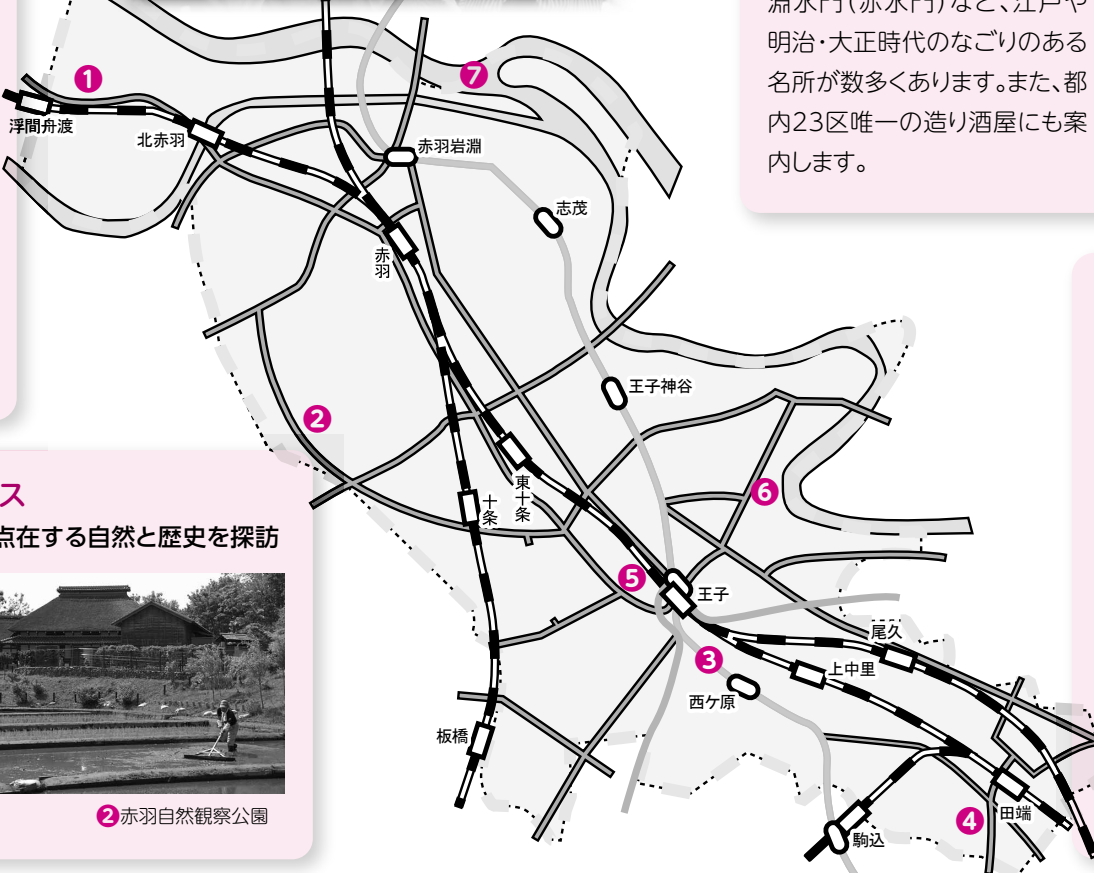
4 東覚寺

●飛鳥山・王子コース

～縄文の遺跡が眠り、ロマンあふれる江戸名所の歴史探索～
江戸時代から桜の名所として親しまれている飛鳥山公園や、落語「王子の狐」の舞台となった王子稻荷神社をはじめ、由緒ある史跡や四季の風情を楽しめる名所が数多く点在するコースです。



5 王子田楽(王子神社)



●赤羽・志茂コース

～江戸から明治、大正、昭和へタイムスリップする小散歩～
白酒祭で有名な熊野神社や、近代化産業遺産である旧岩淵水門(赤水門)など、江戸や明治・大正時代のなごりのある名所が数多くあります。また、都内23区唯一の造り酒屋にも案内します。



7 旧岩淵水門(赤水門)

●豊島コース

～昔話あります。豊島町今昔物語～
観音・地藏伝説、だいだらポッチなど、たくさんの「語り継がれた昔話」があるコースです。昔話とともに地域を代表する神社・寺院を巡ります。



6 西福寺

北区観光ボランティアガイドの会とは?

北区の観光振興施策のひとつとして、平成22年4月に設立しました。区が実施したガイド養成講座の修了生で構成され、現在46名が北区観光ボランティアガイドとして登録しています。昨年度は、区内外から訪れた732名の方々にガイドしました。一人ひとりが「おもてなしの心」を大切に、心に残る「まち歩き」のお手伝いをしています。

北区観光ボランティアガイドからのメッセージ

北区観光ボランティアガイドの会 会長 堀江正郎氏
私たちは、北区にお見えになるお客様全員の方々にご満足いただけるよう、日々研鑽に努めています。たくさんのお客様のお申し込みをお待ちしています。



北区観光ボランティアガイドの利用案内

- 対 2名以上のグループ・団体
 - 日 年末年始(12月29日～1月3日)及び7月13日～15日、8月13日～15日を除く通年
 - 利用時間 おおむね午前10時から午後4時の間の2時間程度
 - 費 ガイド料金は無料です。ただし、有料施設などではガイド分も負担していただきます。
 - 申 利用希望日の2週間前までに、申込書に必要事項を記入し、産業振興課観光振興担当に持参、Eメール、ファクスまたは郵送で申込。担当するガイドが連絡し、希望などを打ち合わせします。
- ※申込書は産業振興課観光振興担当(北とぴあ11階)・北区観光情報コーナー(北とぴあ1階)で配布しています。また、北区観光ホームページからもダウンロードできます。
- 問先 〒114-8503(住所不要)産業振興課観光振興担当
 - ☎ (5390) 1234 FAX (5390) 1141
 - EM sangyoshinko2@city.kita.lg.jp HP <http://www.kanko.city.kita.tokyo.jp/>

記号の見方
対象日時
会場
内容
講師
定員
費用(記載のない場合は無料です)
申込方法
問い合わせ
先申込先
HPホームページ
EM Eメール