

NO.1496

毎月1日・10日・20日発行


12|20

平成27年(2015)

北区ニュース

北アアンバサダー
倍賞千恵子氏が
冬の飛鳥山公園をPR
あすかパークレール「アスカルゴ」車
内で、倍賞氏のアナウンスが
流れます。

【期間】12月20日(日)～
平成28年2月29日(月)
(予定)
☎広報課 ☎(3908)1102



33万人健康づくり大作戦

北区みんなでお楽しみ

食育フェア2016

～見て・聞いて・ふれて・味わう～

日平成28年1月24日(日)
午前10時～午後4時(入場は3時30分まで)
場 赤羽会館4階
間 健康いきがい課健康いきがい係
☎(3908)9068

「食」に関する体験、展示が盛りだくさん！食育へのいろいろな入口を用意して皆さんをお待ちしています。

大ホール

★かしこくえらんで、じょうずに食べよう！！

- ・<体験>かつお節を削ってみよう！
- ・<講座>素敵シニアへの道～食生活編～
- ・<パフォーマンス>食育のうた
- ・<作ってみよう>たべものパズル

★パステルで楽しい果物のカード作り

- ・おいしいリンゴやイチゴを思い浮かべながら、カードを作ります

★むむ！カム！カミング

- ・お口の健康チェック(だ液検査)

★知って安心、正しい手洗い

- ・見えない手の汚れを測定&手洗いについてのパネル展示

★おいしく食べて健康に！「健康づくり推進店」

- ・「健康づくり推進店」登録店とは
- ・健康づくり推進店普及サポーターの活動紹介

★古民家の楽しい野菜作り

- ・野菜作りと食育をコラボした活動の紹介
- ・北区ふるさと農家体験館の活動紹介

★はって・めくって楽しく体験！そろえよう食事バランス

- ・食事バランスについて学べるパネルの展示
- ・仲間はどう？料理カードを使ったゲームに挑戦！

★高齢者ふれあい食社会

- ・区内49会場で行っている食社会の紹介

★田んぼの生き物とお米

- ・田んぼの生き物を育てながらの米づくりを始めている地域の取り組み

★こどもの健康は食育から

- ・〈体験〉まいにち食べているごはんの量をはかってみよう！
- ・〈チェックしてみよう〉こどものメタボ11項目！

大ホール前ロビー

★早起き・早寝・朝ごはんとお弁当

- ・赤羽商業高校生徒のお弁当写真と食育アンケートの結果報告

小ホール(午前10時30分から)

★ちょっとくつろぎ交流サロン

- ・食彩汁(のっぺい汁)
- ・コーヒーなどの販売
- ・福島県鮫川村の物産品の販売

小ホール横ロビー

★安全安心で食べておいしい野菜の販売

- ・農産物・加工品などの販売と観光パンフレットの配布

集会室

★食育おもちゃとあそぼう

- ・食育マグネットシアター
- ・食リンピック

★健康づくりは

- ・「食の習慣から」
- ・野菜は食卓のパートナー
- ・元気の源は食卓から
- ・リズムにのって豆つかみ！

★備えて安心！今日から始める防災食

- ・家庭で用意すべき防災食の展示
- ・健康増進センターの活動紹介

★たべもの探偵団

- ・食育への取り組みに関するパネル展示
- ・クイズラリー

★学校給食リサイクルの有機野菜&ごまあて体験

- ・給食の残菜を肥料にして育った野菜の販売
- ・ごまあて体験！

食育フェア関連事業

①食育講演会

「家庭の食事は将来の健康を作る」

日平成28年1月30日(土) 午後1時30分～3時30分 場北とびあ14階スカイホール

師女子栄養大学栄養学部准教授 西村早苗氏

定100名(抽選) ※手話通訳あり

申はがきまたはファクス(記入例参照。希望人数(2名まで)、全員の氏名も記入)で、1月14日(木)(必着)まで

②親子クッキング教室

対区内在住のお子さん(5歳～小学生)と保護者(1組3名まで。3名の場合はおとな1名、子ども2名) 日平成28年1月16日(土) 午前11時～午後2時 場赤羽文化センター料理室(赤羽西1-6-1-301) 内野菜たっぷり！手打ちうどん(材料に小麦を使用)

師彩々会 定30名(抽選) 費1人400円

申往復はがき(記入例参照。親子の氏名、お子さんの年齢・学年も記入)で、1月6日(水)(必着)まで

=以下、①②共通=

問宛〒114-8508(住所不要)健康いきがい課健康いきがい係

☎(3908)9068

FAX(3905)6500



お知らせ

◆志茂地区及び赤羽西地区の都市防災不燃化促進事業を開始しました

地震などで大規模な火災が発生した場合に延焼を防止するとともに、区民の皆さんが安全に避難できるよう、一定の要件を満たした燃えにくい建築物を建築する方、及び老朽木造建築物等を除却する方に、区が建築費などの一部を助成する、都市防災不燃化促進事業を開始しました。

【対象地区】①補助86号線志茂地区 ②補助86号線赤羽西地区 ③地区防災道路志茂地区 ※①②は都市計画道路補助86号線の道路路端から両側おおむね30mの範囲、③は地区防災道路の中心から15mの範囲

【事業期間】平成37年度まで(予定) ※申込方法は詳しくは、お問い合わせください。

【問い合わせ先】まちづくり推進課(区役所第一庁舎7階5番)

☎(3908)9154

☎(3908)9152

☎(3908)9152

☎(3908)9152

☎(3908)9152

☎(3908)9152

☎(3908)9152

☎(3908)9152

☎(3908)9152

☎(3908)9152

☎(3908)9152

☎(3908)9152

☎(3908)9152

☎(3908)9152

☎(3908)9152

☎(3908)9152

☎(3908)9152

☎(3908)9152

☎(3908)9152

☎(3908)9152

☎(3908)9152

②～⑤の都市計画は志茂1丁目地区の内のみ

(2)補助86号線赤羽西地区

【告示日】12月17日

【区が変更した都市計画】①高度地区の変更 ②防火地域及び準防火地域の変更

【区が変更した都市計画】③用途地域の變更

【対象区域】赤羽西1・4・5丁目及び赤羽2丁目各地内の都市計画道路補助86号線道路境界線より両側30mの区域

＝以下、(1)(2)共通＝

【関係図書の縦覧場所】志茂地区防災街区整備地区計画…まちづくり推進課(区役所第一庁舎7階5番)

☎(3908)9154

☎(3908)9152

☎(3908)9152

☎(3908)9152

☎(3908)9152

☎(3908)9152

☎(3908)9152

☎(3908)9152

☎(3908)9152

☎(3908)9152

☎(3908)9152

☎(3908)9152

☎(3908)9152

☎(3908)9152

☎(3908)9152

☎(3908)9152

☎(3908)9152

☎(3908)9152

☎(3908)9152

☎(3908)9152

☎(3908)9152

☎(3908)9152

☎(3908)9152

☎(3908)9152

☎(3908)9152

☎(3908)9152

☎(3908)9152

パブリックコメントを実施します

ご意見をお寄せください

広く区民の皆さんのご意見を伺うためパブリックコメント(区民意見公募手続)を実施します。寄せられたご意見は十分検討し、策定の参考とさせていただきます。なお、公表する場合は、氏名など個人が特定できる情報は公開しません。

【意見提出方法】 郵送、ファクス、持参または北区ホームページからお寄せください。
※提出の際は、必ず案件名、氏名・住所を記入してください。
☎<http://www.city.kita.tokyo.jp/kuse/koho/kocho/public-comment/>

北区まち・ひと・しごと創生総合戦略(案)がまとまりました

●総合戦略の考え方

国は、急速な少子高齢化の進展に的確に対応し、人口の減少に歯止めをかけるなど、将来にわたって活力ある日本社会を維持していくため、まち・ひと・しごと創生法を制定しました。

これを受け、区の人口の現状と将来の展望を提示した「北区人口ビジョン」及び今後5カ年の目標や施策の方向、具体的な施策をまとめた「北区まち・ひと・しごと創生総合戦略」を策定します。

●総合戦略の目的や期間

この総合戦略は、「北区人口ビジョン(案)」で定めた目指すべき将来の方向である「生まれ・育ち・住んで良かったと思える『ふるさと北区』を実現し、首都東京の自治体として『30万都市・北区』を未来につなぐ」ことを目的とし、平成27年度から31年度までの5年間に取り組む「まち・ひと・しごと創生」に向けた効果的な施策をまとめたものです。

●5つの基本目標

国や都が策定した総合戦略、「北区人口ビジョン(案)」を踏まえ、区の総合戦略を構成

する5つの基本目標を設定しました。

●基本目標Ⅰ 「子育てするなら北区が一番」をより実感できるようにする

これまでも「子育てするなら北区が一番」を掲げ、さまざまな子育て支援施策などに取り組んできました。今後も、北区で子どもを生み、育てたい、子育てがしやすいと、より実感できるようにすることを目指します。

【施策の方向】

妊娠・出産・子育ての切れ目のない支援、子育てしながら働く世帯の支援、住宅の供給・住環境の整備・居住支援

●基本目標Ⅱ 「女性」「若者」「高齢者」の活躍を応援する

「女性」「若者」「高齢者」それぞれが、夢や希望を持ち、自分らしく、いきがいを持って働くことや地域での活動などを行うことができるような環境整備などを目指します。

【施策の方向】

女性が活躍する環境づくり、若者の就労支援・定着化、高齢者の健康づくり・いきがいづくり、地域で支えあうくみづくり

●基本目標Ⅲ 「創造へのチャレンジ」によって、地域産業の活性化を図る

区内中小企業の新製品・新技術の開発や大学との連携など、更なる成長に向けた取り組みを支援します。また、創業支援施設の運営やセミナーの開催などを通じて、起業・創業を促進するとともに、商店街や個店の活性化など、地域産業の活性化を図ります。

【施策の方向】

新たな産業の展開、創業・起業支援、生活サービス産業の育成

●基本目標Ⅳ まちづくりの一層の推進を図り、北区の個性や魅力を発信する

十ヶ駅や王子駅を中心とした駅周辺のまちづくりとともに、木造住宅密集地域の整備事業などの防災まちづくりを推進します。また、北区が有する個性や魅力をシティプロモーションにより戦略的・効果的に発信するとともに、文化や観光を通じた新たな個性や魅力を発掘・創造します。

【施策の方向】

「にぎわい」「地域生活」の拠点整備、防災まちづくりの推進、地域資源を生かした文化・観光施策の推進、北区の個性や魅力の発信

●基本目標Ⅴ 他自治体と共に発展できる取り組みを進める

北区も含め、都・国全体として人口減少という課題解決に取り組むためには、他自治体と共に築いていくことが不可欠です。国や都、他区市町村との連携・協力を推進するとともに、首都東京の自治体として他都市との友好な関係を築き、相互発展や共存共栄を図ります。

【施策の方向】

他自治体との連携・協力・交流

●方針策定の背景

区では、平成8年に「北区イメージ戦略ビジョン」を策定し、北区の個性と魅力の発信を推進しています。今後、少子高齢化の進展や人口減少が見込まれる中、将来にわたって「30万都市・北区」を未来につなぎ、地域の活性化やさずなづくりを推進していくため、年少人口や生産年齢人口を増やしていくことなどが重要です。そのため、ターゲットをより明確化し、区内内外への集中的、効果的な情報発信を強化するため、「北区シティプロモーション方針」を策定します。

●方針の期間

平成27年度から31年度までの5年間を

集中的な取組期間とします。

●方針の概要

北区シティプロモーション方針では、対象地域やターゲットをより明確化するとともに、視点や取組方針、ブランドメッセージを設定して取組を推進します。

【対象地域とターゲット】

- ① ①区内 全ての区民
- ② ②区外 通勤通学圏内のおおむね20代～40代の子育てファミリー層・若年層

【北区シティプロモーションの視点】

- ① ①戦略的・効果的な情報発信
- ② ②個性や魅力等の伝播
- ③ ③情報発信の多様性への対応と活用

④ ④区民への視点

- ⑤ ⑤区外の子育てファミリー層・若年層への視点

【具体的な取組み】

- ① ①情報の拡散
 - ② ②パブリシティ(メディアに取り上げてもらう活動)の獲得
 - ③ ③くらしの目線を意識した情報発信 など
- 【ブランドメッセージ】
「住めば、北区東京。」をブランドメッセージとして設定します。

【案件名】

北区シティプロモーション方針(案)

【閲覧場所】

広報課(区役所第一庁舎3階1番)、区政資料室(区役所第一庁舎1階)、地域振興室、図書館及び北区ホームページ

【意見提出期間】

12月21日(月)～平成28年1月25日(月)(必着)

【意見提出先】

〒114-8508(住所不要)広報課

☎(3908)1102

FAX(3905)3422



北区シティプロモーション方針(案)がまとまりました ～「住めば、北区東京。」～

北区バリアフリー基本構想【全体構想】(案)がまとまりました

●基本構想改定にあたって

区では平成14年度より「北区交通バリアフリー全体構想」と「駅周辺における個別の交通バリアフリー基本構想」を策定し、バリアフリー整備を進めてきましたが、バリアフリー法の改正やオリンピック・パラリンピックの開催などを契機に、ユニバーサル社会の実現にむけた施策の更なる推進が求められています。

このような社会的背景を踏まえ、改めて「北区バリアフリー基本構想【全体構想】」を策定し、バリアフリー整備やこころのバリアフリーなどが一体となった取り組みを推進します。

●基本構想改定に向けた基本方針

- ① ①だれもが利用しやすい生活環境づくりのための基本構想づくりを目指します。
- ② ②おおむね10年後(平成37年度)を目標とします。
- ③ ③まちづくりを進めるために効果の高い地区を重点整備地区に定めます。
- ④ ④重点整備地区(地区別構想)においては実現性の高い具体的な特定事業を定めます。

●区全域におけるバリアフリー推進の考え方を示します。

- ⑤ ⑤こころのバリアフリーの推進に向けた具体的な事業や協働による取組の方向性を示します。
- ⑥ ⑥段階的かつ継続的な発展(スパイラルアップ)に向け、利用者参加による推進方法を示します。

●地区別構想に関する基本的な事項

次年度以降に策定する地区別構想では、重点整備地区や生活関連施設、生活関連経路、具体的な特定事業などを位置づけ、重点的かつ一体的なバリアフリー化を推進します。

重点整備地区の設定と考え方

重点整備地区	含まれる駅(下線は重点的な検討が必要と評価された駅)
赤羽地区	浮間舟渡・北赤羽・赤羽・赤羽岩淵・志茂
王子地区	東十条・十条・王子神谷・王子・板橋
滝野川地区	上中里・西ヶ原・田端・駒込・尾久

※各地区を結ぶ経路をネットワーク経路として位置づけ、案内の充実などを含めたバリアフリー化を図ります。

●区全域におけるバリアフリー化の推進に関する事項

- ・より一層使いやすさに配慮した整備を進め、区内のバリアフリー水準の底上げを図る
- ・観光ルートなどと連携したバリアフリー化を推進し、回遊性向上を図る
- ・公共建築物の新築・改築の際は、バリアフリー化に努める

●こころのバリアフリーの推進

- ・こころのバリアフリーの理念を浸透させるための働きかけ
- ・バリアフリーに関する情報提供や、ベビーカーマークなどの理解促進のための普及・啓発活動
- ・放置自転車、商品や看板などの歩道上不法占用の防止に対する啓発活動
- ・情報のバリアフリー化

●基本構想の推進とスパイラルアップ

- ・協議会を通じて、年1回程度事業の進捗状況の確認
- ・中間評価(平成32年度)…完了事業の確認やフィードバック
- ・目標年次(平成37年度)…全体構想及び地

区別構想の最終評価、必要に応じてさらなる改定の検討

- ・協議会で検討する内容やまちあるき結果で寄せられた意見や要望などをまとめ、北区ニュースや北区ホームページを通じて取り組みを周知
- ・協議会の場を活用して意見交換や勉強会などを実施し、成果を広く発信することによりこころのバリアフリーの推進を図る

【案件名】

北区バリアフリー基本構想【全体構想】(案)

【閲覧場所】

都市計画課(区役所第一庁舎3階14番)、区政資料室(区役所第一庁舎1階)、地域振興室、図書館及び北区ホームページ

【意見提出期間】

12月21日(月)～平成28年1月25日(月)(必着)

【意見提出先】

〒114-8508(住所不要)都市計画課

☎(3908)9152

FAX(3908)8336

催し・講座などを往復はがき・ファクス・Eメールなどで申し込む場合の記入例は11回をご覧ください

区役所の事務室が移転します

●リサイクル清掃課・環境課
[移転場所] 区役所第二庁舎3階
[業務開始日] 平成28年1月18日(月)
●高齢福祉課・介護医療連携推進・介護予防担当課、手話通訳連絡所(仮移転)
[移転場所] 区役所第一庁舎1階
※1階フロア内での移転
[業務開始日] 2月1日(月)
☎(3908)8628

お知らせ

◆飲用水の水質検査(有料)

保健所では、飲用水の水質検査を月2回受け付けています。
[区] 区内で採水されたタンク水(受水槽を通した水道水)、井戸水などの飲用水
[日] 1~3時...第2・4火曜 午前9時~11時30分
[費用] 簡易11項目...6,700円 ビル管16項目...2万3,800円
※事前に保健所で専用の採水容器をお渡しします。
[問] 先 北区保健所生活衛生課環境衛生担当(東十条2-7-3)
☎(3919)0720

◆明るい選挙推進委員の募集

有権者の政治意識向上、投票参加、明るくきれいな選挙の推進活動に取り組む委員を募集します。
[日] 日本国籍を有し、平成28年4月1日現在、18歳以上69歳以下で任期までに区内に住民登録をしている方
[募集人数] 10名程度
[任期] 平成28年4月1日~30年3月31日(2年間)
[日] 年数回(不定期)
[内] 選挙に関する啓発活動
[選考] 書類選考通過者に対し面接を行い、最終決定は3月上旬までに行います。
[申] 事前に問い合わせ後、郵便、ファクス、Eメール(記入例参照。生年月日、メールアドレス、[有権者の投票率の向上について]もしくは[政治・選挙に関する有権者の意識の向上について]どちらかについての考え(300字以上。様式自由)も記入)で、2月5日(必着)まで ※申込書(北区ホームページからダウンロードできます)での申込も可
[問] 先 〒114-8546(住所不要) 選挙管理委員会事務局
☎(3908)9054
FAX(3908)9064
E senkan@city.kita.lg.jp

◆北区スポーツ推進委員の募集

[対] 平成28年3月31日現在、区内在住または区内にスポーツ活動の拠点がある心身共に健康な18歳以上の方 [募集人員] 8名程度
[任期] 平成28年4月1日~30年3月31日
[申] [区民のスポーツ実施率向上のためにスポーツ推進委員が取り組むべき具体的な施策]

策」[総合型地域スポーツクラブを地域へ根付かせるための方策]のいずれかをテーマにした作文(800字程度)と別紙に氏名・住所・生年月日・電話番号・職業、主なスポーツの活動状況を記入し、郵送または持参で、1月20日(水)(必着)まで
※1月6日(水)午後7時から岸町ふれあい館第2集会室(岸町1-6-17)で説明会を実施します。
[問] 先 〒114-8546(住所不要) 生涯学習・スポーツ振興課スポーツ振興係(滝野川分庁舎1階1番)
☎(3908)9330

◆北区地域づくり応援団事業の募集

北区のまちづくりのための新しい担い手の裾野を広げることを目的に、NPOやボランティア団体などが主体となって行う事業を募集します。地域で生活する皆さんだからこそ生まれる発想や視点を活かした事業をご応募ください。
[対] 次の要件をすべて満たすことが必要です。
[団体要件] ①区内に主たる事務所または区での活動実績があること ②3名以上で構成していること ③区民を対象にした公共の利益を目的とする活動を行う団体であること ④宗教活動または政治活動を目的とした団体でないこと ⑤暴力団またはその構成員の統制下でないこと
[事業要件] ①北区の地域づくりを目的とした事業であること ②NPOまたはボランティア団体などが主体となって実施する事業であること ③区民福祉の向上に寄与する事業であること ④同一事業について、

ほかの制度による助成を受けていないこと
[助成金額及び助成予定事業数] 助成対象経費として認定した額で、上限額は次の2種類です。 20万円上限...10事業 50万円上限...6事業
※事業規模にあわせて上限額以下の少額での申請も可能です。
[選定方法] (1)書類審査及び選定委員会での質疑応答 (2)書類審査及び公開プレゼンテーション・質疑応答
[申] 助成金交付申請書に所定の書類を添えて、平成28年1月8日(金)から2月9日(火)までに直接窓口で申込
※詳しくは、「[北区地域づくり応援団事業募集要項]」をご覧ください。要項は地域振興課(北とびあ10階)、各地域振興室、北区NPO・ボランティアぶらざ(北とびあ4階)で配布しています。北区ホームページでもご覧いただけます。
なお、事前相談(予約制)も受け付けていますので、お気軽にご相談ください。
●事業説明会
[日] 場 1月6日(水)午後2時から...北とびあ9階901会議室 1月7日(木)午後2時から、8日(金)午後7時から...赤羽文化センター第1学習室A(赤羽西1-6-1-301) ※各回同一内容。1時間程度
[内] 「[北区地域づくり応援団事業募集要項]」に沿って、事業概要や提出書類について説明します。
[申] 当日、直接会場へ
=以下、共通=
[問] 先 地域振興課地域振興係北区地域づくり応援団事業募集担当
☎(5390)0093

◆神谷ホーム(知的障害者生活寮)入寮希望者の募集

神谷ホームは、就労または作業所などに通所している知的障害のある方に生活の場を提供することで、地域社会での自立生活を支援する施設です。
[対] 障害福祉サービス受給者証の交付を受けている方で、共同生活援助を受けようとする方
[募集人数] 1名
※入寮者は利用者審査会で決定します。
[所在地] 神谷2-3-8
[利用開始日] 平成28年4月以降(予定)
[利用期間] 3年間
[使用料] 月額2万4,000円(収入額により減額または免除が受けられる場合があります)※使用料のほかに、食費、光熱水費、共同生活援助利用者負担金などが必要です。
[申] 次の①~⑤を平成28年1月29日(金)までに持参 ①印鑑 ②申込者の住民票 ③愛の手帳の写し ④勤務を証明する書類 ⑤平成26年中の収入及び控除額を証明する書類
[問] 先 障害者福祉センター庶務相談係(中十条1-2-18)
☎(3905)7111

軽自動車税の税率変更

地方税の税制改正により、軽自動車税の税率が変更されます。軽自動車税はその年の4月1日に対象となる車両を所有している方にかかる税金(年額)です。
●原付バイク・二輪車
平成28年度から税額を表1のとおり変更します。
●軽自動車(三輪含む)
平成27年4月1日以降に新規登録した新車から新税率を適用します(表2)。
また、新規検査から13年が経過した車両については平成28年度から重課税率を適用します(表2)。
※環境に配慮した動力・燃料(電気、天然ガス、メタノール、混合メタノール、ガソリン電力併用)を使用した車両並びに被けん引車は重課税率の対象となりません。

<特例税率(軽課)>
平成27年4月1日から28年3月31日までに新規登録した軽自動車(新車)で、排出ガス性能及び燃費性能の優れた環境負荷の小さいものは、平成28年度分についてのみ特例税率(軽課)を適用します(表3)。
①75%軽減対象車両は電気軽自動車及び天然ガス軽自動車、総務省令で定められたもの
②50%軽減対象車両はガソリン車及びガソリン電力併用軽自動車、平成32年度燃費基準+20%達成の乗用車または平成27年度燃費基準+35%達成の貨物車で、総務省令で定められたもの
③25%軽減対象車両はガソリン車及びガソリン電力併用軽自動車、平成32年度燃費基準達成の乗用車または平成27年度燃費基準+15%達成の貨物車で、総務省令で定められたもの
=以下、共通=
[問] 税務課税務係(区役所第一庁舎2階12番)
☎(3908)1114

Table 1: 軽自動車税の税率(年額) by 種別 and 税率(年額) (27年度まで, 28年度から)

Table 2: 軽自動車税の税率(年額) by 種別, 現行税率, 新税率, 重課税率

Table 3: 軽自動車税の税率(年額) by 種別, ①75%軽減, ②50%軽減, ③25%軽減

北区 専門不動産会社 トウリハウジング
物件情報多数掲載!
売却・買取査定、空室対策等
お気軽にご相談下さい
フリーダイヤル 0120-978-366
株式会社 トウリハウジング
北区赤羽 2-16-10 エアークリーン202 赤羽駅 徒歩3分

2015年3月オープン
「理学療法士」による個別リハビリ
短期入居可 リハビリ 認知症対応 終末期対応
医療法人の介護体制
24時間連携の安心の医療ネットワーク
さかえグリーンハート川口
0120-30-9155

65歳からのスポーツジム会員
体力アップ・膝腰らくらく・代謝アップ
ストレッチ・筋力アップ運動・グループ体操
あなたに合わせてご案内します
何度利用も月額3000円(税別)
平日10:00~17:00利用可
無料体験・見学受付中
03-5924-2711

お知らせ

◆放課後子ども総合プラン(わくわく☆ひろ)児童指導員(非常勤職員)の募集

採用日現在、次の①～③のいずれかに該当する方 ①幼稚園・小学校・中学校・高等学校教諭普通免許状を有する方 ②保育士の資格を有する方 ③児童指導員任用資格を有する方

勤務場所 区立小学校内
勤務日数 月20日(1日7時間45分勤務を8日、4時間30分勤務を12日)(予定)
報酬 月額18万5,600円(平成27年度実績)、交通費上限1万5,000円まで支給、雇用保険・社会保険あり
募集人員 若干名
雇用期間 平成28年4月1日～29年3月31日
採用方法 書類審査及び面接
学校地域連携担当課 滝野川分庁舎2階8番)で配布している募集案内(北区ホームページからもダウンロードできます)をご覧ください。
申込期間 平成28年1月4日(月)～15日(金)午後5時(必着)
関係 学校地域連携担当課
☎(3908)9361

◆王子税務署からのお知らせ

●個人の方の確定申告書作成会場を開設します
 王子税務署の申告書作成会場の開設日は平成28年2月10日(水)です。開設日前は申告書作成会場がありません。国税庁ホームページ内の「確定申告書等作成コー

ナー」をご利用いただくか、2月に行う税理士による無料申告相談をご利用ください。

●確定申告書は国税庁ホームページで作成できます

①税務署に向く必要がありません

作成した申告書等は印刷し、郵送などにより税務署に提出することができます。また、e-Taxを利用して送信することもできます。

②いつでも利用可能です

確定申告期間中は、24時間いつでもご利用できます。

③自動計算機能

毎年の税制改正に対応した自動計算機能により、計算誤りのない申告書等を作成することができます。

④前年データの利用可能

作成した申告書等のデータを保存しておけば、翌年の申告でも利用できます。

※QRコードから「確定申告書等作成コーナー」をご利用いただけます。

王子税務署

☎(3913)6211



◆水道局北営業所・北給水管工事事務所が移転します

北営業所改築工事に伴い、平成28年1月12日(火)から移転します。なお、電話番号及び所管区域の変更はありません。
【移転先】 赤羽台3-3-21
水道局北営業所 ☎(5963)6030
北給水管工事事務所 ☎(3908)7112

新しい副区長・教育長が就任しました

12月7日付けで、内田 隆が副区長、清正浩靖が教育長に就任しました。副区長は、山田統二との2人体制となります。

また、「地方教育行政の組織及び運営に関する法律」の改正により、教育長と教育委員長を一本化することになります。

<内田副区長の主な経歴>



昭和27年生まれ。総務課長、地域振興部長、教育委員会事務局次長などを歴任。平成24年12月から教育長。

<清正教育長の主な経歴>



昭和31年生まれ。財政課長、政策経営部長、健康福祉部長、総務部長を歴任。

花みどり やすらぎコーナー

●目が変わる

冬。野外には、じっと春を待つ昆虫がいます。その一つがヘイケボタルの幼虫。田や小川の水の中にいます。春になると上陸して土に穴を掘り、土の中で蛹になります。幼虫にも成虫にも目があります。成虫の頭にある一対の大きな目は複眼。いくつもの小さな目(個眼)が集まったものです。では幼虫はというと…側眼という小さな目を頭的一对持っています。これは、複眼とは違います。私たちヒトを含

む多くの生物では子どもも大人も同じ構造の目を持つのに、不思議ですね。幼虫時代の側眼は、蛹から成虫にかけて脳の中に引きこまれ、光を受ける役目を果たすようですが、未解明な点が多いです。自然には不思議が尽きませんね。

花みどりと環境の情報誌(エコベルデ) 北区環境大学事務局

☎(5902)3886



国保・後期高齢者医療

◆平成27年中にお支払いになった保険料額のお知らせ

●国民健康保険料の「口座振替済のお知らせ」を送付しました

国民健康保険料を口座振替(自動払込)にてお支払いになっている世帯に、平成27年中に口座振替(自動払込)した金額をはがきでお知らせしました。

国保年金課国保保険料係

☎(3908)1137

●後期高齢者医療保険料をお支払いになった方

①「保険料(口座振替済)のお知らせ」を12月下旬に発送します。

後期高齢者医療保険料を口座振替でお支払いになっている方に、平成27年1月～12月に口座振替した保険料額を通知します。

②「保険料(特別徴収分)のお知らせ」を平成28年1月下旬に発送します。

後期高齢者医療保険料を特別徴収(年金からの差し引き)でお支払いになっている方に、平成27年2月～12月に特別徴収した保険料額を通知します。

国保年金課高齢医療係

☎(3908)9069

◆高額医療・高額介護合算制度

医療保険と介護保険の両方を利用する世帯の自己負担の軽減を目的としたもので、高額療養費等の支給を受けてなお残る医療保険と介護保険の1年間(毎年8月1日～翌年7月31日)の自己負担額を合算して右表の限度額を超えた場合、申請により限度額を超えた金額が支給されるものです。ただし、500円以下の場合は支給されません。

支給対象(見込み)世帯には、高額介護合算療養費等支給申請書を送付する予定です。

●平成27年7月31日現在、後期高齢者医療制度に加入の方

①平成26年8月～27年7月まで引き続き後期高齢者医療制度に加入している世帯で、高額介護合算療養費の支給対象(見込み)の世帯…東京都後期高齢者医療広域連合から支給申請書を平成28年2月中旬から順次送付します。②上記期間内に後期高齢者医療制度に加入した方や転入した方…支給申請書は送付されません。該当すると思われる方は、前健康保険自己負担額証明書及び前住所地の介護保険自己負担額証明書を添付して、申請してください。支給申請書は、下記の窓口にあります。ただし、北区の国民健康保険から後期高齢者医療制度に移行した方は、自己負担額証明書の添付を省略できます。

用郵送または窓口で申請

【窓口での申請に必要なもの】詳しくは、支給申請書に同封の案内をご覧ください。

関係 ☎114-8508(住所不要)国保年金課高齢医療係(区役所第一庁舎2階21番)

☎(3908)9069

●平成27年7月31日現在、北区国民健康保険に加入している世帯

①平成26年8月～27年7月まで引き続き北区国民健康保険に加入している世帯で、高額介護合算療養費の支給対象(見込み)の世帯…平成28年2月末から順次支給申請書を送付します。②上記期間に引き続き北区に住所がある方で、この期間に他健康保険から北区国民健康保険に加入した方…前に加入していた健康保険の自己負担額証明書を添付して、支給申請書を出してください。支給申請書は下記の窓口にあります。

③上記期間に北区に転入し、平成27年7月31日現在、北区国民健康保険に加入の方…

前に加入していた健康保険の自己負担額証明書及び前住所地の介護保険自己負担額証明書を添付して、支給申請書を出してください。支給申請書は下記の窓口にあります。

【申請に必要なもの】国民健康保険被保険者証、世帯主の印鑑(朱肉を使うもの)、世帯主の口座番号がわかるもの、支給申請書、自己負担額証明書(左記②③に該当の方)

関係 国保年金課国保給付係(区役所第一庁舎2階22番)

☎(3908)1132

●国民健康保険・後期高齢者医療制度以外の方

北区の公的保険(国民健康保険・後期高齢者医療制度)以外の医療保険に加入している、北区の介護保険サービスの利用実績がある方は、平成27年7月31日現在で加入している医療保険者に対し、北区で発行する介護保険自己負担額証明書を添付して申請してください。自己負担額証明書の申請は随時受け付けています。

【申請に必要なもの】介護保険被保険者証、介護保険被保険者の印鑑(朱肉を使うもの)、口座番号のわかるもの、支給申請書

関係 介護保険課給付調整係(区役所第四庁舎2階6番)

☎(3908)1286

自己負担限度額表(平成26年8月～27年7月)

(1)70歳以上の方がいる世帯

区分	所得要件(世帯)	後期高齢+介護保険	国保・社保+介護保険(70歳～74歳がいる世帯)
現役並み所得者	課税所得145万円以上	67万円	67万円
一般	課税所得145万円未満	56万円	56万円
低所得Ⅱ	住民税非課税の世帯	31万円	31万円
低所得Ⅰ	住民税非課税(全員所得が0円で年金収入が80万円以下)	19万円	19万円

(2)70歳未満の方がいる世帯

区分	所得要件(世帯)	国保・社保+介護保険
ア	所得901万円超または未申告者がいる世帯	176万円
イ	所得600万円超～901万円以下の世帯	135万円
ウ	所得210万円超～600万円以下の世帯	67万円
エ	所得210万円以下の世帯	63万円
オ	住民税非課税	34万円

年金

◆年金に関する不審電話や訪問にご注意ください

年金受給者や被保険者及び家族に対して、年金事務所職員などを装って「年金の払い過ぎがあったので、指定の銀行口座に振り込むように。振り込まない場合、今回の年金支払いを停止する」「年金保険料の過誤払い金を返還する」といった電話や訪問などの事例があり、被害も発生しています。

電話や訪問などで不審点がありましたら、年金事務所にお問い合わせください。

なお、年金事務所の職員や日本年金機構が業務委託している民間事業者が訪問の際は、身分証明書を携帯していますのでご確認ください。

関係 北年金事務所

☎(3905)1011



安全・安心 快適コーナー

問 危機管理課 ☎ (3908) 1121

年末年始は帰省などで家を空けることが増えますが、その際、空き巣などの犯罪の発生も心配されるところです。そこで、「年末年始の防犯対策」を5つ紹介します。

① 施錠をしっかりと行う

空き巣は留守宅だけを狙うわけではありません。ちょっとした立ち話の間も十分注意が必要です。出かける前は鍵をしっかりと閉め、特にトイレや風呂場の窓の閉め忘れには十分気を付けましょう。

② 郵便受けに新聞・郵便物をためないようする

たまった新聞紙は不在を知らせる合図となります。長期間不在にする場合は、新聞・郵便物の配達を止め、たまった状態にしないことが重要です。

③ ゴミ袋、段ボール箱は建物内に入れておく

ゴミ袋、段ボール箱などの燃えやすい物を外に出したままにしておく、放火の危険がありますので、十分注意しましょう。

④ ツイッターなどのSNSによる安易な居場所の報告をしない

ツイッターなどを利用して自分の居場所を報告し、留守であることを安易に公開しないようにしましょう。そうした情報はどこの誰が見ているかわかりません。

⑤ 年末までに植木の剪定を済ませ道路からの見通しをよくしましょう

空き巣は外から見えやすいところを嫌います。少しでも見通しをよくし、空き巣の嫌う環境を整えましょう。

● 北区区民情報メール(安全・安心情報)登録のお願い

区では子どもへの声掛けなどに関する「不審者情報」やひったくり事件や振り込め詐欺事件などに関する「防犯情報」をメール登録者に配信しています。地域の犯罪発生情報を正確に把握し、子どもの安全対策を講じるためにも、ぜひ登録をお願いします。
[登録方法] 次のメールアドレスまたはQRコードを利用して、空メールを送信し返信されたメールに記載している手順に従って登録してください。

☞ t-kita@sg-m.jp



催し

◆ 古民家でお正月遊びを楽しもう

日 平成 28 年 1 月 1 日 (祝) ~ 3 日 (日) 午前 10 時 ~ 午後 3 時

区内お正月の飾りつけをした古民家で、こま、ペーゴマ、羽根つき、お手玉、けん玉、かるた、百人一首などで遊びます。3日は獅子舞も行います。申 当日、直接会場へ

問 場 北区ふるさと農家体験館(赤羽西5-2-34赤羽自然観察公園内)
☎ (5993) 8361

◆ 北区飛鳥山博物館「来て、見て、さわって! 昔の道具」展

区内の小学校中学年向けの展示を一般にも公開します。冬の休日は博物館で昔の道具を楽しみませんか。

日 平成 28 年 1 月 9 日 (土) ~ 2 月 28 日 (日) 土・日曜及び祝日 午前 10 時 ~ 午後 5 時

※平日は、学校見学の多い時間帯に観覧できますが、詳しくはお問い合わせください。
内 同館がこれまで収集した資料のうち、明治・大正・昭和と各時代に使用されてきたさまざまな生活用具約 80 点をご覧いただけます。中には実際に手に取れるものもあります。[展示品] 羽釜・車井戸・ランプ・火鉢・ちゃぶ台・氷冷蔵庫・昭和時代半ばに製造された家電製品など
申 当日、直接会場へ
問 場 北区飛鳥山博物館特別展示室(王子1-1-3飛鳥山公園内) (1月11日(祝)を除く)

く月曜、1月12日(火)は休館
☎ (3916) 1133



◆ 北とびあ6階ギャラリー作品展

● 第6回税に関する絵はがきコンクール作品展

日 平成 28 年 1 月 6 日 (水) まで
[展示者] 王子法人会女性部会

● 特別支援学校卒業生たちによる第7回作品展「墨の色におもいをのせて」

日 1 月 8 日 (金) ~ 24 日 (日)
[展示者] 悠友書道会

● カメラを持って街で遊ぼう 2016

日 1 月 27 日 (水) ~ 2 月 13 日 (土)
[展示者] 遊・フォトクラブ

● パン粘土の花はな

日 2 月 17 日 (水) ~ 3 月 6 日 (日)
[展示者] パンフラワー同好会

● 土曜の水彩画・作品展

日 3 月 9 日 (水) ~ 27 日 (日)
[展示者] 土曜の水彩画

= 以下、共通 =
[時間] 火 ~ 土曜... 午前 9 時 ~ 午後 9 時
日曜... 午前 9 時 ~ 午後 5 時 ※入場は閉館の 30 分前まで 場 北とびあ6階

問 男女共同参画センター「スペースゆう」(北とびあ5階) (月曜、祝日、年末年始、1月12日(火)、2月14日(日)、3月22日(火)休館)
☎ (3913) 0161

第124期北区区民大学 「人間と微生物の関わり」

対 区内在住、在勤、在学で全回参加できる方 日 内 師 下表のとおり
場 北とびあ7階第2研修室 定 40名(抽選)
申 往復はがき(記入例参照)で、平成28年1月6日(水)(必着)まで
問 先 〒114-8546(住所不要)生涯学習・スポーツ振興課生涯学習係
☎ (3908) 9323

回	日程(計4回)	テーマ	講師
1	1月14日(木)	身のまわりの微生物とその生態	国立環境研究所特別研究員 片岡剛文氏
2	1月21日(木)	発酵食品と微生物	東京家政大学食品加工学研究室教授 宮尾茂雄氏
3	1月28日(木)	感染症... 知って納得	国立感染症研究所広報委員会 布施 晃氏
4	2月4日(木)	微生物がつくるクスリ「抗生物質」... その発見と効き方	東邦大学薬学部教授 安齊洋次郎氏

[時間] 午後7時~9時

◆ 滝野川会館プチコンサート

日 12月21日(月) 正午~午後1時
内 フルート... 山本靖子 ピアノ... 浅賀優子
申 当日、直接会場へ
問 場 滝野川会館(西ヶ原1-23-3)
☎ (3910) 1651

◆ 第93回歩こう会(半日コース)

共催 北区教育委員会
護国寺と神田川散策
日 平成 28 年 1 月 24 日 (日) 午前 8 時に北とびあ前集合(雨天中止)
[コース] metro王子駅→飯田橋→護国寺(散策)→新江戸川公園→江戸川橋→metro飯田橋駅→metro王子駅→北とびあ前(解散) 定 100名(申込順) 費 大人400円、小学生200円(交通費、保険料を含む)

申 12月24日(木)から電話申込
問 先 北区青少年団体連合会 田中
☎ (3908) 4126

休館

- 赤羽文化センター
日 平成 28 年 1 月 19 日 (火)
施設保守点検・定期清掃のため、施設の利用及び利用申込の受付はできません。
問 赤羽文化センター
☎ (3906) 3911
- 障害者福祉センター
日 1 月 11 日 (祝)
全館設備点検のため、利用できません。
問 障害者福祉センター
☎ (3905) 7111

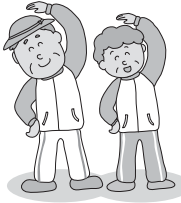
滝野川会館講座

対 日 内 定 費 右表のとおり
申 往復はがき(記入例参照)で、平成28年1月11日(祝)(必着)まで
※1通で1講座まで
問 場 先 〒114-8534(住所不要)滝野川会館
☎ (3910) 1651

講座名	対象	日程	時間	内容	定員(抽選)	費用
ニック先生の英会話教室 フリートークキング Early Class ①水曜コース Late Class ②水曜コース ③木曜コース	18歳以上の方	①②平成28年1月27日~4月13日(2月10日、3月2日を除く) 毎週水曜 計10回 ③④1月28日~4月14日(2月11日、3月3日を除く) 毎週水曜 計10回	Early Class 午後6時~7時30分 Late Class 午後7時45分~9時15分	ネイティブと話せる英会話を楽しむ講座です。テキストは使わず、その日のトピックを「聞いて、質問するまじく聞く」を繰り返してフリートークで会話を上達させます。 フリートーク、ビギナーの方のコースです。基本的な文法の学習を含めて簡単な英単語で思ったことをスムーズに言えるように学習します。 今年のバレンタインは楽しいスイーツキャンドルを作りましょう。	各10名	各 1万5,400円
ニック先生の英会話教室 フリートークキングビギナー Early Class ④水曜コース						
バレンタイン キャンドルづくり	4歳~小学生と保護者(2名1組)	2月6日(土)	午前10時~11時30分		10組	2,000円

桜おたっしランチ
栄養たっぷり! 元気メニュー!
区内在住、在勤の65歳以上の方
日 平成 28 年 1 月 20 日 (水) 午前 10 時 ~ 午後 0 時 30 分 内 低栄養予防についての話とランチ試食 定 18名(抽選)
費 500円(食料費実費)
申 往復はがき(記入例参照)で、1月6日(水)必着)まで
問 場 先 〒114-0002 王子5-2-1健康増進センター(月曜、祝日休館)
☎ (5390) 2220

健康増進センター
(へるしあKITA)
介護予防で元気はつうつサロン
対 上中里1丁目、中里全域、田端全域在住の65歳以上の要介護・要支援認定を受けていない方で、医師から運動制限されていない方
日 平成 28 年 1 月 8 日 (金) 午後 1 時 30 分 ~ 3 時 場 田端ふれあい館第1ホール(田端3-16-1)
内 転倒予防に座ってできる筋力アップ体操・さくら体操など
師 介護予防主任運動指導員、介護予防リーダーの会 定 20名(申込順)
申 12月21日(月)午前10時から電話申込
問 先 滝野川はくちょう高齢者あんしんセンター(年末年始休館)
☎ (3822) 6080



長生きするなら
北区が二番
介護予防で元気はつうつサロン
対 上中里1丁目、中里全域、田端全域在住の65歳以上の要介護・要支援認定を受けていない方で、医師から運動制限されていない方
日 平成 28 年 1 月 8 日 (金) 午後 1 時 30 分 ~ 3 時 場 田端ふれあい館第1ホール(田端3-16-1)
内 転倒予防に座ってできる筋力アップ体操・さくら体操など
師 介護予防主任運動指導員、介護予防リーダーの会 定 20名(申込順)
申 12月21日(月)午前10時から電話申込
問 先 滝野川はくちょう高齢者あんしんセンター(年末年始休館)
☎ (3822) 6080



14 定数管理の数値目標及び進捗状況

北区では、「北区基本計画2015」及び「北区経営改革プラン2015」の策定にあわせ、これらの計画等を着実に推進していくため、さまざま行政課題の解決と行政運営の安定化に資する人員体制を構築すべく、新たに職員定数管理計画(平成27年度～31年度)を策定しました。この職員定数管理計画は、行政需要の変化に機敏に対応できるメリハリのある職員の配置・管理とともに、平成26年度から導入した再任用フルタイム職員の活用を踏まえた適正な定数管理の実現を大きな目的としています。なお、計画期間、数値目標については右記のとおりとなっています。

○北区における定数管理の数値目標(数)

Table with columns: 計画期間 (初期, 終期), 数値目標 (平成27年度から31年度の5年間で職員定数を71名削減します。)

○定数管理の数値目標の年次別進捗状況(実績)の概要 (各年4月1日現在)

Table with columns: 部門, 区分, 26年度(計画前年), 27年度(1年目), 計, (数値)目標

(注)1. 職員定数管理計画の期間は、平成27年度～31年度の5年間で、2. (%)内の数値は、数値目標に対する進捗率を示しています。3. 減額は、各年の欄にあっては対前年の職員増減数を、計の欄にあっては計画1年目以降現年までの職員増減数の累計を示しています。

人事行政の運営等の状況について

北区の状況

1 職員の任免及び職員数に関する状況

(1) 職員状況(平成27年4月1日現在) (人)

Table with columns: 事務系, 福祉系, 一般技術系, 医療技術系, 技能業務系, 幼稚園教諭, 指導士, 合計

(2) 職員採用数(平成27年4月1日付新規採用者数)

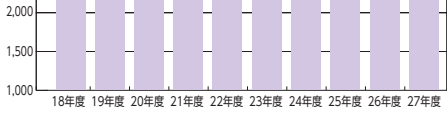
Table with columns: 事務, 福祉, 土木, 建築, 機械, 電気, 衛生監視, 栄養士, 保健師, 看護師, 幼稚園教諭, 合計

(3) 職員退職者数(平成26年度)

Table with columns: 事由, 定年退職, 勤奨退職, 普通退職, その他(死亡等), 合計

(4) 職員の推移(各年度4月1日現在)

Table with columns: 年度, 職員数



2 職員の給与に関する状況

職員の給与に関する状況については「北区給与・定数管理等について」(1頁)をご覧ください。

3 職員の勤務時間その他の勤務条件の状況

(1) 勤務時間等 一般職員の勤務時間等については、「北区職員の勤務時間、休日、休暇等に関する条例」で定められており、おおむね上記のとおりとなっています。

Table with columns: 勤務時間, 1日の勤務時間, 1週間の勤務時間, 週休日

(2) 休暇等 職員には一会計年度(4月1日～翌年の3月31日)において20日の年次有給休暇が与えられています。年次有給休暇に残日数がある場合は、20日を限度に翌年度に繰り越すことができます。

Table with columns: 平均取得日数, 幹部職員, 一般職員

(3) 育児休業及び部分休業の取得状況 育児休業は、子を養育する職員の継続的な勤務を促進し、職員の福祉を推進することを目的として、3歳に満たない子を養育するための制度です。

Table with columns: 育児休業取得者数, 育児短時間勤務取得者数, 部分休業取得者数

(4) 職員の分限及び懲戒処分状況 職員は、地方公務員法または条例で定める事由による場合でなければ、本人の意に反して分限処分や懲戒処分を受けることはありません。

Table with columns: 分限処分, 懲戒処分

(5) 懲戒処分 懲戒処分は、職員の一定の義務違反に対する道義的責任を問うことにより、公務における規律と秩序を維持することを目的とする処分であり、その種類として、免職、停職、減給及び戒告があります。

Table with columns: 免職, 停職, 減給, 戒告

(6) 特別区職員互助会 特別区の職員等の相互共済及び福利厚生を向上を図ることを目的として設置されており、「団体契約労務」(「ラフプラン」)、「会員施設」などの事業を行っています。互助会で行う事業は、協会員が負担する組合費と団体契約保険の手数料などで運営されています。

5 職員の服務の状況

職員は全体の奉仕者として公共の利益のために勤務し、かつ、職務の遂行にあたっては、全力をあげてこれに専念しなければならないこととされており、この趣旨を具体的に実現するため、服務上の制約が課されています。

Table with columns: 区分, 内容

6 職員の研修及び勤務成績の評定の状況

(1) 職員の研修の実施状況 ○研修実績(平成26年度)

Table with columns: 区分, 回数, 受講人数

(2) 職員の勤務評定 ①幹部職員 職務上の成果等を定期評定に反映させ、人事考課の客観性、透明性、納得性を確保するため、目標管理に基づく人事考課制度を実施し、勤務成績に反映しています。

②一般職員 一般職員については、年1回の定期勤務評定を実施しており、評定の結果については、昇任選考、昇給区分の決定等に参考にしています。また、職員が提出する自己申告書をもとに幹部職員が個別に面談を行い、職員の指導や育成を行っています。

7 職員の福祉及び利益保護の状況

区の福利厚生事業は、法律で定めている法定事業と、事業主として実施している法定外のものに分かれます。

Table with columns: 法定, 法定外

(1) 東京都職員共済組合 地方公務員とその家族の生活の安全と福祉の増進に寄るとともに、公務の能率的運営に資することを目的として運営されており、短期給付事業(健康保険事業)、長期給付事業(年金給付事業)及び福祉事業(人間ドック事業)を行っています。

(2) 公務災害補償制度 職員の公務上や通勤途上の災害に対して地方公務員災害補償法に基づき補償を行っています。

Table with columns: 公務災害, 通勤災害, 合計

(3) 職員健康管理 労働安全衛生法に基づき職員の健康診断、健康相談、メンタルヘルズ相談を行っています。

(4) 安全管理・職場環境衛生 労働安全衛生法に基づき職員の安全と健康を確保、推進するとともに、快適な作業環境の形成を図るために、安全管理委員会を設置し、活動を進めています。

(5) 防災職員住宅(単身者用) 災害・緊急時における対策要員確保を目的として3カ所(北赤羽、田端、駒込)設置しています。

Table with columns: 防災職員住宅北赤羽, 防災職員住宅田端, 防災職員住宅駒込

(6) 特別区職員互助会 特別区の職員等の相互共済及び福利厚生を向上を図ることを目的として設置されており、「団体契約労務」(「ラフプラン」)、「会員施設」などの事業を行っています。

らせることにより、区政の公平性と透明性の確保を高めることを目的としています。

内容は北区の状況と東京23区が共同で設置している特別区人事委員会の状況の報告になります。

職員課人事係 ☎(3908) 8031

(7) 北区職員互助会 職員の相互扶助、親睦及び福利厚生を向上を図ることを目的として設置された団体で、甲斐品、見舞品、祝品の給付、生活資金の貸付、文化・体育事業を行っています。

特別区人事委員会の業務状況の報告

特別区人事委員会は、23区全体の職員の採用(各区実施分を除く)や管理職選考、給与・勤務時間その他の勤務条件に関する報告及び勧告などを行っています。

1 職員の競争試験及び選考の状況

(1) 採用試験等 平成26年度における採用試験等については、以下のとおり実施しました。

Table with columns: 採用区分, 職種, 年齢, 資格・免許, その他

注1: 身体障害者を対象とする採用選考の略

②実施状況 (単位:人)

Table with columns: 採用区分, 職種, 26年度, 25年度, 比較増減率, 26年度, 25年度, 比較増減率, 26年度, 25年度, 比較増減率

注1: 身体障害者を対象とする採用選考の略

催し・講座などを往復はがき・ファクス・Eメールなどで申し込む場合は11面をご覧ください

北区の給与・定数管理等について

1 人件費の状況 (平成 26 年度普通会計決算)

住居基本手当(人口) 平成27年1月1日現在	歳出額(A)	実質収支	人件費(B)	人件費率 (B)/(A)	(参考) 25年度の 人件費率
338,084人	126,374,088千円	4,850,119千円	24,113,415千円	19.1%	18.6%

(注) 1. 人件費には特別職に支給される給与、報酬等も含まれます。
2. 普通会計とは、一般会計と他の会計とを合算したのち、会計間の重複を除いた額です。

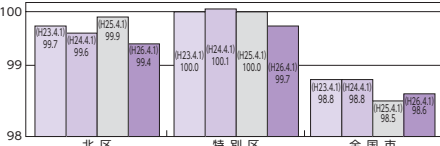
2 職員給与費の状況 (平成 26 年度普通会計決算)

職員数(A)	給与費	一人当たり給与費(B)/(A)
2,357人 (264人)	9,258,357千円 3,082,982千円 3,971,645千円 16,312,984千円	6,921千円

(注) 1. () 内は、再任用短期勤務職員であり、外書きです。
2. 職員手当には退職手当、児童手当は含まれていません。
3. 職員数は、平成26年4月1日現在の人数です。

3 北区と他団体との給与水準の比較

●ラスパイルズ指数の状況 (各年4月1日現在)



(注) 1. ラスパイルズ指数とは、全地方公共団体の一般行政職の給料月額を同一の基準で比較するため、国の職員数(構成)を用いて、学歴や経験年の差による影響を補正し、国の行政職標準給(一)適用職員の給料月額を100として計算した指数です。
2. 平成24年度及び平成25年度は、国家公務員の臨時職(2年間)給与と定・臨時特別法による給与と差額が大きい場合の指数です。

●給与改定の状況

区分	人事委員会の勧告	給与改定率	国の改定率(人事院勧告)
27年度	民間給与A 401,567円 公務員給与B 400,154円 職差 A-B 1,413円 (0.35%)	0.35%	0.36%

(注) 「民間給与」、「公務員給与」は、人事委員会勧告において公民の4月分の給与額をラスパイルズ比較した平均給与月額です。

②特別給

区分	民間の支給割合A	公務員の支給割合B	職差 A-B	勧告(改定月額)	年間支給月数	国の年間支給月数(人事院勧告)
27年度	4.32%	4.2%	0.12%	0.1%	4.3	4.2

(注) 「民間の支給割合」は民間事業所で支払われた賞与等の特別給の年間支給割合、「公務員の支給割合」は期末手当及び勤続手当の年間支給月数です。

4 給与と制度の総合的見直しの実施状況について

- ①月例給【実施】未実施【】(給料表の改定実施時期)平成27年4月1日
[内容] 行政職給料表(一)給料表について、国の見直し内容を踏まえ、平均1.8%引き下げ、他の給料表については、行政職給料表(一)給料表との均衡を踏まえ見直しを実施。
- ②地域手当の見直し(支給割合)20%(国基準の20%と同率)
(実施時期)平成27年4月1日から実施。
- ③その他見直し内容
管理職特別勤務手当及び単身赴任手当について、国と同様に見直しを実施(平成27年4月1日実施)

5 職員の平均年齢、平均給料月額及び平均給与月額

区分	平均年齢	平均給料月額	平均給与月額	平均給与月額(国ベース)
北区	42.1歳	313,808円	439,822円	394,507円
東京都	41.6歳	318,513円	454,886円	400,246円
国	43.5歳	334,283円	-	408,996円

●技能労働職 (平成27年4月1日現在)

区分	平均年齢	職員数	平均給料月額	平均給与月額(A)	平均給与月額(国ベース)
北区	50.8歳	228人	305,021円	406,147円	382,689円
うち清掃作業員	48.2歳	129人	306,403円	423,092円	389,294円
うち用務員	53.1歳	90人	300,936円	380,364円	371,353円
東京都	48.1歳	1,537人	293,483円	397,232円	365,078円
国	50.2歳	2,994人	289,141円	-	328,318円

【参考】

区分	民間		年収ベース(試算)の比較	
	民間類似職種 平均年齢	平均給与月額(B)	A/B	公務員(C) 民間(D) C/D
清掃作業員	44.7歳	288,100円	1.47	6,711,861円/3,939,100円/1.70
用務員	54.3歳	199,300円	1.91	6,178,520円/2,747,000円/2.25

●幼稚園教育職

区分	平均年齢	平均給料月額	平均給与月額
北区	37.9歳	319,611円	443,963円
東京都	40.9歳	342,472円	431,342円

(注) 1. 平均給与月額とは、平成27年4月1日現在における職種の職員の基本給の平均です。
2. 平均給与月額とは、給料月額と毎月支払われる扶養手当、地域手当、住居手当、時外勤務手当などのすべての手当の額を合計したものであり、地方公務員給与と民間給与において明らかになっているものとして、また、平均給与月額(国ベース)とは、比較のため、国家公務員と同じベース(民間特別勤務手当、特別勤務手当などを除いたもの)で算出しています。
3. 技能労働職の内は、職員数の多い上位2職種です。
4. 給与データは、賃金基本統計調査において公表されているデータを使用しています。(平成23-25年度の3年平均)
5. 技能労働職の職種と民間の職種との比較にあたり、年齢、業務内容、雇用形態等の点において完全に一致しているものではありません。
6. 年収ベースの「公務員(C)及び民間(D)」のデータは、それぞれ平均給与月額を12倍したものに、公務員においては前年額に支給された期末・勤続手当、民間においては前年額に支給された年間賞与を加えた試算値です。
7. 幼稚園教育職(東京都)のデータは、小中学校教育職のものです。

6 職員の初任給の状況

区分	北区	東京都	国
一般行政職	181,200円	181,200円	総合職181,200円 一般職174,200円
技能労働職	143,300円	143,000円	142,100円
教育職(幼稚園)	135,200円	139,500円	-
教育職(小学校)	193,400円	195,900円	-
教育職(中学校)	176,100円	178,400円	-

(注) 1. 「東京都」の「教育職(幼稚園)」のデータは、小中及び高等学校教育職のものです。
2. 国の初任給は、平成27年人事院勧告前金額です。

北区の一般職員の給与は、23区共同で設置している特別区人事委員会が、毎年、民間事業所の給与の実態などを調査して行う勧告を受け、区議会の審議を経て、条例で決定されます。

また、職員定数については、適切な定数管理を行うとともに、限られた人材を効率的に活用する職員配置を行い、総職員数の抑制に努めています。

7 職員の経験年数別・学歴別平均給料月額の状況

区分	経験年数10年	経験年数15年	経験年数20年
一般行政職	271,412円	313,442円	358,091円
大学卒	207,150円	250,300円	307,920円
高校卒業	-	260,700円	266,325円

8 一般行政職の級別職員数及び給料表の状況

区分	標準的な職務内容	職員数	構成比	1号給の給料月額	最高給月額
8級	部長の職務	23人(0人)	1.2%(0.0%)	332,400円	510,400円
7級	総括課長の職務	10人(0人)	0.8%(0.0%)	280,200円	453,300円
6級	課長の職務	79人(0人)	3.5%(0.0%)	252,400円	439,800円
5級	総括係長の職務	48人(0人)	6.1%(0.0%)	-	426,600円
4級	係長又は主事の職務	302人(0人)	22.8%(0.0%)	216,200円	404,900円
3級	主任主事の職務	513人(208人)	38.7%(99.0%)	195,000円	363,500円
2級	高度の知識又は経験を必要とする業務を行う職務	294人(2人)	22.6%(1.0%)	166,500円	333,100円
1級	上記各職務の職に就かない職務	56人(0人)	4.3%(0.0%)	138,700円	299,800円

(注) 1. 北区の給与と条例に基づき給料表の級別区分による職員数です。
2. 標準的な職務内容とは、それぞれの級に該当する代表的な職務です。
3. () 内は、再任用短期勤務職員であり、外書きです。

9 昇給への勤務成績の反映状況

1. 勤務成績の評定の実施状況
地方公務員法第40条に基づき、毎年1月1日を評定日として全職員に対して勤務成績の評定を実施しています。
2. 昇給への勤務成績の反映状況
職務における能力、態度、業績について総合的に5段階(5~1)の絶対評価及び相対評価を実施し、その評価結果に基づき、昇給区分(8~0号給)を決定しています。
平成27年4月1日の昇給において、一般行政職の職員1,299名中、上位区分(8~5号給)に決定された者は368名(28.3%)でした。なお、平成26年4月1日の昇給において、一般行政職の職員1,305名中、上位区分(8~5号給)に決定された者は364名(27.9%)でした。

10 職員手当の状況

●期末手当・勤続手当

区分	一般職員	特別職員	一般職員	一般職員
一人当たり平均支給額(26年度)	1,685千円	-	-	-
支給割合	期末手当 2.60月分 (1.45月分)	勤続手当 2.20月分 (0.75月分)	期末手当 2.60月分 (1.45月分)	勤続手当 1.50月分 (0.70月分)

●加算措置

加算措置	一般職員	特別職員	一般職員	特別職員
職制上の段階、職務の級等による加算措置	5~20%	5~20%	5~20%	10~25%
職制上の段階、職務の級等による加算措置	5~20%	5~20%	5~20%	10~25%
管理職加算	15.20%	-	15.20%	-

(注) () 内は、再任用職員に係る支給割合です。

【参考】勤続手当への勤務実績の反映状況(一般行政職)

1. 勤務成績の評定の実施状況
地方公務員法第40条に基づき、毎年1月1日を評定日として全職員に対して勤務成績の評定を実施しています。
2. 勤続手当への勤務実績の反映状況
職務における能力、態度、業績について総合的に5段階(5~1)の絶対評価及び相対評価を実施し、その評価結果に基づき、成績率を決定しています。
平成26年6月の勤続手当において、一般行政職の管理職については、10,700/10,000~9,400/10,000の間で決定され、管理職60名中、上位区分(10,700/10,000)に決定された者は25名(31.3%)でした。
管理職以外の職員については、10,564/10,000~9,450/10,000の間で決定され、一般行政職の管理職以外の職員1,233名中、上位区分(10,564/10,000~10,236/10,000)に決定された者は475名(38.5%)でした。

●退職手当 (平成27年4月1日現在)

区分	北区	国
勤続年数	普通	普通
勤続20年	18.50月分	20.445月分
勤続25年	29.00月分	29.145月分
勤続35年	41.25月分	41.325月分
最高限度額	41.25月分	49.55月分

1人当たり平均支給額	1,460千円	23,023千円
------------	---------	----------

●その他の加算措置

区分	定年前早期退職特別措置(2~20号給)	定年前早期退職特別措置(2~45号給)
下記の事由に該当する者	8号給	8号給
①公務上の傷病又は運動による傷病により功績顕著な者が退職する場合	-	-
②功績顕著な者が功績を著して善行を行ない危険に陥った場合は同様の理由により退職する場合	-	-

(注) 退職手当の1人当たり平均支給額は、26年度に退職した職員に支給された平均額です。

●地域手当 (平成27年4月1日現在)

支給実績(26年度決算)	1,702,172千円			
支給職員一人当たり平均支給額(26年度決算)	722,177円			
支給対象地域	北区	20.0%	2,357人	20.0%
地域手当補正後ラスパイルズ指数(26年度)	99.4%	(ラスパイルズ指数)	99.4%	(99.4%)

(注) 地域手当補正後ラスパイルズ指数とは、地域手当を加味した地域における国家公務員と地方公務員の給与と水準を比較するため、地域手当の支給率を用いて修正したラスパイルズ指数です。
(補正前のラスパイルズ指数×(1+当該団体の地域手当支給率)/(1+国の支給率)に基づく地域手当支給率)により算出

これらの職員の給与・定数管理等について、区民の皆さんに知っていただき、区政に対して一層のご理解をいただけるよう、そのおられましたとお知らせします。なお、給与については、平成27年人事委員会勧告前金額を掲載しています。

詳しくは、区政資料室(区役所第一庁舎1階)、北区ホームページ及び区立図書館でご覧いただけます。

●職員課人事係 ☎(3908) 8031

●特別勤務手当 (平成27年4月1日現在)

支給実績(26年度決算)	29,186千円
支給職員一人当たり平均支給額(26年度決算)	105,364円
職員全体に占める手当支給額の割合(26年度)	11.8%

手当の名称	主な支給対象業務	主な支給対象業務	左記職員に対する支給単価
福祉事務所等 福楽事務等	生活福祉課に勤務する職員等	生活保護課、身体障害者福祉法、児童福祉法等に定める業務を行うための家庭を訪問した場合等	日額440円等
特定現場危険手当	建築課に勤務する職員等	建築物等の建設現場において、地上10メートル以上の定場の不安定な箇所で行う工事監督及び検査業務に従事した場合等	日額290円等
感染症接触手当	保健所に勤務する職員等	感染症予防法に規定する二次感染感染症及び三类感染症の患者等に接触した場合等	日額150円等
放射線業務従事手当	保健所に勤務する診療放射線技師等	エックス線操作に従事した場合	日額530円
有毒業務取扱手当	保健所に勤務する職員	亜硫酸等を使用し、又は使用により発生する毒物に曝せ試験業務、検査及び作業に従事した場合	日額190円
清掃業務従事手当	清掃事務所に勤務する職員等	廃棄物の処理を遂行する業務にこれに密接に関連する業務に従事した場合	日額700円

●時外勤務手当

平成26年度決算	支給実績	602,141千円
	職員一人当たり平均支給額	255,469円
平成25年度決算	支給実績	600,555千円
	職員一人当たり平均支給額	257,417円

(注) 職員1人当たり平均支給額を算出する際の職員数は、支給実績(〇年度決算)と同じ年度の4月1日現在の総職員数(管理職、教育職員等、制度上時外勤務手当の支給対象とはならない職員を除く。)であり、短期勤務職員を含む。

●その他の手当 (平成27年4月1日現在)

手当名	内容及び支給単価	国の制度との異同	国の制度	支給実績(26年度決算)	支給職員一人当たり平均支給額(26年度決算)
配膳者	13,700円	配膳者	13,000円	-	-
配膳者を欠く菓子	13,700円	配膳者を欠く菓子	11,000円	-	-
扶養手当	配膳者以外の扶養親族2人まで その他の扶養親族16歳~22歳までの子の加算措置 4,000円	異なる	配膳者以外の扶養親族2人まで その他の扶養親族16歳~22歳までの子の加算措置 5,000円	137,544千円	181,456円
住居手当	月額実質を27,000円以上を超過するもの 27歳未満の者 当年度未実現、期間16歳から32歳未満の者 上記以外の者 制度及び適用範囲を超過 4,000円	異なる	賃料住宅に居住する場合 27,000円	140,748千円	101,697円
通勤手当	選賃相当額 限度55,000円	同じ	同じ	295,780千円	140,513円

11 特別職の報酬等の状況

区分	給料・報酬	期末手当	退職手当
区長	1,152,300円	3.4月分	(算定方式)退職時給料月額×勤続期間1年につき500/100(1期の手当額)23,046,000円(支給時期)任期毎
副区長	922,900円	3.4月分	(算定方式)退職時給料月額×勤続期間1年につき400/100(1期の手当額)14,766,400円(支給時期)任期毎
議長	922,900円	3.4月分	-
副議長	792,200円	3.4月分	-
議員	614,600円	3.4月分	-

(注) 1. 退職手当については、任期満了などに伴う退職時に支給します。
2. 退職手当の「1期の手当額」は、4月1日現在の給料月額及び支給率に基づき、1期(4年=48月)勤めた場合における退職手当の見込額です。

12 部門別職員数の状況と主な増減理由

(平成27年4月1日現在)

普通会計部門	職員数	対前年増減率		主な増減理由
		平成26年度	平成27年度	
一般行政部門	議会	13	13	-
	総務課	388	385	△3
	総務企画	84	86	△2
	民生	1,035	1,041	△6
	衛生	338	333	△5
	労働	1	1	0
	労働	22	22	0
	土木	196	204	8
	計	2,077	2,085	8
	教育	280	270	△10
小計	2,357	2,355	△2	
その他	213	111	△102	
小計	113	111	△2	
合計	2,470	2,466	△4	

(注) 1. 職員数は一般職に属する職員数です。
2. () 内は、条例定数の合計です。

13 年齢別職員構成の状況

(平成27年4月1日現在)

区分	20歳未満	20歳	24歳	28歳	32歳	36歳	40歳	44歳	48歳	52歳	56歳	60歳以上	合計
職員数	4	116	255	193	221	191	257	284	257	318	334	36	2,466

パノラマプール十条台「水泳教室」

対日内定 下表のとおり 費7,200円(⑤のみ6,500円)
申往復はがき(記入例参照。①～⑥の別も記入)で、平成28年1月5日(火)(当日消印有効)まで
問場先 〒114-0032 中十条1-5-6 パノラマプール十条台 ☎(5993)8337

Table with 7 columns: No., Course Name, Target, Schedule, Time, Content, Fee. Includes details for children's swimming classes and a water polo class.

東京都最低賃金改正

東京都最低賃金は、10月1日から、時間額907円となりました。
都内で働くすべての労働者に適用されます。
問 東京労働局賃金課
☎(3512)1614
最低賃金総合相談支援センター
☎0120(311)615



生活習慣・親子きずなづくり講座

相手に元気とやる気を与えるコミュニケーション術と一緒に学びませんか。
対 平成28年4月に中学校に入学するお子さんの保護者
日 平成28年1月25日(月)午後2時～4時
場 北とびあ14階スカイホール
師 日本ベップトーク普及協会代表 岩崎由純氏 定100名(申込順)
申 12月21日(月)から電話申込
問先 教育政策課 ☎(3908)9279

(日)「カレー作りゲーム」に挑戦しよう!
②2月7日(日)「おつかいすごろく」で遊ぼう! 計2回 午後2時～4時
場 北とびあ14階スカイホール
師 NPO団体「子供のお金教育を考える会」代表 あんびるえつこ氏 定20組(抽選)
※保育あり(6カ月以上の未就学児。若干名)
申 往復はがき(記入例参照。保育希望の方は、お子さんの氏名・ふりがな・年齢(2歳未満は月齢)も記入)で、1月12日(火)(必着)まで
問先 〒114-8546(住所不要)生涯学習・スポーツ振興課生涯学習係 ☎(3908)9323

パパになるための半日コース

対 区内在住で妊娠24週以降の方と配偶者
日 平成28年2月20日(土) ①午前9時30分～11時30分 ②午後1時30分～3時30分(いずれも30分前から受付)
場 北区保健所2階講堂(東十条2-7-3)
内 先輩ファミリーの体験談と懇談会、妊婦体験、育児体験実習(赤ちゃんのお風呂入れ、おむつ交換など)
定 20組(抽選)
申 往復はがき(記入例参照。予定日と希望時間(①②のどちらでも参加できる場合は希望順位)も記入)で、1月20日(水)(当日消印有効)まで
問先 〒114-8508(住所不要)健康いきがい課王子健康相談係 ☎(3908)9087

プレーパークで遊育! 「新春あそび初め」

●中央公園拡張部(旧いなり公園)/十条台1-2)
日 平成28年1月11日(祝)・17日(日)・18日(月)
●桐ヶ丘中央公園北側(桐ヶ丘2-7)
日 1月10日(日)
=以下、共通=
[時間]月曜…午前10時30分～午後3時
日曜・祝日…午前10時30分～午後5時
申 当日、直接会場へ
※詳しくは、ホームページをご覧ください。
問 北区で子どもの遊ぶ場をつくる会 ☎090(6519)8382
HP <http://www.kita-asobo.com>
子育て支援課次世代育成係 ☎(3908)9097

家庭教育学級 日曜コース 「どう使う? そのおこづかい ～おこづかい名人への道～」

対 区内在住、在勤、在学の小学1年生～4年生と保護者
日 ①平成28年1月31日

●子どものためのおはなし会

Table with 4 columns: Library Name, Date/Time, Telephone Number. Lists story time events at various libraries.

●赤ちゃんのためのおはなし会

Table with 4 columns: Library Name, Date/Time, Telephone Number. Lists story time events for infants at various libraries.

ひとり親家庭のお子さんの手当

対 区内に住所があり、下表の受給要件にあてはまる児童を養育している方
※手当の支給は原則として申請の翌月分からです。
※児童育成手当は申請者の所得制限が、児童扶養手当は申請者及び同居の親族の所得制限があります。詳しくはお問い合わせください。
問 子育て支援課子育て給付係(区役所第一庁舎2階17番) ☎(3908)9096

Table with 4 columns: Type of Allowance, Eligibility Conditions, Monthly Amount, and Required Documents. Details the criteria and amounts for single-parent family allowances.

講座・講演会

◆北区飛鳥山博物館講座 サロン講座 北区モノ語り 「岩淵本宿村検地帳」

日 平成28年1月23日(土) 午後2時～3時
内 通常はケース内で見開き1カ所のみを展示している「武州豊島郡岩淵本宿村御検地水帳」を取り上げ、江戸時代初期の村落について考えます。
師 同館学芸員 定20名(抽選)
費 一般300円・高齢者(65歳以上)150円・小中高生100円(観覧料)
申 往復はがき(記入例参照)で、1月14日(木)(必着)まで
問場先 〒114-0002 王子1-1-3 飛鳥山公園内 北区飛鳥山博物館(月曜休館) ☎(3916)1133

◆エコベルデ みどりの教室

春のバラのために、冬に欠かせない大切な作業
対 区内在住、在勤、在学の方
日 平成28年1月16日(土) 午前10時～正午
定 30名(抽選) 費800円
申 往復はがき(記入例参照)で、1月5日(火)(必着)まで
問場先 〒114-0003 北区豊島5-6-1 みどりと環境の情報館(エコベルデ)(月・火曜、祝日休館) ☎(3913)8340

催し

◆旧古河庭園 「大正ロマンの庭園でお正月」

●獅子舞とお囃子
日 平成28年1月2日(土)・3日(日) 午前11時から、午後1時から(各回40分程度) ※雨天中止
内 江戸囃太鼓による獅子舞とお囃子
●羽根つきと独楽広場
日 1月2日(土)・3日(日) 午前10時～午後4時 ※雨天中止
内 羽根つきや独楽まわしなど、昔ながらの正月遊びをお楽しみください。
●庭園ガイド
日 1月2日(土)・3日(日) 正午から、午後2時から(各回60分程度) ※雨天中止
内 庭園ガイドボランティアの案内で、庭園散策をお楽しみください。
●記念撮影コーナー
日 1月2日(土)・3日(日) 午前10時～午後4時 ※雨天中止
=以下、共通=
費 入園料は各自負担
申 当日、直接会場へ
問場 都立旧古河庭園(西ヶ原1-27-39) ☎(3910)0394

◆耐震キャンペーン 平成28年1月15日(金)～28日(木)

いつ起こるか分からない巨大地震から私たちの命を守るため、建築物の耐震化に向けた具体的な対策を進めましょう
●耐震フォーラム「地震に強い首都東京を目指して」
日 平成28年1月22日(金) 午後1時～4時15分
場 都庁第一本庁舎5階大会議場(新宿区西新宿2-8-1) 定400名(要予約)
●建物の耐震改修工法等の展示会及び耐震相談会
日 1月15日(金)～17日(日) 午前10時～午後6時(最終日は午後4時まで)
場 新宿駅西口広場イベントコーナー
=以下、共通=
問先 耐震キャンペーン事務局 ☎(4285)8160
FAX(5491)5092

催し・講座などを往復はがき・ファックス・Eメールなどで申し込む場合の記入例は11面をご覧ください

元気ふらぎの水泳教室

対区内在住、在勤、在学の方 日 内定費 下表のとおり
 申 往復はがき(記入例参照。希望教室名、曜日、希望期間も記入)で、平成28年1月13日(水)(必着)まで
 問 場先 〒115-0042 志茂1-2-22 元気ふらぎ ☎(5249)2214



教室名	対象	日程	内容	定員(抽選)	費用
はじめてクロール	一人だけのび・パタ足ができる18歳以上の方	2月9日～3月29日 毎週火曜 計8回 午前10時～11時	クロールの導入を学びます。	各20名	
大人の為の楽しくクロール・背泳ぎ1	15m程度泳げる18歳以上の方	2月9日～3月29日 毎週火曜 計8回 午前11時～正午	クロールと背泳ぎの習得を目指します。		
はじめて水泳	18歳以上の方	2月9日～3月29日 毎週火曜 計8回 午前11時～正午	泳ぎの基礎を学びます。	各20名	
ひと味違う4種目1	25m程度泳げる18歳以上の方	2月9日～3月29日 毎週火曜 計8回 午後5時～6時	泳ぎの基礎を学びます。4種目を練習してレベルアップを目指します。		
プール大好き! アネックス1	おむつのとれた3歳～小学2年生	2月9日～3月29日 毎週火曜 計8回 午後4時～5時	水慣れからクロールの導入までを練習します。	30名	
めざせ! 25mクロール1	10m程度泳げる小学生	2月9日～3月29日 毎週火曜 計8回 午後5時～6時	25mクロールの完泳を目指します。	各20名	
じっくり平泳ぎ1	クロールで25m完泳できる小学生	2月9日～3月29日 毎週火曜 計8回 午後5時～6時	平泳ぎのキックを中心に平泳ぎに必要な技術の習得を目指します。		
プール大好き! 1	5歳～小学生	2月10日～3月30日 毎週水曜 計8回 午後4時～5時	水慣れからクロールの導入までを練習します。	40名	
めざせ! 25mクロール2	10m程度泳げる小学生	2月10日～3月30日 毎週水曜 計8回 午後5時～6時	25mクロールの完泳を目指します。	各20名	
のびる背泳ぎ・平泳ぎ1	クロールで25m完泳できる小学生	2月10日～3月30日 毎週水曜 計8回 午後7時～8時	背泳ぎ・平泳ぎを中心にクロールを含めた3種目を練習します。		
女性の為の楽しくクロール	18歳以上の女性	2月4日～3月31日 (2月11日を除く) 毎週木曜 計8回 午前10時～11時	クロールの習得を目指します。	各20名	
大人の為の楽しくクロール・背泳ぎ2	15m程度泳げる18歳以上の方	2月4日～3月31日 (2月11日を除く) 毎週木曜 計8回 午前10時～11時	クロールと背泳ぎの習得を目指します。		
スイム&ウォーク1	18歳以上の方	2月4日～3月31日 (2月11日を除く) 毎週木曜 計8回 午後1時～2時	ウォーキングから泳ぎへ無理なくつなげる練習をします。	各6,400円	
四種目水泳	25m程度泳げる18歳以上の方	2月4日～3月31日 (2月11日を除く) 毎週木曜 計8回 午前11時～正午	4種目の習得を目指します。		
大人の為の楽しくクロール1	10m程度泳げる18歳以上の方	2月4日～3月31日 (2月11日を除く) 毎週木曜 計8回 午後3時～4時	25mクロールの完泳を目指します。	各30名	
ゆったり水中ウォーキング	18歳以上の方	2月4日～3月31日 (2月11日を除く) 毎週木曜 計8回 午後1時～2時	無理なく水中歩行を行います。		
プール大好き! アネックス2	おむつのとれた3歳～小学2年生	2月4日～3月31日 (2月11日を除く) 毎週木曜 計8回 午後3時～4時	水慣れからクロールの導入までを練習します。	各20名	
プール大好き! 2	5歳～小学生	2月4日～3月31日 (2月11日を除く) 毎週木曜 計8回 午後4時～5時	水慣れからクロールの導入までを練習します。		
めざせ! 25mクロール3	10m程度泳げる小学生	2月4日～3月31日 (2月11日を除く) 毎週木曜 計8回 午後4時～5時	25mクロールの完泳を目指します。	各20名	
めざせ! 25mクロール4	10m程度泳げる小学生	2月4日～3月31日 (2月11日を除く) 毎週木曜 計8回 午後5時～6時	25mクロールの完泳を目指します。		
のびる平泳ぎ・バタフライ	クロールで50m完泳できる小学生	2月5日～3月25日 毎週金曜 計8回 午後5時～6時	平泳ぎ・バタフライを中心に4種目の習得を目指します。	各20名	
アクアピクス	18歳以上の方	2月5日～3月25日 毎週金曜 計8回 午前11時～正午	水の特性を活かし、音楽に合わせて水中トレーニングを行います。		
プール大好き! 3	5歳～小学生	2月5日～3月25日 毎週金曜 計8回 午後4時～5時	水慣れからクロールの導入までを練習します。	各20名	
じっくり平泳ぎ2	クロールで25m完泳できる小学生	2月5日～3月25日 毎週金曜 計8回 午後4時～5時	平泳ぎのキックを中心に平泳ぎに必要な技術の習得を目指します。		
めざせ! 25mクロール5	10m程度泳げる小学生	2月5日～3月25日 毎週金曜 計8回 午後5時～6時	25mクロールの完泳を目指します。	各20名	
のびる背泳ぎ・平泳ぎ2	クロールで25m完泳できる小学生	2月5日～3月25日 毎週金曜 計8回 午後6時50分～7時50分	背泳ぎ・平泳ぎを中心にクロールを含めた3種目を練習します。		
大人の為の楽しくクロール2	10m程度泳げる18歳以上の方	2月5日～3月25日 毎週金曜 計8回 午後6時50分～7時50分	25mクロールの完泳を目指します。	20名	
ひと味違う4種目2	25m程度泳げる18歳以上の方	2月5日～3月25日 毎週金曜 計8回 午後7時50分～8時50分	4種目を練習してレベルアップを目指します。		
スイム&ウォーク2	18歳以上の方	2月5日～3月25日 毎週金曜 計8回 午後6時50分～7時50分	ウォーキングから泳ぎへつなげる練習をします。	10名	8,000円

トップアスリートのまち・北区

新横浜スケートセンターでスケート教室! ～ソルトレイクシティ五輪日本代表 大菅小百合さんと滑ろう～

●スケートの基礎から学ぶ

日 平成28年2月13日(土)
 午前9時30分～午後0時30分

●スケートの技術向上を図る

日 2月20日(土)
 午前9時30分～午後0時30分
 =以下、共通=

対区内在住、在学の小学生(保護者同伴)
 場 新横浜スケートセンター(神奈川県横浜市港北区新横浜2-11)
 ※現地集合・解散

師 大菅小百合氏、石野枝里子氏、現地専属インストラクター 定各50名(抽選。両日参加できる方を優先)

申 往復はがき(記入例参照。学校名・学年・靴のサイズ、保護者滑走の場合は保護者の靴のサイズ(保護者滑走代500円各自負担)、希望日(両日可)も記入)で、1月15日(金)(必着)まで

問 先 〒114-8546(住所不要)東京オリンピック・パラリンピック担当課 ☎(3908)9328

子育てするなら北区が一番

産前産後のセルフケア講座

出産前後の母親の心身の疲労や出産前後の悩み、育児不安などに対するエクササイズを中心とした講座です。健康な心とからだを取り戻しましょう。

①十条台児童館(中十条1-2-18)

日 平成28年1月26日(火) 午前10時～11時30分

定 妊婦10名、親子10組(いずれも申込順)

問 先 健康いきがい課王子健康相談係 ☎(3908)9087

②桐ヶ丘児童館(桐ヶ丘1-16-27-102)

日 1月19日(火) 午前10時～11時30分

定 妊婦10名、親子10組(いずれも申込順)

問 先 健康いきがい課赤羽健康相談係 ☎(3903)6481

③栄町子どもセンター(児童館)(栄町33-3)

日 1月18日(月) 午前10時～11時30分

定 妊婦8名、親子8組(いずれも申込順)

問 先 健康いきがい課滝野川健康相談係 ☎(3919)2815

=以下、①～③共通=

ばくばく子どもごはん講習会 ～幼児食へのステップアップ～

対区内在住で平成26年11月27日～27年2月26日生まれのお子さんの保護者(保育なし)

日 平成28年1月26日(火) 午後1時30分～3時

場 北区保健所2階講堂(東十条2-7-3)
 内 離乳食から幼児食への移行のポイント、簡単メニューの紹介(お話と試食)

定 24名(申込順)

申 12月25日(金)午前9時から電話申込

問 先 健康いきがい課滝野川健康相談係 ☎(3919)2815

平成28年度区立幼稚園保育料改定

子ども子育て支援新制度では、保育料は住民税所得割に基づく応能負担となったため、保育料を見直すとともに、下表のとおり階層区分を細分化します。

階層区分	現行	経過措置	経過措置	本則
	27年度	28年度	29年度	30年度
第1階層 生活保護世帯	0円	0円	0円	0円
第2階層 区民税非課税世帯	500円	0円	0円	0円
第3階層 所得割課税額 7万7,100円以下	5,000円	3,600円	3,600円	3,600円
第4階層 所得割課税額21万1,200円以下	5,000円	5,000円	6,000円	7,000円
第5階層 所得割課税額25万6,300円以下	5,000円	6,000円	7,000円	9,000円
第6階層 所得割課税額25万6,301円以上	5,000円	6,000円	8,000円	10,000円

※小学校第3学年以下の兄または姉が1人いる場合は、第6階層のみ半額とし、ほかの階層は無料とします。

※小学校第3学年以下の兄または姉が2人以上いる場合は、すべての階層が無料です。

※平成27年度在園の園児については、卒園までの間は上限を5,000円とします。

●ほりふな幼稚園の年中クラスの休級について

平成28年度の園児募集の結果、ほりふな幼稚園は「平成28年度区立幼稚園園児募集方針」(平成27年6月9日付教育委員会決定)に基づく学級編制を行う応募園児数(11人以上)に満たなかったため、平成28年度4歳児の学級編制は行わないこととします。ほりふな幼稚園は、平成28年度は年長(5歳児)クラスのみ単学級で運営し、平成29年度から休園となります。

※詳しくは北区ホームページをご覧ください。

問 学校支援課学校支援係 ☎(3908)9293

記号の見方
 対象 日 日時 会場 内容 講師 定員 費用(記載のない場合は無料です)
 申 申込方法 問 問い合わせ 先 申込先 HP ホームページ EM Eメール

講座・講演会

◆滝野川文化センター特別講座「北区の商店街を歩く～霜降銀座から西ケ原銀座～」

区内在住、在勤、在学の方
平成 28 年 1 月 29 日 (金) 午後 2 時～4 時 (1 時 30 分集合)
霜降銀座栄会から西ケ原銀座商栄会まで、約 1.5 キロの商店街をクイズに答えながら歩き、商店街の魅力を学びます。
【協力】霜降銀座栄会、西ケ原商店街、西ケ原銀座商栄会、北区商店街連合会
定 20 名 (抽選)
費 800 円 (資料・喫茶店の飲物代金・クイズ参加賞を含む)
用 はがき、ファクス (記入例参照)、電話または直接窓口で、1 月 20 日 (水) (必着) まで
問 場 先 〒114-8534 (住所不要) 滝野川文化センター (月曜、祝日休館)
☎ (5394) 1230
FAX (5394) 1231

◆消費者教室「カカオの秘密をさぐる～チョコレートでお菓子作り～」

区内在住、在勤、在学の方
平成 28 年 1 月 21 日 (木) ② 22 日 (金) いずれも午後 1 時 30 分～3 時
内 グリオルショコラを作り試食し、チョコレートのポリフェノールについて学習します。
師 生活科学ボランティア
定 各 18 名 (抽選)
用 往復はがき (記入例参照。①②の別も記入) で、1 月 8 日 (金) (必着) まで
問 場 先 〒114-8503 (住所不要) 消費生活センター「チョコレート」係
☎ (5390) 1239

◆歴史講演会「王子稲荷とつきね」

平成 28 年 2 月 13 日 (土) 午後 2 時～4 時
【企画・運営】北区図書館活動区民の会
師 北区文化財保護審議会会長 加藤 貴氏
定 50 名 (抽選。区内在住、在勤の方優先)
用 往復はがき (記入例参照) で、1 月 29 日 (金) (必着) まで
※視覚障害のある方は電話申込可
※聴覚障害のある方はファクス申込可
※手話通訳が同伴する場合は事前に要連絡
問 場 先 〒114-0033 十条台 1-2-5 中央図書館事業係
☎ (5993) 1125
FAX (5993) 1044

◆もしものために知っておきたい応急手当講習会

区内に在住の中学生以上の方
平成 28 年 1 月 23 日 (土) ② 24 日 (日)
いずれも午前 9 時 30 分～午後 1 時 ※両日同一内容
内 訓練用人形を使った心臓マッサージと AED による除細動の方法
師 滝野川消防署員 定 各 40 名 (抽選)
用 往復はがき (記入例参照。①②の別も記入) で、1 月 8 日 (金) (必着) まで
問 場 先 〒114-0024 西ケ原 2-1-6 防災センター・地震の科学館 (月曜休館)
☎ (3940) 1811

◆元気ぶらざのカルチャー講座

●手芸講座
平成 28 年 1 月 7 日～28 日 毎週木曜
計 4 回 午後 3 時～4 時 30 分
内 あったかネックウォーマー作り
費 4,000 円 (材料費を含む)
●ビーズ教室
1 月 25 日 (月) 午後 1 時 30 分～3 時
内 ビジューストーンアクセサリー作り
費 1,000 円 (材料費別)
＝以下、共通＝
区内に在住の 18 歳以上の方 定 15 名 (申込順)
用 電話または直接窓口で申込
問 場 先 元氣ぶらざ (志茂 1-2-22)
☎ (5249) 2214

◆NPO法人専門講座

① NPO 法人の労務・マイナンバー制度
平成 28 年 1 月 14 日 (木) 午後 7 時～9 時
師 特定社会保険労務士 山田芳子氏
② NPO 法人の税務・マイナンバー制度
2 月 5 日 (金) 午後 7 時～9 時
師 税理士 藤本毅郎氏
③ NPO 法人の会計
2 月 18 日 (木) 午後 7 時～9 時
師 税理士 飯塚 陽氏
＝以下、①～③共通＝
区内で活動している NPO 法人、市民活動団体、個人の方
場 北とびあ 7 階 701 会議室
定 20 名 (先着順)
用 1 月 20 日 (日) からファクス、Eメール (記入例参照。団体の場合は団体名も記入) または電話で、① 1 月 10 日 (日) ② 2 月 2 日 (火) ③ 2 月 13 日 (土) (いずれも必着) まで
問 先 NPO・ボランティアぶらざ
☎ (5390) 1771
FAX (5390) 1778
E plaza@ma.kitanet.ne.jp

●区民の伝言版

この欄は、区の事業ではありません。内容については、当事者間で責任を持っていただきます。入会等、申込の際は十分にご留意ください。区は関知しません。
【略号】(入)…入会金
【PR】…各サークルの PR 文
※費用の記載がない場合は無料です。
問 広報課 (区役所第一庁舎 3 階 1 番)
☎ (3908) 1102
●社交ダンス すずらん 対 40 歳～80 歳の初・中級者 日 毎週土曜 午後 1 時～2 時 45 分 場 新町コミュニティアリーナ
費 (入) 1,000 円、1 カ月 4,000 円 【PR】初歩から楽しく踊れるようにプロの先生が指導します
問 原 ☎ (3800) 2035
●藤佳会書道教室 対 20 歳以上 日 毎月 2、4 水曜 午前 9 時～正午 場 東十条ふれあい館 費 1 カ月 3,000 円 【PR】年賀状づくりから作品作りまで楽しく学べます
問 太田 ☎ (3919) 4058

●中国語サロン 日 毎週火曜 午前 9 時～10 時 場 北とびあ 費 1 カ月 4,000 円
【PR】継続的に学び、着実にレベルアップしましょう
問 水野 ☎ 080(3384)8486
●キッチン・北 料理 対 男性 日 毎月第 2 日曜 午後 1 時～5 時 場 滝野川文化センター 費 (入) 1,000 円、半年 15,000 円
【PR】女性講師が初めての方にでも基本から丁寧に指導します
問 殿塚 ☎ 090(1455)5777
●飛鳥友の会 散策 対 中高年 日 奇数月 第 2 土曜 場 北とびあ 費 (入) 1,000 円、1 カ月 500 円 【PR】ハガキで入会申込。要電話記入。北区豊島 5-6-10-522
問 渡辺 ☎ 090(8344)9142
●ダンスサークル MMF 社交ダンス 日 毎週火曜 午後 7 時～9 時 場 滝野川西区民センター 費 (入) 2,000 円、1 カ月 3,500 円 【PR】プロ A 級女性講師が正しいダンスを丁寧に指導。見学歓迎
問 吉山 ☎ (3949) 7644

帝京けんこうひろば

日 下表のとおり 場 帝京大学 4 号館 1 階「帝京けんこうひろば」相談室 (上十条 3-1-25)
内 看護学科教員による健康相談、骨密度測定 (希望者のみ)
定 各日 8 名 (先着順)
用 当日、直接会場へ。混雑状況に応じて、お待ちいただくことがあります。
【受付開始】15 分前から。開催日以外は受付していません。
問 帝京大学医療技術学部看護学科帝京けんこうひろば (教務課)
☎ (3964) 7051

Table with 2 columns: 相談内容 (がん・生活習慣病に関する相談, 看護及び介護に関する相談, メンタルヘルスに関する相談, 妊娠・出産・育児に関する相談) and 日程 (平成 28 年 2 月 18 日 (木), 1 月 14 日 (木), 1 月 12 日 (火), 2 月 10 日 (水), 3 月 18 日 (金), 3 月 1 日 (火), 2 月 26 日 (金), 3 月 3 日 (木), 3 月 9 日 (水))

●帝京けんこうひろば健康講座
日 場 内 師 定 申 下表のとおり
問 帝京大学医療技術学部看護学科帝京けんこうひろば (教務課)
☎ (3964) 7051

Table with 6 columns: 日程, 会場, 内容, 講師, 定員, 申込. Rows include dates from 1月13日 to 3月25日 with details on topics like nursing preparation, infection prevention, and dementia prevention.

◆「外国人おもてなし語学ボランティア」育成講座

区内に在住、在勤の方
平成 28 年 2 月 1 日 (月) …午後 1 時 30 分～5 時 9 日 (火)・15 日 (月)・22 日 (月)・29 日 (月) …午後 2 時～4 時 計 5 回
場 北とびあ 8 階 808 会議室
内 2020 年東京オリンピック・パラリンピック競技大会を見据え、コミュニケーションに関する基礎知識や中学校で学習する程度の語彙・表現を用いて道案内などに必要な定型文などを学習します。
【協力】全国外国語教育振興協会
師 英会話学校講師
定 24 名 (抽選)
用 往復はがき (記入例参照) で、1 月 12 日 (火) (必着) まで
問 先 〒114-8508 (住所不要) 総務課総務係
☎ (3908) 9308

◆駿台学園天文講座「天体写真アーカイブ 過去の天体写真乾板のデジタル化」

後援 北区教育委員会
区内に在住、在勤、在学で小学高学年以上
平成 28 年 1 月 16 日 (土) 午後 5 時～6 時
内 過去に撮影した写真データをデジタル化するお話を。
師 一橋大学名誉教授 中嶋浩一氏
定 30 名 (抽選)
用 はがき (記入例参照) で、1 月 6 日 (水) (必着) まで
問 場 先 〒114-0002 王子 6-1-10 駿台学園中学高等学校天文台 篠原
☎ (3913) 5735
FAX (3912) 2810



健康ひとくちメモ

フッ化物配合歯みがき剤
国内で市販されている 9 割の歯みがき剤にフッ化物が配合されています。フッ化物配合歯みがき剤には、歯の再石灰化促進や細菌の活動を抑える働きがあります。皆さんは、この働きを十分に発揮させる使い方をご存知ですか。歯みがき剤の量は、歯の萌出～2 歳は子どもの切った爪程度の少量、3 歳～5 歳は 5mm 以下、6 歳～14 歳は 1cm 程度、15 歳以上は 2cm 程度が適量です。歯みがき剤のうがいは 1 回で十分です。うがいができない乳幼児は、ガーゼでふき取りましょう。フッ化物配合歯みがき剤は、生涯を通して利用できる身近なむし歯予防剤です。効果的な使い方でもむし歯予防に取り組みしましょう。
健康いきがい課

催し・講座などを往復はがき・ファクス・Eメールなどで申し込み込む場合の記入例は 11 面をご覧ください

1月の健康に関する事業のお知らせ (予)とあるのは予約制です。

北区保健所 ☎ (3919) 3101 FAX (3919) 5163
区分 対象 実施日 結果説明日 受付時間
エイズ抗体検査 (即日検査) 一般 (個人) 1月前半の検査はありません
25日 (月) 疑陽性の場合は2月1日 (月) ※1 13:00~13:45
ウイルス肝炎検査 (予) 一般 (個人) (北区民) 6日 (水) 14日 (木) ※1 9:00~10:00
18日 (月) 25日 (月) ※1 15:00~16:00
5日 (火) 12日 (火) 以降 ※2
※腸内細菌検査 (検便) 区内在住、在勤、 9:00~15:00
(赤痢菌・チフス菌・ O157等) 12日 (火) 18日 (月) 以降 ※2
19日 (火) 25日 (月) 以降 ※2
26日 (火) 2月1日 (月) ※2

【結果説明時間】※1...13:30-14:30 ※2...8:30-17:00
※容器の事前受け取りをおすすめしています。多人数のお申し込みは、事前にお問い合わせください。

王子健康相談係 ☎ (3908) 9087 FAX (3908) 9086
区分 対象 実施日 時間
ママパパ学級 (予) 妊婦と配偶者 13日 (水)・20日 (水)・27日 (水) 9:30~11:30
電話予約
リフレッシュタイム ~子育て中のあなたへ~ 子育て中の母親 20日 (水) 電話予約 13:30~15:00
ツインズ・イン・北区 双子以上の子供と家族 21日 (木) 10:00~11:30
妊婦歯科健康診査 (予) 妊婦 26日 (火) 電話予約 13:30~15:00
子どもの歯みがき教室 (予) 歯が生えている1歳前後の児 22日 (金) 電話予約 10:00~11:00
歯科健康診査 (予) 2歳児 22日 (金) 電話予約 13:30~15:00
個別栄養相談 (予) 一般 電話予約

赤羽健康相談係 ☎ (3903) 6481 FAX (3903) 6486
区分 対象 実施日 時間
ママパパ学級 (予) 妊婦と配偶者 8日 (金)・15日 (金)・22日 (金) 9:30~11:30
電話予約
リフレッシュタイム ~子育て中のあなたへ~ 6カ月までの子どもと家族 14日 (木) 10:00~11:30
妊婦歯科健康診査 (予) 妊婦 29日 (金) 電話予約 13:30~15:00
子どもの歯みがき教室 (予) 歯が生えている1歳前後の児 20日 (水) 電話予約 10:00~11:00
歯科健康診査 (予) 2歳児 20日 (水) 電話予約 13:30~15:00
個別の栄養相談 (予) 一般 電話予約

滝野川健康相談係 ☎ (3919) 2815 FAX (3919) 3308
区分 対象 実施日 時間
出張育児相談 乳幼児と保護者 滝野川西児童館 15日 (金) 10:30~11:40
滝野川東児童館 20日 (水) 10:30~11:00
リフレッシュタイム ~子育て中のあなたへ~ 子育て中の母親 12日 (火) 10:00~11:30
妊婦歯科健康診査 (予) 妊婦 18日 (月) 電話予約 13:30~15:00
子どもの歯みがき教室 (予) 歯が生えている1歳前後の児 18日 (月)・25日 (月) 電話予約 10:00~11:00
歯科健康診査 (予) 2歳児 25日 (月) 電話予約 13:30~15:00
個別の栄養相談 (予) 一般 電話予約

王子障害相談係 ☎ (3908) 9081 赤羽障害相談係 ☎ (3903) 4161
区分 対象 実施日 時間
精神保健相談 (予) 心の不調、うつ、不眠などの相談をしたい方 王子 6日 (水) 13:30~16:00
22日 (金)
赤羽 20日 (水) 9:30~12:00
ひきこもりの問題を抱える家族の懇談会 家に引きこもっており社会とのつながりを持っていない方の家族 27日 (水) 10:00~11:30
王子障害相談係のみ
精神保健・依存症等専門医相談 (予) アルコール・薬物依存などの相談をしたい方 個別相談 20日 (水) 13:30~16:00
お酒の問題お助け塾・依存症ミーティング 実施日はお問い合わせください
パーキンソン病患者会 パーキンソン病患者者及び家族 25日 (月) 13:30~15:30

健康増進センター ☎ (5390) 2220 FAX (5390) 2233
区分 対象 実施日 時間
健康度測定 (予) 有料 20歳以上の方 測定結果説明 16日 (土) 13:15~16:30
23日 (土) 13:30~16:30
ゆったリズム (健康づくりなどの話と体操) 医師から運動制限を受けていない中高年の方 毎週水曜 13:30~15:00
*運動講座は、運動できる服装 (更衣室あり) と室内用運動靴・水をお持ちください。

1月の電話相談
4日 休み
11日 休み
18日 内科
25日 外科
6日 内科
13日 精神科
20日 泌尿器科
27日 皮膚科
1日 休み
8日 耳鼻咽喉科
15日 小児科
22日 整形外科
29日 内科
北区医師会 医療電話相談 ☎ (5390) 3131
【時間】午後1時20分~2時50分

●もの忘れ相談 (医師によるもの忘れ相談)
区分 対象 実施日 時間
もの忘れ相談 (予) もの忘れの不安がある方 北とびあ 21日 (木) 13:00~15:00 高齢福祉課王子高齢相談係認知症担当 ☎ (3908) 9083
●オレンジカフェきたい〜な (認知症カフェ)
※地域で認知症についての理解を広め、支え合いを進める場です。認知症や介護、もの忘れについて専門職に相談もできます。

区分 対象 実施日 時間 問い合わせ先
オープンカフェ 名主の滝老いこいの家 13日 (水) 10:00~12:00 王子高齢者あんしんセンター ☎ (3908) 9083
きたいーな豊島 豊島高齢者あんしんセンター 8日 (金) 14:00~16:00 豊島高齢者あんしんセンター ☎ (6903) 2712
うきまカフェ ケアハウス浮間 8日 (金) 10:00~12:00 浮間さくら荘高齢者あんしんセンター ☎ (3558) 3689
集い場 神谷・東十条健康プラザ 26日 (火) 13:00~15:00 清水坂あじさい荘高齢者あんしんセンター ☎ (5924) 2025
にこここカフェ 赤羽会館小ホール 22日 (金) 13:30~16:00 赤羽高齢者あんしんセンター ☎ (3903) 4167
かすみそうcafé 滝野川市場通り商店街 18日 (月) 13:00~15:00 滝野川西高齢者あんしんセンター ☎ (5907) 5816
谷田橋はくちようサロン 田端駅前通り商店街「谷田橋サロン」 15日 (金) 13:30~15:00 滝野川はくちよう高齢者あんしんセンター ☎ (3822) 6080
カフェ グランド 住宅型有料老人ホーム「グランド王子」 14日 (木) 10:00~15:00 上中里つづき荘高齢者あんしんセンター ☎ (5390) 6009

●認知症介護者懇談会
区分 対象 実施日 時間 問い合わせ先
認知症介護者懇談会 ※予約不要 直接会場へ 家族及び介護者 北とびあ901会議室 12日 (火) 浮間さくら荘 9日 (土) 13:30~15:30 高齢福祉課王子高齢相談係認知症担当 ☎ (3908) 9083
みずべの苑 (特養) 20日 (水) ☎ (3558) 3689
男性介護者限定 滝野川会館3階 26日 (火) ☎ (5941) 6722
高齢福祉課王子高齢相談係認知症担当 ☎ (3908) 9083

健康情報
◆胃・子宮・大腸がん検診 (検診機関方式)

①胃がん検診のみ
②子宮がん検診のみ
③胃・子宮がん検診
④胃・大腸がん検診
⑤子宮・大腸がん検診
⑥胃・子宮・大腸がん検診
※大腸がん検診単独での申込はできません。
対胃がん検診、大腸がん検診...区内在住で、平成27年12月31日現在35歳以上の方 (胃・十二指腸の疾病治療中または手術を受けた方、自覚症状のある方、妊娠中の方を除く。受診間隔同一年度に1回。また、前回受診からおおむね1年経過していること) 子宮がん検診...区内在住の平成27年12月31日現在20歳以上の女性で26年度子宮がん検診を受診していない方 ※子宮の病気で通院中または経過観察中の方を除く
目下表のとおり
場東京都予防医学協会 (JR市ヶ谷駅下車5分、東京メトロ南北線市ヶ谷駅下車2分)

内胃がん検診...問診・胃エックス線間接撮影 ※安全に検診が実施できないと判断される場合はご連絡いただくことがあります。大腸がん検診...問診・便潜血反応検査 子宮頸がん検診...問診・視診・細胞診・コルポスコピー診 ※医師が必要と認めた場合は子宮体がん検診を実施します。
定胃がん...20名 大腸がん...20名 子宮がん検診...120名 (いずれも先着順)
申はがきまたはファクスに検診名 (㉞~㉟の別)、検診希望日 (3つまで)、住所・氏名・ふりがな・生年月日・性別・電話番号を記入して申込
【申込期間】平成28年1月4日 (月)~2月1日 (月)午後5時 (必着)
※検診日は、通知で連絡します。検診日の2週間前頃に、東京都予防医学協会から通知します。胃・大腸がん検診の受診票と子宮がん検診の受診票は別々に送ります。満員などで受診ができない場合は健康いきがい課から通知します。
※検診希望日の記載がない場合は健康いきがい課で日程を決定します。
問健康いきがい課コールセンター ☎ (3908) 9034
問先〒114-8508 (住所不要) 健康いきがい課健康増進係 ☎ (3908) 9016 FAX (3905) 6500

胃・子宮・大腸がん検診 (3月) 東京都予防医学協会 (市ヶ谷) 実施
曜日 実施日
月 7日・14日・28日
火 1日・8日・15日・22日・29日
水 2日・9日・16日・23日・30日
木 3日・10日・17日・24日

◆胃・大腸がん検診 (検診車方式)
①胃がん検診のみ
②胃と大腸がん検診
※大腸がん検診単独での申込はできません。

対区内在住で、平成27年12月31日現在35歳以上の方 (胃・十二指腸の疾病治療中または手術を受けた方、自覚症状のある方、妊娠中の方を除く。受診間隔同一年度に1回。また、前回受診からおおむね1年経過していること)

目場王子会場 (北区保健所) ...平成28年3月4日 (金)・25日 (金) 赤羽会館 (赤羽会館) ...3月10日 (木)・24日 (木) いずれも午前9時~正午
内胃がん検診...問診・胃エックス線間接撮影 (検診車) ※安全に検診が実施できないと判断される場合はご連絡いただくことがあります。
大腸がん検診...問診・便潜血反応検査
定①②合計1日45名 (先着順)
申はがきまたはファクスに検診名 (①②の別)、検診希望日 (複数可)、住所・氏名・ふりがな・生年月日・性別・電話番号を記入して申込
【申込期間】1月4日 (月)~2月1日 (月)午後5時 (必着) ※検診日は、通知で連絡します。検診日の2週間前頃に、胃がん検診は東京都予防医学協会から、大腸がん検診は健康いきがい課からそれぞれ通知します。満員などで受診ができない場合は、健康いきがい課から通知します。
※検診希望日の記載がない場合は健康いきがい課で日程を決定します。
問健康いきがい課コールセンター ☎ (3908) 9034
問先〒114-8508 (住所不要) 健康いきがい課健康増進係 ☎ (3908) 9016 FAX (3905) 6500

◆女性の健康支援事業 ~女性の健康相談~

思春期、妊娠・出産、更年期など女性特有の健康問題について、次の相談が受けられます。
①女性の医師による健康相談
定8名 (申込順)
②骨粗しょう症相談 (骨の測定を含む)
定20歳~70歳で過去1年以内に骨粗しょう症検診を受けていない方 定40名 (申込順)
③乳がん自己触診法体験
定40名 (申込順)
=以下、①~③共通=
日平成28年1月18日 (月) 午後2時~4時30分
申午前9時から電話申込
※赤羽健康相談係では栄養相談も随時実施しています。詳しくはお問い合わせください。
問場先健康いきがい課赤羽健康相談係 (赤羽会館6・7階) ☎ (3903) 6481

◆摂食食下講演会(えっ!?これって誤えん? ~飲み込みを正しくチェックしよう~)

対区内在住、在勤の在宅療養高齢者の介護者
日平成28年1月22日 (金) 午前10時~11時30分 場赤羽会館4階大ホール
師歯科医師 野本たかと氏 定100名 (先着順)
申12月21日 (月)午前9時から電話またはファクス (記入例参照) で申込 ※手話通訳あり
問先介護医療連携推進・介護予防担当課 (高齢福祉課内) ☎ (3908) 9083 FAX (3908) 1229



申込記入例
希望講座名 (希望日・コース)
●郵便番号・住所※
●氏名 (ふりがな)
●年齢
●電話番号 (ファクス番号)
※在勤・在学の方は勤務先・学校名・学年も明記
●記入不備無効 ●申込は原則1名1通
●本人以外やお子さんの受診はできません
●記入いただいた個人情報は目的以外には使用しません

記事の見方
対象
日日時
場会場
内容
師講師
定定員
費用
記載のない場合は無料です
申申込方法
問問い合わせ
先申込先
HPホームページ
EM Eメール

ご存知ですか？地域の身近な相談相手 民生委員・児童委員、主任児童委員

問 健康福祉課健康福祉係 ☎(3908)9041



ミンジー
東京都民生委員・
児童委員イメージ
キャラクター

民生委員・児童委員、主任児童委員とは

民生委員・児童委員は、生活に困っている方、高齢者や障害のある方の相談・支援者として活動していますが、同時に児童委員として、子どもをめぐるさまざまな問題についても、相談活動や環境づくりなどの役割を担っています。

主任児童委員は、児童及び青少年に関する問題を専門に担当し、各地区の児童委員の活動をサポートします。

現在、多くの家庭が抱える「虐待」「不登校」「いじめ」「非行」「ひきこもり」などの問題解決のため、主任児童委員と各地区の児童委員が連携・協力して活動しています。お気軽にご相談ください。

秘密は厳守します

民生委員・児童委員には、秘密を守る義務があります。子育てのことや生活上の悩みごとをお気軽にお近くの民生・児童委員、主任児童委員にご相談ください。

担当委員の氏名・連絡先がわからない場合は、お問い合わせてください。

民生委員・児童委員、主任児童委員は、あなたと行政機関を結びパイプ役です。

いつもあなたのそばに

こんなときにはご相談ください

- からだが不自由だけど、大きな地震がきたら心配…
- 病気で失業してしまった。生活費や医療費が…
- 近所で子どもの泣き声が激しい。もしかして虐待かな…
- 高齢者向けのサービスはどこに申し込むのかしら…
- 子どもが不登校に。どうしよう…

アタマジラミの相談が増えています！

アタマジラミは頭髪に寄生し、かゆみを引き起こします。集団で遊ぶ機会や同じ部屋で寝る機会が多い子どもたちの間で、発生が見られます。頭が接触したときに、髪から髪へ移動するので、子どもと一緒に寝ている大人がもらうこともあります。また、クシや帽子、寝具などの共用や貸し借りにより、物を介してうつることもあります。清潔、不衛生に関係なく、誰も知らずに寄生される可能性があります。なお、プールなど水を介してうつることはなく、感染症を媒介することはありません。

アタマジラミの特徴

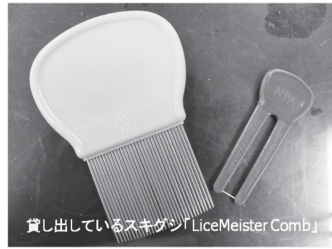
成虫は体長が2~4ミリで、灰白色をしています。幼虫は1ミリ程度で大変小さい生き物です。かゆみは吸血によるアレルギー反応で、初めて寄生されたときは反応が起きるまでに時間がかかります。子どもが盛んに頭をかき出す頃には卵がたくさんついていることがあります。卵は長さ0.5ミリの白色で、髪にくっついて、なかなか取れません。ヘアキャスト(皮膚分泌物)と見間違えやすいものですが、ヘアキャストは指でつまんで引っ張ると簡単に動きます。

③身の回りの物の共用は避けましょう
頭にふれるものは毎日交換し、洗濯します。洗えないものはハケなどをかけましょう。また、全て個人専用のものとし、場所を区別して、他の人の衣類などと重ねて置かないようにします。

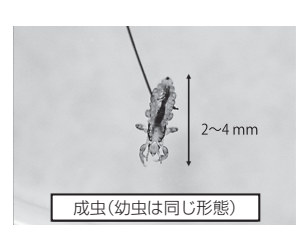
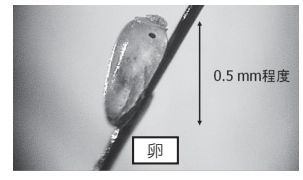
家庭で行う対策方法

卵や虫体を見つけたら、次の3つの対策を10日間行ってください。

- ①毎日洗濯しましょう
シャンプーで洗えば成虫や幼虫は洗い流すことができます。アタマジラミ駆除剤を使用するとより効果的です。卵も1週間ほどで成虫になるので継続することが大切です。
- ②髪をクシでかきましょう
できるだけ目の細かいクシで、丁寧にとかします。卵や幼虫には専用の梳きクシが効果的です。保健所で貸し出しもしています。



貸し出しているスズキクシ「Lice Meister Comb」
梳き櫛



成虫(幼虫は同じ形態)

うつし合いにならないためにも、アタマジラミに気づいたら、早めに集団生活の場で情報共有することが大切です。駆除用品の貸出や対策方法など、保健所までお気軽にご相談ください。
問 北区保健所生活衛生課環境衛生担当 ☎(3919)0720

第28回 きたくなるまち 区民寄席 平成28年4月3日(日) 午後2時開演 北とびあ さくらホール 発売中		森山良子コンサートツアー2016~2017 デビュー50周年記念 平成28年4月22日(金) 午後4時開演 北とびあ さくらホール		Char スペシャルライブ 平成28年4月9日(土) 午後5時開演 北とびあ さくらホール		NBAバレエ団「死と乙女」 ゲスト:林英哲 風雲の会、新垣隆 平成28年5月27日(金) 午後7時開演 平成28年5月29日(日) 午後1時/5時開演	
笑点でおなじみの三遊亭小遊三、古典落語の王道をゆく若き実力派・柳家三三、志の輔の一番弟子・立川清の輔が登場!北とびあ若手落語家競演会で大賞を受賞した春風亭正太郎にも注目! 全席自由 1,000円 発売中 カンフェチケットセンターでも取扱い: 0120-240-540(平日午前10時~午後6時)		笑福亭春八郎 立川清の輔 全席指定 1月25日(月)発売 区民割引※:279-394 一般 6,000円		全席指定 1月30日(土)発売 区民割引※:5,850円		北とびあ さくらホール 発売中 全席指定 1月25日(月)発売 区民割引※:5,400円	
カルマン作曲オペレッタ 伯爵家令嬢マリツタ 全2幕日本語上演 平成28年2月10日(水) 午後6時開演 平成28年2月11日(祝) 午後2時開演 北とびあ つつじホール 情豊かなハンガリーの草原に交錯するふたつの恋の行方... 情熱的キャラクターのリスム、とるけるようなウンタ・ワルト、美しいメロディーに充ちたオペレッタ! 【指揮】新井善雄 【演出】台北 寺崎裕樹 【マリツタ】宇佐美瑠璃(10日)・柳澤涼子(11日) 【タシロ】小貫若夫(10日)・田代誠(11日) ほか ※10日の出演者は若手が中心です。		東京ユースシティ音楽集団 ニューイヤーコンサート 平成28年1月5日(火) 午後2時30分開演 北とびあ さくらホール 指揮:ジャンルカ・ソリア・ミケラ、フアン・ペドロ・ロドリゲス 【曲目】1.ロッセーニ「ワリアム」、2.トル序曲、3.プッチーニ「私のいとしいお父さん」、4.ジネット・ラウス「美しく青いドナウ」、5.「開くはら」ほか		パイプオルガン演奏会 無料・当日会場へ北とびあ1階 区民プラザ ※演奏者、曲目は変更される場合がございます 12月23日(祝) 午後3時~ ◆演奏 オルガン川内南紀 ◆曲目 して、クランケル集より第8番、風変わりなノエルほか 1月24日(日) 午後1時30分~ ◆演奏 オルガン・藤田真希 ◆曲目 G.ブクハルト「グローム」の交響曲第三番「英雄」のテーマによる前奏曲とフーガ 作品8 ほか 問い合わせ 北区文化振興財団 ☎(5390)1221 http://www.kitabunka.or.jp		北とびあ さくらホール 発売中 全席指定 2月10日 一般5,000円 区民割引※ 4,500円 2月11日 一般8,000円 区民割引※ 7,200円	

記号の見方 対象 日時 会場 内容 講師 定員 費用 記載のない場合は無料です 申込方法 問い合わせ 先申込先 HP ホームページ EM メール