

北区

中小企業の景況

平成 30 年 7～9 月期

Contents

- 1 都内の中小企業の景況
- 2 北区の今期の特徴点
- 3 ・製 造 業
- 6 ・小 売 業
- 9 ・サービ業
- 11 ・建 設 業
- 24 中小企業景況調査 比較表と転記表
- 35 調査の概要

コラム

- 13 日銀短観
- 14 全国の景況
- 15 「東京都」と「北区」の企業倒産動向について

特別調査

- 16 「中小企業経営者と『人生 100 年時代』」



子どもたちのオアシス
(第 6 回北区観光写真コンテスト入選作品)



北区地域振興部産業振興課

調査実施機関 一般社団法人東京都信用金庫協会

業況小幅改善へ 不動産業に再び好調感 ～サービス業は水面下で改善～

都内中小企業の景況・6業種合計 (DI)



業況判断DI (季節調整済、「良い」企業割合-「悪い」企業割合)は-3.4 (前期は-4.4)と前期に比べ1.0ポイント回復した。業種別に見ると、サービス業で水面下ながらわずかに改善し、不動産業で再び好調感が強まった。

来期は、製造業で水面に近づき明るさが見えると予想している。

	前期	今期	増減	来期予想	今期との増減
製造業	-3.6	-2.8	0.8	-0.8	2.0
卸売業	-5.5	-4.2	1.3	-2.7	1.5
小売業	-19.7	-19.6	0.1	-18.6	1.0
サービス業	-5.9	-3.7	2.2	-3.3	0.4
建設業	15.1	15.0	-0.1	14.8	-0.2
不動産業	8.0	11.3	3.3	8.7	-2.6
総合	-4.4	-3.4	1.0	-2.5	0.9

※前期 (2018年4～6月) 来期 (2018年10～12月)

<製造業>

業況は前期より改善が見られるも大きな変化はなかった。売上額・受注残・収益は前期同様で推移した。価格面では、販売価格は上向きで推移し、原材料価格はやや上昇幅が拡大した。資金繰りは前期同様の厳しさが続き、在庫は適正範囲が保たれた。

来期の業況は水面下ながら改善するとみている。売上額は好転し、受注残は今期同様の水準で推移し、収益は水面下ながら持ち直すと予想している。価格面では、販売価格はほぼ横這いで推移し、原材料価格は落ち着きを見せると予想している。

<卸売業>

業況は水面下ながらやや改善した。売上額は前期同様の水準で推移したが、収益はわずかに減少を強めた。価格面では、販売価格が上昇傾向を強めた。一方、仕入価格は前期並の上昇が続いた。資金繰りは幾分厳しさが和らいだ。在庫は過剰感が前期並に続いた。

来期の業況はやや改善すると予想している。売上額は好転し、収益は水面下ながら持ち直すとみている。価格面では、販売価格は今期並の上昇が続き、仕入価格は落ち着きを見せると予想している。

<小売業>

業況は前期同様の厳しさが続いた。売上・収益は前期並の減少が続いた。価格面では、販売価格は変動なく推移し、仕入価格は前期並の上昇が続いた。資金繰りは前期並の苦しさで、借入難易度は前期同様の厳しさが続いた。

来期の業況は今期同様の厳しさが続くことと予想している。売上額・収益は今期並の減少が続くとみている。価格面では、販売価格はほぼ横這いで推移し、仕入価格は今期同様の上昇が続くと予想している。

<サービス業>

業況は前期同様に水面下ながら改善した。売上は減少幅が縮小し、収益の減少も縮小傾向で推移した。価格面では、料金価格はわずかに上昇に転じ、材料価格は前期同様の上昇が続いている。資金繰りは前期並の厳しさが続き、人手は前期並の不足感が続いた。

来期の業況は今期同様の景況感で推移すると予想している。売上額は増減なくとの予想だが、収益は減少幅が縮小すると予想している。価格面では、料金価格は今期並の上昇推移を予想し、材料価格は今期並の上昇が続くとみている。

<建設業>

業況は良好感が続き、売上額・受注残・施工高はいずれも前期同様の増加が続いた。収益は、やや増加傾向を強めた。価格面では、請負価格は前期水準と同様の上昇が続き、材料価格はさらに上昇圧力が高まっている。資金繰りは前期同様変わらず、人手は前期並の大幅な不足感が続いた。借入難易度は幾分高まった。

来期の業況も今期並の好調感が続くことと予想している。売上額・施工高は今期並の増勢が続くものの、受注残・収益は増加幅がやや縮小するとみている。価格面では、請負価格は今期並の上昇が続くと予想し、材料価格の上昇度合はやや弱まると予想している。

<不動産業>

業況は再び好調感が強まった。売上額・収益はわずかながら増加幅が拡大している。価格面では、販売価格は前期並の上昇が続き、仕入価格は多少上昇傾向を強めた。資金繰りは前期同様変わらず楽な状態で、在庫は前期並の不足感が続いた。

来期の業況は今期より好調感が弱まるとみている。売上額・収益は増加傾向が一服すると予想している。価格面では、販売価格は上昇幅が縮小し、仕入価格は大幅に上昇が弱まると予想している。

(一般社団法人 東京都信用金庫協会調べ)

[注]

○DI ディフュージョン インデックス
(Diffusion Index)の略

DI (ディーアイ)は、増加(又は「上昇」「楽」など)したと答えた企業割合から、減少(又は「下降」「苦しい」など)したと答えた企業割合を差引いた数値のことで、不変部分を除いて増加したとする企業と減少したとする企業のどちらの力が強いかを比べて時系列的に傾向をみようとするものです。

○DI (季節調整済)

季節調整済とは、各期ごとに季節的な変動を繰り返すDIを過去5年間まで遡って季節的な変動を除去して加工したDI値です。修正値ともいいます。

○傾向値

傾向値は、季節変動の大きな業種(例えば小売業)ほど有効で、過去の推移を一層なめらかにして景気の方角をみる方法です。

北区の今期の特徴点

← 好調 普通 不調 →

	A	B	C	D	E	F	G
製造業	20以上	19~10	9~0	-1~-10	-11~-20	-21~-30	-31以下
小売業	10以上	9~0	-1~-10	-11~-20	-21~-30	-31~-40	-41以下
サービス業	15以上	14~5	4~-5	-6~-15	-16~-25	-26~-35	-36以下
建設業	20以上	19~10	9~0	-1~-10	-11~-20	-21~-30	-31以下

※本調査は季節調整済DI(修正値)を利用しており、文中のDIとは、これを指します。
 ※コメント中における2期分のDI値は(前期→今期)を表す。

製造業



業況DIは前期比0.1ポイント増と前期並の悪化幅で推移した。全都(Δ2.8)との比較では全都を多少下回った。売上額と収益は前期同様の水準で推移した。受注残はやや持ち直した。販売価格はほぼ横這いで推移し、原材料価格はかなり上昇が強まった。資金繰りは幾分厳しさが増し、借入難易度はやや容易さが縮小した。設備投資を「実施した・予定あり」とした企業は前期から3.0ポイントの増加となった。

サービス業



業況DIは前期比0.4ポイント増となり、前期同様変化なく推移した。全都(Δ3.7)との比較では16期連続で北区が下回っている。売上額はやや持ち直し、収益は前期同様の水準で推移した。料金価格は上昇から下降へ転じ、材料価格はやや上昇が強まった。資金繰りはかなり窮屈感が弱まり、借入難易度は大きく窮屈感が緩和した。設備投資を「実施した・予定あり」とした企業は5.9ポイントの減少となった。

小売業



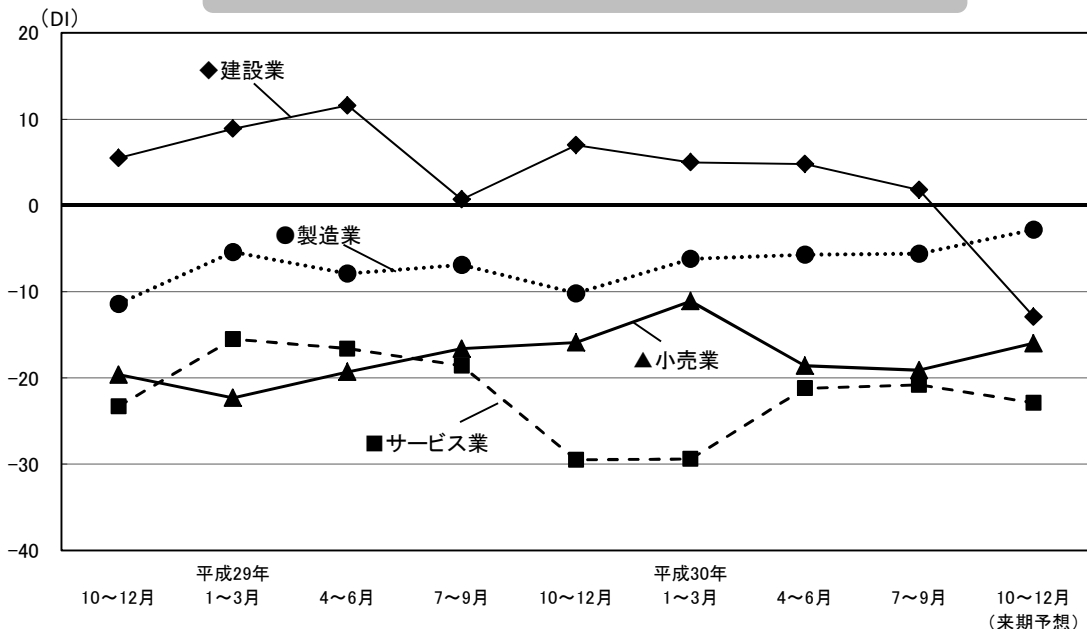
業況DIは前期比0.5ポイント減と前期同様の水準で推移した。全都(Δ19.6)との比較では北区が10期連続で上回っている。売上額は大きく低迷し、収益はやや低迷した。販売価格はやや持ち直し、仕入価格は大きく上昇が強まった。資金繰りはやや苦しさが強まり、借入難易度も幾分苦しさが強まった。設備投資を「実施した・予定あり」とした企業は前期から1.2ポイントの増加となった。

建設業



業況DIは前期比3.0ポイント減とやや悪化した。全都(15.0)との比較では、5期連続全都を下回った。売上額はやや改善し、収益は大きく上昇しプラスに転じた。受注残は大きく増加幅が縮小し、施工高も大きく下降しマイナスに転じた。請負価格は大きく下降幅が縮小し、材料価格はやや上昇が強まった。資金繰りは前期並で推移し、借入難易度は幾分容易さが弱まった。設備投資を「実施した・予定あり」とした企業は前期から2.6ポイントの減少となった。

各業種別業況の動き(実績)と来期の予測



製 造 業



※コメント中における2期分のDI値は(前期→今期)を表す。

業 況

業況DI(△5.7→△5.6)は前期比0.1ポイント増と前期並の悪化幅で推移した。全都(△2.8)との比較では全都を多少下回った。

業種(中分類)別では、「繊維工業、衣服・その他繊維製品」と「金属製品、建設用金属製品」は大幅に改善しプラスに転じた。「出版、印刷、製版、製本業」は前期並の悪化幅で推移し、「一般機械器具、金型」は非常に大きくマイナスに転じた。

売 上 額 と 収 益

売上額(△6.7→△6.3)と収益(△4.2→△4.2)は前期同様の水準で推移した。受注残(△5.7→△3.7)はやや持ち直した。

価 格 動 向

販売価格(△3.3→△2.8)はほぼ横這いで推移し、原材料価格(13.5→21.0)はかなり上昇が強まった。

資金繰り・借入金・設備投資動向

資金繰り(△6.3→△10.2)は幾分厳しさが増し、借入難易度(3.9→0.0)はやや容易さが縮小した。設備投資を「実施した・予定あり」とした企業(16.7%→19.7%)は前期から3.0ポイントの増加となった。

経営上の問題点・重点経営施策

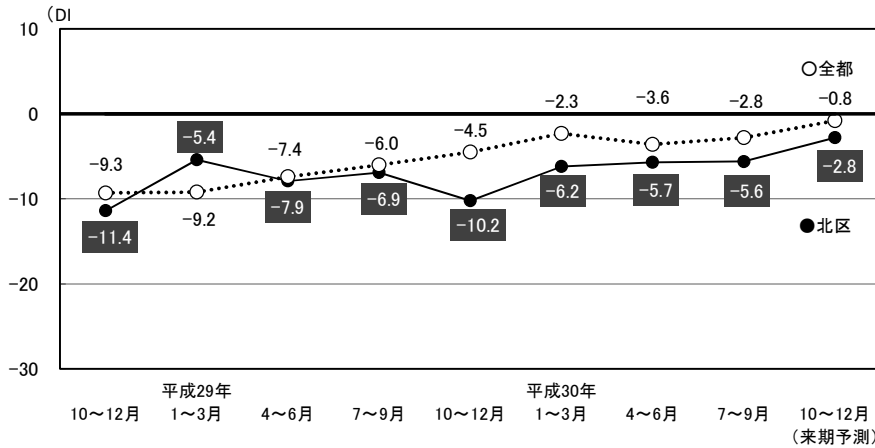
経営上の問題点は、「売上の停滞・減少」(41.9%)が今期も最多となり、以下、「同業者間の競争の激化」(33.3%)、「利幅の縮小」、「大手企業との競争の激化」(各19.7%)、「原材料高」(15.4%)の順となった。

重点経営施策は、「販路を広げる」(65.8%)が引続き最多となり、以下、「経費を節減する」(47.9%)、「新製品・技術を開発する」(19.7%)、「情報力を強化する」(16.2%)、「人材を確保する」(12.8%)の順となった。

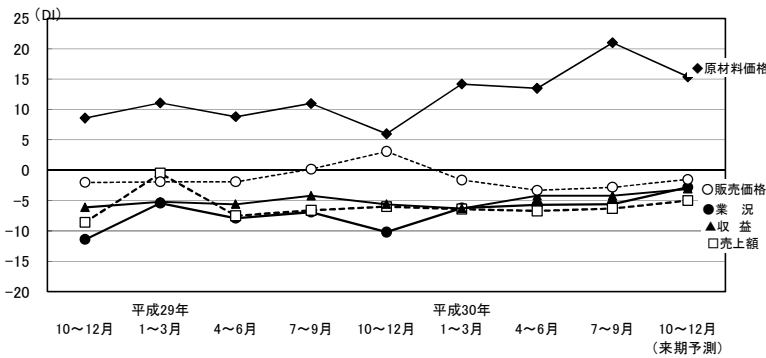
来 期 の 見 通 し

来期の見通しについて、業況(△2.8 予測)はやや持ち直すと見込まれている。売上額(△5.0 予測)と収益(△3.1 予測)は今期同様の水準で推移し、受注残(△2.5 予測)も今期同様の水準で推移すると予想している。価格面では、販売価格(△1.5 予測)はほぼ横這いで推移し、原材料価格(15.4 予測)は上昇幅が幾分弱まると見込まれている。

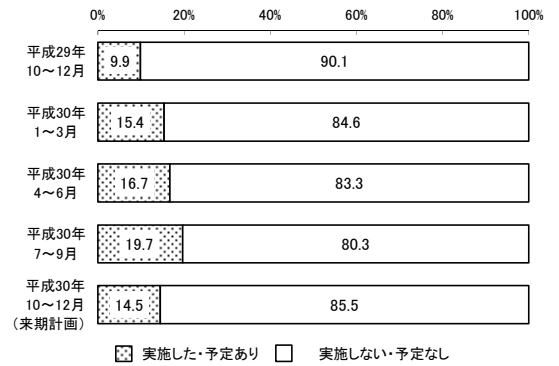
製造業 北区と全都の業況の動き（実績）と来期の予測



売上額、販売価格、収益の動き（実績）と来期の予測



設備投資動向



経営上の問題点

	H29年10~12月期		H30年1~3月期		H30年4~6月期		H30年7~9月期	
上位5項目	売上の停滞・減少	48.4%	売上の停滞・減少	44.6%	売上の停滞・減少	42.2%	売上の停滞・減少	41.9%
	同業者間の競争の激化	34.7%	同業者間の競争の激化	40.5%	同業者間の競争の激化	36.2%	同業者間の競争の激化	33.3%
	利幅の縮小	29.0%	利幅の縮小	27.3%	利幅の縮小	26.7%	利幅の縮小	19.7%
	大手企業との競争の激化	14.5%	人手不足	13.2%	原材料高	13.8%	大手企業との競争の激化	
	人手不足	12.9%	原材料高	12.4%	大手企業との競争の激化	12.9%	原材料高	15.4%

重点経営施策

	H29年10~12月期		H30年1~3月期		H30年4~6月期		H30年7~9月期	
上位5項目	販路を広げる	71.0%	販路を広げる	66.1%	販路を広げる	68.1%	販路を広げる	65.8%
	経費を節減する	50.0%	経費を節減する	52.9%	経費を節減する	50.9%	経費を節減する	47.9%
	情報力を強化する	19.4%	情報力を強化する	23.1%	情報力を強化する	25.0%	新製品・技術を開発する	19.7%
	新製品・技術を開発する	18.5%	新製品・技術を開発する	17.4%	新製品・技術を開発する	13.8%	情報力を強化する	16.2%
	人材を確保する	12.1%	人材を確保する	9.9%	人材を確保する		人材を確保する	12.8%

業種別動向

繊維工業、衣服・その他繊維製品

業況(△29.5→10.0)は大幅に改善しプラスに転じた。売上額(△32.2→9.4)も大幅に増加幅が拡大し、収益(△27.5→△2.2)も水面下ながら大幅に改善した。販売価格(△11.7→2.4)は大きく上昇しプラスに転じ、原材料価格(3.4→25.0)は大きく上昇が強まった。来期の予測は、売上額は非常に大きく増加傾向を強め、収益も大幅に好転するとみている。価格面では、販売価格は幾分上昇傾向を強め、原材料価格はやや上昇が強まるとみている。業況は大幅に良好感が増すとみている。

出版、印刷、製版、製本業

業況(△18.0→△18.1)は前期並で推移した。売上額(△5.1→△20.8)は大きく減少を強め、収益(△11.2→△25.8)も大幅に低迷した。販売価格(△1.7→△5.7)はやや下降を強め、原材料価格(8.4→18.5)は大幅に上昇が強まった。来期の予測は、売上額は減少を大幅に強め、収益は今期同様の水準で推移するとみている。価格面では、販売価格は今期同様の水準で推移すると予想しており、原材料価格も今期並の上昇が続くとみている。業況はかなり悪化幅が拡大するとみている。

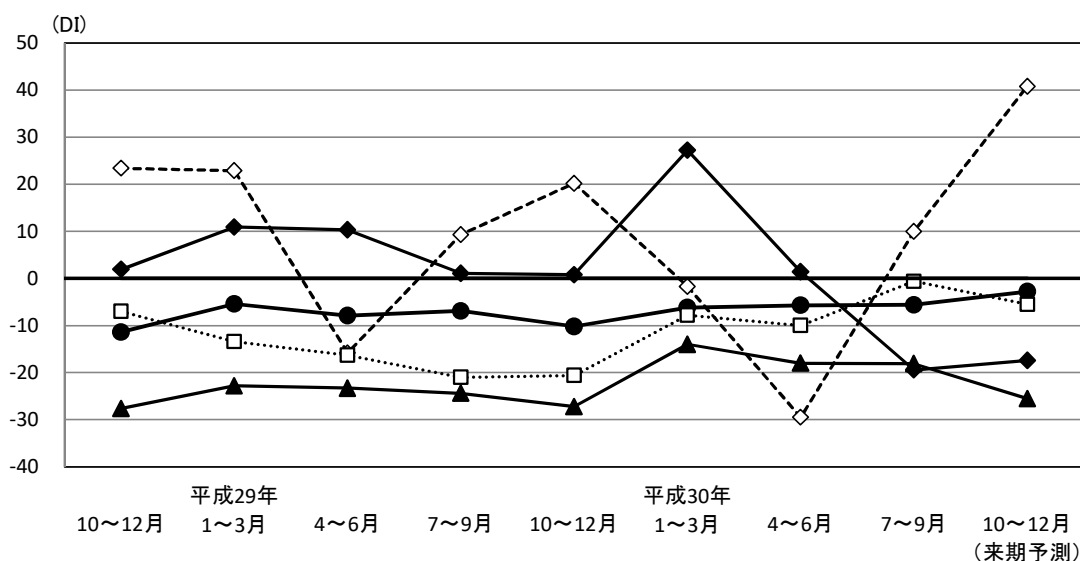
金属製品、建設用金属製品

業況(△10.0→△0.6)は水面下ながら大きく持ち直した。売上額(△9.2→7.6)と収益(△11.7→5.4)は大幅に好転しプラスに転じた。販売価格(△19.4→△2.1)は大きく持ち直し、原材料価格(12.5→12.7)は前期並みの上昇が続いた。来期の予測は、売上額と収益は大幅に下降しマイナスに転じるとみている。価格面では、販売価格はやや下降幅が拡大し、原材料価格は大きく上昇が弱まり落ち着きを見せるとみている。業況はやや低迷するとみている。

一般機械器具、金型

業況(1.4→△19.4)は非常に大きくマイナスに転じた。売上額(△8.8→△23.5)は大きく減少を強め、収益(△2.1→△7.3)はやや低迷した。販売価格(△2.1→△0.9)と原材料価格(△0.9→0.5)はほぼ横這いで推移した。来期の予測は、売上額はやや持ち直し、収益はやや低迷するとみている。価格面では、販売価格はほぼ横這いで推移し、原材料価格はやや上昇が強まるとみている。業況はやや持ち直すとみている。

【製造業】業種中分類別の業況の動き(実績)と来期の予測



● 製造業全体 ◇ 繊維工業、衣服・その他繊維製品 ▲ 出版、印刷、製版、製本業
 □ 金属製品、建設用金属製品 ◆ 一般機械器具、金型

小 売 業



※コメント中における2期分のDI値は（前期→今期）を表す。

業 況

業況DI（ $\Delta 18.6 \rightarrow \Delta 19.1$ ）は前期比0.5ポイント減と前期同様の水準で推移した。全都（ $\Delta 19.6$ ）との比較では北区が10期連続で上回っている。

業種（中分類）別では、「衣服、呉服、身の回り品」は水面下ながらかなり改善した。「飲食料品」も大きく持ち直し、「飲食店」はやや改善した。

売 上 額 と 収 益

売上額（ $\Delta 13.4 \rightarrow \Delta 20.7$ ）は大きく低迷し、収益（ $\Delta 18.0 \rightarrow \Delta 22.9$ ）はやや低迷した。

価 格 動 向

販売価格（ $\Delta 3.1 \rightarrow \Delta 0.2$ ）はやや持ち直し、仕入価格（ $5.6 \rightarrow 15.3$ ）は大きく上昇が強まった。

資金繰り・借入金・設備投資動向

資金繰り（ $\Delta 12.8 \rightarrow \Delta 15.8$ ）はやや苦しさが強まり、借入難易度（ $\Delta 5.9 \rightarrow \Delta 11.6$ ）も幾分苦しさが強まった。設備投資を「実施した・予定あり」とした企業（ $5.5\% \rightarrow 6.7\%$ ）は前期から1.2ポイントの増加となった。

経営上の問題点・重点経営施策

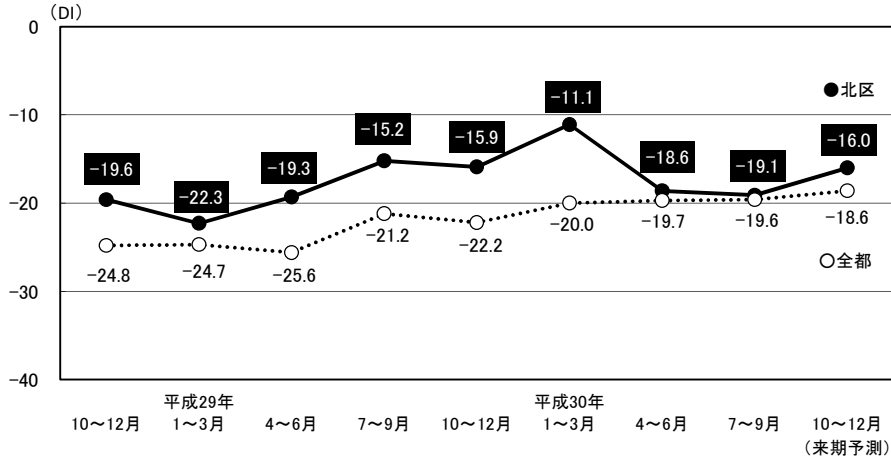
経営上の問題点は、「売上の停滞・減少」（42.1%）が最多となり、以下、「同業者間の競争の激化」（34.2%）、「大型店との競争の激化」（26.3%）、「商店街の集客力の低下」（17.1%）、「利幅の縮小」、「人手不足」（各14.5%）の順となった。

重点経営施策は、「経費を節減する」（42.1%）が引き続き最多となり、以下、「品揃えを改善する」（30.3%）、「宣伝・広告を強化する」（22.4%）、「売れ筋商品を取り扱う」、「商店街事業を活性化させる」（各19.7%）の順となった。

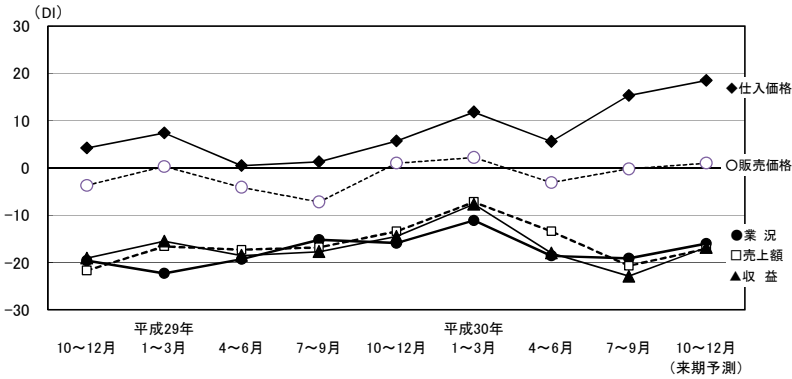
来 期 の 見 通 し

来期の見通しについて、業況（ $\Delta 16.0$ 予測）は水面下ながらやや改善すると見込まれている。売上額（ $\Delta 17.1$ 予測）はやや改善し、収益（ $\Delta 16.8$ 予測）はかなり改善すると予想されている。価格面では、販売価格（1.0 予測）はほぼ横這いで推移し、仕入価格（18.5 予測）はやや上昇が強まると見込まれている。

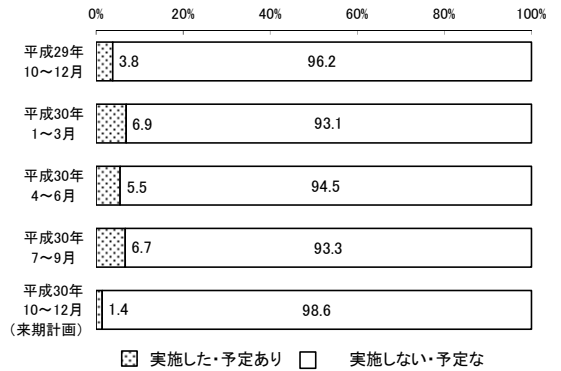
小売業 北区と全都の業況の動き（実績）と来期の予測



売上額、販売価格、収益の動き（実績）と来期の予測



設備投資動向



経営上の問題点

	H29年10~12月期	H30年1~3月期	H30年4~6月期	H30年7~9月期
上位5項目	売上の停滞・減少	46.9%	同業者間の競争の激化	44.9%
	同業者間の競争の激化	39.5%	売上の停滞・減少	34.6%
	大型店との競争の激化	32.1%	大型店との競争の激化	28.2%
	商店街の集客力の低下	22.2%	利幅の縮小	16.7%
	利幅の縮小	13.6%	仕入先からの値上げ要請 商店街の集客力の低下	14.1%
			商店街の集客力の低下	19.7%
			利幅の縮小 人手不足	14.5%

重点経営施策

	H29年10~12月期	H30年1~3月期	H30年4~6月期	H30年7~9月期
上位5項目	経費を節減する	53.1%	経費を節減する	57.7%
	宣伝・広告を強化する	30.9%	品揃えを改善する	32.1%
	商店街事業を活性化させる	23.5%	宣伝・広告を強化する	25.6%
	品揃えを改善する	22.2%	売れ筋商品を取り扱う	19.2%
	売れ筋商品を取り扱う	14.8%	商店街事業を活性化させる	17.9%
			売れ筋商品を取り扱う	19.7%
			商店街事業を活性化させる	14.5%
			商店街事業を活性化させる	19.7%

業種別動向

衣服、呉服、身の回り品

業況（ $\Delta 26.1 \rightarrow \Delta 20.1$ ）は水面下ながらかなり改善した。売上額（ $0.9 \rightarrow \Delta 37.7$ ）は非常に大きくマイナスに転じ、収益（ $\Delta 9.7 \rightarrow \Delta 30.3$ ）も非常に大きく低迷した。販売価格（ $\Delta 14.3 \rightarrow \Delta 18.6$ ）はやや減少を強め、仕入価格（ $\Delta 10.1 \rightarrow 4.4$ ）は大きく上昇し厳しい状況に転じた。

来期の予測は、売上額は水面下ながら非常に大きく改善し、収益も大きく改善するとみている。価格面では、販売価格は大きく持ち直すとみており、仕入価格は大きく上昇が強まるとみている。業況はやや持ち直すとみている。

飲食店

業況（ $\Delta 14.7 \rightarrow \Delta 10.9$ ）はやや持ち直した。売上額（ $\Delta 8.1 \rightarrow \Delta 11.9$ ）はやや減少を強め、収益（ $\Delta 19.3 \rightarrow \Delta 12.0$ ）は大きく改善した。販売価格（ $1.9 \rightarrow 7.9$ ）はかなり上昇を強めた。仕入価格（ $17.3 \rightarrow 30.4$ ）は大きく上昇が強まった。

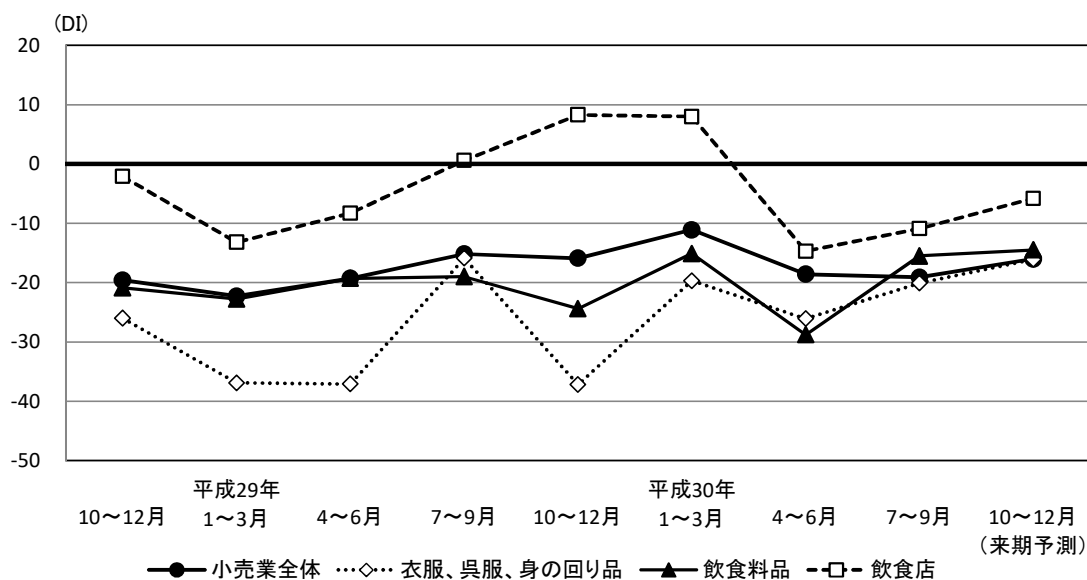
来期の予測は、売上額はやや改善し、収益は大きく改善するとみている。価格面では、販売価格はやや上昇幅が縮小し、仕入価格はほぼ横這いで推移するとみている。業況はやや持ち直すとみている。

飲食料品

業況（ $\Delta 28.8 \rightarrow \Delta 15.5$ ）は大きく改善した。売上額（ $\Delta 19.8 \rightarrow \Delta 21.3$ ）は前期同様の水準で推移し、収益（ $\Delta 20.0 \rightarrow \Delta 28.5$ ）は大きく低迷した。販売価格（ $\Delta 4.2 \rightarrow \Delta 3.7$ ）はほぼ横這いで推移し、仕入価格（ $11.4 \rightarrow 16.7$ ）は幾分上昇が強まった。

来期の予測は、売上額はやや持ち直し、収益は大きく改善するとみている。価格面では、販売価格はやや持ち直し、仕入価格は今期並の上昇が続くとみている。業況は今期同様変化がないとみている。

【小売業】業種中分類別の業況の動き（実績）と来期の予測



サービス業



※コメント中における2期分のDI値は（前期→今期）を表す。

業況

業況DI($\Delta 21.2 \rightarrow \Delta 20.8$)は前期比0.4ポイント増となり、前期同様変化なく推移した。全都($\Delta 3.7$)との比較では16期連続で北区が下回っている。

売上額と収益

売上額($\Delta 20.2 \rightarrow \Delta 15.5$)はやや持ち直し、収益($\Delta 17.5 \rightarrow \Delta 18.0$)は前期同様の水準で推移した。

価格動向

料金価格($0.5 \rightarrow \Delta 3.7$)は上昇から下降へ転じ、材料価格($13.1 \rightarrow 15.1$)はやや上昇が強まった。

資金繰り・借入金・設備投資動向

資金繰り($\Delta 11.0 \rightarrow \Delta 18.2$)はかなり窮屈感が強まり、借入難易度($\Delta 10.3 \rightarrow 3.3$)は大きく窮屈感が緩和した。設備投資を「実施した・予定あり」とした企業($8.8\% \rightarrow 2.9\%$)は5.9ポイントの減少となった。

経営上の問題点・重点経営施策

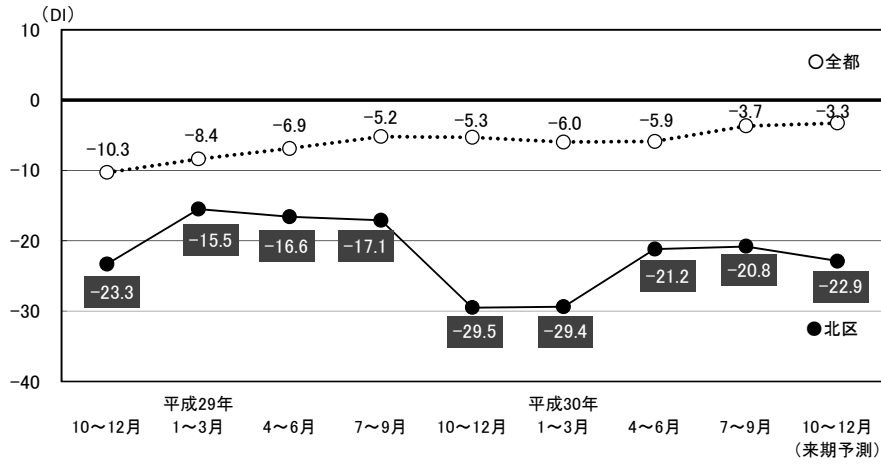
経営上の問題点は、「同業者間の競争の激化」(42.9%)が今期は最多となった。以下、「売上の停滞・減少」(37.1%)、「利幅の縮小」(17.1%)、「商圈人口の減少」、「取引先の減少」(各 14.3%)の順となった。

重点経営施策は、「経費を節減する」(37.1%)が今期も最多となった。以下、「販路を広げる」(34.3%)、「宣伝・広告を強化する」(22.9%)、「店舗・設備を改装する」(14.3%)、「技術力を強化する」(11.4%)の順となった。

来期の見通し

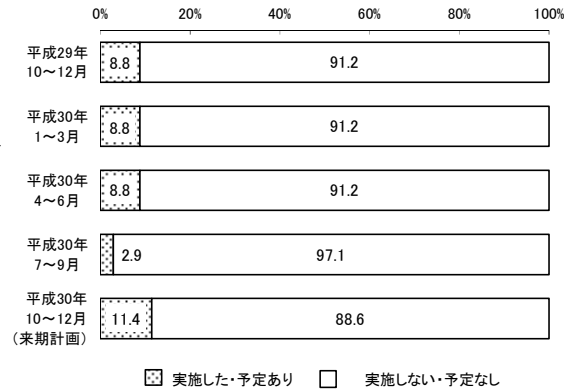
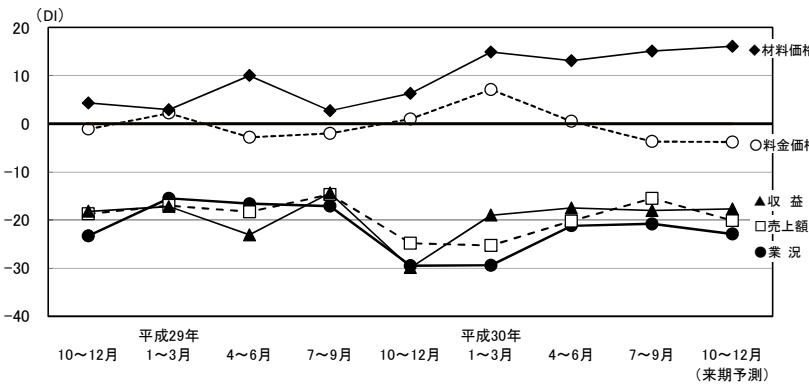
来期の見通しについて、業況($\Delta 22.9$ 予測)はやや低迷すると予想している。売上額($\Delta 20.1$ 予測)もやや低迷し、収益($\Delta 17.7$ 予測)は今期同様の水準で推移すると見込まれている。価格面では、料金価格($\Delta 3.8$ 予測)と材料価格(16.1 予測)はほぼ横這いで推移と見込まれている。

サービス業 北区と全都の業況の動き（実績）と来期の予測



売上額、料金価格、収益の動き（実績）と来期の予測

設備投資動向



経営上の問題点

	H29年10~12月期	H30年1~3月期	H30年4~6月期	H30年7~9月期				
上位5項目	同業者間の競争の激化	55.6%	売上の停滞・減少	45.7%	売上の停滞・減少	52.9%	同業者間の競争の激化	42.9%
	売上の停滞・減少	41.7%	同業者間の競争の激化	45.7%	同業者間の競争の激化	50.0%	売上の停滞・減少	37.1%
	取引先の減少	16.7%	商圏人口の減少	17.1%	利幅の縮小	14.7%	利幅の縮小	17.1%
	商圏人口の減少	11.1%	利幅の縮小	14.3%	商圏人口の減少	11.8%	商圏人口の減少	14.3%
	利幅の縮小 人手不足	8.3%	取引先の減少	11.4%	人件費の増加	11.8%	取引先の減少	14.3%

重点経営施策

	H29年10~12月期	H30年1~3月期	H30年4~6月期	H30年7~9月期				
上位5項目	販路を広げる	41.7%	経費を節減する	40.0%	経費を節減する	44.1%	経費を節減する	37.1%
	宣伝・広告を強化する	36.1%	宣伝・広告を強化する	34.3%	販路を広げる	41.2%	販路を広げる	34.3%
	経費を節減する	33.3%	販路を広げる	28.6%	宣伝・広告を強化する	35.3%	宣伝・広告を強化する	22.9%
	人材を確保する	16.7%	技術力を強化する	20.0%	店舗・設備を改装する	17.6%	店舗・設備を改装する	14.3%
	技術力を強化する	11.1%	人材を確保する	14.3%	技術力を強化する	11.8%	技術力を強化する	11.4%

建設業



※コメント中における2期分のDI値は(前期→今期)を表す。

業況

業況DI(4.8→1.8)は前期比3.0ポイント減とやや悪化した。全都(15.0)との比較では、5期連続全都を下回った。

売上額と収益

売上額(△4.6→△1.8)はやや改善し、収益(△5.5→1.7)は大きく上昇しプラスに転じた。

受注残・施工高

受注残(8.8→0.4)は大きく増加幅が縮小し、施工高(7.0→△1.6)も大きく下降しマイナスに転じた。

価格動向

請負価格(△7.6→△0.7)は大きく下降幅が縮小し、材料価格(25.4→29.4)はやや上昇が強まった。

資金繰り・借入金・設備投資動向

資金繰り(△2.5→△1.0)は前期並で推移し、借入難易度(17.9→12.8)は幾分容易さが弱まった。設備投資を「実施した・予定あり」とした企業(23.1%→20.5%)は前期から2.6ポイントの減少となった。

経営上の問題点・重点経営施策

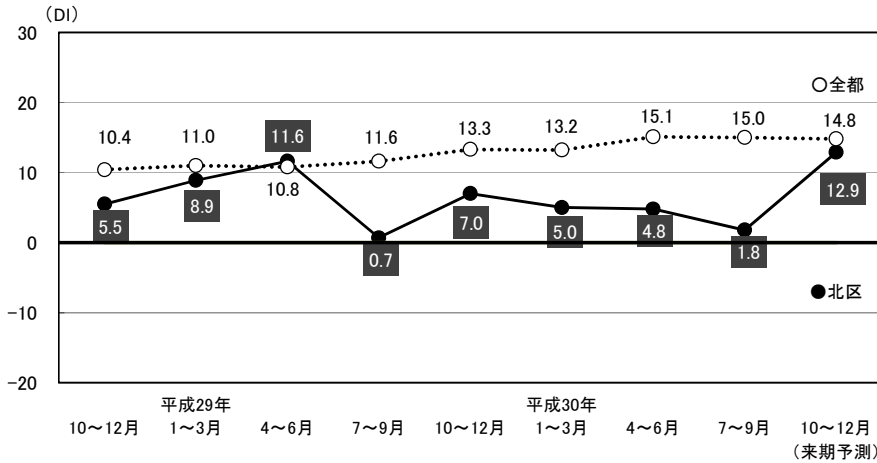
経営上の問題点は、「同業者間の競争の激化」(35.9%)が今期は最多となった。以下、「売上の停滞・減少」(33.3%)、「人手不足」、「材料価格の上昇」(各23.1%)、「大手企業との競争の激化」、「利幅の縮小」(各20.5%)の順となった。

重点経営施策は、「経費を削減する」(48.7%)が今期は最多となった。以下、「販路を広げる」(46.2%)、「情報力を強化する」(30.8%)、「人材を確保する」(28.2%)、「技術力を高める」(23.1%)の順となった。

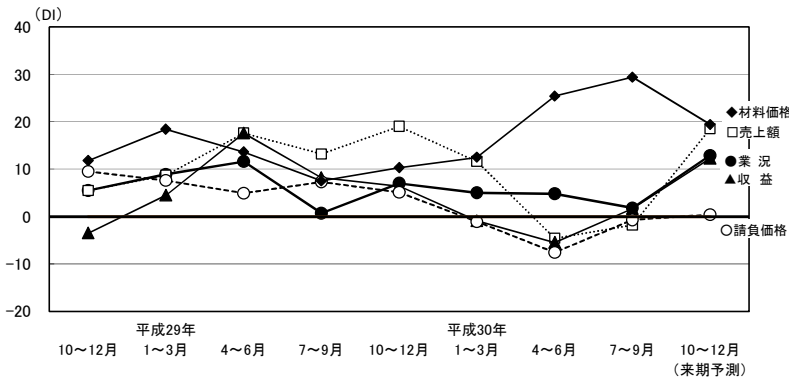
来期の見通し

来期の見通しについて、業況(12.9予測)は大きく上向くと見込まれている。売上額(18.5予測)は非常に大きく増加に転じ、収益(12.3予測)も大きく増加に転じると予想されている。受注残(4.6予測)はやや増加幅が拡大し、施工高(17.3予測)は大きく増加幅が拡大すると予想されている。価格面では、請負価格(0.4予測)はほぼ横這いで推移し、材料価格(19.4予測)は大幅に上昇が弱まり落ち着きを見せると見込まれている。

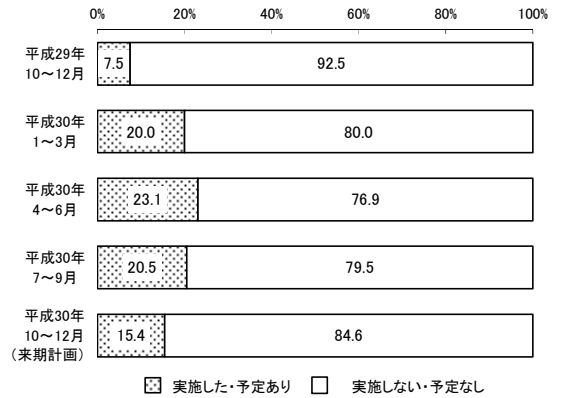
建設業 北区と全都の業況の動き（実績）と来期の予測



売上額、請負価格、収益の動き（実績）と来期の予測



設備投資動向



経営上の問題点

	H29年10~12月期	H30年1~3月期	H30年4~6月期	H30年7~9月期
上位5項目	同業者間の競争の激化	42.5%	売上の停滞・減少	42.5%
	人手不足	40.0%	同業者間の競争の激化	37.5%
	売上の停滞・減少	35.0%	人手不足	32.5%
	材料価格の上昇		大手企業との競争の激化	25.0%
	大手企業との競争の激化	22.5%	利幅の縮小	20.0%
			売上の停滞・減少	38.5%
			同業者間の競争の激化	35.9%
			人手不足	35.9%
			材料価格の上昇	23.1%
			大手企業との競争の激化	23.1%
			利幅の縮小	20.5%

重点経営施策

	H29年10~12月期	H30年1~3月期	H30年4~6月期	H30年7~9月期
上位5項目	販路を広げる	62.5%	販路を広げる	57.5%
	経費を節減する	47.5%	経費を節減する	52.5%
	技術力を高める	32.5%	技術力を高める	37.5%
	情報力を強化する	25.0%	情報力を強化する	25.0%
	人材を確保する	25.0%	人材を確保する	17.5%
			経費を節減する	48.7%
			販路を広げる	46.2%
			情報力を強化する	30.8%
			人材を確保する	30.8%
			技術力を高める	28.2%
			技術力を高める	23.1%

日 銀 短 観

[業況判断]

(「良い」-「悪い」・%ポイント)

	2018年6月調査		2018年9月調査			
	最近	先行き	最近	先行き		変化幅
				変化幅	変化幅	
大企業						
製造業	21	21	19	-2	19	0
非製造業	24	21	22	-2	22	0
全産業	22	21	21	-1	20	-1
中堅企業						
製造業	20	16	15	-5	13	-2
非製造業	20	16	18	-2	15	-3
全産業	20	16	17	-3	14	-3
中小企業						
製造業	14	12	14	0	11	-3
非製造業	8	5	10	2	5	-5
全産業	11	8	12	1	7	-5
全規模合計						
製造業	17	15	16	-1	14	-2
非製造業	15	11	14	-1	11	-3
全産業	16	13	15	-1	12	-3

(注) 判断項目において、「最近」は回答時点を、「先行き」は3か月後を示す。「最近」の変化幅は、前回調査の「最近」との対比。

[売上高・収益計画]

(前年度比・%)

		2017年度		2018年度	
		(計画)	修正率	(計画)	修正率
大企業	製造業	5.6	—	2.8	0.3
	国内	4.8	—	3.0	0.2
	輸出	7.4	—	2.3	0.5
	非製造業	5.9	—	2.0	0.6
	全産業	5.8	—	2.3	0.5
中堅企業	製造業	4.3	—	4.0	0.6
	非製造業	2.8	—	2.7	0.2
	全産業	3.1	—	3.1	0.3
中小企業	製造業	3.2	—	1.6	0.6
	非製造業	2.4	—	0.4	0.7
	全産業	2.6	—	0.7	0.7
全規模合計	製造業	5.0	—	2.7	0.4
	非製造業	4.1	—	1.7	0.6
	全産業	4.4	—	2.1	0.5

(注) 修正率・幅は、前回調査との対比。

[調査対象企業数]

(2018年9月調査)

	製造業	非製造業	合計	回答率
全国企業	4,070社	5,831社	9,901社	99.6%
うち大企業	1,009社	916社	1,925社	99.7%
中堅企業	1,053社	1,717社	2,770社	99.5%
中小企業	2,008社	3,198社	5,206社	99.5%
金融機関	—	—	210社	99.5%

< 回答期間 > 8月27日 ~ 9月28日

(参考) 事業計画の前提となっている想定為替レート (大企業・製造業)

(円/ドル)

	2017年度		2018年度		
	上期	下期	上期	下期	下期
2018年6月調査	110.79	110.97	110.63	107.26	107.27
2018年9月調査	—	—	—	107.40	107.52

[需給・在庫・価格判断]

(%ポイント)

		2018年6月調査		2018年9月調査			
		最近	先行き	最近	変化幅	先行き	変化幅
国内での製商品・サービス需給判断 (「需要超過」-「供給超過」)	製造業	-10	-11	-9	1	-12	-3
	うち素材業種	-15	-17	-14	1	-16	-2
	加工業種	-7	-8	-7	0	-9	-2
	非製造業	-14	-15	-13	1	-14	-1
海外での製商品需給判断 (「需要超過」-「供給超過」)	製造業	-3	-4	-4	-1	-5	-1
	うち素材業種	-8	-10	-8	0	-10	-2
	加工業種	0	0	-2	-2	-2	0
製商品在庫水準判断 (「過大」-「不足」)	製造業	10	10	10	0	10	0
	うち素材業種	11	11	12	1	12	1
	加工業種	8	8	8	0	8	0
製商品流通在庫水準判断 (「過大」-「不足」)	製造業	7	7	7	0	7	0
	うち素材業種	13	13	13	0	13	0
	加工業種	4	4	5	1	5	1
販売価格判断 (「上昇」-「下落」)	製造業	5	8	5	0	6	1
	うち素材業種	15	16	11	-4	15	4
	加工業種	-1	1	0	1	-1	-1
仕入価格判断 (「上昇」-「下落」)	製造業	43	44	41	-2	43	2
	うち素材業種	49	48	44	-5	47	3
	加工業種	38	40	37	-1	39	2
	非製造業	29	30	26	-3	29	3

全国の景況

出典：経済産業省中小企業庁（調査機関 独立行政法人 中小企業基盤整備機構）

<調査の概要>

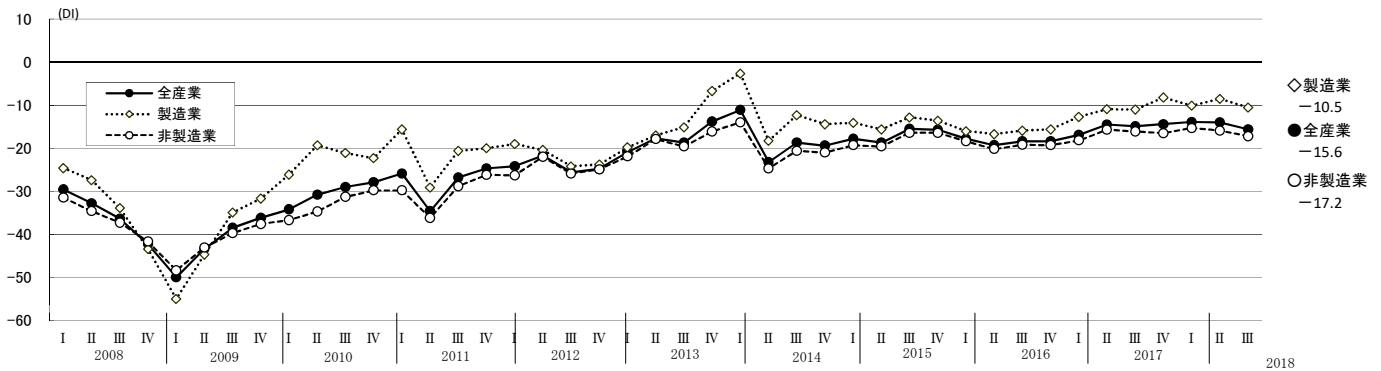
調査時点	平成30年9月1日時点
調査方法	全国の商工会、商工会議所の経営指導員及び中小企業団体中央会の調査員による聴き取り
調査対象	中小企業基本法に定義する、全国の中小企業（全国18,960社を対象に実施、18,339社より有効回答を得る）

<調査結果のポイント>

～中小企業の業況は、穏やかな改善基調の中にも一服感が見られる。～

- ・全産業の業況判断DIは、-15.6（前期差1.6ポイント減）となり、2期連続して低下した。
- ・産業別に見ると、製造業の業況判断DIは、-10.5（前期差2.0ポイント減）となり、2期ぶりに低下した。非製造業の業況判断DIは、-17.2（前期差1.3ポイント減）と2期連続して低下した。
- ・全産業の資金繰りDIは-11.9（前期差0.6ポイント減）と2期ぶりに低下し、長期資金借入難易度DIは-3.0（前期差0.3ポイント減）と3期連続で低下し、短期資金借入難易度DIは-0.9（前期差0.5ポイント減）と2期ぶりに低下した。

<中小企業の業況判断DIの推移>



<業種別・地域別業況判断DIの推移>

業種	調査期	地域別								
		全国	北海道	東北	関東	中部	近畿	中国	四国	九州・沖縄
全産業	前々期 '18/ 1~3	▲ 13.9	▲ 14.0	▲ 18.4	▲ 13.7	▲ 15.3	▲ 11.7	▲ 14.9	▲ 16.6	▲ 11.4
	前期 '18/ 4~6	▲ 14.0	▲ 13.6	▲ 19.0	▲ 13.5	▲ 13.9	▲ 11.7	▲ 15.4	▲ 17.4	▲ 11.7
	今期 '18/ 7~9	▲ 15.6	▲ 13.2	▲ 20.0	▲ 13.6	▲ 15.1	▲ 13.9	▲ 18.8	▲ 21.9	▲ 13.0
	来期見通し '18/ 10~12	▲ 10.4	-	-	-	-	-	-	-	-
製造業	前々期 '18/ 1~3	▲ 10.1	▲ 10.2	▲ 8.9	▲ 9.8	▲ 9.9	▲ 6.2	▲ 13.8	▲ 17.1	▲ 11.3
	前期 '18/ 4~6	▲ 8.5	▲ 7.1	▲ 15.5	▲ 5.9	▲ 5.0	▲ 6.6	▲ 7.6	▲ 21.5	▲ 7.6
	今期 '18/ 7~9	▲ 10.5	▲ 7.1	▲ 15.6	▲ 8.1	▲ 6.6	▲ 5.7	▲ 15.2	▲ 21.6	▲ 12.4
	来期見通し '18/ 10~12	▲ 4.5	-	-	-	-	-	-	-	-
建設業	前々期 '18/ 1~3	▲ 4.1	5.8	▲ 12.3	▲ 6.4	▲ 5.2	▲ 1.0	▲ 13.1	▲ 2.8	7.1
	前期 '18/ 4~6	▲ 3.8	4.5	▲ 14.1	▲ 5.8	▲ 6.6	▲ 3.9	▲ 3.9	2.6	4.1
	今期 '18/ 7~9	▲ 6.6	▲ 6.0	▲ 13.9	▲ 4.4	▲ 10.1	▲ 11.2	▲ 9.8	▲ 4.2	2.4
	来期見通し '18/ 10~12	▲ 4.5	-	-	-	-	-	-	-	-
卸売業	前々期 '18/ 1~3	▲ 13.5	▲ 11.6	▲ 21.7	▲ 11.7	▲ 17.1	▲ 10.5	▲ 12.5	▲ 9.5	▲ 18.8
	前期 '18/ 4~6	▲ 12.0	▲ 7.4	▲ 6.8	▲ 13.0	▲ 20.2	▲ 7.7	▲ 4.6	▲ 12.8	▲ 17.3
	今期 '18/ 7~9	▲ 11.0	▲ 6.8	▲ 10.7	▲ 8.0	▲ 18.1	▲ 10.0	▲ 19.2	▲ 18.7	▲ 5.6
	来期見通し '18/ 10~12	▲ 6.4	-	-	-	-	-	-	-	-
小売業	前々期 '18/ 1~3	▲ 22.6	▲ 28.9	▲ 29.5	▲ 22.6	▲ 24.2	▲ 21.0	▲ 18.4	▲ 25.2	▲ 18.5
	前期 '18/ 4~6	▲ 26.7	▲ 23.7	▲ 33.4	▲ 25.1	▲ 24.1	▲ 25.8	▲ 31.6	▲ 26.9	▲ 24.4
	今期 '18/ 7~9	▲ 26.7	▲ 20.2	▲ 27.6	▲ 26.4	▲ 26.8	▲ 24.5	▲ 27.1	▲ 34.2	▲ 25.6
	来期見通し '18/ 10~12	▲ 20.1	-	-	-	-	-	-	-	-
サービス業	前々期 '18/ 1~3	▲ 14.8	▲ 15.2	▲ 19.0	▲ 13.7	▲ 16.5	▲ 12.9	▲ 14.5	▲ 15.3	▲ 11.9
	前期 '18/ 4~6	▲ 13.5	▲ 23.2	▲ 15.0	▲ 13.1	▲ 15.6	▲ 9.9	▲ 16.6	▲ 15.5	▲ 11.3
	今期 '18/ 7~9	▲ 15.4	▲ 20.8	▲ 20.6	▲ 13.6	▲ 14.7	▲ 16.3	▲ 17.1	▲ 20.4	▲ 10.7
	来期見通し '18/ 10~12	▲ 10.7	-	-	-	-	-	-	-	-

1 概況

東京都内の企業倒産は、408件（前期比6.8%増、前年同期比1.0%増）、負債総額は、1,651億5,600万円（前期比13.9%減、前年同期比62.6%増）となった。主因別の件数では、販売不振等の「不況型」が336件で、前期比11.3%増、前年同期比1.2%減となった。

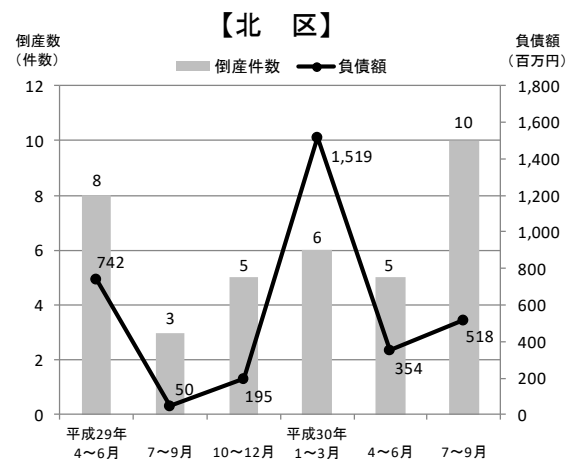
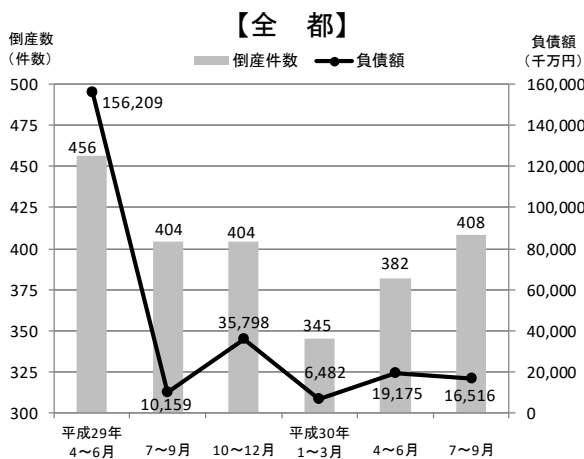
業種別の件数を見ると、前期比では「運輸業、郵便業」(40.0%減)、「不動産業」(30.0%減)、「サービス業」(17.8%減)、「情報通信業」(4.0%減)、「製造業」(2.9%減)、「小売業」(2.2%減)で減少したが、「建設業」(64.7%増)、「宿泊業・飲食サービス業」(62.5%増)、「教育、学習支援業・医療、福祉」(36.4%増)、「卸売業」(32.2%増)で増加した。前年同期比では、減少が「運輸業、郵便業」(50.0%減)、「不動産業」(12.5%減)、「サービス業」(3.9%減)、「卸売業」(3.7%減)であった。増加は「教育、学習支援業・医療、福祉」(87.5%増)、「小売業」(18.4%増)、「製造業」(6.3%増)、「宿泊業・飲食サービス業」(2.6%増)、「建設業」(1.8%増)の業種となった。

北区の企業倒産は、10件（前期比100.0%増、前年同期比233.3%増）、負債総額は、5億1,800万円（前期比46.3%増、前年同期比936.0%増）となった。

2 倒産件数と負債額の推移

(負債総額単位：百万円)

		平成29年	平成30年	平成30年	前期比	前年同期比
		7~9月	4~6月	7~9月		
全 都	件 数	404	382	408	6.8%	1.0%
	負 債 総 額	101,591	191,754	165,156	-13.9%	62.6%
北 区	件 数	3	5	10	100.0%	233.3%
	負 債 総 額	50	354	518	46.3%	936.0%



3 主因別の倒産動向 (全都)

※全都 (単位：件数)

倒産の主因	平成29年	平成30年	平成30年	前期比 (伸び率)	前年同期比 (伸び率)
	7~9月	4~6月	7~9月		
販 売 不 振	309	274	314	14.6%	1.6%
既 往 の し わ 寄 せ	29	26	20	-23.1%	-31.0%
売 掛 金 等 回 収 難	2	2	2	0.0%	0.0%
(不 況 型 計)	340	302	336	11.3%	-1.2%
放 漫 経 営	26	24	19	-20.8%	-26.9%
過 小 資 本	5	4	7	75.0%	40.0%
他 社 倒 産 の 余 波	20	31	29	-6.5%	45.0%
信 用 性 低 下	1	4	1	-75.0%	0.0%
在 庫 状 態 悪 化	0	0	0	-	-
設 備 投 資 過 大	0	3	4	33.3%	-
そ の 他	12	14	12	-14.3%	0.0%
合 計	404	382	408	6.8%	1.0%

4 業種別の倒産動向 (全都)

※全都 (単位：件)

倒産件数	平成29年	平成30年	平成30年	前期比 (伸び率)	前年同期比 (伸び率)
	7~9月	4~6月	7~9月		
建 設 業	55	34	56	64.7%	1.8%
製 造 業	32	35	34	-2.9%	6.3%
情 報 通 信 業	48	50	48	-4.0%	0.0%
運 輸 業 , 郵 便 業	6	5	3	-40.0%	-50.0%
卸 売 業	81	59	78	32.2%	-3.7%
小 売 業	38	46	45	-2.2%	18.4%
不 動 産 業	16	20	14	-30.0%	-12.5%
宿 泊 業 ・ 飲 食 サ ー ビ ス 業	38	24	39	62.5%	2.6%
教 育 , 学 習 支 援 業 ・ 医 療 , 福 祉	8	11	15	36.4%	87.5%
サ ー ビ ス 業	77	90	74	-17.8%	-3.9%
そ の 他	5	8	2	-75.0%	-60.0%
合 計	404	382	408	6.8%	1.0%

注1. 本調査は、北区の状況について記載している。グラフでは東京都全体の数値を参考に併記している。

注2. 回答により100%にならないこともある。

① 10年後の自社の経営展望と社長（代表者）の年齢階層	「現状維持・横ばい」50.0%、「事業拡大」15.1% 『60歳代以上』64.8%
② 経営者としていつまで現役を続けるか	『具体的な年齢の目途がある』28.8% 『具体的な年齢の目途はない』71.3%
③ 経営者を引退した後の生活資金について	『十分だと思う』41.5%、『まだ不十分だと思う』30.6% 『まだ考えていない・引退しない』28.1%
④ 社長個人の資産管理・運用	「預貯金（円貨）」73.3%、「不動産」23.6% 「何もしていない」18.2%
⑤ 現役を退いた後の生活イメージ	「趣味や娯楽」35.6%、「家族との時間を過ごす」33.2% 「その時に考える（今は考えていない）」26.0%

問1. 10年後の自社の経営展望と社長（代表者）の年齢階層

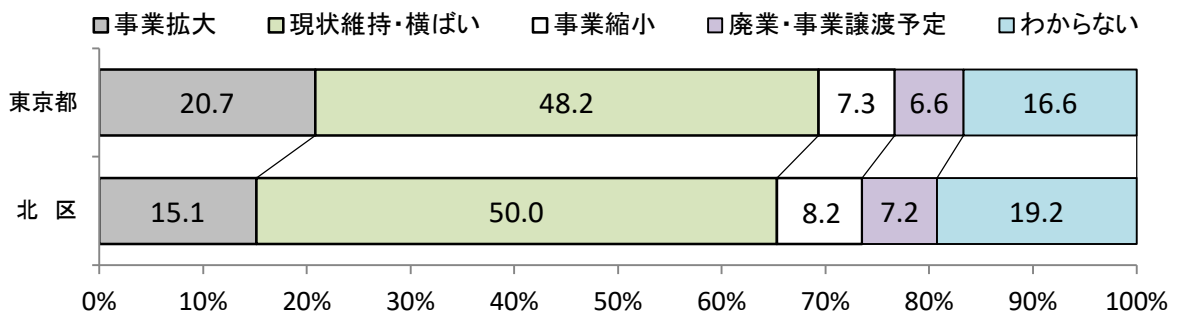
区内の中小企業を対象に、今後10年先の自社の経営についての展望と、現在の社長（代表者）の年齢階層についてうかがった。

まず、10年先の自社の経営展望については、回答割合が高い順に「現状維持・横ばい」（50.0%）、「事業拡大」（15.1%）、「事業縮小」（8.2%）、「廃業・事業譲渡予定」（7.2%）であった。また、「わからない」が19.2%あった。社長（代表者）の年齢階層については、「60歳代」と「70歳代以上」を合わせた『60歳代以上』（64.8%）が6割台半ばを占め、『40歳代以下』（13.0%）は1割台前半に過ぎなかった。

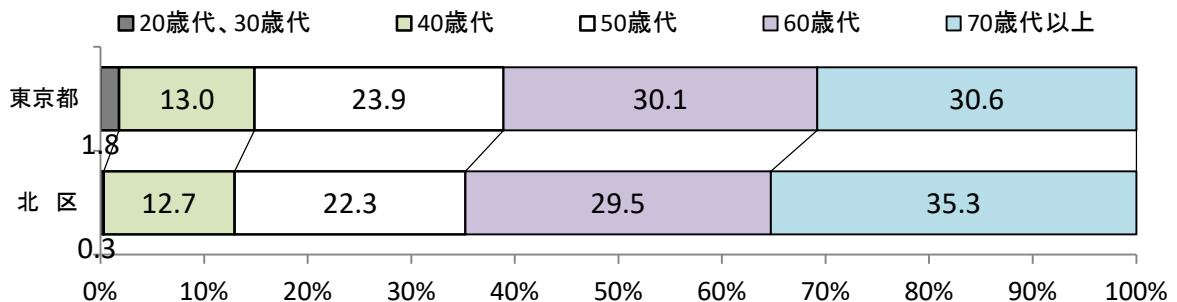
業種別に見ると、「事業拡大」は“製造業”（18.8%）が最も高く、「廃業・事業譲渡予定」は“小売業”（13.2%）が最も高い割合であった。また、代表者の年齢階層については、「60歳代」と「70歳代以上」を合わせた『60歳代以上』は“小売業”（77.7%）が約7割台後半を占め、最も高い割合であった。

従業員規模別に見ると、特に特徴的な傾向は見られなかった。

< 10年後の自社の経営展望 >



< 社長（代表者）の年齢階層 >



※回答により100%にならないこともあります。

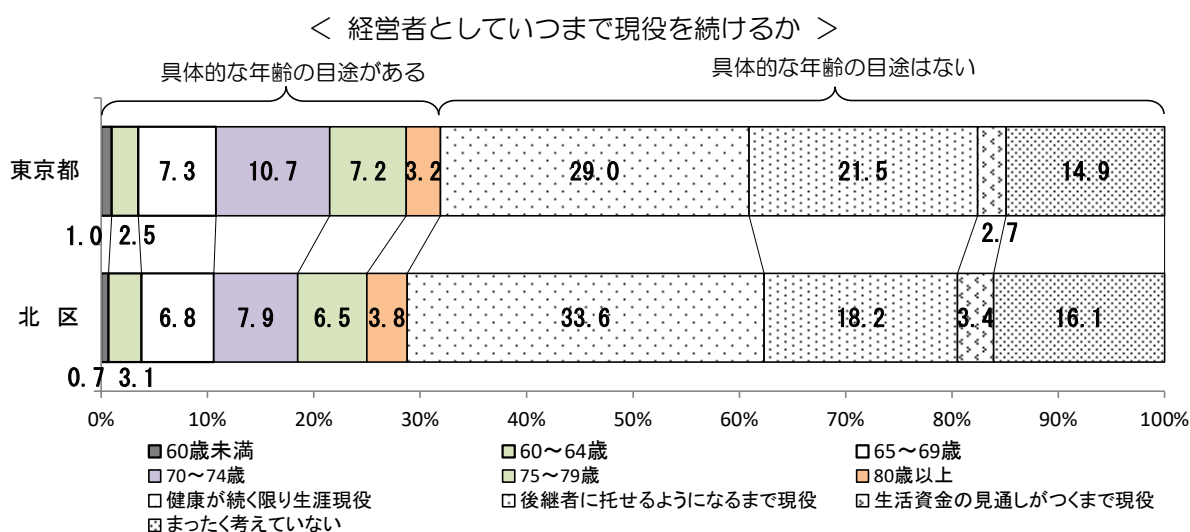
問2. 経営者としていつまで現役を続けるか

「人生100年時代」という言葉が生まれるなど、健康寿命の長期化に社会的関心が高まる中で、代表者が経営者としていつ頃まで現役を続けたいと考えているかについてうかがった。まず、『具体的な年齢の目途がある』との回答は28.8%あり、その内訳は「70～74歳」（7.9%）、「65～69歳」（6.8%）、「75～79歳」（6.5%）、80歳以上（3.8%）で大半（『具体的な年齢の目途がある』との回答の8割台半ば）を占め、『64歳以下』は3.8%であった。

『具体的な年齢の目途はない』との回答は71.3%であり、その内訳は「健康が続く限り生涯現役」（33.6%）、「後継者に托せるようになるまでは現役」（18.2%）が大半を占めた。また、「まったく考えていない」は16.1%であった。

業種別に見ると、『具体的な年齢の目途がある』との回答は“サービス業”（34.3%）が最も高い割合で、逆に、『具体的な年齢の目途はない』との回答は“小売業”（76.3%）が最も高い割合であった。また、「まったく考えていない」は“サービス業”（22.9%）が最も高い割合であった。

従業員規模別に見ると、特に特徴的な傾向は見られなかった。

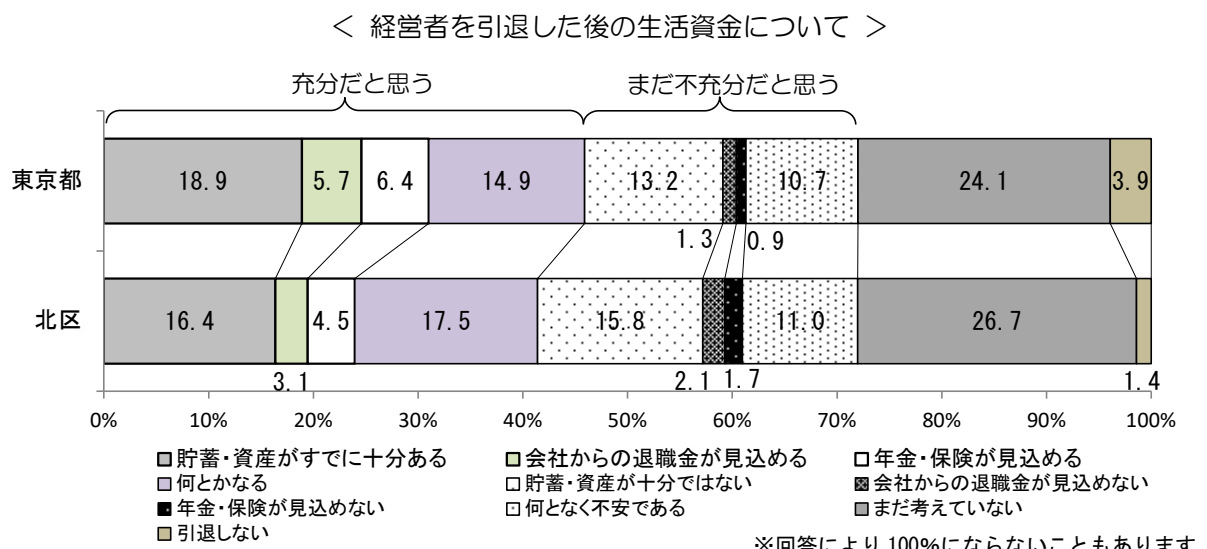


問3. 経営者を引退した後の生活資金について

経営者を引退した後の生活資金についてどのように考えているかについてうかがったところ、『十分だと思う』との回答は41.5%であり、その内「何とかなる」（17.5%）が最も多く、「貯蓄・資産がすでに十分ある」は16.4%であった。『まだ不十分だと思う』との回答は30.6%であり、その内「貯蓄・資産が十分ではない」（15.8%）と「何となく不安である」（11.0%）で大半を占めた。その他の回答は、「まだ考えていない」（26.7%）、「引退しない」（1.4%）であった。

業種別に見ると、『十分だと思う』との回答は“製造業”と“建設業”が46.2%で最も高い割合であった。一方、『まだ不十分だと思う』との回答も“製造業”が34.2%で最も高い割合であった。また、「まだ考えていない」は“サービス業”が37.1%で最も高い割合であった。

従業員規模別に見ると、特に特徴的な傾向は見られなかった。

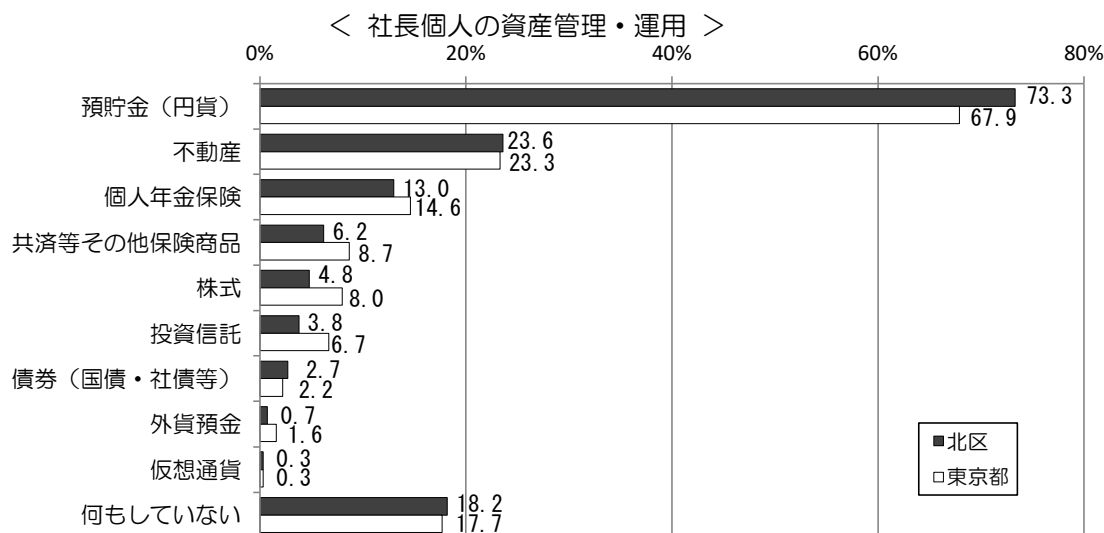


問4. 社長個人の資産管理・運用

代表者が個人としてどのような資産管理・運営をしているかについて最大3項目までうかがったところ、「預貯金(円貨)」が73.3%で最も高い割合であった。以下、「不動産」(23.6%)、「個人年金保険」(13.0%)、「共済等その他保険商品」(6.2%)、「株式」(4.8%)と続いた。また、「何もしていない」が18.2%であった。

業種別に見ると、「預貯金(円貨)」は「製造業」(76.9%)が最も高く、次いで、「建設業」(74.4%)であった。「不動産」は「小売業」(25.0%)が最も高く、「個人年金保険」は「建設業」(17.9%)が最も高い割合であった。また、「何もしていない」は「サービス業」(28.6%)が最も高い割合であった。

従業員規模別に見ると、特に特徴的な傾向は見られなかった。



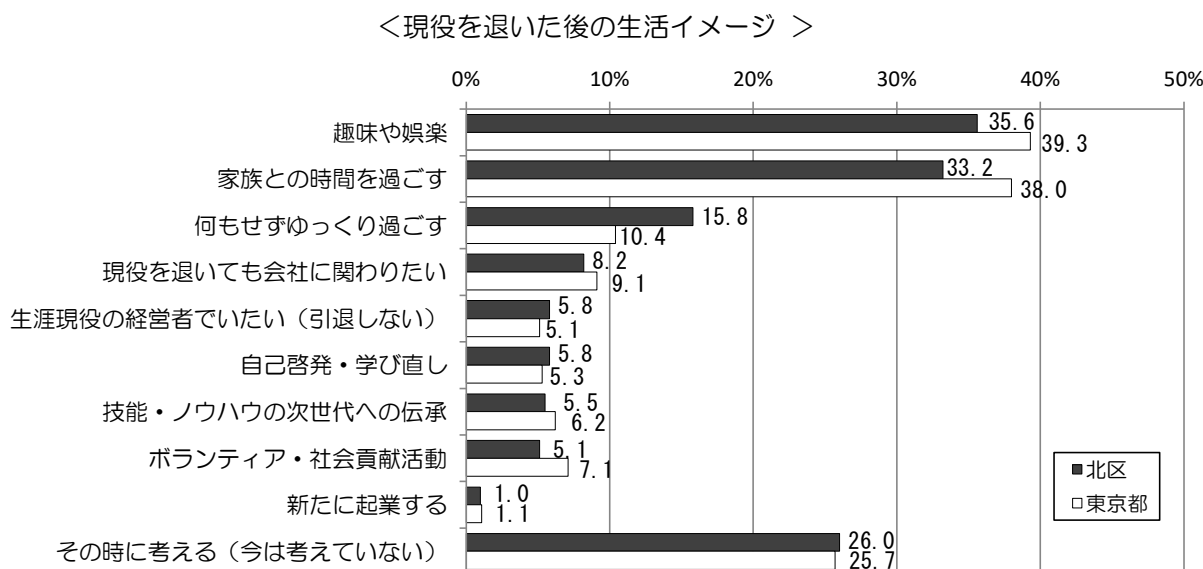
※回答により 100%にならないこともあります。

問5. 現役を退いた後の生活イメージ

代表者の抱く、現役を退いた後の生活イメージについて最大3項目までうかがったところ、「趣味や娯楽」が35.6%で最も高い割合であった。以下、「家族との時間を過ごす」(33.2%)、「何もせずゆっくり過ごす」(15.8%)、「現役を退いても会社に関わりたい」(8.2%)、「生涯現役の経営者でいたい(引退しない)」「自己啓発・学び直し」(各5.8%)と続いた。また、「その時に考える(今は考えていない)」が26.0%であった。

業種別に見ると、「趣味や娯楽」は「建設業」(43.6%)が最も高く、「サービス業」(22.9%)が最も低い割合であった。「家族との時間を過ごす」も「建設業」(41.0%)が最も高く、「サービス業」(28.6%)が最も低い割合であった。また、「その時に考える(今は考えていない)」は「サービス業」(31.4%)が最も高く、「建設業」(20.5%)が最も低い割合であった。

従業員規模別に見ると、特に特徴的な傾向は見られなかった。



※回答により 100%にならないこともあります。

		問1 10年後の自社の経営展望と社長(代表者)の年齢階層											
		回答数	10年後の自社の経営展望					社長(代表者)の年齢階層					
			事業拡大	現状維持・横ばい	事業縮小	廃業・事業譲渡予定	わからない	20歳代、30歳代	40歳代	50歳代	60歳代	70歳代以上	
全業種	製造業	292	15.1	50.0	8.2	7.2	19.2	0.3	12.7	22.3	29.5	35.3	
	従業者規模	1人~4人	52	3.8	42.3	25.0	9.6	19.2	-	7.7	28.8	26.9	36.5
		5人~9人	23	13.0	69.6	-	8.7	8.7	-	21.7	26.1	26.1	26.1
		10人~19人	18	38.9	55.6	-	-	5.6	-	22.2	11.1	22.2	44.4
		20人~29人	10	20.0	50.0	-	-	30.0	-	30.0	20.0	40.0	10.0
		30人~39人	1	100.0	-	-	-	-	-	-	100.0	-	-
		40人~49人	4	50.0	50.0	-	-	-	-	-	50.0	25.0	25.0
		50人~99人	6	50.0	16.7	-	16.7	16.7	-	-	50.0	33.3	16.7
		100人~199人	3	66.7	33.3	-	-	-	-	-	-	100.0	-
	200人~300人	0	-	-	-	-	-	-	-	-	-	-	
	形態・立地	問屋・商社	10	20.0	30.0	10.0	20.0	20.0	-	10.0	-	20.0	70.0
		大メーカー	24	33.3	41.7	-	4.2	20.8	-	16.7	25.0	25.0	33.3
		中小メーカー・仲間業者	57	14.0	57.9	10.5	5.3	12.3	-	17.5	31.6	28.1	22.8
		小売業者	18	22.2	44.4	27.8	-	5.6	-	5.6	33.3	38.9	22.2
業況	最終需要家	7	-	28.6	14.3	28.6	28.6	-	-	14.3	28.6	57.1	
良い	15	60.0	33.3	-	-	6.7	-	13.3	20.0	40.0	26.7		
普通	81	12.3	55.6	13.6	4.9	13.6	-	13.6	28.4	27.2	30.9		
悪い	20	15.0	35.0	5.0	20.0	25.0	-	15.0	20.0	30.0	35.0		
小売業	小売業	76	7.9	43.4	6.6	13.2	28.9	1.3	10.5	10.5	39.5	38.2	
	従業者規模	1人~4人	65	6.2	41.5	4.6	15.4	32.3	1.5	7.7	12.3	38.5	40.0
		5人~9人	6	16.7	66.7	16.7	-	-	-	16.7	-	50.0	33.3
		10人~19人	3	33.3	66.7	-	-	-	-	33.3	-	33.3	33.3
		20人~29人	1	-	-	100.0	-	-	-	-	-	100.0	-
		30人~39人	0	-	-	-	-	-	-	-	-	-	-
		40人~49人	0	-	-	-	-	-	-	-	-	-	-
		50人~99人	1	-	-	-	-	100.0	-	100.0	-	-	-
		100人~199人	0	-	-	-	-	-	-	-	-	-	-
	200人~300人	0	-	-	-	-	-	-	-	-	-	-	
	形態・立地	駅周辺商店街	27	7.4	40.7	7.4	-	44.4	-	11.1	11.1	51.9	25.9
		住宅地隣接商店街	37	8.1	35.1	8.1	27.0	21.6	2.7	8.1	8.1	35.1	45.9
		団地内商店街	2	-	100.0	-	-	-	-	-	50.0	-	50.0
		その他	10	10.0	70.0	-	-	20.0	-	20.0	10.0	30.0	40.0
業況	良い	6	16.7	50.0	16.7	-	16.7	-	33.3	-	33.3	33.3	
	普通	51	9.8	47.1	3.9	9.8	29.4	2.0	7.8	15.7	41.2	33.3	
	悪い	19	-	31.6	10.5	26.3	31.6	-	10.5	-	36.8	52.6	
サービス業	サービス業	35	17.1	45.7	14.3	5.7	17.1	-	11.4	14.3	31.4	42.9	
	従業者規模	1人~4人	26	7.7	50.0	19.2	7.7	15.4	-	15.4	11.5	26.9	46.2
		5人~9人	4	50.0	25.0	-	-	25.0	-	-	-	50.0	50.0
		10人~19人	1	-	100.0	-	-	-	-	-	-	100.0	-
		20人~29人	2	50.0	-	-	-	50.0	-	-	50.0	50.0	-
		30人~39人	1	-	100.0	-	-	-	-	-	-	-	100.0
		40人~49人	1	100.0	-	-	-	-	-	-	100.0	-	-
		50人~99人	0	-	-	-	-	-	-	-	-	-	-
		100人~199人	0	-	-	-	-	-	-	-	-	-	-
	200人~300人	0	-	-	-	-	-	-	-	-	-	-	
	業況	良い	3	66.7	-	-	-	33.3	-	33.3	66.7	-	-
		普通	24	8.3	62.5	16.7	4.2	8.3	-	12.5	4.2	37.5	45.8
		悪い	8	25.0	12.5	12.5	12.5	37.5	-	-	25.0	25.0	50.0
	建設業	建設業	39	17.9	61.5	2.6	-	17.9	-	10.3	35.9	20.5	33.3
従業者規模		1人~4人	18	5.6	66.7	5.6	-	22.2	-	11.1	16.7	16.7	55.6
		5人~9人	8	12.5	62.5	-	-	25.0	-	-	62.5	25.0	12.5
		10人~19人	6	16.7	66.7	-	-	16.7	-	-	66.7	16.7	16.7
		20人~29人	2	100.0	-	-	-	-	-	-	50.0	-	50.0
		30人~39人	4	50.0	50.0	-	-	-	-	50.0	25.0	25.0	-
		40人~49人	0	-	-	-	-	-	-	-	-	-	-
		50人~99人	1	-	100.0	-	-	-	-	-	-	100.0	-
		100人~199人	0	-	-	-	-	-	-	-	-	-	-
200人~300人		0	-	-	-	-	-	-	-	-	-	-	
形態・立地		官公庁	3	-	33.3	-	-	66.7	-	33.3	-	-	66.7
		大企業	5	40.0	60.0	-	-	-	-	-	60.0	20.0	20.0
		中小企業	21	19.0	57.1	4.8	-	19.0	-	14.3	33.3	19.0	33.3
		個人	10	10.0	80.0	-	-	10.0	-	-	40.0	30.0	30.0
業況	良い	7	28.6	57.1	-	-	14.3	-	28.6	28.6	28.6	14.3	
	普通	26	19.2	61.5	3.8	-	15.4	-	7.7	34.6	19.2	38.5	
	悪い	6	-	66.7	-	-	33.3	-	-	50.0	16.7	33.3	

		問2 経営者としていつまで現役を続けるか										
		具体的な年齢の目途がある						具体的な年齢の目途はない				
		回答数	60歳未満	60歳～64歳	65歳～69歳	70歳～74歳	75歳～79歳	80歳以上	現健康が続く限り生涯	に後継者に托せるようになるまで現役	つ生活資金の見通しが	まったく考えていな
全	業種	292	0.7	3.1	6.8	7.9	6.5	3.8	33.6	18.2	3.4	16.1
製	造業	117	1.7	3.4	9.4	4.3	9.4	3.4	27.4	23.1	5.1	12.8
	従業者規模											
	1人～4人	52	-	-	7.7	1.9	9.6	1.9	32.7	21.2	7.7	17.3
	5人～9人	23	-	13.0	4.3	4.3	13.0	4.3	26.1	17.4	8.7	8.7
	10人～19人	18	-	-	16.7	11.1	11.1	11.1	16.7	22.2	-	11.1
	20人～29人	10	10.0	-	20.0	-	-	-	30.0	30.0	-	10.0
	30人～39人	1	-	-	-	-	-	-	-	100.0	-	-
	40人～49人	4	-	25.0	-	-	-	-	-	75.0	-	-
	50人～99人	6	16.7	-	-	-	16.7	-	33.3	16.7	-	16.7
	100人～199人	3	-	-	33.3	33.3	-	-	33.3	-	-	-
	200人～300人	0	-	-	-	-	-	-	-	-	-	-
	形態・立地											
	問屋・商社	10	-	-	10.0	-	20.0	-	10.0	30.0	-	30.0
	大メーカー	24	-	4.2	4.2	12.5	4.2	4.2	12.5	41.7	4.2	12.5
	中小メーカー・仲間業者	57	3.5	3.5	12.3	3.5	8.8	1.8	31.6	15.8	7.0	12.3
	小売業者	18	-	5.6	11.1	-	5.6	11.1	33.3	27.8	-	5.6
	最終需要家	7	-	-	-	-	14.3	-	57.1	-	14.3	14.3
	業況											
	良い	15	-	-	20.0	6.7	-	-	26.7	40.0	-	6.7
	普通	81	2.5	2.5	6.2	4.9	9.9	4.9	28.4	23.5	4.9	12.3
	悪い	20	-	10.0	15.0	-	15.0	-	20.0	10.0	10.0	20.0
小	売業	76	-	1.3	5.3	6.6	6.6	3.9	47.4	10.5	1.3	17.1
	従業者規模											
	1人～4人	65	-	1.5	6.2	7.7	4.6	4.6	49.2	9.2	1.5	15.4
	5人～9人	6	-	-	-	-	16.7	-	33.3	33.3	-	16.7
	10人～19人	3	-	-	-	-	33.3	-	-	-	-	66.7
	20人～29人	1	-	-	-	-	-	-	100.0	-	-	-
	30人～39人	0	-	-	-	-	-	-	-	-	-	-
	40人～49人	0	-	-	-	-	-	-	-	-	-	-
	50人～99人	1	-	-	-	-	-	-	100.0	-	-	-
	100人～199人	0	-	-	-	-	-	-	-	-	-	-
	200人～300人	0	-	-	-	-	-	-	-	-	-	-
	形態・立地											
	駅周辺商店街	27	-	-	3.7	7.4	3.7	-	59.3	14.8	-	11.1
	住宅地隣接商店街	37	-	2.7	5.4	5.4	10.8	8.1	37.8	10.8	2.7	16.2
	団地内商店街	2	-	-	50.0	-	-	-	50.0	-	-	-
	その他	10	-	-	-	10.0	-	-	50.0	-	-	40.0
	業況											
	良い	6	-	-	-	-	16.7	16.7	33.3	-	-	33.3
	普通	51	-	2.0	5.9	7.8	7.8	3.9	49.0	5.9	2.0	15.7
	悪い	19	-	-	5.3	5.3	-	-	47.4	26.3	-	15.8
サ	ービス業	35	-	8.6	5.7	11.4	5.7	2.9	37.1	5.7	-	22.9
	従業者規模											
	1人～4人	26	-	11.5	-	7.7	3.8	3.8	38.5	7.7	-	26.9
	5人～9人	4	-	-	-	25.0	25.0	-	50.0	-	-	-
	10人～19人	1	-	-	-	100.0	-	-	-	-	-	-
	20人～29人	2	-	-	50.0	-	-	-	50.0	-	-	-
	30人～39人	1	-	-	100.0	-	-	-	-	-	-	-
	40人～49人	1	-	-	-	-	-	-	-	-	-	100.0
	50人～99人	0	-	-	-	-	-	-	-	-	-	-
	100人～199人	0	-	-	-	-	-	-	-	-	-	-
	200人～300人	0	-	-	-	-	-	-	-	-	-	-
	業況											
	良い	3	-	-	33.3	-	-	-	-	-	-	66.7
	普通	24	-	8.3	4.2	8.3	4.2	4.2	45.8	8.3	-	16.7
	悪い	8	-	12.5	-	25.0	12.5	-	25.0	-	-	25.0
建	設業	39	-	-	5.1	15.4	2.6	5.1	33.3	15.4	2.6	20.5
	従業者規模											
	1人～4人	18	-	-	-	5.6	5.6	5.6	55.6	22.2	-	5.6
	5人～9人	8	-	-	-	25.0	-	12.5	12.5	-	12.5	37.5
	10人～19人	6	-	-	16.7	-	-	-	16.7	33.3	-	33.3
	20人～29人	2	-	-	-	-	-	-	50.0	-	-	50.0
	30人～39人	4	-	-	25.0	50.0	-	-	-	-	-	25.0
	40人～49人	0	-	-	-	-	-	-	-	-	-	-
	50人～99人	1	-	-	-	100.0	-	-	-	-	-	-
	100人～199人	0	-	-	-	-	-	-	-	-	-	-
	200人～300人	0	-	-	-	-	-	-	-	-	-	-
	形態・立地											
	官公庁	3	-	-	-	33.3	-	-	-	66.7	-	-
	大企業	5	-	-	-	60.0	-	-	20.0	-	-	20.0
	中小企業	21	-	-	9.5	4.8	4.8	9.5	38.1	9.5	4.8	19.0
	個人	10	-	-	-	10.0	-	-	40.0	20.0	-	30.0
	業況											
	良い	7	-	-	14.3	42.9	-	-	-	28.6	-	14.3
	普通	26	-	-	3.8	3.8	3.8	3.8	50.0	11.5	-	23.1
	悪い	6	-	-	-	33.3	-	16.7	-	16.7	16.7	16.7

		問3 経営者を引退した後の生活資金について											
		十分だと思う					まだ不十分だと思う					まだ考えていない	引退しない
		十分ある	貯蓄・資産がすでに	会社からの退職金が見込める	年金・保険が見込める	何とかなる	貯蓄・資産が十分ではない	会社からの退職金が見込めない	年金・保険が見込めない	何となく不安である			
回答数													
全	業種	292	16.4	3.1	4.5	17.5	15.8	2.1	1.7	11.0	26.7	1.4	
製	業	117	21.4	3.4	6.0	15.4	19.7	3.4	1.7	9.4	19.7	-	
	従業者規模												
	1人~4人	52	17.3	3.8	5.8	5.8	23.1	1.9	-	15.4	26.9	-	
	5人~9人	23	17.4	-	8.7	17.4	17.4	8.7	4.3	8.7	17.4	-	
	10人~19人	18	27.8	-	5.6	27.8	22.2	-	5.6	-	11.1	-	
	20人~29人	10	30.0	-	-	20.0	20.0	10.0	-	10.0	10.0	-	
	30人~39人	1	-	100.0	-	-	-	-	-	-	-	-	
	40人~49人	4	-	25.0	25.0	25.0	25.0	-	-	-	-	-	
	50人~99人	6	33.3	-	-	50.0	-	-	-	-	16.7	-	
	100人~199人	3	66.7	-	-	-	-	-	-	-	33.3	-	
	200人~300人	0	-	-	-	-	-	-	-	-	-	-	
	形態・立地												
	問屋・商社	10	20.0	-	10.0	30.0	-	-	-	10.0	30.0	-	
	大メーカー	24	25.0	-	8.3	20.8	16.7	-	-	4.2	25.0	-	
	中小メーカー・中間業者	57	19.3	5.3	7.0	14.0	22.8	5.3	3.5	8.8	14.0	-	
	小売業者	18	22.2	5.6	-	5.6	16.7	5.6	-	16.7	27.8	-	
	最終需要家	7	14.3	-	-	14.3	42.9	-	-	14.3	14.3	-	
	業況												
	良い	15	26.7	6.7	6.7	33.3	13.3	-	-	-	13.3	-	
	普通	81	25.9	2.5	6.2	11.1	18.5	2.5	1.2	11.1	21.0	-	
	悪い	20	-	5.0	5.0	20.0	25.0	10.0	5.0	10.0	20.0	-	
小	売業	76	13.2	1.3	5.3	11.8	14.5	1.3	1.3	15.8	34.2	1.3	
	従業者規模												
	1人~4人	65	10.8	-	3.1	12.3	15.4	-	1.5	16.9	38.5	1.5	
	5人~9人	6	16.7	16.7	16.7	16.7	16.7	-	-	16.7	-	-	
	10人~19人	3	33.3	-	33.3	-	-	-	-	-	33.3	-	
	20人~29人	1	100.0	-	-	-	-	-	-	-	-	-	
	30人~39人	0	-	-	-	-	-	-	-	-	-	-	
	40人~49人	0	-	-	-	-	-	-	-	-	-	-	
	50人~99人	1	-	-	-	-	-	100.0	-	-	-	-	
	100人~199人	0	-	-	-	-	-	-	-	-	-	-	
	200人~300人	0	-	-	-	-	-	-	-	-	-	-	
	形態・立地												
	駅周辺商店街	27	7.4	-	3.7	14.8	11.1	3.7	-	18.5	40.7	-	
	住宅地隣接商店街	37	16.2	2.7	2.7	10.8	16.2	-	2.7	13.5	32.4	2.7	
	団地内商店街	2	50.0	-	50.0	-	-	-	-	-	-	-	
	その他	10	10.0	-	10.0	10.0	20.0	-	-	20.0	30.0	-	
	業況												
	良い	6	33.3	-	16.7	-	16.7	-	-	-	33.3	-	
	普通	51	13.7	-	3.9	13.7	11.8	-	-	15.7	39.2	2.0	
	悪い	19	5.3	5.3	5.3	10.5	21.1	5.3	5.3	21.1	21.1	-	
サ	ービス業	35	8.6	-	2.9	28.6	17.1	-	-	5.7	37.1	-	
	従業者規模												
	1人~4人	26	7.7	-	3.8	26.9	19.2	-	-	7.7	34.6	-	
	5人~9人	4	-	-	-	25.0	25.0	-	-	-	50.0	-	
	10人~19人	1	-	-	-	-	-	-	-	-	100.0	-	
	20人~29人	2	-	-	-	50.0	-	-	-	-	50.0	-	
	30人~39人	1	-	-	-	100.0	-	-	-	-	-	-	
	40人~49人	1	100.0	-	-	-	-	-	-	-	-	-	
	50人~99人	0	-	-	-	-	-	-	-	-	-	-	
	100人~199人	0	-	-	-	-	-	-	-	-	-	-	
	200人~300人	0	-	-	-	-	-	-	-	-	-	-	
	業況												
	良い	3	33.3	-	-	33.3	-	-	-	-	33.3	-	
	普通	24	8.3	-	4.2	25.0	12.5	-	-	4.2	45.8	-	
	悪い	8	-	-	-	37.5	38	-	-	12.5	12.5	-	
建	設業	39	15.4	7.7	2.6	20.5	10.3	2.6	5.1	12.8	17.9	5.1	
	従業者規模												
	1人~4人	18	16.7	5.6	5.6	22.2	5.6	-	5.6	11.1	22.2	5.6	
	5人~9人	8	12.5	-	-	12.5	25.0	-	12.5	25.0	-	12.5	
	10人~19人	6	16.7	-	-	16.7	16.7	-	-	16.7	33.3	-	
	20人~29人	2	-	-	-	50.0	-	50.0	-	-	-	-	
	30人~39人	4	-	50.0	-	25.0	-	-	-	-	25.0	-	
	40人~49人	0	-	-	-	-	-	-	-	-	-	-	
	50人~99人	1	100.0	-	-	-	-	-	-	-	-	-	
	100人~199人	0	-	-	-	-	-	-	-	-	-	-	
	200人~300人	0	-	-	-	-	-	-	-	-	-	-	
	形態・立地												
	官公庁	3	-	-	-	-	33.3	-	-	66.7	-	-	
	大企業	5	20.0	-	-	40.0	20.0	-	20.0	-	-	-	
	中小企業	21	9.5	9.5	-	23.8	4.8	4.8	4.8	9.5	23.8	9.5	
	個人	10	30.0	10.0	10.0	10.0	10.0	-	-	10.0	20.0	-	
	業況												
	良い	7	28.6	14.3	-	28.6	-	-	-	14.3	14.3	-	
	普通	26	11.5	7.7	3.8	23.1	7.7	3.8	3.8	11.5	19.2	7.7	
	悪い	6	16.7	-	-	-	33.3	-	16.7	16.7	16.7	-	

		問4 社長個人の資産管理・運用											
		回答数	預貯金 (円貨)	不動産	個人年金 保険	共済等 その他 保険 商品	株式	投資 信託	債券 (国債・ 社債等)	外貨 預金	仮想通貨	何も してい ない	
全業種	製造業	292	73.3	23.6	13.0	6.2	4.8	3.8	2.7	0.7	0.3	18.2	
	1人~4人	52	75.0	15.4	11.5	7.7	1.9	1.9	3.8	-	-	13.5	
	5人~9人	23	78.3	21.7	21.7	8.7	-	-	-	-	-	17.4	
	10人~19人	18	83.3	38.9	16.7	11.1	5.6	11.1	-	5.6	-	5.6	
	20人~29人	10	80.0	20.0	10.0	-	20.0	10.0	10.0	-	-	10.0	
	30人~39人	1	100.0	-	100.0	100.0	-	-	-	-	-	-	
	40人~49人	4	100.0	25.0	-	50.0	-	-	-	-	-	-	
	50人~99人	6	66.7	33.3	16.7	-	16.7	-	33.3	16.7	-	16.7	
	100人~199人	3	33.3	-	-	-	33.3	33.3	-	-	-	66.7	
	200人~300人	0	-	-	-	-	-	-	-	-	-	-	
	問屋・商社	10	80.0	40.0	10.0	-	-	10.0	-	20.0	-	10.0	
	大メーカー	24	66.7	16.7	8.3	4.2	8.3	4.2	4.2	-	-	16.7	
	中小メーカー・仲間業者	57	84.2	17.5	19.3	14.0	7.0	3.5	5.3	-	-	10.5	
	小売業者	18	66.7	16.7	11.1	11.1	-	5.6	5.6	-	-	22.2	
最終需要家	7	71.4	42.9	14.3	-	-	-	-	-	-	14.3		
業況	良い	15	66.7	13.3	26.7	20.0	13.3	6.7	6.7	-	-	20.0	
普通	81	84.0	24.7	13.6	6.2	4.9	3.7	4.9	-	-	6.2		
悪い	20	55.0	15.0	10.0	10.0	-	5.0	-	10.0	-	40.0		
小売業	販売業	76	71.1	25.0	10.5	2.6	3.9	1.3	1.3	-	-	21.1	
	1人~4人	65	72.3	24.6	10.8	3.1	-	1.5	1.5	-	-	18.5	
	5人~9人	6	50.0	33.3	-	-	16.7	-	-	-	-	50.0	
	10人~19人	3	100.0	33.3	33.3	-	33.3	-	-	-	-	-	
	20人~29人	1	100.0	-	-	-	100.0	-	-	-	-	-	
	30人~39人	0	-	-	-	-	-	-	-	-	-	-	
	40人~49人	0	-	-	-	-	-	-	-	-	-	-	
	50人~99人	1	-	-	-	-	-	-	-	-	-	100.0	
	100人~199人	0	-	-	-	-	-	-	-	-	-	-	
	200人~300人	0	-	-	-	-	-	-	-	-	-	-	
	駅周辺商店街	27	88.9	33.3	7.4	-	-	-	3.7	-	-	11.1	
	住宅地隣接商店街	37	54.1	21.6	5.4	5.4	5.4	2.7	-	-	-	32.4	
	団地内商店街	2	100.0	50.0	-	-	-	-	-	-	-	-	
	その他	10	80.0	10.0	40.0	-	10.0	-	-	-	-	10.0	
業況	良い	6	83.3	33.3	16.7	-	33.3	-	-	-	-	-	
普通	51	74.5	21.6	7.8	2.0	2.0	2.0	2.0	-	-	19.6		
悪い	19	57.9	31.6	15.8	5.3	-	-	-	-	-	31.6		
サービス業	一ビジネス業	35	65.7	11.4	11.4	5.7	5.7	5.7	2.9	-	2.9	28.6	
	1人~4人	26	65.4	7.7	3.8	3.8	3.8	3.8	3.8	-	-	30.8	
	5人~9人	4	75.0	25.0	25.0	25.0	-	-	-	-	-	25.0	
	10人~19人	1	-	-	100.0	-	-	-	-	-	100.0	-	
	20人~29人	2	50.0	50.0	50.0	-	-	-	-	-	-	50.0	
	30人~39人	1	100.0	-	-	-	-	100.0	-	-	-	-	
	40人~49人	1	100.0	-	-	-	100.0	-	-	-	-	-	
	50人~99人	0	-	-	-	-	-	-	-	-	-	-	
	100人~199人	0	-	-	-	-	-	-	-	-	-	-	
	200人~300人	0	-	-	-	-	-	-	-	-	-	-	
	業況	良い	3	66.7	-	-	-	33.3	-	-	-	-	33.3
	普通	24	66.7	12.5	12.5	8.3	4.2	8.3	4.2	-	4.2	29.2	
	悪い	8	62.5	12.5	12.5	-	-	-	-	-	-	25.0	
	建設業	建設業	39	74.4	15.4	17.9	7.7	7.7	5.1	2.6	-	-	15.4
1人~4人		18	83.3	-	16.7	5.6	-	11.1	-	-	-	11.1	
5人~9人		8	62.5	12.5	37.5	-	-	-	12.5	-	-	25.0	
10人~19人		6	50.0	50.0	16.7	16.7	-	-	-	-	-	16.7	
20人~29人		2	50.0	-	-	-	-	-	-	-	-	50.0	
30人~39人		4	100.0	25.0	-	25.0	50.0	-	-	-	-	-	
40人~49人		0	-	-	-	-	-	-	-	-	-	-	
50人~99人		1	100.0	100.0	-	-	100.0	-	-	-	-	-	
100人~199人		0	-	-	-	-	-	-	-	-	-	-	
200人~300人		0	-	-	-	-	-	-	-	-	-	-	
官公庁		3	66.7	33.3	-	66.7	-	-	-	-	-	-	
大企業		5	100.0	20.0	20.0	-	40.0	-	-	-	-	-	
中小企業		21	66.7	19.0	19.0	4.8	4.8	4.8	4.8	-	-	23.8	
個人		10	80.0	-	20.0	-	-	10.0	-	-	-	10.0	
業況	良い	7	85.7	42.9	-	14.3	28.6	-	-	-	-	14.3	
普通	26	69.2	11.5	15.4	3.8	3.8	3.8	3.8	-	-	19.2		
悪い	6	83.3	-	50.0	16.7	-	16.7	-	-	-	-		

		問5 現役を退いた後の生活イメージ												
		回答数	趣味や娯楽	家族との時間を過ごす	何もせずゆっくり過ごす	現役を退いても会社に 関わりたい	生涯現役の経営者で いたい(引退しない)	自己啓発・学び直し	代 技 能 への 伝 承	ボ ラン テ ィ ア ・ 社 会 貢 献 活 動	新 た に 起 業 す る	そ の 時 に 考 え る (今 は 考 え て い な い)		
全	業 種	292	35.6	33.2	15.8	8.2	5.8	5.8	5.5	5.1	1.0	26.0		
製	造 業	117	35.9	32.5	17.1	9.4	1.7	6.0	8.5	1.7	-	26.5		
	従業者規模	1人~4人	52	34.6	28.8	26.9	3.8	1.9	7.7	-	1.9	-	26.9	
		5人~9人	23	30.4	47.8	17.4	4.3	-	4.3	4.3	4.3	-	30.4	
		10人~19人	18	22.2	33.3	5.6	16.7	5.6	11.1	27.8	-	-	22.2	
		20人~29人	10	50.0	20.0	-	20.0	-	-	30.0	-	-	10.0	
		30人~39人	1	-	-	-	-	-	-	-	-	-	100.0	
		40人~49人	4	50.0	-	-	25.0	-	-	25.0	-	-	25.0	
		50人~99人	6	66.7	50.0	16.7	16.7	-	-	-	-	-	33.3	
		100人~199人	3	66.7	33.3	-	33.3	-	-	-	-	-	33.3	
	200人~300人	0	-	-	-	-	-	-	-	-	-	-		
	形態・立地	問屋・商社	10	40.0	10.0	30.0	30.0	-	10.0	-	-	-	30.0	
		大メーカー	24	45.8	37.5	20.8	-	-	4.2	12.5	-	-	25.0	
		中小メーカー・仲間業者	57	36.8	28.1	12.3	7.0	1.8	3.5	8.8	3.5	-	29.8	
		小売業者 最終需要家	18 7	11.1 42.9	44.4 42.9	16.7 28.6	16.7 14.3	5.6 -	11.1 -	5.6 14.3	-	-	22.2 14.3	
	業 況	良 い	15	40.0	26.7	13.3	13.3	-	-	13.3	-	-	33.3	
普 通		81	35.8	38.3	18.5	7.4	1.2	7.4	8.6	2.5	-	22.2		
悪 い		20	35.0	15.0	15.0	15.0	-	5.0	5.0	-	-	40.0		
小	売 業	76	38.2	30.3	15.8	5.3	7.9	5.3	2.6	5.3	-	26.3		
小	従業者規模	1人~4人	65	33.8	27.7	18.5	6.2	7.7	6.2	1.5	4.6	-	26.2	
		5人~9人	6	66.7	66.7	-	-	16.7	-	16.7	16.7	-	16.7	
		10人~19人	3	66.7	-	-	-	-	-	-	-	-	33.3	
		20人~29人	1	100.0	100.0	-	-	-	-	-	-	-	-	
		30人~39人	0	-	-	-	-	-	-	-	-	-	-	
		40人~49人	0	-	-	-	-	-	-	-	-	-	-	
		50人~99人	1	-	-	-	-	-	-	-	-	-	100.0	
		100人~199人	0	-	-	-	-	-	-	-	-	-	-	
	200人~300人	0	-	-	-	-	-	-	-	-	-	-		
	形態・立地	駅周辺商店街	27	51.9	37.0	11.1	-	3.7	7.4	-	11.1	-	25.9	
		住宅地隣接商店街	37	32.4	32.4	13.5	5.4	8.1	5.4	5.4	2.7	-	27.0	
		団地内商店街	2	-	-	-	50.0	50.0	-	-	-	-	-	
		その他	10	30.0	10.0	40.0	10.0	10.0	-	-	-	-	30.0	
	業 況	良 い	6	33.3	50.0	-	16.7	16.7	-	-	-	-	50.0	
		普 通	51	41.2	33.3	11.8	3.9	5.9	5.9	2.0	5.9	-	21.6	
悪 い		19	31.6	15.8	31.6	5.3	10.5	5.3	5.3	5.3	-	31.6		
サ	ー ビ ス 業	35	22.9	28.6	14.3	5.7	11.4	2.9	5.7	8.6	2.9	31.4		
サ	従業者規模	1人~4人	26	23.1	23.1	19.2	3.8	7.7	-	3.8	7.7	3.8	34.6	
		5人~9人	4	25.0	75.0	-	25.0	25.0	25.0	25.0	25.0	-	-	
		10人~19人	1	-	100.0	-	-	-	-	-	-	-	-	
		20人~29人	2	-	-	-	-	50.0	-	-	-	-	50.0	
		30人~39人	1	100.0	-	-	-	-	-	-	-	-	-	
		40人~49人	1	-	-	-	-	-	-	-	-	-	100.0	
		50人~99人	0	-	-	-	-	-	-	-	-	-	-	
		100人~199人	0	-	-	-	-	-	-	-	-	-	-	
	200人~300人	0	-	-	-	-	-	-	-	-	-	-		
	業 況	良 い	3	-	-	-	-	-	-	-	-	-	100.0	
		普 通	24	33.3	29.2	8.3	4.2	16.7	-	8.3	4.2	4.2	29.2	
		悪 い	8	-	37.5	37.5	12.5	-	12.5	-	25.0	-	12.5	
	建	設 業	39	43.6	41.0	10.3	7.7	10.3	10.3	5.1	12.8	-	20.5	
	建	従業者規模	1人~4人	18	27.8	33.3	16.7	16.7	11.1	5.6	5.6	-	-	11.1
			5人~9人	8	62.5	37.5	-	-	25.0	25.0	12.5	12.5	-	12.5
10人~19人			6	33.3	50.0	-	-	-	-	-	50.0	-	33.3	
20人~29人			2	50.0	50.0	50.0	-	-	-	-	-	-	50.0	
30人~39人			4	75.0	50.0	-	-	-	-	-	25.0	-	50.0	
40人~49人			0	-	-	-	-	-	-	-	-	-	-	
50人~99人			1	100.0	100.0	-	-	-	100.0	-	-	-	-	
100人~199人			0	-	-	-	-	-	-	-	-	-	-	
200人~300人		0	-	-	-	-	-	-	-	-	-	-		
形態・立地		官公庁	3	33.3	100.0	-	-	-	-	-	33.3	-	-	
		大企業	5	80.0	80.0	-	-	-	20.0	-	20.0	-	20.0	
		中小企業	21	42.9	33.3	14.3	9.5	9.5	9.5	-	4.8	-	23.8	
		個人	10	30.0	20.0	10.0	10.0	20.0	10.0	20.0	20.0	-	20.0	
業 況		良 い	7	42.9	71.4	-	-	-	14.3	-	28.6	-	28.6	
		普 通	26	42.3	30.8	15.4	7.7	15.4	11.5	3.8	11.5	-	19.2	
	悪 い	6	50.0	50.0	-	16.7	-	-	16.7	-	-	16.7		

中小企業景況調査 比較表

(平成30年7~9月)

製造業 (平成30年7月~9月期)

[今期の景況]

	全体		一般機械器具、 金型		金属製品、建設 用金属製品		出版、印刷、製 版、製本業		繊維工業、衣服・ その他繊維製品	
	北区	全都	北区	全都	北区	全都	北区	全都	北区	全都
業況	-6	-3	-19	3	-1	-3	-18	-21	10	-18
売上額	-6	-1	-24	3	8	1	-21	-18	9	-18
受注残	-4	0	-15	2	8	1	-21	-14	10	-13
収益	-4	-3	-7	0	5	-1	-26	-14	-2	-12
販売価格	-3	1	-1	0	-2	3	-6	-6	2	-2
原材料価格	21	20	1	13	13	21	19	14	25	12
原材料在庫	4	2	6	2	0	2	1	1	-8	-5
資金繰り	-10	-7	-1	-1	-8	-4	-25	-20	-27	-14
雇用										
残業時間	1	1	0	5	8	3	5	-8	-25	-3
人手	-7	-13	0	-14	0	-13	0	-5	-25	-13
同期比										
売上額	-9	2	-25	5	0	5	-30	-19	-25	-18
収益	-10	-1	-17	1	-8	3	-40	-16	-25	-17
経営上の問題点										
① 売上の停滞・減少	42	35	33	27	33	32	55	51	25	37
② 同業者間の競争の激化	33	28	33	24	25	27	65	40	25	26
③ 利幅の縮小	20	17	17	21	8	17	25	21	25	13
④ 大手企業との競争の激化	20	10	8	7	25	11	15	15	50	10
⑤ 原材料高	15	14	-	15	17	12	5	8	25	12
重点経営施策										
① 販路を広げる	66	57	67	55	50	51	80	63	75	64
② 経費を節減する	48	41	33	37	50	40	65	52	50	42
③ 新製品・技術を開発する	20	13	-	16	25	7	20	11	25	8
④ 情報力を強化する	16	15	-	14	-	13	30	17	-	10
⑤ 人材を確保する	13	18	33	20	-	18	5	9	-	19
借入の難易度	0	1	0	-1	8	2	-38	-7	-33	-2

[来期の景況見通し]

業況	-3	-1	-17	3	-6	1	-26	-20	41	-16
売上額	-5	1	-21	0	-10	1	-31	-15	30	-7
受注残	-3	1	-12	-2	-8	2	-20	-11	29	-8
収益	-3	-1	-11	1	-23	0	-25	-12	16	-7
販売価格	-2	1	-2	2	-7	3	-5	-6	8	-1
原材料価格	15	17	3	14	2	17	20	11	28	11
原材料在庫	3	0	5	1	-8	2	0	-1	-3	-6
資金繰り	-12	-8	-3	-3	-12	-4	-27	-19	-21	-12
雇用										
残業時間	-1	2	8	4	8	3	0	-3	-25	-3
人手	-6	-14	0	-15	0	-13	0	-6	-25	-10

* 季節変動調整済DIを表示している項目。業況、売上額、受注残、収益、販売価格、原材料価格、原材料在庫、資金繰り

* 単純DIを表示している項目。雇用面、同期比、借入の難易度

* 企業割合(%)を表示している項目。経営上の問題点、重点経営施策

小 売 業（平成30年7月～9月期）

[今期の景況]

	全体		飲食店		飲食料品		衣服、呉服、身の回り品		
	北区	全都	北区	全都	北区	全都	北区	全都	
業況	-19	-20	-11	-17	-16	-22	-20	-27	
売上額	-21	-14	-12	-11	-21	-16	-38	-23	
収益	-23	-15	-12	-14	-29	-17	-30	-20	
販売価格	0	2	8	4	-4	4	-19	-3	
仕入価格	15	12	30	24	17	17	4	1	
在庫	2	4	-1	0	1	1	11	13	
資金繰り	-16	-15	-5	-16	-20	-16	-26	-19	
雇用	残業時間	-4	0	0	0	-7	1	0	0
	人手	-13	-9	-21	-16	-11	-10	0	-2
同期比	売上額	-15	-13	0	-11	-25	-16	-22	-24
	収益	-12	-14	-7	-10	-25	-17	11	-21
	販売価格	1	3	14	5	0	7	-22	-5
経営上の問題点	① 売上の停滞・減少	42	40	36	43	46	40	56	45
	② 同業者間の競争の激化	34	28	43	32	32	26	22	31
	③ 大型店との競争の激化	26	28	7	15	32	32	67	29
	④ 商店街の集客力の低下	17	16	14	17	7	15	11	18
	⑤ 利幅の縮小	15	12	14	14	14	10	22	9
重点経営施策	① 経費を節減する	42	38	50	51	46	37	33	32
	② 品揃えを改善する	30	33	29	24	29	34	67	44
	③ 宣伝・広告を強化する	22	22	21	30	21	20	33	25
	④ 商店街事業を活性化させる	20	17	21	19	18	16	11	19
	⑤ 売れ筋商品を取り扱う	20	21	7	9	29	23	44	28
借入の難易度	-12	-7	-8	-10	-12	-6	-22	-13	

[来期の景況見通し]

業況	-16	-19	-6	-14	-15	-20	-16	-22	
売上額	-17	-13	-7	-9	-17	-14	-17	-16	
収益	-17	-14	-3	-10	-21	-16	-14	-16	
販売価格	1	2	3	4	-1	4	-7	-2	
仕入価格	19	11	31	18	18	13	24	5	
在庫	2	2	0	-1	0	0	19	9	
資金繰り	-15	-14	-6	-14	-18	-14	-25	-18	
雇用	残業時間	-5	0	-7	-1	-11	1	0	2
	人手	-12	-9	-21	-17	-11	-10	0	-2

* 季節変動調整済DIを表示している項目。業況、売上額、受注残、収益、販売価格、原材料価格、原材料在庫、資金繰り

* 単純DIを表示している項目。雇用面、同期比、借入の難易度

* 企業割合(%)を表示している項目。経営上の問題点、重点経営施策

サービス業（平成30年7月～9月期）

建設業（平成30年7月～9月期）

[今期の景況]

		全体	
		北区	全都
業況		-21	-4
売上額		-16	-2
収益		-18	-5
料金価格		-4	2
材料価格		15	12
資金繰り		-18	-5
雇用	残業時間	9	1
	人手	-11	-22
同期比	売上額	-9	1
	収益	-9	-3
経営上の問題点	① 同業者間の競争の激化	43	39
	② 売上の停滞・減少	37	30
	③ 利幅の縮小	17	13
	④ 商圏人口の減少	14	5
	⑤ 取引先の減少	14	7
重点経営施策	① 経費を節減する	37	38
	② 販路を広げる	34	40
	③ 宣伝・広告を強化する	23	21
	④ 店舗・設備を改装する	14	6
	⑤ 技術力を強化する	11	13
借入の難易度		3	0

[今期の景況]

		全体	
		北区	全都
業況		2	15
売上額		-2	17
受注残		0	18
施工高		-2	15
収益		2	11
請負価格		-1	6
材料価格		29	28
在庫		3	0
資金繰り		-1	1
雇用	残業時間	3	5
	人手	-21	-31
同期比	売上額	8	17
	収益	5	11
経営上の問題点	① 同業者間の競争の激化	36	32
	② 売上の停滞・減少	33	23
	③ 材料価格の上昇	23	20
	④ 人手不足	23	36
	⑤ 利幅の縮小	21	15
重点経営施策	① 経費を節減する	49	40
	② 販路を広げる	46	40
	③ 情報力を強化する	31	19
	④ 人材を確保する	28	41
	⑤ 技術力を高める	23	24
借入の難易度		13	6

[来期の景況見通し]

業況		-23	-3
売上額		-20	-1
収益		-18	-3
料金価格		-4	2
材料価格		16	11
資金繰り		-19	-5
雇用	残業時間	6	1
	人手	-11	-22

[来期の景況見通し]

業況		13	15
売上額		19	16
受注残		5	14
施工高		17	14
収益		12	9
請負価格		0	6
材料価格		19	24
在庫		1	0
資金繰り		4	0
雇用	残業時間	5	6
	人手	-21	-32

* 季節変動調整済DIを表示している項目。業況、売上額、受注残、収益、販売価格、原材料価格、原材料在庫、資金繰り

* 単純DIを表示している項目。雇用面、同期比、借入の難易度

* 企業割合(%)を表示している項目。経営上の問題点、重点経営施策

中小企業景況調査 転記表

(平成30年7~9月)

製造業 (平成30年7月~9月期)

転記表 1

注: 各項目の右側は、前期調査における予想(予定)値です。

項目	調査期	28年		29年		29年		29年		29年		30年		30年		30年		対前期比	30年 10月~12月期
		10月~12月期	1月~3月期	4月~6月期	7月~9月期	10月~12月期	1月~3月期	4月~6月期	7月~9月期	10月~12月期	1月~3月期	4月~6月期	7月~9月期						
業況	良い	12.8	14.8	17.1	13.0	15.5	14.2	16.4	12.6	15.3	15.9	16.5	13.8	12.1	11.6	12.9	11.7		15.3
	普通	64.6	63.3	62.7	67.2	62.8	66.1	62.5	67.7	60.5	67.4	62.8	66.7	70.7	71.0	69.9	72.1		69.4
	悪い	22.6	21.9	20.2	19.8	21.7	19.7	21.1	19.7	24.2	16.7	20.7	19.5	17.2	17.4	17.2	16.2		15.3
	D・I	-9.8	-7.1	-3.1	-6.8	-6.2	-5.5	-4.7	-7.1	-8.9	-0.8	-4.2	-5.7	-5.1	-5.8	-4.3	-4.5		0.0
	修正値	-11.4	-10.7	-5.4	-7.6	-7.9	-7.1	-6.9	-9.5	-10.2	-3.7	-6.2	-6.0	-5.7	-6.6	-5.6	-5.4	0.1	-2.8
	傾向値	-12.3		-10.8		-8.6		-6.9		-5.8		-5.9		-5.9		-5.7			
売上額	増加	15.7	12.0	20.2	10.5	16.3	16.4	13.3	14.0	16.1	13.3	15.7	14.5	9.5	8.3	10.3	6.0		10.3
	変わらず	61.9	65.4	60.4	73.7	62.8	67.2	65.6	67.4	63.7	70.3	64.5	72.6	75.8	78.5	70.9	77.6		73.5
	減少	22.4	22.6	19.4	15.8	20.9	16.4	21.1	18.6	20.2	16.4	19.8	12.9	14.7	13.2	18.8	16.4		16.2
	D・I	-6.7	-10.6	0.8	-5.3	-4.6	0.0	-7.8	-4.6	-4.1	-3.1	-4.1	1.6	-5.2	-4.9	-8.5	-10.4		-5.9
	修正値	-8.6	-12.0	-0.5	-6.4	-7.5	-1.1	-6.6	-7.9	-6.0	-3.8	-6.4	0.3	-6.7	-6.3	-6.3	-11.3	0.4	-5.0
	傾向値	-10.3		-8.2		-6.3		-5.4		-4.3		-4.5		-5.2		-5.4			
受注残	増加	11.9	12.0	17.8	9.0	11.6	15.6	9.4	11.6	14.5	9.4	12.4	14.5	8.6	6.6	10.3	6.0		10.3
	変わらず	67.2	68.5	64.4	76.0	72.1	67.2	75.0	72.9	67.0	75.0	71.9	74.2	77.6	80.2	74.3	80.2		76.0
	減少	20.9	19.5	17.8	15.0	16.3	17.2	15.6	15.5	18.5	15.6	15.7	11.3	13.8	13.2	15.4	13.8		13.7
	D・I	-9.0	-7.5	0.0	-6.0	-4.7	-1.6	-6.2	-3.9	-4.0	-6.2	-3.3	3.2	-5.2	-6.6	-5.1	-7.8		-3.4
	修正値	-10.4	-9.7	-2.6	-7.2	-6.0	-3.4	-5.1	-5.7	-5.1	-6.4	-6.3	0.8	-5.7	-7.7	-3.7	-8.3	2.0	-2.5
	傾向値	-6.8		-6.8		-5.9		-5.3		-4.4		-4.1		-4.6		-4.5			
収益	増加	14.2	9.0	16.3	11.3	17.1	15.6	14.1	10.9	15.3	12.5	16.5	12.9	10.3	9.1	11.1	6.9		12.0
	変わらず	66.4	72.2	64.3	72.9	63.5	67.2	67.9	71.3	64.5	68.0	62.8	72.6	77.6	75.2	73.5	77.6		72.6
	減少	19.4	18.8	19.4	15.8	19.4	17.2	18.0	17.8	20.2	19.5	20.7	14.5	12.1	15.7	15.4	15.5		15.4
	D・I	-5.2	-9.8	-3.1	-4.5	-2.3	-1.6	-3.9	-6.9	-4.9	-7.0	-4.2	-1.6	-1.8	-6.6	-4.3	-8.6		-3.4
	修正値	-6.1	-11.7	-5.2	-4.9	-5.6	-3.5	-4.2	-10.0	-5.6	-7.5	-6.3	-2.5	-4.2	-8.2	-4.2	-10.4	0.0	-3.1
	傾向値	-10.6		-8.9		-7.1		-4.9		-3.6		-3.7		-3.8		-3.8			
価格動向	販売価格	-2.2	-2.3	-1.6	-4.5	0.0	-0.8	1.6	-1.5	3.2	0.8	-1.6	2.4	-2.6	-2.5	-2.5	-6.1		0.0
	修正値	-2.0	-3.7	-1.9	-4.0	-1.9	-0.8	0.2	-2.6	3.1	-1.3	-1.6	2.4	-3.3	-2.7	-2.8	-5.7	0.5	-1.5
	傾向値	-4.2		-3.1		-2.2		-1.0		0.1		0.8		0.5		-0.4			
	原材料価格	9.0	7.5	10.8	9.7	8.5	8.6	10.9	8.5	6.5	7.9	15.7	4.1	12.9	9.0	21.4	10.3		15.3
	修正値	8.6	8.7	11.1	9.2	8.8	10.0	11.0	7.5	6.0	8.7	14.2	3.9	13.5	9.2	21.0	10.2	7.5	15.4
	傾向値	9.2		9.4		9.4		9.6		9.5		9.8		11.0		12.8			
在庫・繰り	原材料在庫数量	3.8	3.0	5.4	1.5	5.5	4.7	6.3	3.9	1.6	3.1	1.6	-0.8	0.0	0.8	4.3	-1.7		3.4
	修正値	3.2	2.5	4.3	1.9	4.8	3.2	6.5	3.9	1.9	2.8	0.9	0.3	-0.7	-0.3	3.9	-1.7	4.6	2.5
	資金繰り	-6.7	-7.5	-10.8	-7.5	-6.2	-9.3	-9.4	-5.4	-7.2	-9.4	-5.0	-7.3	-4.3	-6.6	-10.2	-6.1		-11.9
修正値	-8.3	-9.8	-8.8	-9.6	-7.7	-7.3	-11.1	-6.7	-8.9	-10.9	-4.4	-8.8	-6.3	-5.8	-10.2	-7.7	-3.9	-12.3	
前年同期比	売上額	-8.9		-0.8		-5.4		-3.1		-8.1		-9.1		-4.3		-8.5			
	収益	-8.2		-3.9		-4.6		-5.5		-9.7		-9.1		-6.0		-10.3			
雇用	残業時間	5.2	1.5	0.8	3.0	4.7	0.8	0.8	3.1	-1.6	1.6	0.0	0.8	3.5	-1.7	0.8	0.0		-0.9
	人手	-3.7	-7.5	-9.3	-6.7	-4.6	-9.3	-7.0	-4.6	-9.7	-6.2	-8.2	-9.7	-3.5	-7.4	-6.9	-3.4		-5.9
借入金	借入をした/借入の予定あり(%)	21.6	16.7	24.8	16.7	24.0	18.6	22.7	17.8	25.0	18.8	18.3	19.4	20.0	15.8	20.5	16.4		14.5
	借入しない/借入の予定なし(%)	78.4	83.3	75.2	83.3	76.0	81.4	77.3	82.2	75.0	81.2	81.7	80.6	80.0	84.2	79.5	83.6		85.5
	借入難易度	2.6		2.8		-0.8		1.7		3.7		-2.8		3.9		0.0			
有効回答事業所数		134		132		129		129		124		121		116		117			

製造業

転記表 2

注: 各項目の右側は、前期調査における予想(予定)値です。

項 目	調査期	28年		29年		29年		29年		30年		30年		30年		対 前期比	30年 10月～12月期	
	10月～12月期	10月～12月期	1月～3月期	1月～3月期	4月～6月期	4月～6月期	7月～9月期	7月～9月期	10月～12月期	10月～12月期	1月～3月期	1月～3月期	4月～6月期	4月～6月期	7月～9月期			7月～9月期
設備投資動向(%)	現在の設備	-3.0	-9.0	-8.5	-3.7	-9.4	-7.8	-3.1	-8.7	-6.5	-3.1	-9.9	-5.6	-5.2	-9.2	-6.9	-3.4	-7.7
	実施した・予定あり	8.3	9.2	12.5	8.4	13.3	15.0	15.0	16.5	9.9	15.1	15.4	13.9	16.7	13.7	19.7	15.8	14.5
	事業用土地・建物	18.2	16.7	12.5	9.1	29.4	15.8	21.1	23.8	16.7	21.1	11.1	23.5	10.5	18.8	4.3	22.2	-
	機械・設備の新・増設	54.5	66.7	37.5	63.6	35.3	63.2	47.4	47.6	66.7	36.8	50.0	52.9	42.1	43.8	60.9	50.0	52.9
	機械・設備の更改	54.5	33.3	56.3	45.5	52.9	31.6	31.6	33.3	33.3	36.8	50.0	23.5	57.9	56.3	43.5	44.4	35.3
	事務機器	-	-	12.5	9.1	5.9	10.5	5.3	4.8	8.3	10.5	11.1	5.9	10.5	6.3	8.7	5.6	11.8
	車両	27.3	16.7	37.5	-	5.9	15.8	-	14.3	8.3	-	11.1	11.8	10.5	18.8	13.0	5.6	23.5
	その他	-	-	-	-	5.9	-	5.3	4.8	-	5.3	-	5.9	-	-	4.3	-	5.9
実施しない・予定なし	91.7	90.8	87.5	91.6	86.7	85.0	85.0	83.5	90.1	84.9	84.6	86.1	83.3	86.3	80.3	84.2	85.5	
経営上の問題点(%)	売上の停滞・減少	45.5		43.9		38.8		42.6		48.4		44.6		42.2		41.9		
	人手不足	8.2		12.1		8.5		15.5		12.9		13.2		12.1		12.0		
	大手企業との競争の激化	11.9		11.4		10.9		13.2		14.5		10.7		12.9		19.7		
	同業者間の競争の激化	34.3		39.4		39.5		34.9		34.7		40.5		36.2		33.3		
	親企業による選別の強化	1.5		1.5		0.8		0.8		-		0.8		-		1.7		
	輸入製品との競争の激化	6.7		7.6		6.2		6.2		5.6		3.3		1.7		4.3		
	合理化の不足	3.0		4.5		1.6		3.1		0.8		5.8		6.0		4.3		
	利幅の縮小	26.9		25.8		21.7		20.9		29.0		27.3		26.7		19.7		
	原材料高	8.2		9.1		8.5		10.9		8.1		12.4		13.8		15.4		
	販売納入先からの値下げ要請	6.0		3.0		3.1		0.8		6.5		6.6		2.6		5.1		
	仕入先からの値上げ要請	3.0		4.5		4.7		2.3		4.8		3.3		7.8		8.5		
	人件費の増加	4.5		3.8		4.7		4.7		2.4		3.3		6.0		6.8		
	人件費以外の経費の増加	2.2		1.5		2.3		1.6		1.6		3.3		2.6		0.9		
	工場・機械の狭小・老朽化	7.5		10.6		10.1		8.5		7.3		9.9		9.5		8.5		
	生産能力の不足	2.2		1.5		1.6		1.6		1.6		1.7		2.6		-		
	下請の確保難	1.5		0.8		1.6		0.8		1.6		1.7		1.7		2.6		
	代金回収の悪化	-		-		0.8		0.8		-		-		0.9		1.7		
	地価の高騰	1.5		1.5		-		-		-		-		0.9		-		
	天候の不順	1.5		0.8		2.3		1.6		2.4		2.5		1.7		2.6		
	地場産業の衰退	-		-		0.8		2.3		2.4		1.7		-		0.9		
大手企業・工場の縮小・撤退	0.7		0.8		1.6		1.6		2.4		0.8		0.9		0.9			
為替レートの変動	3.0		2.3		3.9		3.1		3.2		3.3		3.4		1.7			
その他	-		1.5		-		1.6		1.6		2.5		2.6		0.9			
問題なし	11.2		7.6		8.5		9.3		7.3		7.4		5.2		6.8			
重点経営施策(%)	販路を広げる	62.7		66.7		61.2		63.6		71.0		66.1		68.1		65.8		
	経費を節減する	50.7		47.7		48.1		51.2		50.0		52.9		50.9		47.9		
	情報力を強化する	18.7		16.7		16.3		17.8		19.4		23.1		25.0		16.2		
	新製品・技術を開発する	17.9		16.7		12.4		12.4		18.5		17.4		13.8		19.7		
	不採算部門を整理・縮小する	1.5		1.5		2.3		2.3		4.0		4.1		4.3		4.3		
	提携先を見つける	5.2		5.3		4.7		7.8		1.6		4.1		7.8		5.1		
	機械化を推進する	2.2		2.3		5.4		3.1		8.1		5.0		6.9		7.7		
	人材を確保する	9.0		12.1		10.1		10.1		12.1		9.9		13.8		12.8		
	パート化を図る	2.2		1.5		1.6		0.8		1.6		0.8		1.7		0.9		
	教育訓練を強化する	1.5		2.3		2.3		2.3		1.6		0.8		-		0.9		
	労働条件を改善する	-		0.8		-		0.8		0.8		0.8		-		0.9		
	工場・機械を増設・移転する	2.2		2.3		3.1		4.7		3.2		4.1		2.6		2.6		
	不動産の有効活用を図る	1.5		1.5		2.3		2.3		2.4		0.8		0.9		0.9		
	その他	-		-		-		-		-		0.8		-		-		
特になし	14.2		9.1		10.9		7.0		8.9		7.4		6.9		9.4			
有効回答事業所数		134		132		129		129		124		121		116		117		

小 売 業 (平成30年7月～9月期)

転記表 1

注: 各項目の右側は、前期調査における予想(予定)値です。

項 目	調査期		28年		29年		29年		29年		29年		30年		30年		30年		対 前期比	30年 10月～12月期
	10月～12月期	1月～3月期	4月～6月期	7月～9月期	10月～12月期	1月～3月期	4月～6月期	7月～9月期	10月～12月期	1月～3月期	4月～6月期	7月～9月期	10月～12月期	1月～3月期	4月～6月期	7月～9月期				
業 況	良 い	6.0	3.6	4.9	3.6	6.3	1.2	7.3	7.5	8.8	4.9	7.7	7.5	6.6	6.4	7.9	6.7			9.2
	普 通	67.5	69.9	67.1	67.5	76.2	72.0	73.2	76.2	66.2	77.8	73.1	66.2	73.7	73.1	67.1	77.3			69.7
	悪 い	26.5	26.5	28.0	28.9	17.5	26.8	19.5	16.3	25.0	17.3	19.2	26.3	19.7	20.5	25.0	16.0			21.1
	D・I	-20.5	-22.9	-23.1	-25.3	-11.2	-25.6	-12.2	-8.8	-16.2	-12.4	-11.5	-18.8	-13.1	-14.1	-17.1	-9.3			-11.9
	修正値	-19.6	-26.4	-22.3	-22.8	-19.3	-25.7	-15.2	-16.6	-15.9	-16.8	-11.1	-16.0	-18.6	-13.7	-19.1	-15.5	-0.5		-16.0
	傾向値	-21.7		-20.9		-19.7		-17.8		-16.2		-14.2		-13.0		-13.9				
売 上 額	増 加	4.8	2.4	7.3	3.6	7.5	3.7	8.5	5.0	7.5	6.2	9.0	7.5	8.0	9.0	6.6	8.0			9.2
	変 ら ず	66.3	78.3	67.1	75.9	73.7	73.1	72.0	78.7	68.7	82.7	75.6	72.5	74.7	74.3	69.7	76.0			69.7
	減 少	28.9	19.3	25.6	20.5	18.8	23.2	19.5	16.3	23.8	11.1	15.4	20.0	17.3	16.7	23.7	16.0			21.1
	D・I	-24.1	-16.9	-18.3	-16.9	-11.3	-19.5	-11.0	-11.3	-16.3	-4.9	-6.4	-12.5	-9.3	-7.7	-17.1	-8.0			-11.9
	修正値	-21.7	-21.8	-16.6	-15.1	-17.3	-18.0	-16.8	-16.2	-13.4	-11.6	-7.2	-10.1	-13.4	-7.0	-20.7	-11.1	-7.3		-17.1
	傾向値	-18.6		-19.2		-18.1		-16.6		-15.2		-12.7		-11.0		-11.5				
収 益	増 加	6.0	2.4	4.9	4.8	6.3	3.7	7.3	5.0	8.8	6.2	7.7	5.0	4.0	9.0	7.9	5.3			13.2
	変 ら ず	68.7	78.3	71.9	73.5	74.9	73.1	73.2	76.2	67.4	80.2	75.6	72.5	77.3	73.1	64.5	74.7			63.1
	減 少	25.3	19.3	23.2	21.7	18.8	23.2	19.5	18.8	23.8	13.6	16.7	22.5	18.7	17.9	27.6	20.0			23.7
	D・I	-19.3	-16.9	-18.3	-16.9	-12.5	-19.5	-12.2	-13.8	-15.0	-7.4	-9.0	-17.5	-14.7	-8.9	-19.7	-14.7			-10.5
	修正値	-19.1	-23.2	-15.5	-16.1	-18.5	-18.0	-17.7	-17.4	-14.5	-14.7	-7.7	-15.9	-18.0	-8.3	-22.9	-15.5	-4.9		-16.8
	傾向値	-19.8		-18.8		-17.2		-16.0		-15.0		-13.3		-12.5		-13.7				
価 格 動 向	販 売 価 格	-4.8	-6.0	-2.5	-2.4	-1.2	-3.7	-6.1	-2.5	1.2	-3.7	1.3	2.5	-1.3	3.8	0.0	-1.3			1.3
	” 修正値	-3.7	-7.2	0.3	-0.2	-4.1	-3.3	-7.2	-4.2	1.0	-4.7	2.2	3.0	-3.1	2.6	-0.2	-1.7	2.9		1.0
	” 傾向値	-1.7		-2.3		-2.1		-2.9		-2.9		-1.7		-1.2		-0.5				
	仕 入 価 格	1.2	6.0	7.3	1.2	2.5	6.1	1.3	3.7	3.8	-1.3	14.1	5.0	8.0	14.1	15.8	4.0			18.4
	” 修正値	4.2	5.5	7.4	4.0	0.5	5.8	1.3	2.1	5.7	-0.6	11.8	6.2	5.6	11.5	15.3	3.3	9.7		18.5
	” 傾向値	6.6		6.3		5.6		4.1		3.4		4.6		6.1		8.6				
在 庫 数 量	在 庫 数 量	-2.4	1.2	0.0	-3.6	1.3	2.5	2.5	1.3	0.0	1.2	3.8	0.0	1.4	3.8	1.3	0.0			2.6
	” 修正値	0.2	0.4	-0.3	-1.5	0.4	2.7	2.0	0.4	1.2	0.4	3.0	1.4	1.4	3.4	1.5	0.1	0.1		2.3
	” 傾向値	-14.5	-10.9	-13.4	-13.3	-15.0	-12.2	-12.2	-15.0	-10.0	-9.9	-11.5	-11.2	-10.6	-11.5	-14.5	-9.3			-13.2
前 同 年 期 比	資 金 繰 り	-14.2	-13.1	-10.7	-13.4	-17.6	-10.5	-15.3	-17.3	-11.5	-12.6	-9.7	-12.1	-12.8	-9.8	-15.8	-11.2	-3.0		-14.7
	売 上 額	-18.1		-18.3		-18.8		-11.0		-11.3		-5.2		-9.3		-14.5				
	収 益	-18.1		-18.3		-12.5		-13.4		-16.3		-14.1		-14.7		-11.9				
雇 用	販 売 価 格	-3.6		0.0		0.0		-3.7		1.3		3.8		-2.7		1.3				
	残 業 時 間	-1.2	-1.2	1.2	-4.8	-3.8	-3.7	-2.5	-3.8	1.3	1.2	0.0	0.0	-5.4	-1.3	-3.9	-6.7			-5.3
	人 手	-7.2	-2.4	-8.6	-7.2	-7.5	-8.5	-7.3	-7.5	-10.0	-6.2	-10.3	-8.8	-13.3	-7.8	-13.2	-14.7			-11.9
借 入 金	借 入 を し た / 借 入 の 予 定 有 り (%)	8.4	3.7	7.3	6.0	7.5	6.1	6.1	1.3	11.3	4.9	13.0	8.8	15.1	6.5	13.3	8.2			6.7
	借 入 し な い / 借 入 の 予 定 な し (%)	91.6	96.3	92.7	94.0	92.5	93.9	93.9	98.7	88.7	95.1	87.0	91.2	84.9	93.5	86.7	91.8			93.3
	借 入 難 易 度	-13.5		-18.8		-5.7		-16.9		-10.0		-16.9		-5.9		-11.6				
有効回答事業所数		83		82		80		82		81		78		76		76				

小 売 業

転記表 2

注:各項目の右側は、前期調査における予想(予定)値です。

項 目	調査期		28年		29年		29年		29年		30年		30年		30年		対 前期比	30年 10月～12月期	
	10月～12月期	1月～3月期	4月～6月期	7月～9月期	10月～12月期	1月～3月期	4月～6月期	7月～9月期	10月～12月期	1月～3月期	4月～6月期	7月～9月期							
設備投資動向(%)	現在の設備	-4.8	-6.0	-3.7	-4.8	-1.2	-3.7	-6.2	-1.2	-6.3	-6.3	-6.4	-5.0	-8.0	-3.8	-5.3	-8.0		-4.0
	実施した・予定あり	3.6	6.2	1.3	6.0	2.6	2.5	8.6	3.8	3.8	5.0	6.9	2.5	5.5	2.8	6.7	4.1		1.4
	事業用土地・建物	33.3	40.0	-	40.0	50.0	50.0	-	66.7	33.3	-	40.0	50.0	-	50.0	-	-		-
	事務機器	66.7	20.0	-	40.0	50.0	50.0	57.1	66.7	33.3	50.0	60.0	-	50.0	50.0	40.0	66.7		100.0
	車両	-	20.0	100.0	-	-	-	28.6	-	33.3	25.0	40.0	50.0	100.0	-	40.0	66.7		100.0
	その他	-	40.0	-	20.0	-	-	14.3	-	-	25.0	-	-	25.0	-	40.0	-		-
	実施しない・予定なし	96.4	93.8	98.7	94.0	97.4	97.5	91.4	96.2	96.2	95.0	93.1	97.5	94.5	97.2	93.3	95.9		98.6
	経営上の問題点(%)	売上の停滞・減少	53.0		45.1		42.5		40.2		46.9		34.6		38.2		42.1		
人手不足		7.2		4.9		5.0		13.4		12.3		12.8		14.5		14.5			
同業者間の競争の激化		38.6		34.1		42.5		31.7		39.5		44.9		25.0		34.2			
大型店との競争の激化		36.1		36.6		31.3		37.8		32.1		28.2		22.4		26.3			
輸入製品との競争の激化		1.2		2.4		-		2.4		-		2.6		-		-			
利幅の縮小		13.3		12.2		11.3		9.8		13.6		16.7		19.7		14.5			
取扱商品の陳腐化		1.2		4.9		6.3		4.9		3.7		2.6		2.6		5.3			
販売商品の不足		4.8		1.2		2.5		3.7		1.2		2.6		3.9		3.9			
販売納入先からの値下げ要請		-		-		-		-		-		1.3		-		-			
仕入先からの値上げ要請		10.8		9.8		7.5		6.1		8.6		14.1		13.2		13.2			
人件費の増加		3.6		1.2		5.0		3.7		3.7		2.6		1.3		3.9			
人件費以外の経費の増加		2.4		1.2		-		4.9		1.2		1.3		1.3		1.3			
取引先の減少		6.0		3.7		7.5		3.7		3.7		6.4		7.9		7.9			
商圏人口の減少		14.5		9.8		13.8		9.8		9.9		9.0		7.9		7.9			
商店街の集客力の低下		21.7		19.5		26.3		18.3		22.2		14.1		22.4		17.1			
店舗の狭小・老朽化		-		6.1		2.5		2.4		2.5		6.4		9.2		9.2			
代金回収の悪化		-		-		-		-		-		-		-		1.3			
地価の高騰		-		-		-		-		-		-		-		-			
駐車場の確保難		-		-		-		-		2.5		-		-		1.3			
天候の不順		1.2		2.4		-		1.2		2.5		3.8		2.6		5.3			
地場産業の衰退		-		-		-		1.2		-		-		-		2.6			
大手企業・工場縮小・撤退		-		-		-		-		-		-		-		-			
その他	2.4		-		1.3		1.2		1.2		-		-		-				
問題なし	1.2		3.7		3.8		6.1		3.7		5.1		1.3		5.3				
重点経営施策(%)	品揃えを改善する	36.1		35.4		27.5		32.9		22.2		32.1		32.9		30.3			
	経費を節減する	51.8		50.0		47.5		47.6		53.1		57.7		44.7		42.1			
	宣伝・広告を強化する	27.7		28.0		35.0		31.7		30.9		25.6		25.0		22.4			
	新しい事業を始める	2.4		-		5.0		1.2		-		-		1.3		-			
	店舗・設備を改装する	6.0		6.1		3.8		9.8		3.7		5.1		6.6		3.9			
	仕入先を開拓・選別する	2.4		2.4		3.8		-		4.9		2.6		3.9		3.9			
	営業時間を延長する	6.0		1.2		-		-		-		1.3		-		1.3			
	売れ筋商品を取り扱う	18.1		20.7		18.8		14.6		14.8		19.2		19.7		19.7			
	商店街事業を活性化させる	21.7		17.1		27.5		20.7		23.5		17.9		14.5		19.7			
	機械化を推進する	1.2		-		-		-		1.2		2.6		-		-			
	人材を確保する	2.4		3.7		7.5		4.9		6.2		5.1		10.5		11.8			
	パート化を図る	-		-		-		-		-		1.3		2.6		2.6			
	教育訓練を強化する	1.2		1.2		-		1.2		2.5		3.8		1.3		-			
	輸入品の取扱いを増やす	1.2		-		1.3		-		-		-		-		1.3			
	不動産の有効活用を図る	-		-		-		-		1.2		-		-		1.3			
	その他	1.2		-		1.3		-		-		-		-		-			
	特になし	8.4		9.8		6.3		9.8		9.9		6.4		13.2		17.1			
有効回答事業所数		83		82		80		82		81		78		76		76			

サービス業（平成30年7月～9月期）

転記表 1

注：各項目の右側は、前期調査における予想（予定）値です。

項 目	調査期	28年		29年		29年		29年		29年		30年		30年		30年		対 前期比	30年 10月～12月期
	10月～12月期	10月～12月期	1月～3月期	1月～3月期	4月～6月期	4月～6月期	7月～9月期	7月～9月期	10月～12月期	10月～12月期	1月～3月期	1月～3月期	4月～6月期	4月～6月期	7月～9月期	7月～9月期			
業況	良 い	5.3	2.6	5.3	5.3	5.3	5.3	5.3	2.6	2.8	2.6	5.7	2.9	2.9	2.9	8.6	14.7		8.6
	普 通	68.4	79.5	73.6	65.8	71.0	68.4	76.3	73.7	63.9	84.2	57.2	57.1	70.6	65.7	68.5	64.7		68.5
	悪 い	26.3	17.9	21.1	28.9	23.7	26.3	18.4	23.7	33.3	13.2	37.1	40.0	26.5	31.4	22.9	20.6		22.9
	D・I	-21.0	-15.3	-15.8	-23.6	-18.4	-21.0	-13.1	-21.1	-30.5	-10.6	-31.4	-37.1	-23.6	-28.5	-14.3	-5.9		-14.3
	修正値	-23.3	-19.3	-15.5	-25.0	-16.6	-21.4	-17.1	-18.6	-29.5	-16.9	-29.4	-34.8	-21.2	-26.8	-20.8	-6.2	0.4	-22.9
	傾向値	-25.3		-23.9		-20.5		-17.7		-18.3		-21.4		-24.0		-24.8			
売上額	増 加	7.9	7.7	5.3	5.3	5.3	5.3	10.5	2.6	5.6	5.3	2.9	2.8	5.9	5.7	11.4	11.8		8.6
	変 ら ず	65.8	74.4	71.0	71.0	73.6	68.4	68.4	68.5	61.1	81.5	65.7	66.6	70.6	68.6	65.7	64.7		68.5
	減 少	26.3	17.9	23.7	23.7	21.1	26.3	21.1	28.9	33.3	13.2	31.4	30.6	23.5	25.7	22.9	23.5		22.9
	D・I	-18.4	-10.2	-18.4	-18.4	-15.8	-21.0	-10.6	-26.3	-27.7	-7.9	-28.5	-27.8	-17.6	-20.0	-11.5	-11.7		-14.3
	修正値	-18.7	-14.1	-17.0	-19.1	-18.3	-19.6	-14.7	-25.9	-24.8	-13.8	-25.3	-26.0	-20.2	-17.3	-15.5	-12.1	4.7	-20.1
	傾向値	-24.7		-22.9		-20.5		-17.4		-17.0		-19.4		-20.9		-21.2			
収益	増 加	7.9	5.1	5.3	5.3	5.3	5.3	10.5	2.6	2.8	7.9	2.9	2.8	5.9	5.7	8.6	8.8		8.6
	変 ら ず	65.8	77.0	71.0	68.4	68.4	71.0	68.4	63.2	61.1	81.6	74.2	66.6	73.5	71.4	68.5	70.6		71.4
	減 少	26.3	17.9	23.7	26.3	26.3	23.7	21.1	34.2	36.1	10.5	22.9	30.6	20.6	22.9	22.9	20.6		20.0
	D・I	-18.4	-12.8	-18.4	-21.0	-21.0	-18.4	-10.6	-31.6	-33.3	-2.6	-20.0	-27.8	-14.7	-17.2	-14.3	-11.8		-11.4
	修正値	-18.2	-15.6	-17.2	-22.2	-23.1	-16.9	-14.4	-30.4	-29.9	-8.3	-19.0	-27.1	-17.5	-15.8	-18.0	-11.6	-0.5	-17.7
	傾向値	-23.4		-21.6		-19.8		-18.0		-19.0		-21.0		-20.4		-20.1			
価格動向	料 金 価 格	-2.6	-2.6	0.0	-7.9	0.0	-2.6	0.0	0.0	0.0	-2.6	5.7	0.0	3.0	5.7	-2.9	5.9		-2.8
	” 修正値	-1.1	-4.3	2.2	-5.1	-2.8	-0.6	-2.0	-2.8	1.0	-4.9	7.1	1.4	0.5	7.0	-3.7	2.4	-4.2	-3.8
	” 傾向値	-3.2		-2.3		-1.6		-1.0		-0.3		0.7		1.8		1.8			
	材 料 価 格	2.7	2.5	2.6	2.6	10.5	2.6	5.3	10.5	5.6	7.9	14.3	5.6	14.7	14.3	17.1	14.7		17.1
	” 修正値	4.3	1.8	2.9	6.2	10.0	2.1	2.7	8.4	6.3	5.7	14.9	7.9	13.1	13.7	15.1	11.6	2.0	16.1
	” 傾向値	3.5		3.2		3.9		4.9		5.6		7.5		9.5		11.5			
在庫・繰り	資 金 繰 り	-13.2	-10.2	-5.3	-15.8	-18.5	0.0	-13.2	-13.2	-13.9	-15.8	-14.2	-11.1	-11.8	-17.1	-17.1	-3.0		-20.0
	” 修正値	-12.4	-12.4	-6.5	-15.4	-17.7	-4.5	-14.9	-11.6	-11.4	-15.7	-14.5	-8.6	-11.0	-19.1	-18.2	-3.4	-7.2	-19.0
前同 年 比	売 上 額	-31.6		-21.0		-23.7		-15.8		-27.8		-17.1		-17.6		-8.5			
	収 益	-21.0		-23.6		-23.7		-13.1		-25.0		-22.9		-17.6		-8.5			
雇 用 人 手	残 業 時 間	-5.3	-5.1	-10.5	-2.7	-2.6	-10.5	0.0	0.0	-2.8	0.0	2.8	-5.5	-3.0	-2.8	8.6	-3.0		5.7
	人 手	-15.8	-5.1	-7.9	-10.5	-13.2	-10.5	-13.2	-13.2	-11.1	-13.2	-14.3	-5.5	-8.8	-8.5	-11.4	-8.8		-11.4
借 入 金	借入をした／借入の予定あり(%)	13.2	5.1	5.3	5.3	7.9	13.2	18.4	15.8	8.3	7.9	8.6	13.9	14.7	20.0	11.4	14.7		14.3
	借入しない／借入の予定なし(%)	86.8	94.9	94.7	94.7	92.1	86.8	81.6	84.2	91.7	92.1	91.4	86.1	85.3	80.0	88.6	85.3		85.7
	借入難易度	-10.0		-10.0		-3.1		0.0		-12.5		-25.0		-10.3		3.3			
有効回答事業所数		38		38		38		38		36		35		34		35			

サービス業

転記表 2

注：各項目の右側は、前期調査における予想(予定)値です。

項 目	調査期	28年		29年		29年		29年		30年		30年		30年		対 前期比	30年 10月～12月期	
	10月～12月期	10月～12月期	1月～3月期	1月～3月期	4月～6月期	4月～6月期	7月～9月期	7月～9月期	10月～12月期	10月～12月期	1月～3月期	1月～3月期	4月～6月期	4月～6月期	7月～9月期			7月～9月期
設備投資動向(%)	現在の設備	-7.9	-7.7	-10.5	-7.9	-2.7	-10.5	-5.3	-2.7	-11.1	-5.3	-8.5	-11.1	-8.8	-8.5	-8.5	-14.7	-14.3
	実施した・予定あり	7.9	5.1	0.0	5.3	5.3	10.5	7.9	13.2	8.8	10.5	8.8	14.7	8.8	8.8	2.9	11.8	11.4
	事業用土地・建物	-	50.0	-	-	-	25.0	33.3	-	33.3	25.0	33.3	20.0	-	33.3	-	25.0	-
	機械・設備の新・増設	66.7	50.0	-	50.0	50.0	50.0	-	60.0	66.7	-	-	80.0	33.3	33.3	-	75.0	75.0
	機械・設備の更改	33.3	-	-	-	50.0	25.0	66.7	60.0	66.7	50.0	33.3	60.0	33.3	100.0	100.0	75.0	50.0
	事務機器	-	-	-	-	-	-	-	-	33.3	25.0	66.7	20.0	-	66.7	-	25.0	25.0
	車両	-	-	-	-	-	-	-	-	-	-	33.3	-	33.3	33.3	-	-	-
	その他	-	-	-	50.0	-	-	-	-	-	-	-	-	-	-	-	-	-
	実施しない・予定なし	92.1	94.9	100.0	94.7	94.7	89.5	92.1	86.8	91.2	89.5	91.2	85.3	91.2	91.2	97.1	88.2	88.6
	経営上の問題点(%)	売上の停滞・減少	36.8	-	39.5	-	39.5	-	34.2	-	41.7	-	45.7	-	52.9	-	37.1	-
人手不足		13.2	-	10.5	-	7.9	-	7.9	-	8.3	-	8.6	-	8.8	-	8.6	-	-
同業者間の競争の激化		42.1	-	36.8	-	52.6	-	39.5	-	55.6	-	45.7	-	50.0	-	42.9	-	-
大企業との競争の激化		5.3	-	7.9	-	7.9	-	15.8	-	5.6	-	-	-	8.8	-	2.9	-	-
合理化の不足		2.6	-	5.3	-	7.9	-	2.6	-	2.8	-	5.7	-	5.9	-	5.7	-	-
利幅の縮小		15.8	-	13.2	-	18.4	-	10.5	-	8.3	-	14.3	-	14.7	-	17.1	-	-
取扱事務の陳腐化		-	-	-	-	-	-	-	-	-	-	-	-	-	-	-	-	-
材料価格の上昇		-	-	-	-	5.3	-	5.3	-	2.8	-	5.7	-	5.9	-	11.4	-	-
料金の値下げ要請		-	-	-	-	2.6	-	-	-	2.8	-	-	-	2.9	-	2.9	-	-
人件費の増加		2.6	-	7.9	-	2.6	-	2.6	-	2.8	-	8.6	-	11.8	-	11.4	-	-
人件費以外の経費の増加		-	-	-	-	-	-	2.6	-	-	-	5.7	-	5.9	-	-	-	-
技術力の不足		5.3	-	2.6	-	-	-	-	-	-	-	2.9	-	2.9	-	2.9	-	-
取引先の減少		21.1	-	21.1	-	13.2	-	13.2	-	16.7	-	11.4	-	11.8	-	14.3	-	-
商圏人口の減少		10.5	-	18.4	-	10.5	-	7.9	-	11.1	-	17.1	-	11.8	-	14.3	-	-
地価の高騰		-	-	-	-	-	-	-	-	-	-	-	-	2.9	-	-	-	-
駐車場の確保難		-	-	-	-	-	-	-	-	-	-	2.9	-	-	-	-	-	-
店舗・設備の狭小・老朽化		5.3	-	2.6	-	5.3	-	5.3	-	5.6	-	2.9	-	2.9	-	2.9	-	-
代金回収の悪化		-	-	-	-	2.6	-	2.6	-	2.8	-	-	-	2.9	-	-	-	-
天候の不順		2.6	-	2.6	-	2.6	-	-	-	-	-	5.7	-	2.9	-	5.7	-	-
地場産業の衰退		2.6	-	2.6	-	-	-	2.6	-	-	-	-	-	2.9	-	-	-	-
大手企業・工場の縮小・撤退		-	-	-	-	-	-	-	-	-	-	-	-	-	-	-	-	-
その他		-	-	-	-	-	-	-	-	-	-	-	-	-	-	-	-	-
問題なし		10.5	-	7.9	-	2.6	-	10.5	-	5.6	-	-	-	-	-	8.6	-	-
重点経営施策(%)	販路を広げる	42.1	-	36.8	-	44.7	-	44.7	-	41.7	-	28.6	-	41.2	-	34.3	-	-
	経費を節減する	42.1	-	44.7	-	39.5	-	47.4	-	33.3	-	40.0	-	44.1	-	37.1	-	-
	宣伝・広告を強化する	31.6	-	36.8	-	39.5	-	28.9	-	36.1	-	34.3	-	35.3	-	22.9	-	-
	新しい事業を始める	-	-	-	-	5.3	-	5.3	-	-	-	8.6	-	2.9	-	-	-	-
	店舗・設備を改装する	5.3	-	5.3	-	10.5	-	7.9	-	5.6	-	5.7	-	17.6	-	14.3	-	-
	提携先を見つける	2.6	-	2.6	-	2.6	-	-	-	2.8	-	2.9	-	-	-	2.9	-	-
	技術力を強化する	18.4	-	13.2	-	18.4	-	7.9	-	11.1	-	20.0	-	11.8	-	11.4	-	-
	機械化を推進する	-	-	-	-	-	-	-	-	-	-	-	-	-	-	-	-	-
	人材を確保する	5.3	-	5.3	-	13.2	-	10.5	-	16.7	-	14.3	-	5.9	-	8.6	-	-
	パート化を図る	-	-	-	-	-	-	-	-	2.8	-	-	-	2.9	-	-	-	-
	教育訓練を強化する	-	-	5.3	-	-	-	7.9	-	-	-	5.7	-	5.9	-	-	-	-
	労働条件を改善する	-	-	-	-	2.6	-	2.6	-	-	-	8.6	-	5.9	-	2.9	-	-
	不動産の有効活用を図る	2.6	-	-	-	-	-	2.6	-	-	-	-	-	-	-	-	-	-
	その他	-	-	-	-	-	-	-	-	-	-	-	-	-	-	-	-	-
	特になし	7.9	-	10.5	-	7.9	-	10.5	-	11.1	-	8.6	-	17.6	-	22.9	-	-
有効回答事業所数		38		38		38		38		36		35		34		35		

建設業（平成30年7月～9月期）

転記表 1

注：各項目の右側は、前期調査における予想（予定）値です。

項 目	調査期		28年		29年		29年		29年		30年		30年		30年		対 前期比	30年 10月～12月期	
	10月～12月期	1月～3月期	4月～6月期	7月～9月期	10月～12月期	1月～3月期	4月～6月期	7月～9月期	10月～12月期	1月～3月期	4月～6月期	7月～9月期							
業況	良 い	22.5	15.0	22.5	12.5	20.0	20.0	17.5	20.0	20.0	17.5	12.5	23.1	20.5	12.5	17.9	15.4		23.1
	普 通	62.5	75.0	65.0	75.0	72.5	70.0	67.5	70.0	70.0	67.5	80.0	69.2	64.1	82.5	66.7	71.8		71.8
	悪 い	15.0	10.0	12.5	12.5	7.5	10.0	15.0	10.0	10.0	15.0	7.5	7.7	15.4	5.0	15.4	12.8		5.1
	D・I	7.5	5.0	10.0	0.0	12.5	10.0	2.5	10.0	10.0	2.5	5.0	15.4	5.1	7.5	2.5	2.6		18.0
	修正値	5.5	-3.7	8.9	2.5	11.6	8.6	0.7	9.8	7.0	-2.3	5.0	15.2	4.8	7.1	1.8	3.2	-3.0	12.9
	傾向値	0.0		3.8		7.2		8.4		8.4		8.1		6.6		5.7			
売上額	増 加	20.0	12.5	20.0	12.5	32.5	12.5	25.0	20.0	25.0	20.0	20.0	22.5	12.8	12.5	15.4	7.7		30.8
	変 ら ず	67.5	82.5	70.0	77.5	55.0	75.0	65.0	75.0	72.5	72.5	72.5	75.0	69.3	77.5	66.7	87.2		64.1
	減 少	12.5	5.0	10.0	10.0	12.5	12.5	10.0	5.0	2.5	7.5	7.5	2.5	17.9	10.0	17.9	5.1		5.1
	D・I	7.5	7.5	10.0	2.5	20.0	0.0	15.0	15.0	22.5	12.5	12.5	20.0	-5.1	2.5	-2.5	2.6		25.7
	修正値	5.5	-0.7	8.7	5.9	17.6	0.1	13.2	10.8	19.0	6.4	11.6	20.7	-4.6	7.2	-1.8	1.6	2.8	18.5
	傾向値	1.9		6.6		10.0		12.2		15.0		17.2		14.4		9.0			
受注残	増 加	25.0	15.0	15.0	12.5	30.0	15.0	15.0	20.0	20.0	15.0	25.0	17.5	20.5	17.5	10.3	10.3		15.4
	変 ら ず	67.5	75.0	72.5	77.5	57.5	77.5	77.5	72.5	77.5	82.5	67.5	77.5	69.2	67.5	76.9	82.0		76.9
	減 少	7.5	10.0	12.5	10.0	12.5	7.5	7.5	7.5	2.5	2.5	7.5	5.0	10.3	15.0	12.8	7.7		7.7
	D・I	17.5	5.0	2.5	2.5	17.5	7.5	7.5	12.5	17.5	12.5	17.5	12.5	10.2	2.5	-2.5	2.6		7.7
	修正値	11.8	-2.1	4.2	2.9	16.1	7.9	7.2	11.1	12.5	8.1	18.7	12.8	8.8	5.8	0.4	3.0	-8.4	4.6
	傾向値	4.4		10.0		11.3		11.3		11.3		13.1		14.1		11.9			
施工高	増 加	22.5	10.0	20.0	10.0	27.5	12.5	22.5	17.5	20.0	12.5	17.5	20.0	20.5	12.5	15.4	12.8		23.1
	変 ら ず	67.5	82.5	77.5	85.0	62.5	77.5	70.0	75.0	75.0	80.0	72.5	80.0	66.7	75.0	69.2	79.5		74.3
	減 少	10.0	7.5	2.5	5.0	10.0	10.0	7.5	7.5	5.0	7.5	10.0	-	12.8	12.5	15.4	7.7		2.6
	D・I	12.5	2.5	17.5	5.0	17.5	2.5	15.0	10.0	15.0	5.0	7.5	20.0	7.7	0.0	0.0	5.1		20.5
	修正値	9.2	-3.2	18.1	6.5	15.9	1.7	12.1	7.4	14.8	2.5	8.6	20.2	7.0	3.3	-1.6	4.2	-8.6	17.3
	傾向値	3.1		10.0		14.1		15.3		15.9		15.0		12.5		9.4			
収益	増 加	17.5	12.5	15.0	7.5	30.0	10.0	22.5	12.5	17.5	12.5	12.5	10.0	15.4	10.0	20.5	10.3		25.6
	変 ら ず	67.5	80.0	75.0	85.0	57.5	77.5	67.5	80.0	75.0	80.0	72.5	85.0	61.5	75.0	64.1	69.2		69.3
	減 少	15.0	7.5	10.0	7.5	12.5	12.5	10.0	7.5	7.5	7.5	15.0	5.0	23.1	15.0	15.4	20.5		5.1
	D・I	2.5	5.0	5.0	0.0	17.5	-2.5	12.5	5.0	10.0	5.0	-2.5	5.0	-7.7	-5.0	5.1	-10.2		20.5
	修正値	-3.5	-2.9	4.5	0.7	17.6	-1.3	8.2	3.4	6.4	-0.6	-0.9	5.6	-5.5	-2.1	1.7	-8.1	7.2	12.3
	傾向値	-4.4		0.0		4.7		8.1		10.3		10.3		6.2		2.2			
価格動向	請負価格	7.5	2.5	10.0	0.0	7.5	10.0	12.5	7.5	2.5	15.0	0.0	5.0	-7.7	-2.5	2.6	-15.4		5.1
	修正値	9.5	-1.7	7.6	4.4	4.9	8.1	7.3	2.3	5.1	10.0	-1.1	9.8	-7.6	-1.7	-0.7	-14.7	6.9	0.4
	傾向値	-0.3		2.8		5.0		7.8		8.8		6.9		3.7		0.6			
	材料価格	12.5	17.5	17.5	12.5	12.5	7.5	7.5	12.5	12.5	7.5	12.5	5.0	28.2	10.0	30.8	10.3		23.1
	修正値	11.8	13.6	18.4	11.8	13.6	12.1	7.5	12.8	10.3	5.0	12.5	4.6	25.4	13.9	29.4	9.9	4.0	19.4
	傾向値	10.0		11.9		13.4		13.1		12.5		11.9		13.2		18.1			
在庫・繰り	在庫数量	0.0	0.0	0.0	0.0	2.5	-2.5	0.0	0.0	2.5	7.5	-2.5	2.5	2.6	-5.0	2.5	2.6		2.5
	修正値	-0.1	-0.7	-1.2	1.1	1.0	-3.8	0.5	-0.6	3.2	6.4	-2.9	4.2	0.6	-5.2	2.7	1.3	2.1	1.4
	資金繰り	7.5	2.5	-7.5	5.0	15.0	-5.0	-2.5	10.0	2.5	-2.5	-2.5	7.5	5.2	-2.5	0.0	0.0		5.2
修正値	7.8	1.8	-7.0	7.1	4.5	-6.4	-4.1	2.4	3.5	-3.8	-0.6	7.6	-2.5	-1.9	-1.0	-4.9	1.5	4.3	
前年同期比	売上額	15.0		12.5		22.5		15.0		15.0		17.5		2.6		7.7			
	収益	12.5		5.0		22.5		12.5		2.5		15.0		0.0		5.2			
雇用	残業時間	5.0	7.5	15.0	-2.5	0.0	5.0	2.5	0.0	12.5	5.0	5.0	5.0	2.6	2.5	2.6	2.6		5.1
	人手	-15.0	-15.4	-22.5	-12.5	-15.0	-17.5	-17.5	-15.0	-20.0	-17.5	-17.5	-17.5	-18.0	-20.5	-20.5	-25.6		-20.5
借入金	借入をした／借入の予定あり (%)	27.5	20.0	32.5	22.5	42.5	25.0	27.5	35.0	25.0	27.5	37.5	17.5	41.0	35.0	30.8	33.3		20.5
	借入しない／借入の予定なし (%)	72.5	80.0	67.5	77.5	57.5	75.0	72.5	65.0	75.0	72.5	62.5	82.5	59.0	65.0	69.2	66.7		79.5
	借入難易度	2.8		2.9		2.8		-11.1		2.7		5.4		17.9		12.8			
有効回答事業所数		40		40		40		40		40		40		39		39			

建設業

転記表 2

注：各項目の右側は、前期調査における予想(予定)値です。

項目	調査期		28年		29年		29年		29年		30年		30年		30年		対前期比	30年 10月～12月期
	10月～12月期	1月～3月期	4月～6月期	7月～9月期	10月～12月期	1月～3月期	4月～6月期	7月～9月期	10月～12月期	1月～3月期	4月～6月期	7月～9月期	10月～12月期					
設備投資動向(%)	現在の設備	-7.5	-5.0	0.0	-7.5	-2.5	0.0	0.0	-2.5	-2.6	0.0	0.0	-2.6	-2.6	-5.0	0.0	-2.6	-2.6
	実施した・予定あり	15.0	10.0	15.0	12.5	20.0	10.0	20.0	17.5	7.5	7.5	20.0	12.5	23.1	17.9	20.5	7.9	15.4
	事業用土地・建物	33.3	25.0	33.3	20.0	12.5	25.0	12.5	14.3	33.3	33.3	12.5	20.0	22.2	28.6	37.5	66.7	16.7
	機械・設備の新・増設	66.7	50.0	66.7	40.0	37.5	75.0	25.0	42.9	33.3	66.7	25.0	40.0	22.2	42.9	25.0	33.3	50.0
	機械・設備の更改	50.0	75.0	16.7	60.0	50.0	25.0	25.0	57.1	100.0	100.0	37.5	60.0	44.4	42.9	50.0	66.7	66.7
	事務機器	33.3	-	-	20.0	12.5	25.0	12.5	-	33.3	-	25.0	20.0	22.2	-	12.5	33.3	-
	車両	16.7	50.0	83.3	60.0	37.5	75.0	87.5	28.6	33.3	-	50.0	40.0	44.4	42.9	50.0	33.3	50.0
	その他	-	-	-	-	-	-	-	-	-	-	-	-	-	-	-	-	-
	実施しない・予定なし	85.0	90.0	85.0	87.5	80.0	90.0	80.0	82.5	92.5	92.5	80.0	87.5	76.9	82.1	79.5	92.1	84.6
経営上の問題点(%)	売上の停滞・減少	45.0		50.0		35.0		45.0		35.0		42.5		38.5		33.3		
	人手不足	25.0		22.5		30.0		30.0		40.0		32.5		35.9		23.1		
	大手企業との競争の激化	22.5		25.0		22.5		37.5		22.5		25.0		20.5		20.5		
	同業者間の競争の激化	52.5		42.5		45.0		42.5		42.5		37.5		38.5		35.9		
	親企業による選別の強化	-		-		-		-		-		-		-		-		
	合理化の不足	7.5		7.5		7.5		7.5		10.0		7.5		7.7		10.3		
	利幅の縮小	20.0		22.5		25.0		15.0		17.5		20.0		15.4		20.5		
	材料価格の上昇	15.0		27.5		25.0		17.5		35.0		15.0		17.9		23.1		
	下請の確保難	2.5		10.0		2.5		5.0		10.0		5.0		10.3		12.8		
	駐車場・資材置場の確保難	2.5		-		-		-		-		2.5		-		2.6		
	人件費の増加	5.0		7.5		7.5		7.5		7.5		-		7.7		7.7		
	人件費以外の経費の増加	5.0		2.5		7.5		2.5		5.0		2.5		-		-		
	技術力の不足	5.0		5.0		2.5		-		-		5.0		7.7		-		
	代金回収の悪化	-		2.5		-		-		-		-		-		2.6		
	天候の不順	2.5		-		5.0		-		5.0		7.5		5.1		5.1		
	地場産業の衰退	2.5		-		-		-		-		-		-		-		
	大手企業・工場の縮小・撤退	-		-		-		-		-		-		-		2.6		
その他	-		-		-		2.5		-		-		-		-			
問題なし	-		-		-		-		2.5		7.5		7.7		12.8			
重点経営施策(%)	販路を広げる	57.5		65.0		65.0		60.0		62.5		57.5		46.2		46.2		
	経費を節減する	50.0		65.0		65.0		62.5		47.5		52.5		46.2		48.7		
	情報力を強化する	32.5		25.0		30.0		32.5		25.0		25.0		25.6		30.8		
	新しい工法を導入する	2.5		5.0		-		5.0		-		2.5		2.6		2.6		
	新しい事業を始める	-		-		-		2.5		2.5		-		2.6		2.6		
	技術力を高める	22.5		25.0		17.5		20.0		32.5		37.5		23.1		23.1		
	人材を確保する	25.0		15.0		20.0		25.0		25.0		17.5		30.8		28.2		
	パート化を図る	-		-		-		-		-		-		2.6		2.6		
	教育訓練を強化する	2.5		2.5		2.5		2.5		2.5		2.5		2.6		2.6		
	労働条件を改善する	-		2.5		2.5		2.5		2.5		7.5		2.6		2.6		
	不動産の有効活用を図る	-		-		-		-		-		-		-		-		
その他	-		-		-		-		-		-		-		-			
特になし	2.5		2.5		5.0		-		2.5		7.5		7.7		10.3			
有効回答事業所数	40		40		40		40		40		40		39		39			

調 査 の 概 要

- 1 調査機関 一般社団法人東京都信用金庫協会 業務部地域振興課
- 2 調査方法 信用金庫営業店から企業へ直接面接調査
- 3 調査時期 平成30年7～9月期を対象に30年9月上旬に実施
- 4 実施状況 271事業所
- 5 未回収事業所数 4事業所
 (内訳) 倒産・廃業 1 事業転換 0 移 転 0 不在が続く 0
 調査拒否 0 取引解消 1 休 業 0 その他 2
- 6 有効回答事業所数 267事業所 有効回答率 98.5%

[回答事業所数の規模別内訳]

(単位：事業所数・%)

	有効回答 事業所数	4人以下	5～9人	10～ 19人	20～ 29人	30～ 39人	40～ 49人	50～ 99人	100～ 199人	200～ 300人
製 造 業	117	52	23	18	10	1	4	6	3	0
小 売 業	76	65	6	3	1	0	0	1	0	0
サービス業	35	26	4	1	2	1	1	0	0	0
建 設 業	39	18	8	6	2	4	0	1	0	0
業 種 計	267	161 (60.3)	41 (15.4)	28 (10.5)	15 (5.6)	6 (2.2)	5 (1.9)	8 (3.0)	3 (1.1)	0 (0.0)

- 7 調査対象業種（中分類）内訳

(単位：事業所数)

製 造 業	繊維工業、衣服・その他の繊維製品	4
	出版業、印刷業、製版業、製本業	20
	金属製品、建設用・建築用金属製品	12
	一般機械器具、金型	12
小 売 業	衣服・呉服・身の回り品	9
	飲食料品	21
	飲食店	14

北区 中小企業の景況

平成30年度第2四半期（平成30年7～9月）
平成30年12月発行

【調査機関】一般社団法人 東京都信用金庫協会
中央区京橋3-8-1 信用金庫会館 京橋別館 12階
TEL：03（6228）8557

【分析委託業者】株式会社 サーベイリサーチセンター
中央区日本橋3-13-5 KDX日本橋313ビル5階
TEL：03（6826）4666

【発行】北区 地域振興部産業振興課
北区王子1-11-1 北とぴあ 11階
TEL：03（5390）1234

刊行物登録番号

30-2-013
