



Global Thinking

No. 48 2015年3月

編集・発行：北区役所総務課総務係（国際）

〒114-8508 東京都北区王子本町1-15-22 電話：03-3908-9308 ファックス：03-3905-3423

2～3面 めん 外国人のためのゴミの取 がいこくじん しゅう
しゅう 集方法を紹介します しゅう
4面 めん 国際交流 in ふるさと北 こくさいこうりゅう きた
く 区民まつり く
いぬ か めし かた のが ねが
犬の飼い主の方へのお願い

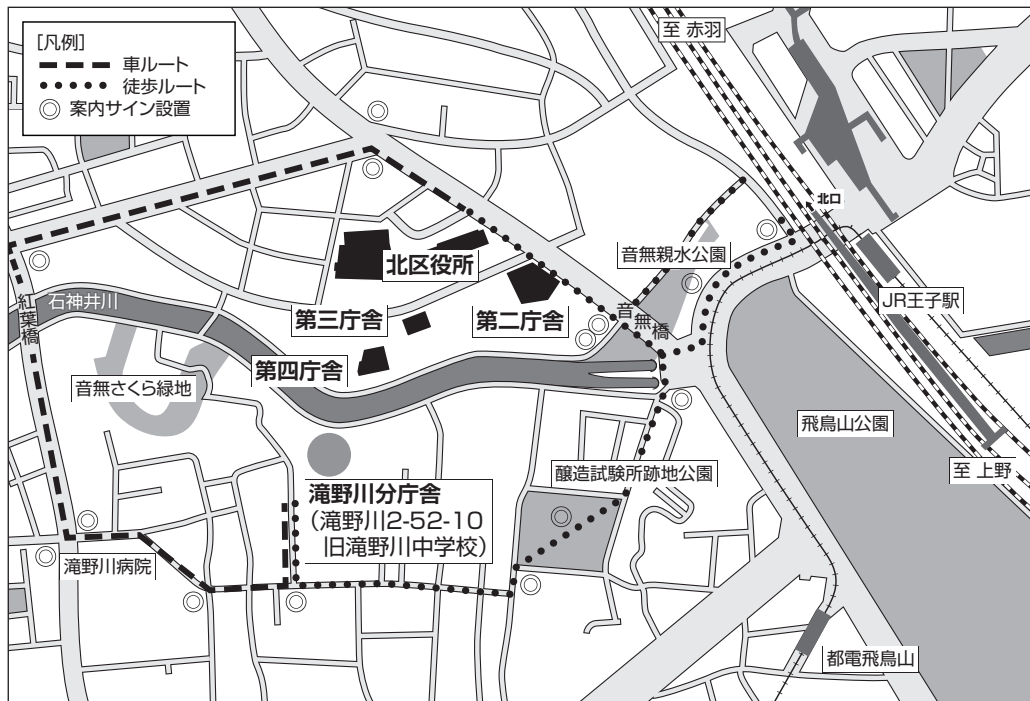
移転のお知らせ

区役所第二庁舎に配置していた教育委員会事務局と
 教育相談所（王子5-2-8）が滝野川分庁舎へ移転しました。
 （区立の小・中学校に関する手続きを行うところです）

- **移転場所** 北区役所滝野川分庁舎
 滝野川 2-52-10（旧滝野川中学校）
 JR王子駅北口より徒歩約10分



案内図



- **車両の無料運行**
 区役所本庁舎と滝野川分庁舎の間を1時間に1回程度運行します。



【運行時間】

区役所正面玄関前→滝野川分庁舎	毎時 00分発	午前9時～午後4時
滝野川分庁舎→区役所正面玄関前	毎時 30分発	午前9時30分～午後4時30分

【電話番号・変更のお知らせ】

- 2階 就学相談室（新） 03 (3908) 1237 Fax：03 (3908) 9373
 - 3階 教育相談所（新）いじめ110番 03 (3905) 3110 Fax：03 (3908) 1327
- （※教育指導課特別支援教育担当の電話番号・Faxの変更はありません。）

日本での生活は慣れましたか？

外国人のためのゴミの収集方法を紹介します

ゴミの収集

日本では身近な生活の中で分からないことや日本社会のルールを守らなければならないことがたくさんあります。ここでは、地域の方々と気持ちよく暮らすためのゴミの収集ルールを紹介します。

ゴミの分別ルール

ゴミは可燃ごみと不燃ごみと資源ごみ等に分別され、それぞれ決まった曜日に回収されます。

① 可燃ごみ (週2回収)



② 不燃ごみ (月2回収)

※「金属ごみ」と「その他の不燃ごみ」を別々の袋に入れて出してください。



③ びん・缶・ペットボトル (週1回収)

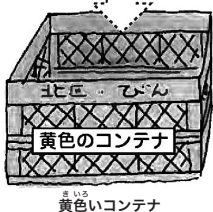
ステーション (回収容器のコンテナ・ネットのある場所) で回収しています。

袋などに入れずに、軽く洗って、直接コンテナ・ネットに入れてください。

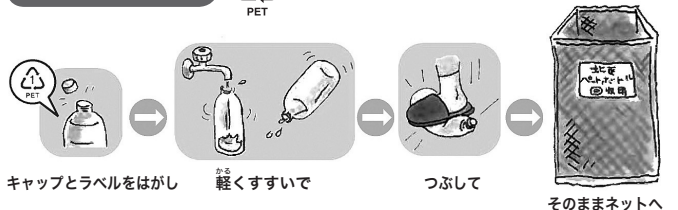
※キャップ (ふた) は、材質により、可燃ごみまたは不燃ごみに出してください。

※飲み残しやごみの入っているもの、油・薬品の入っていたもの、汚れのひどいものは回収できません。

びん・缶 食品用・飲料用のびん・缶



ペットボトル PET マークのあるペットボトル



※スーパー・コンビニなどの店頭では回収していません。

以下のものは可燃ごみに出してください。

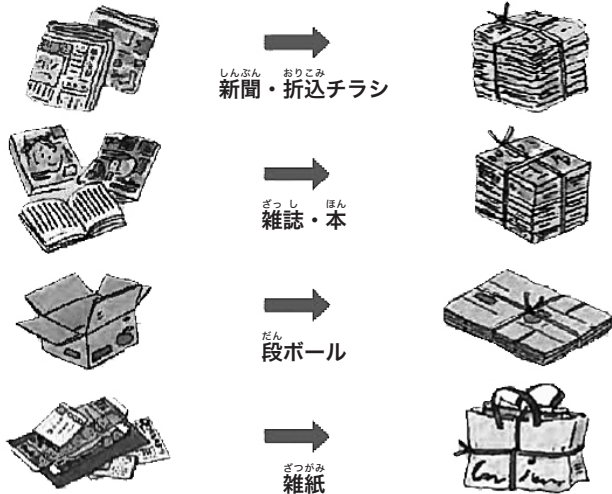
- ◆ 色つきのペットボトル
- ◆ PETマークがあってもボトルの形をしていないもの
- ◆ PETマークのないボトル



④古紙 (週1回収)

※雨天でも回収します

種類別に束ね、ひもでしばって出してください。
粘着テープなどで束ねないでください。



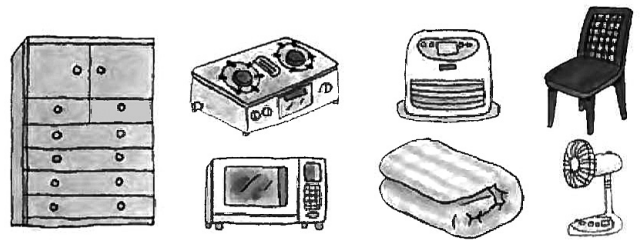
古紙として回収できないもの (可燃ごみへ)

粘着テープ、フィルムなど紙以外のもの、紙コップ、ビニールコート紙、感熱紙伝票などのカーボン紙、油などで汚れた紙

※古紙は、地域の集団回収などにご協力ください。

⑤粗大ごみ (収集日は問い合わせてください)

おおむね 30cm 角以上の物は、粗大ごみです。
事前にお申し込みください。



申し込み先 (収集日、料金などのご案内)

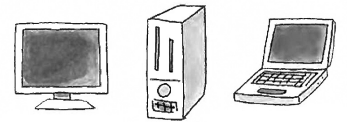
粗大ごみ受付センター
TEL5296-7000

※事業で使用した粗大ごみは収集できません。

粗大ごみの収集は、有料です。

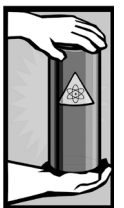
※パソコン、家電リサイクル

パソコンの回収については、リサイクルマークの付いていないものは、リサイクル料金が必要で
す。回収方法は、各メーカーへお問い合わせください。また、テレビ・冷蔵庫 (冷凍庫)・エアコン・
衣類乾燥機・洗濯機については、法令に基づきリサイクルが義務づけられています。処分するには、
購入したお店が買い替えをするお店に引き取ってもらう必要があります。お店に依頼できない場合は、
家電リサイクル受付センターへお問い合わせください。



※有害・危険なもの (ガスボンベ、石油、薬品類等)

処理困難なもの {自動車 (部品含む)、オートバイ、タイヤ、消火器、土、液体、ブロック・コンクリート} は収集できません。詳細等は北区清掃事務所へお問い合わせください。



以下の注意事項を守ってください。

- ① 品目ごとに、曜日を守り朝 8 時までに収集場所に出してください。収集日は地域ごとに異なります。
- ② 多量のごみ (45 リットルの袋で 5 袋以上) が出る場合は有料となります。清掃事業所までお問い合わせください。
- ③ 収集場所及び近辺には、収集されて困るものは置かないでください。
- ④ 犬・猫の動物死体は有料で引き取ります。清掃事務所までお問い合わせください。
- ⑤ 事業系の可燃・不燃ごみ、古紙を出すときは北区の有料シールを貼ってください。

※其他のごみについては、自己判断せず回収可能や引き取りの有無、又料金発生の有無を含めて必ず清掃事務所へ問い合わせてください。

ごみを不法に捨てると、法律により罰せられます。(5 年以下の懲役又は 1,000 万円以下の罰金又はその両方)

※各問い合わせ先

リサイクル清掃課	☎ 3908-8539
北区清掃事務所	☎ 3913-3141
滝野川清掃庁舎 (滝野川地区収集担当)	☎ 3800-9191
家電リサイクル受付センター	☎ 5296-7200



国際交流 in ふるさと北区区民まつり

10月4日(土)5日(日)に飛鳥山公園で開催された「区民まつり」では、多くの皆さんにご来場いただき大盛況のうちに幕を閉じました。

飛鳥山公園内に設置された「国際ふれあい広場」の各国料理や民芸品を販売するテントは大好評でたくさんの方であふれ返っていました。また、今年は、北区と友好協力関係を結んでいる中国北京市西城区から文化交流団が来日し、中国の伝統文化である太極拳、切り絵、書画のパフォーマンスを披露し、会場を盛り上げてくれました。



国際ふれあい広場



書画の先生の実演



太極拳の実演



中国の伝統文化「切り絵」



犬の飼い主の方へのお願い

犬はとても賢い動物です。シッカリ育てる事であなたのよいパートナーになります。正しい犬のしつけをするとともに、周辺への迷惑をかけない飼い方をこころがけましょう。

散歩するときのルール

- 散歩の前にトイレは自宅ですませましょう。
- ふんは片付けて自宅に持ち帰りましょう
- おしっこをした時は、水を入れたペットボトルなどを用意しておき、すぐに水で流しましょう。
- 犬はリードをつけ、短めにしっかり持ちましょう。伸縮タイプのリードにも十分注意をしてください。

もし、飼い犬が人を咬んでしまったら…

- まずは、ケガの手当てなど誠意をもって対応しましょう。
- すぐに再発防止を図りましょう。
- 24時間以内に(区の保健所)事故の発生について届けましょう。
- 48時間以内に獣医さんに犬を検診してもらいましょう。

