



글로벌 싱킹

No. 48 2015년 3월

편집·발행 : 키타구 (北區) 청 총무과 총무계 (국제)

〒 114-8508 東京都北区王子本町 (도쿄도 키타구 오지혼초) 1-15-22 TEL 03-3908-9308 FAX 03-3905-3423

2~3면 : 외국인을 위한 쓰레기 수거방법을 소개합니다
4면 : 국제 교류 in 고향 키타구 구민 축제 애견 주인에 대한 부탁 말씀

이전에 관한 알림

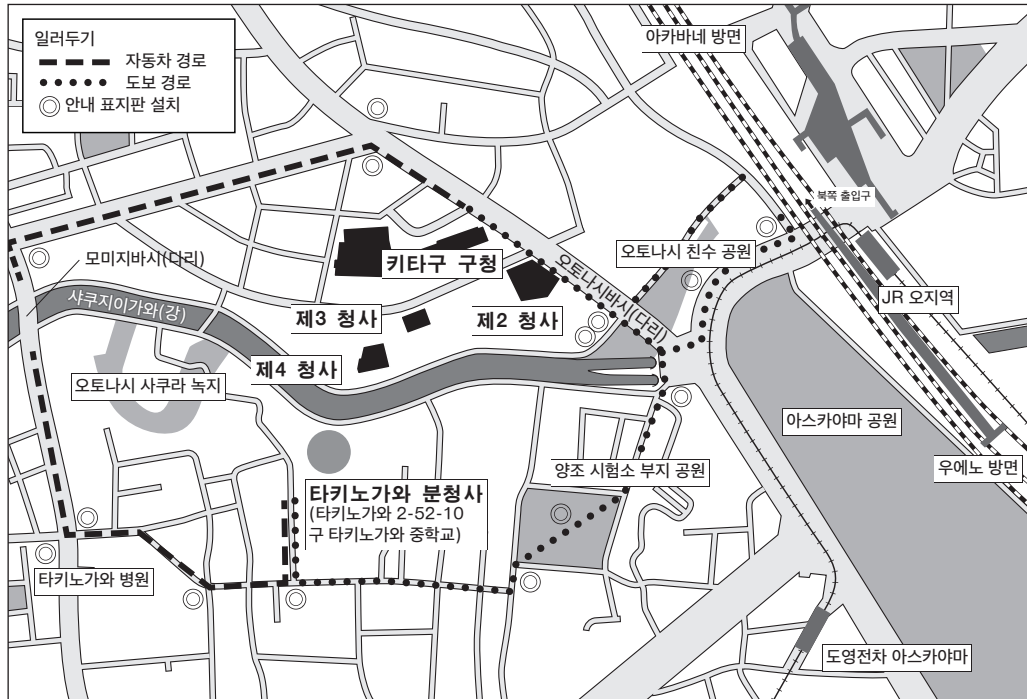
구청 제 2 청사에 있던 교육 위원회 사무국과 교육 상담소 (오지 5-2-8) 가 타키노가와 분청사로 이전했습니다.
(구립 초등·중학교에 관한 수속을 하는 곳입니다)

●이전 장소

키타구 구청 타키노가와 분청사
타키노가와 2-52-10(구 타키노가와 중학교)
JR 오지역 북쪽 출입구에서 도보 약 10 분



●안내도



●무료 셔틀 버스 운행

구청 본청사와 타키노가와 분청사 사이를 1시간에 1회 정도 운행합니다.



【운행 시간】

구청 정면 현관 앞 → 타키노가와 분청사	매시 00 분 출발	오전 9 시 ~ 오후 4 시
타키노가와 분청사 → 구청 정면 현관 앞	매시 30 분 출발	오전 9 시 30 분 ~ 오후 4 시 30 분

【전화번호·변경 안내】

2 층 취학 상담실 (신) TEL 03-3908-1237 Fax: 03-3908-9373
3 층 교육 상담소 (신) 괴롭힘 110 번 TEL 03-3905-3110 Fax: 03-3908-1327
(※교육 지도과 특별지원 교육담당의 전화번호·Fax 번호는 변경되지 않았습니다.)

일본 생활은 익숙해졌습니까?

외국인을 위한 쓰레기 수거 방법을 소개합니다

쓰레기 수거

일본에서는 일상 생활을 하면서 잘 모르는 것이나 일본 사회의 규범을 지켜야 하는 사항이 많이 있습니다. 여기서는 지역 여러분과 기분 좋게 지내기 위한 쓰레기 수거 규칙을 소개합니다.

쓰레기 분리 규칙

쓰레기는 타는 쓰레기와 타지 않는 쓰레기 및 자원으로 분리하여 각각 지정된 요일에 회수합니다.

① 타는 쓰레기 (주 2회 회수)



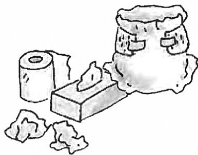
음식물 쓰레기
(물기를 충분히 제거한다)



의류



소량의 나뭇가지와 나뭇잎
(50cm 이하로 자른다)



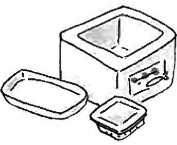
자원화할 수 없는 종이
(오물은 제거한다)



가죽 제품



고무·비닐 제품
(긴 것은 50cm 이하로 자른다)



발포 스티로폼



플라스틱류



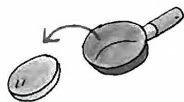
비디오 테이프, CD, MD 등



縄, 비닐봉지



대나무 꼬치
(종이 등으로 싸다)



식용유 (응고시킨 것)

② 타지 않는 쓰레기 (월 2회 회수)

※ '금속 쓰레기' 와 '그 밖의 타지 않는 쓰레기' 를 서로 다른 봉투에 넣어 배출해 주십시오.

금속 쓰레기 (금속 자원)



소형 전기제품

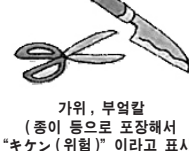


금속류

그 밖의 타지 않는 쓰레기



형광등, 전구
(종이 케이스에 넣는다)



가위, 부엌칼
(종이 등으로 포장해서
"キケン (위험)" 이라고 표시)



약, 기름, 도료의 빈 캔



알루미늄 호일



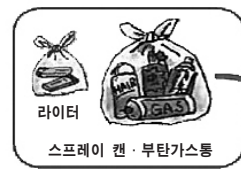
우산
(우산살과 천으로 나누면
우산살은 금속 쓰레기, 천은 타는
쓰레기가 됩니다)



유리, 도자기류, 깨진
병 (종이 등으로 포장해서
"キケン (위험)" 이라고 표시)



건전지



라이터
스프레이 캔·부탄가스통

그 밖의 타지 않는 쓰레기와는 별도의 봉투에 넣어 주십시오.

③ 병·캔·페트병 (주 1회 회수)

스테이션 (회수 상자·그물망이 설치된 장소)에서 회수하고 있습니다. 봉투 등에 넣지 말고 가볍게 헹군 후 직접 회수 상자·그물망에 넣어 주십시오.

※ 뚜껑은 재질에 따라 타는 쓰레기 또는 타지 않는 쓰레기로 배출해 주십시오.

※ 마시다 남은 것이나 쓰레기가 들어 있는 것, 기름·약품이 들어 있던 것, 심하게 오염된 것은 회수할 수 없습니다.

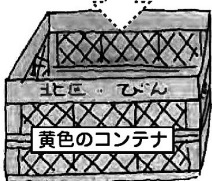
병 캔 식용품용·음료용 병·캔



영양ドリンク 식품류 젤 간장 맥주 주류



김 통조림 과자 맥주·청량 음료수



노란색 회수 상자



파란색 회수 상자

페트병 마크가 있는 페트병



※ 슈퍼, 편의점 등에서는 회수하지 않습니다.

다음과 같은 종류는 타는 쓰레기로 배출해 주십시오.

- ◆ 색상이 있는 페트병
- ◆ 마크가 있어도 페트병 모양이 아닌 것
- ◆ 마크가 없는 페트병

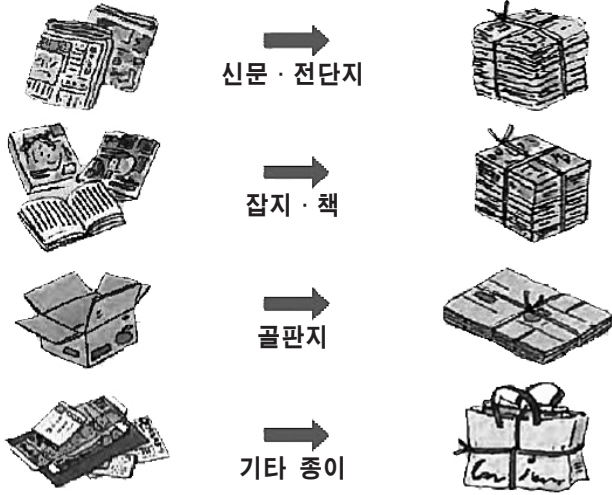


색깔이 있는 페트병
마크가 없는 것

④ 폐지 (주 1회 회수)

※ 비가 내리는 날에도 회수합니다.

종류별로 한데 모아 끈으로 묶어 배출해 주십시오.
접착 테이프로는 묶지 마십시오.



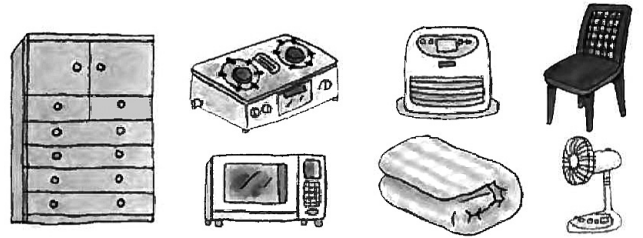
폐지로 회수할 수 없는 것 (타는 쓰레기로)

접착 테이프, 필름 등 종이 이외의 것
종이컵, 비닐 코팅지, 감열지 전표 등의 카본지, 기름 등이
묻은 종이

※ 폐지는 지역의 집단 회수 시에 배출하도록 협력해 주십시오.

⑤ 대형 쓰레기 (수거일은 문의해 주십시오)

한변이 30cm 이상인 것은 대형 쓰레기입니다.
사전에 신청해 주십시오.



신청처 (수거일, 요금 등의 안내)

대형 쓰레기 접수센터
TEL 5296-7000

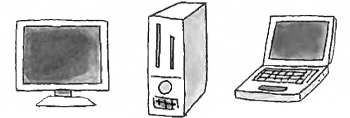
※ 사업소에서 사용한 대형쓰레기는 수거할 수 없습니다.



대형 쓰레기 수거는 유료입니다.

※ 컴퓨터, 가전 재활용

컴퓨터 회수의 경우, 재활용 마크가 부착되지 않은 것은 재활용
요금이 필요합니다. 회수방법은 각 제조업체에 문의해 주십시오. 또한
TV · 냉장고 (냉동고) · 에어컨 · 의류건조기 · 세탁기는 법령으로 재활용이 의무화되어
있습니다. 처분하려면 구입한 판매점 또는 새로 구입할 판매점에 인수를 의뢰해야 합니다. 판매점에 의뢰할 수 없는
경우에는 가전 재활용 접수센터에 문의해 주십시오.



※ 유해 · 위험물 (가스통, 석유, 약품류 등)

처리가 곤란한 것 { 자동차 (부품 포함), 오토바이, 타이어, 소화기, 흙, 액체, 벽돌 · 콘크리트 조각
등 } 은 수거할 수 없습니다. 자세한 내용은 키타구 청소사무소에 문의해 주십시오.



다음 주의사항을 준수해 주십시오.

- ① 품목별로 요일을 준수하여 아침 8시까지 수거 장소에 배출해 주십시오. 수거일은 지역마다 다릅니다.
- ② 대량의 쓰레기 (45 리터 봉지로 5 봉지 이상) 가 나올 경우는 유료입니다. 청소사무소에 문의해 주십시오.
- ③ 수거 장소 및 그 주위에는 수거되면 곤란한 것을 두지 마십시오.
- ④ 개 · 고양이의 동물 사체는 유료로 인수합니다. 청소사무소에 문의해 주십시오.
- ⑤ 사업소의 타는 쓰레기 · 타지 않는 쓰레기, 폐지를 배출할 때는 키타구의 유료 스티커를 부착해 주십시오.

※ 그 밖의 쓰레기는 스스로 판단하지 말고 회수 가능 및 인수 유무 또는 요금 발생 유무를 포함하여 반드시
청소사무소에 문의해 주십시오.

쓰레기를 불법으로 버리면 법률에 의해 처벌됩니다 (5년 이하의 징역 또는 1,000 만 엔 이하의 벌금, 또는 양쪽
모두).

※ 각 문의처

재활용 청소과 ☎ 3908-8539

키타구 청소사무소 ☎ 3913-3141

타키노가와 청소 청사 (타키노가와 지역 수거 담당) ☎ 3800-9191

가전 재활용 접수센터 ☎ 5296-7200



국제 교류 in 고향 키타구 구민 축제

10월 4일(토) · 5일(일)에 아스카야마 공원에서 개최된 '구민 축제'는 많은 분들이 참가해 주셔서 성황리에 막을 내렸습니다.

아스카야마 공원 내에 설치된 '국제 교류 광장'의 각국 요리와 민예품을 판매하는 텐트는 대호평으로 많은 사람들로 붐볐습니다. 또한 올해는 키타구와 우호 협력 관계를 맺고 있는 중국 베이징시 시청구에서 문화 교류단이 일본을 방문하여, 중국의 전통문화인 태극권, 전지 공예(종이 오름), 서화 퍼포먼스를 선보이며 행사장 분위기를 띄워 주었습니다.



국제 교류 광장



서화 선생님의 시연



태극권 시연



중국의 전통 문화<<종이 오름>>



애견 주인에 대한 부탁 말씀

개는 매우 영리한 동물입니다. 잘 키우면 여러분의 좋은 파트너가 됩니다. 개를 올바르게 훈육하는 동시에 주변에 피해를 주지 않도록 유의합니다.

산책 시의 에티켓

- 화장실은 산책 전에 집에서 해결하고 갑시다.
- 변은 깨끗이 치워 집으로 가지고 갑시다.
- 소변을 봤을 때는 물을 넣은 페트병 등을 준비해 두었다가 곧바로 물로 씻어 내립시다.
- 개는 리드줄을 매어 짧게 잡읍시다. 늘어나는 타입의 리드줄도 충분히 주의해 주십시오.

만약 기르는 개가 사람을 물었을 경우...

- 먼저 상처 치료 등에 성의를 가지고 대응합니다.
- 즉시 재발 방지를 도모합니다.
- 24 시간 이내에 키타구 보건소에 사고 발생에 대해 신고합니다.
- 48 시간 이내에 수의사에게 개의 검진을 받읍시다.

