

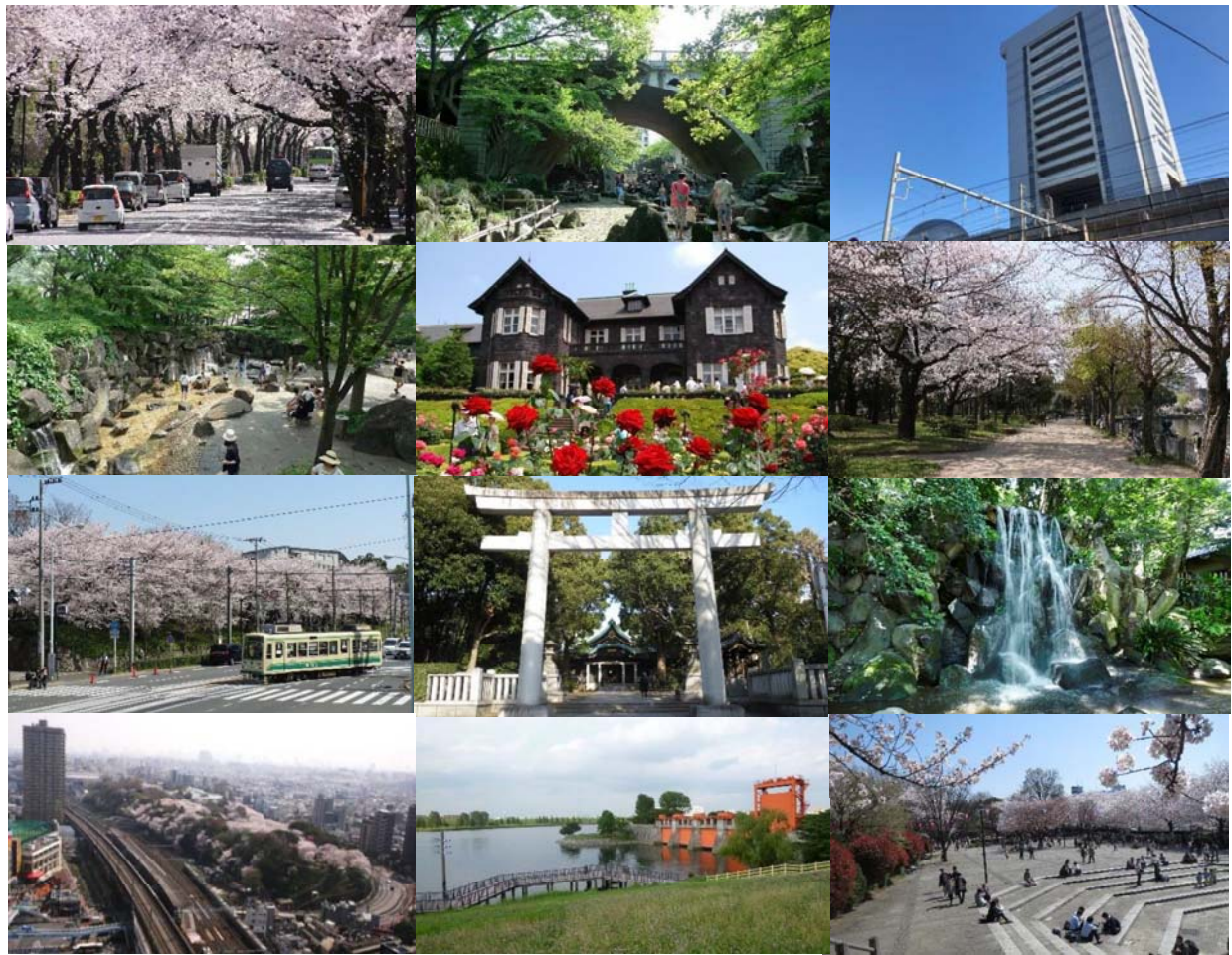
投票用パンフレット
(投票用紙付)

みんなでつくる

北区景観百選2019



～すてき再発見 さがそう！北区の魅力～



「“みんなでつくる” 北区景観百選2019」の投票が始まります！

■ 投票期間 ■

平成30年6月20日(水)～10月15日(月)

昨年、みなさまから推薦いただいた候補地の277か所から
「“みんなでつくる” 北区景観百選2019」にふさわしいと
あなたが思う風景、場所やお祭りなどを選んでください！



投票スタート!!!

あなたが北区で魅力を感じる場所はどこですか？

「みんなでつくる」北区景観百選2019」の候補地277か所をご紹介します。

みなさまからご推薦いただいた候補地の中には、魅力的な場所や美しい風景がたくさんあります。

このパンフレットには各候補地の場所を示した案内図や写真が掲載されていますので、実際に観ていただいたり、ご家族やお友達と一緒に投票してみませんか？

待ちに待った投票スタートです！！

選定スケジュール

●景観投票

平成30年6月20日(水)～
10月15日(月)まで(必着)

平成29年6月20日(火)～9月8日(金)
までにご応募いただいた候補地の中から、
新たな景観百選の景観投票を行います。

●新たな景観百選の認定

新元号(2019年)5月(予定)

景観投票の結果を踏まえて、新たな景観百選を
認定します。

●ガイドブックの発行

新元号(2019年)7月(予定)

みなさまから選ばれた新たな景観百選の
ガイドブックを発行します。

ホームページ

下記の景観URLまたはQRコードより、ホームページからも候補地の確認、投票ができます。

北区の景観URL <https://www.city.kita.tokyo.jp/toshikeikaku/keikan/hyakusen/top.html>

新たな景観百選

検索



001 都立浮間公園

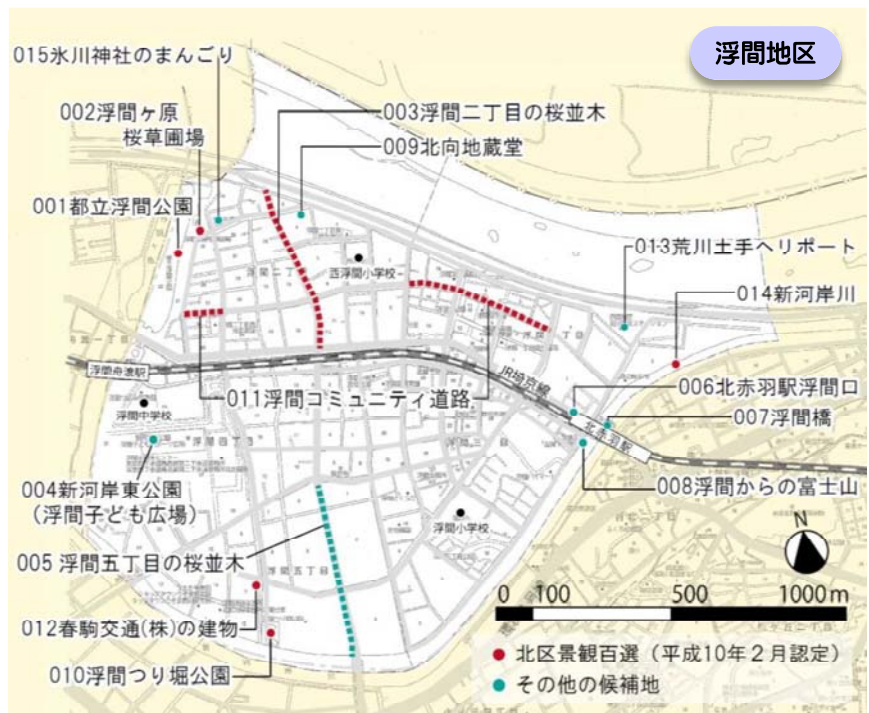


かつての荒川の水flowであった池と風車が目印の都立公園です。水と緑が豊かな公園です。

002 浮間ヶ原桜草圃場



桜草の自生地で有名だったこの地域の面影を今も伝えています。(一般公開：毎年4月中旬)



003 浮間二丁目の桜並木



浮間四丁目交差点から北へ伸びる道の両側約450mに植えられた桜並木です。

006 北赤羽駅浮間口



駅前は店舗が建ち並んでいますが、東側には線路に沿ってまっすぐ伸びる都道があります。

009 北向地蔵堂



北向地蔵は、かつては疫病・悪霊などが村内に入らないように村境に建てられていました。

012 春駒交通(株)の建物



平成になって建設された建物ですが、外観は明治・大正期の洋風建築を彷彿させます。

015 氷川神社のまんどり



まんどりは、浮間に伝わる伝統行事です。例年7月に行われます。

004 新河岸東公園(浮間子ども広場)



芝生広場、遊具広場、また野球場、サッカー場等のスポーツ施設もある広い公園です。

007 浮間橋



浮間と赤羽北を結ぶ新河岸川の上にかかるトラス構造の橋です。

010 浮間つり堀公園



つり池やザリガニ池、またお花畑・ショウブ畑がある緑豊かな魚釣りのできる公園です。

013 荒川土手ヘリポート



荒川土手にある災害時にヘリコプターを使用した活動等の拠点です。

016 赤羽一番街



南北に約400m延びる道に約100店舗が並び、昼夜問わず活気あふれる商店街です。

005 浮間五丁目の桜並木



浮間五丁目交差点から新河岸大橋までの道の両側に植えられた桜並木です。

008 浮間からの富士山



新河岸川沿いなどから富士山がよく見えます。

011 浮間コミュニティ道路



スラローム状の車道の脇にある多くのケヤキや随所にベンチがある歩道は快適な空間です。

014 新河岸川



浮間・赤羽北・赤羽地内を流れ、岩淵水門付近で隅田川に合流する河川です。

017 赤羽馬鹿祭り



毎年4月に行われ、参加者や見物客を含め2日間で数十万人となる盛大なお祭りです。

018 宝幢院



院前には江戸中期につくられた、かつての道しるべがあります。

019 赤羽駅東口広場のイルミネーション



東口広場に飾られたイルミネーションが、ロマンチックな空間を演出します。

020 赤羽カトリック教会



昭和26年に建設された、とがった屋根に特色のあるゴシック調の教会です。

021 赤羽公園

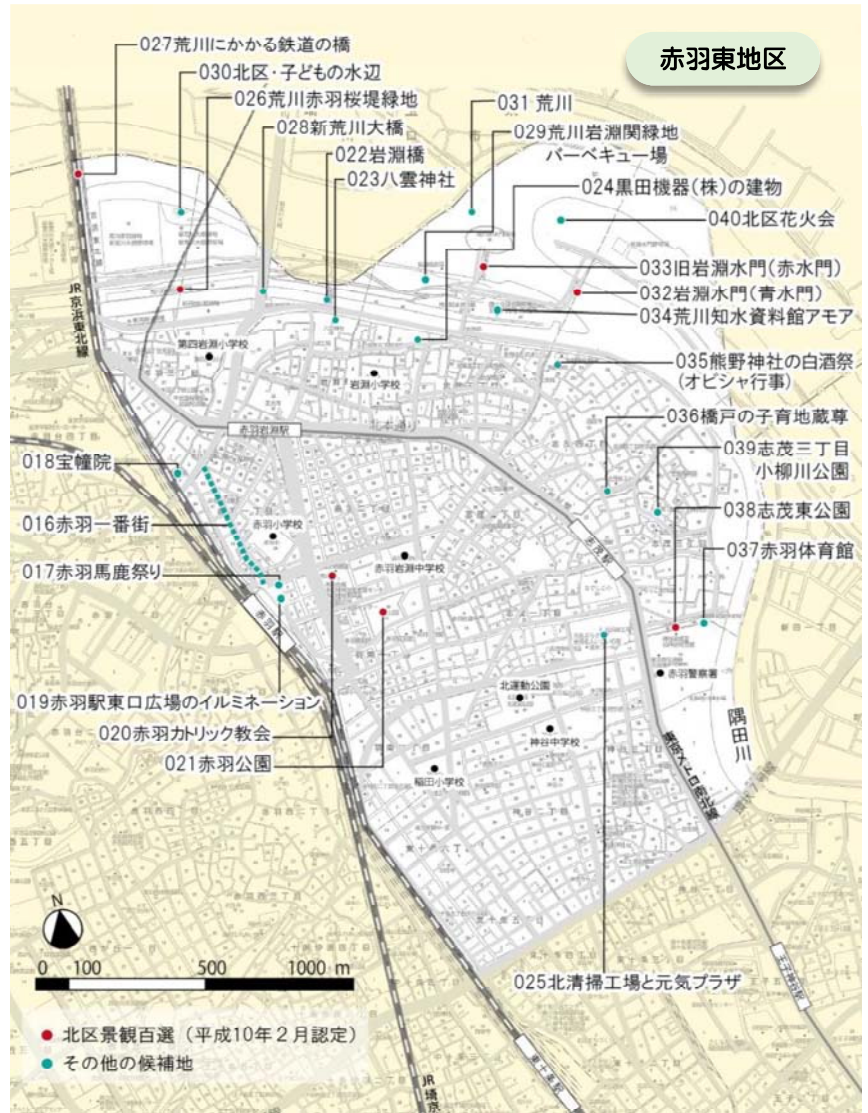


噴水と時計台のある広場、滑り台や砂場のある公園部分があります。

024 黒田機器(株)の建物



美しい洋館で、かつては麻布あたりにあった英国人住宅を移築したものです。



022 岩淵橋



岩淵と荒川土手(荒川岩淵関縁地)を結ぶ新河岸川の上にかかる橋です。

025 北清掃工場と元気プラザ



高さ約120mの煙突をもつ北清掃工場。元気プラザは同工場の余熱利用施設です。

023 やぐもじんじや 八雲神社



日光御成道の第一の宿場として栄えた岩淵宿の鎮守社で、水神社が祭られています。

026 荒川赤羽桜堤縁地



荒川の土手にある緑地です。歩道は桜の並木道、斜面は芝桜が満開になります。

027 荒川にかかる鉄道の橋



北区と川口市を結ぶ荒川の上にかかる鉄道の橋が3本並んでいます。

028 新荒川大橋



北区と川口市を結び、荒川及び新河岸川の上にかかる橋です。

029 荒川岩淵緑地バーベキュー場



バーベキューのできる公園です。場内は完全野外で、最大収容人数は約 1,000 名です。

030 北区・子どもの水辺



池のある自然地が整備され、自然環境の保全と併せ、子どもたちの自然体験の場所です。

031 荒川



浮間・赤羽北・岩淵・志茂地先を流れ、河川敷には野球場やゴルフ場などもあります。

032 岩淵水門（青水門）



昭和 57 年に、それまでの旧岩淵水門（赤水門）に代わって新たに設置された水門です。

033 旧岩淵水門（赤水門）



昭和 30 年代の改修工事で赤い色に塗り替えらたから「赤水門」と地元で親しまれています。

034 荒川知水資料館アモア



自然豊かな荒川に、もっと親しんでいただくための活動と交流の拠点です。

035 熊野神社の白酒祭（オビシャ行事）



白酒祭は、鬼と書かれた的を弓矢で射抜き、その年の災難を被い豊作を祈ります。

036 橋戸の子育地蔵尊



志茂銀座商店街沿いにある地蔵尊です。地域の人々が守り、今日に伝えています。

037 赤羽体育館



平成 29 年 1 月、区内 3 つ目の体育館が隅田川スーパー堤防に面してオープンしました。

038 志茂東公園



東西に細長い公園で、春には桜並木が美しく、夏にはセミ取りなども楽しめます。

039 志茂三丁目小柳川公園



地域の人々との話し合いを基に整備した、防災機能を有する公園です。

040 北区花火会



区民ひとりひとりが力を合わせて盛り上げる手作りの花火会です。例年秋に開催します。

041 赤羽駅西口



駅前は約 20 年前に再開発により整備されました。完成時に七福神も設置されました。

042 赤羽北図書館



マンションの脇に建つ緑に囲まれた小さな図書館です。

043 眞頂院墓地前のお地藏様



墓地を守るかのように入口にお地藏様が鎮座しています。

044 袋町公園



緑の豊かな公園です。遊具もありますが、ボール遊びができる広場もあります。

045 郷蔵跡と稲荷社

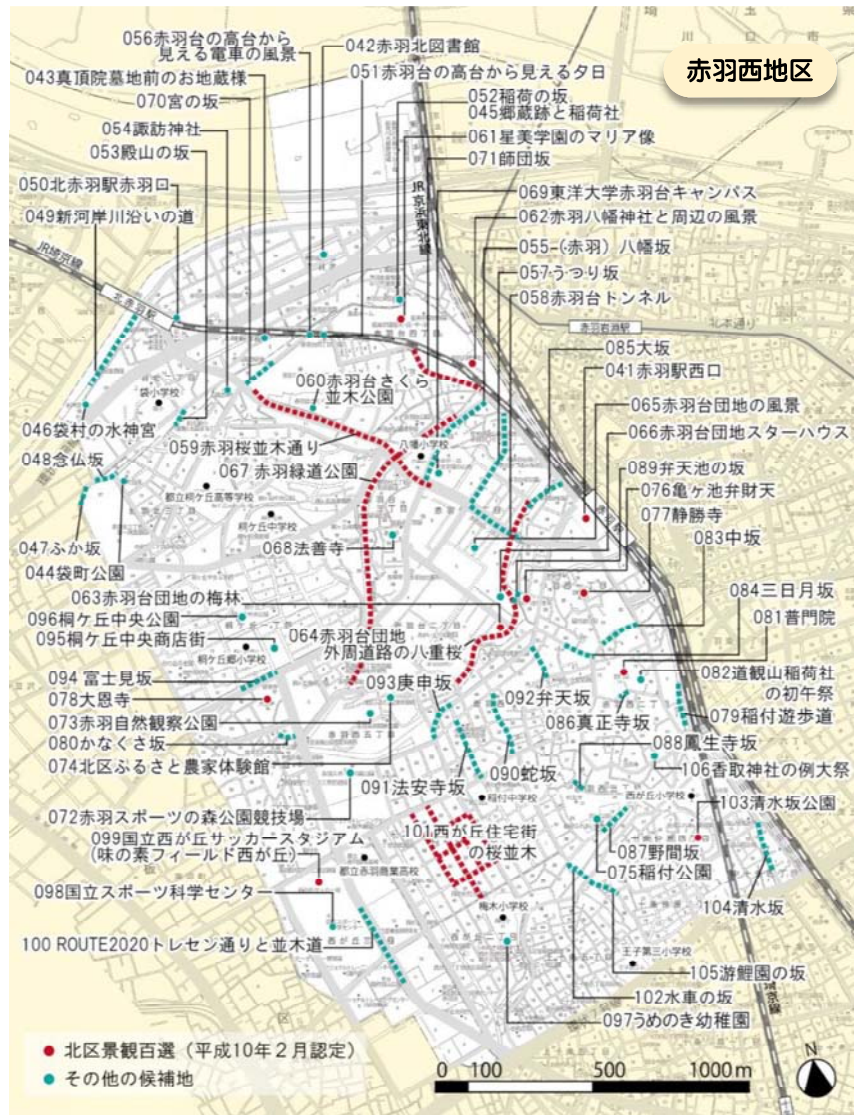


石造の鳥居と一對の狐像がある稲荷社です。かつて袋村の郷蔵がありました。

048 念仏坂



袋町公園の北西端から西に下りる坂です。かなりの急坂です。



046 袋村の水神宮



岸辺の水神として、水難除け、水運の安全、水害防止などが祈願されてきました。

049 新河岸川沿いの道



川を望む遊歩道が続き、季節を通して水辺を楽しめます。

047 ふか坂



赤羽北と板橋区小豆沢の境を南西に登る坂です。

050 北赤羽駅赤羽口



駅を囲むように大きなビルが建ち並び、また低層部にはスーパーなどの店舗があります。

051 赤羽台の高台から見える夕日



赤羽台の高台は見晴らしがよく、きれいな夕日が見られます。

054 諏訪神社



旧袋村の鎮守です。赤羽北の高台に、また周囲の道路からも高い土地にあります。

057 うつり坂



旧赤羽台東小学校の北にある坂です。旧板橋街道の坂の一つです。

060 赤羽台さくら並木公園



赤羽桜並木通り沿いにある細長い公園です。桜の季節には花見客で賑わいます。

063 赤羽台団地の梅林



春になると、白や桃色の梅の花をつけ、地域で梅公園とも呼ばれて親しまれています。

052 稲荷の坂



星美学園の北側にある坂です。坂の途中に稲荷社があり、稲荷の坂とよばれています。

055 (赤羽) 八幡坂



八幡小学校と東洋大学の間にある坂です。

058 赤羽台トンネル



赤羽台団地の下を通るトンネルです。上部は遊歩道に整備され、憩いの場となっています。

061 星美学園のマリア像



マリア像は赤羽台の崖線沿いの校舎屋上にあり、夜にはライトアップされています。

064 赤羽台団地外周道路の八重桜



団地南側の道路沿い約 750mに植えられた八重桜です。4月中旬～5月初旬が見頃です。

053 殿山の坂



袋小学校前から高台へ登る階段の坂で、殿山の名は台地上の旧字(あざ)名に由来します。

056 赤羽台の高台から見える電車の風景



赤羽台四丁目公園付近の高台から北赤羽駅方面を見下ろすと電車がよく見えます。

059 赤羽桜並木通り



八幡小学校前から諏訪神社の交差点まで、約700mにわたる桜並木です。

062 赤羽八幡神社と周辺の風景



高台にあるこの神社のながめは良好です。新幹線や電車を見下ろすこともできます。

065 赤羽台団地の風景



様々な樹木が季節に合わせて色づいています。建物老朽化により建て替えも進んでいます。

066 赤羽台団地スターハウス



昭和 40 年頃に建てられました。スターハウスは上から見ると Y 字型の建物です。

069 東洋大学 赤羽台キャンパス



平成 29 年 4 月、旧赤羽台中学校跡地に新キャンパスとして開校しました。

072 赤羽スポーツの森公園競技場



人工芝のグラウンドで、サッカー、フットサル、ゲートボールなどがプレイできます。

075 稲付公園



高台にあるこの公園は、見晴らしもよく、野鳥の声のこだまする静かな場所です。

078 大恩寺 だいおんじ



境内は石造りを基調として屋内に墓所を設けるなど、整然とした造りの都市型寺院です。

067 赤羽緑道公園 あかほねりょくどうこうえん



師団坂下から赤羽西方向に延びる引込み線の跡につくられた緑豊かな歩道状の公園です。

070 宮の坂



諏訪神社南側の諏訪通りにある坂です。名前の「宮」は諏訪神社を指しています。

073 赤羽自然観察公園



自然の回復とふれあいをテーマに開設され、池やたんぼ、テイクャンプ設備などがあります。

076 亀ヶ池弁財天 かめがいけべんさいてん



弁天通りを少し入った所にあります。小さな池とお堂があり親しみを感じさせます。

079 稲付遊歩道



赤羽西 2 丁目の埼京線沿いにある遊歩道です。

068 法善寺 ほうぜんじ



バス通りからのぞくと大きな木と保育園が山門脇にあり、少し歩くと本堂です。

071 師団坂 しだんざか



赤羽八幡神社脇を高台に登っていくこの坂の上からは、素晴らしい景色がながめられます。

074 北区ふるさと農家体験館



北区有形文化財に指定されている旧松澤家住宅を、移築・復原した体験学習施設です。

077 静勝寺 じょうしょうじ



室町中期の武将・太田道灌が砦として使用したとされる稲付城の跡にあるお寺です。

080 かなくさ坂



島下公園の北側を東の方へ登る坂です。

081 ふもんいん 普門院



台湾風の鐘楼門とインドブダガヤの仏塔をモデルにした共同墓地在神秘的です。

084 みかづきざか 三日月坂



赤羽西1丁目と4丁目の間にある坂です。かなりの急坂です。

087 野間坂



稲付公園（講談社の創立者である野間清治氏の旧別邸跡地）の前の坂です。

090 へびざか 蛇坂



赤羽西4丁目にある蛇のようにくねっている坂です。

093 こうしんざか 庚申坂



弁天通りが西が丘へカーブして登る坂です。

082 どうかんやまいなりしゃのはつまつり 道観山稲荷社の初午祭



北区飛鳥山博物館撮影・提供

毎年2月の初午の日に行われ、稲付の餅搗き唄が、稲荷講の人々により披露されます。

085 大坂



赤羽駅西口から赤羽台地へ登る坂で、古くから往来の多い坂です。

088 ほうしょうじざか 鳳生寺坂



鳳生寺門前から西へ登る坂で坂上の十字路まで続いています。

091 ほうあんじざか 法安寺坂



赤羽西保育園・法安寺の西を経て旧第三岩淵小学校の北東角へ登る坂です。

094 富士見坂



大恩寺北側にある坂です。昔は見晴らしがよく、富士山のながめも良かったところです。

083 なかざか 中坂



岩槻街道から赤羽台地へ登る坂で、昔は農道で坂の途中に清水が湧いていました。

086 しんしょうじざか 真正寺坂



岩槻街道沿いの赤羽西派出所から西へ登る坂です。

089 べんてんいけのさか 弁天池の坂



亀ヶ池弁財天の西から南に赤羽台地へ登る坂で、赤羽台地の造成に伴いできました。

092 べんてんざか 弁天坂



赤羽西4丁目の南の高台に登る坂です。名前は弁天祠に近い坂から名付けられました。

095 桐ヶ丘中央商店街



桐ヶ丘団地内の南にある商店街です。商店街は団地の1階部分にあります。

096 桐ヶ丘中央公園



桐ヶ丘団地内にある公園で、緑豊かな大きな公園です。

099 国立西が丘サッカースタジアム (味の素フィールド西が丘)



サッカー専用の球技場です。高校サッカー選手権など多くの試合が行われます。

102 水車の坂



西が丘2丁目と赤羽西3丁目の境を北に登る石段の坂です。

105 遊鯉園のさか



十条仲原4丁目と上十条5丁目の境を北に下る坂です。

108 王子カルチャーロード



王子駅そばの線路下の通路を利用した、絵画、写真、書など芸術作品の発表の場です。

097 うめのき幼稚園



緑の多い園庭のある幼稚園です。梅木小学校の併設園で、幼小合同行事などもあります。

100 ROUTE2020 トレセン通りと並木道



国立スポーツ科学センター前のトレセン通りにメタセコイアの並木道があります。

103 清水坂公園



崖地を利用した立体的で変化に富んだ公園です。園内に自然ふれあい情報館もあります。

106 香取神社の例大祭



例大祭は例年9月第2土曜日・日曜日に行われ、町会の御神輿などで賑わいます。

109 王子五丁目旧引込み線付近の桜並木とザガーデンズ東京王子



引込み線は廃線され、桜並木の脇は新たにマンションへと姿を変えています。

098 国立スポーツ科学センター



外観の大きな鉄骨トラスからスポーツの持つ力強いイメージを感じさせます。

101 西が丘住宅街の桜並木



西が丘1丁目周辺にある道路がきれいに格子状に整備された閑静な住宅街の桜並木です。

104 清水坂



中十条4丁目の台地から低地に下る岩槻街道の坂で、かつて崖から清水が湧いていました。

107 王子駅



JR、東京メトロ、都電の3路線、また駅前広場には路線バスが多く乗り入れています。

110 北とぴあ



高さ 88.5mある北区の産業と文化の拠点です。最上階から北区の景色を一望できます。

111 建具屋さん店舗と前庭植木



趣のある木造建物とその前に置かれた植木が沿道に潤いを与えています。

112 J R 跨線橋



J Rの線路の上を通る歩道橋です。ながめもよいです。

113 王子サンスクエア



王子駅前にある複合レジャー施設です。飲食店やスーパーマーケットもあります。

114 王子駅南口駅前広場と都電踏切



駅前広場の脇には都電踏切、またすぐ前には高速道路の飛鳥山換気所があります。

115 王子小学校・王子桜中学校



北区初の小学校と中学校の合築校です。エントランスの大きなガラス張りが印象的です。

116 豊島五丁目団地側から見た夕方の五色桜大橋



夕方、土手からながめると夕焼けに映し出された五色桜大橋、隅田川がきれいです。

117 柳田公園



王子駅からすぐのところであり、まわりは建物で囲まれています。緑が多い公園です。

118 豊島公園



道路に沿って東西に細長い公園です。水遊びができます。

119 神谷堀公園



緑の多い、水遊びのできる公園です。かつては隅田川につながる運河がありました。



120 ココキタ



旧豊島北中学校校舎を改修して誕生した区民の文化芸術活動を応援する施設です。

121 神谷水上バス発着場周辺



桜をはじめ四季の花々が植えられています。堤防からのながめも良いです。

122 豊島八丁目の隅田川沿いのテラス



水辺を親しめるスペースとして整備されています。テラスからのながめも良いです。

123 隅田川



足立区との区境にあり、志茂・神谷・豊島・堀船地先を流れている河川です。

124 しんでんばし 新田橋



豊島と足立区新田を結ぶ隅田川の上にかかる橋です。

125 せいこうじ 清光寺



かつて周辺を領有した豊島氏が開いた寺です。

126 東豊島公園



UR豊島五丁目団地の南側、隅田川沿いにある公園です。

127 柳田小学校の土俵



校庭に土俵があります。昨年の秋には、すもも大会を行いました。

128 ほうせきばしからみるかわ 豊石橋から見る川



豊石橋の上から石神井川の川下を見るとすぐ先に合流する隅田川も見られます。

129 (株)トンボ鉛筆の本社ビル



ゆったりした敷地に緑に囲まれたガラスと金属の外観が印象的な建物です。

130 しんとよはし 新豊橋



豊島と足立区新田を結ぶ隅田川の上にかかる2007年にできた橋です。

131 豊島五丁目団地のイチョウ並木



団地中央に伸びる道の両側に植えられたイチョウ並木です。秋には一面黄色に染まります。

132 新田橋から眺めた隅田川の景色



ゆったりと流れる川や広々とした空など、どこかで穏やかな景色がながめられます。

133 東十条小学校脇の大きな木



小学校の脇にあるたくさんの木々が季節の変化に伴って、いろいろな顔を見せてくれます。

134 じゅうじょうこせんきょう 十条跨線橋



古いデザインから歴史を感じますが、橋の上からは今もいろいろな列車がながめられます。

135 東十条商店街



東十条駅北口から東に延びる通り約 400mに並び、下町を感じる親しみやすい商店街です。

138 としま七夕祭り



豊島中央通り商店街に、七夕飾りが飾られ、サンバなど様々なイベントが催されます。

141 王子神社の熊手市



毎年12月6日に開催。都内では年内最後に行われる酉の市で、例年大勢の人が訪れます。

136 梶原銀座商店街



都電荒川線の北側に面した商店街です。毎月3のつく日には縁日が行われます。

139 王子子育て地蔵尊



子育て、商売繁盛の他にも、がん封じや縁結びなどのご利益があるとされています。

142 王子神社の田楽舞



例大祭にともなって神前に奉納される踊りで、北区無形民俗文化財にも指定されています。

137 堀船四丁目西児童遊園
から船方神社付近



かつて周辺にレンガ工場があった名残か、今でもところどころでレンガ塀が見られます。

140 王子神社とイチョウ

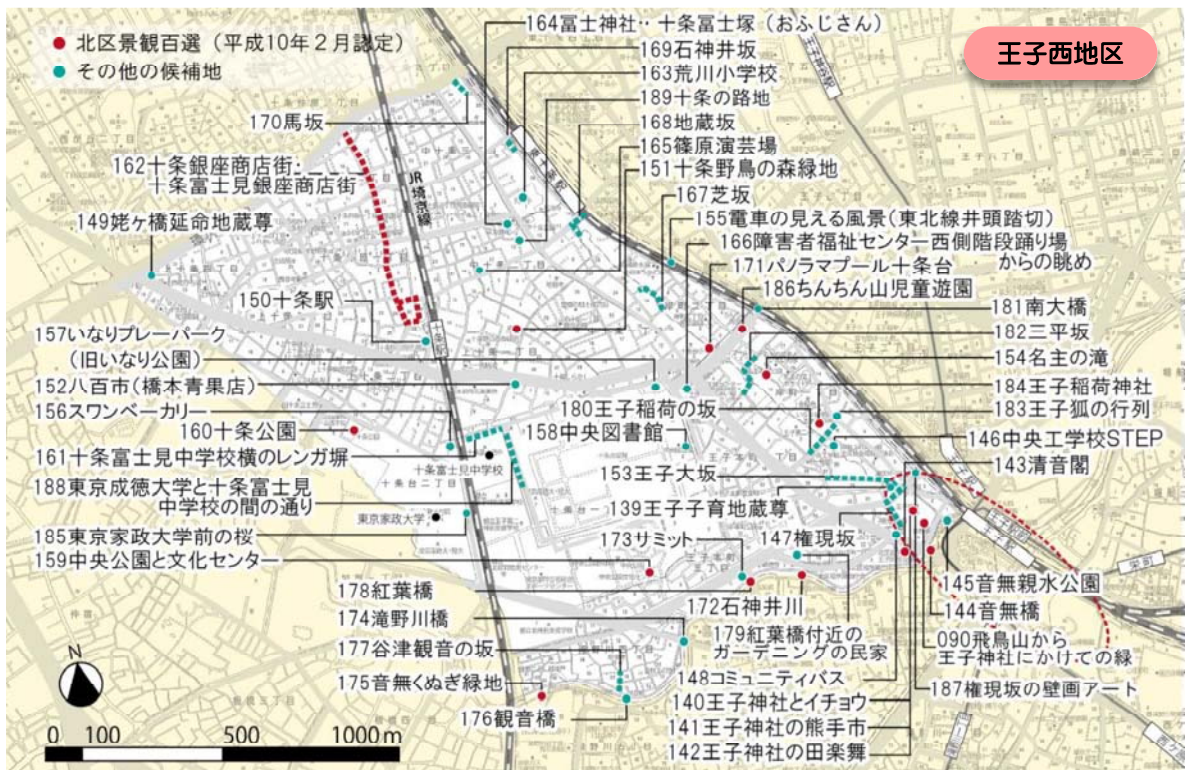


大きな鳥居、銅葺屋根の社殿、そして境内の大イチョウなど歴史ある景観が多くあります。

143 清音閣



コンクリートの積み木を積み上げたデザインに緑があふれている外観が印象的な建物です。



144 おとなしぼし 音無橋



3つのアーチ型の橋脚と優雅な脚線美を誇る欄干が印象的な王子のランドマークです。

147 ごんげんざか 権現坂



王子神社の北東に位置する交差点から王子神社の鳥居付近まで登っていく坂です。

150 十条駅



学生・生徒の利用が多い駅です。駅のまわりは多くの人々で賑わっています。

153 王子大坂



地藏坂とも呼ばれる、坂の登り口に王子子育て地藏がある旧日光御成道の急坂です。

156 スワンベーカーリー



JR埼京線沿いにあるカフェ＆パン工房です。

145 おとなしんすいこうえん 音無親水公園



自然の川を模した美しい公園です。春にはお花見、夏には水遊びが楽しめます。

148 コミュニティバス



白地に桜の花びらの車体が目印のバスです。田端循環ルートと王子・駒込ルートがあります。

151 十条野鳥の森緑地



野鳥のためのサンクチュアリがある緑地です。さえずる小鳥の声を聞くことができます。

154 名主の滝



滝を中心につくられた自然があふれる公園です。

157 いなりプレーパーク (旧いなり公園)



子ども達が泥んこ遊び、水遊び、穴掘りなど自由に遊ぶことができる場所です。

146 中央工学校 STEP



コンクリートとガラスの洗練されたデザインです。正面中央の大きな階段も印象的です。

149 うばがばしえんめいじそうぞん 姥ヶ橋延命地藏尊



姥ヶ橋交差点付近にある地藏尊です。毎年8月24日の縁日には多くの人々で賑わいます。

152 八百市 (橋本青果店)



上十条1丁目にある昭和のたたずまいを残した青果店です。

155 電車の見える風景 (東北線井頭踏切)



開かずの踏切として知られる踏切です。周辺では、いろいろな種類の電車が見られます。

158 中央図書館



旧陸軍で使用されていた赤レンガ倉庫の一部を保存活用し、建てられた図書館です。

159 中央公園と文化センター



中央公園は四季折々の緑が楽しめる広い公園です。文化センターの白い壁に緑が映えます。

162 十条銀座商店街・
十条富士見銀座商店街



北区では最大規模の商店街で、マスコミにもよく取り上げられています。

165 篠原演芸場



都内で現存する数少ない大衆演芸場です。下町の風情ある雰囲気を感じます。

168 地蔵坂



東十条駅南口の跨線橋先の地藏尊裏にある坂です。かなりの急坂です。

171 パノラマプール十条台



ガラス張りのドーム屋根が透明感あふれる、曲線のデザインも印象的な温水プールです。

160 十条公園



子ども達の遊び場です。(現在、大部分は水道局の工事で使用できません)

163 荒川小学校



明治6年に開校した歴史ある小学校です。校内の歴史館には貴重な展示品があります。

166 障害者福祉センター西側
階段踊り場からの眺め



西側階段の踊り場から、中央公園の四季折々の景色を見ることができます。

169 石神井坂



東十条駅北口の崖に沿って南から東に下る坂で、昔は高台から耕地への通路でした。

172 石神井川



滝野川・王子本町・王子・豊島・堀船地先を貫流し、隅田川に流れ込んでいる川です。

161 十条富士見中学校横の
レンガ堀



旧陸軍跡地で出土した赤レンガを中学校の塀の一部に利用しています。

164 富士神社・十条富士
塚 (おふじさん)



地元では「おふじさん」の名で親しまれており、毎年山開きにちなみ祭礼が行われます。

167 芝坂



中十条1丁目と岸町2丁目の境にある坂です。かなりの急坂です。

170 馬坂



中十条3丁目の低地から高台に登る坂で、坂上は環状七号線に通じています。

173 サミット



紅葉橋脇にあるスーパーマーケットです。

174 滝野川橋



滝野川もみじ小学校の西側にある、石神井川の上にかかる橋です。

177 谷津観音の坂



石神井川にかかる観音橋の北から寿徳寺へ登る坂です。

180 王子稲荷の坂



王子稲荷神社の南側に沿って東から西に登る坂です。かなりの急坂です。

183 王子狐の行列



大晦日の夜、きつねに扮し行列で練り歩き参詣します。新しい風物詩となっています。

186 ちんちん山児童遊園



南大橋の高架下にある公園です。かつてここには鉄道が通っていました。

175 音無くぬぎ緑地



板橋との境に位置する石神井川沿いの緑地です。緑豊かで清々しい感じがする場所です。

178 紅葉橋



金剛寺の北側にある橋です。橋の欄干に紅葉の彩とデザインが施されています。

181 南大橋



十条台の高台から王子方面へ下る高架橋です。高台からのながめは素晴らしいです。

184 王子稲荷神社



関東稲荷社の総社です。狐市・狐の行列などの行事で多くの参拝者で賑わっています。

187 権現坂脇の壁面アート



権現坂の坂下、JR高架の壁面にあるアートです。北区の形を下地に桜を描いています。

176 観音橋



石神井川の上にかかる橋です。北側少し先には、寿徳寺・谷津子育観音があります。

179 紅葉橋付近のガーデニングの民家



道路から見える民家のガーデニングが通行する人々を楽しませてくれています。

182 三平坂



名主の滝公園の北端に沿って高台へ登る曲がりくねった坂です。かなりの急坂です。

185 東京家政大学前の桜



東京家政大学の東側道路沿いにある桜並木です。

188 東京成徳大学と十条富士見中学校の間の通り



通り沿いは沿道緑化などもされ、緑豊かです。車の通行も少なく良好な環境です。

189 十条の路地



細い路地は車の通行の少ない利点もあり、静かな街という魅力もあります。

192 東京新幹線車両センター



新幹線の車両基地です。様々な種類の新幹線が停車しています。

195 東灌森稲荷神社



鉄パイプと銅板で作られている赤鳥居がたくさんある珍しい稲荷神社です。

198 上中里二丁目からのスカイツリー



晴れた日には上中里の車坂跨線橋などからスカイツリーをながめることができます。

199 中里貝塚



日本最大級の貝塚で、国指定史跡です。今は埋め戻され、上部は広場となっています。

190 飛鳥山から王子神社にかけての緑



区のほぼ中央を南北に走る崖線です。带状に樹林が連なり、貴重な緑を残しています。

193 田端駅前



北口の改札から出ると、開放的な空間を感じます。また、夕暮れ時がきれいに感じます。

196 尾久客車区



とても広い敷地に、何列も整然と並んでいる客車を見ることができる場所です。

191 東書文庫



日本で最初にできた教科書図書館です。黄土色のタイル張りの建物が優美です。

194 CINEMA Chupki TABATA

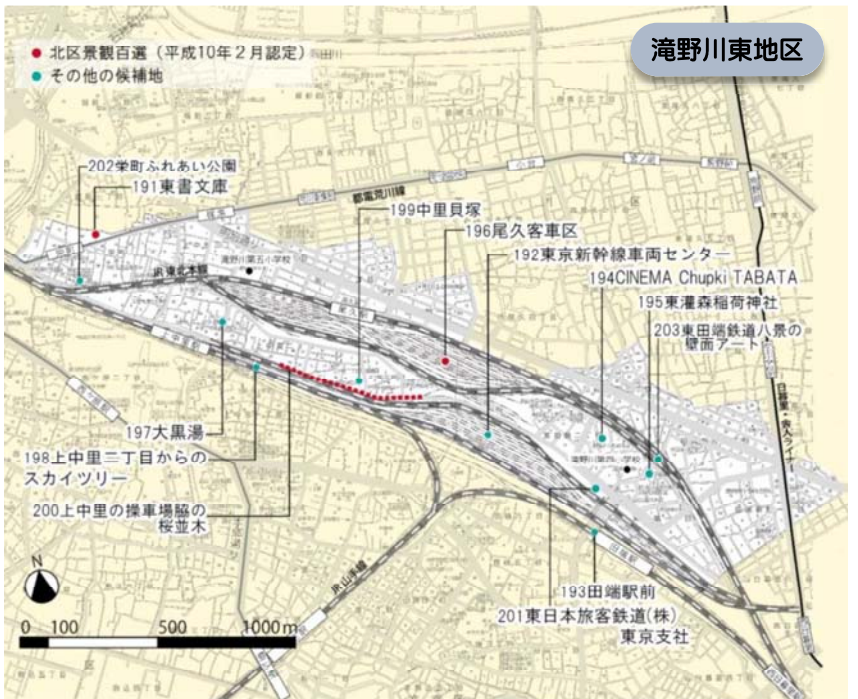


平成 28 年 9 月、東田端にオープンした小さいですが、みんなにやさしい映画館です。

197 大黒湯



上中里 2 丁目にある銭湯です。以前、2 階にコミュニティセンターがありました。



200 かみなかざとの そうしゃじょうわきの さくらなみき
上中里の操車場脇の桜並木



上中里駅近くから田端駅近くまで、操車場の脇を歩いて桜並木です。

203 ひがしはたてつどうはっけいの へきめいん あーと
東田端鉄道八景の壁面アート



小学生の絵をもとにデザイナーと地元団体、学生ボランティアが制作したアートです。

206 飛鳥山公園



桜が有名な北区を代表する公園です。夏には水遊びなど、一年を通して楽しめます。

201 東日本旅客鉄道(株)東京支社



ガラス張りの窓が印象的なスケールの大きいオフィスビルです。

204 飛鳥山3つの博物館



飛鳥山公園内にある北区飛鳥山博物館・渋沢史料館・紙の博物館の総称です。

207 アスカルゴ



日本一小さく、短い斜行モノレールです。車両がかたつむりに似ており、人気です。

202 栄町ふれあい公園



都電の車両を模したベンチやトイレなどがある、子どもに人気の公園です。

205 せんえんぶんことばんこうろ
青淵文庫と晩香廬

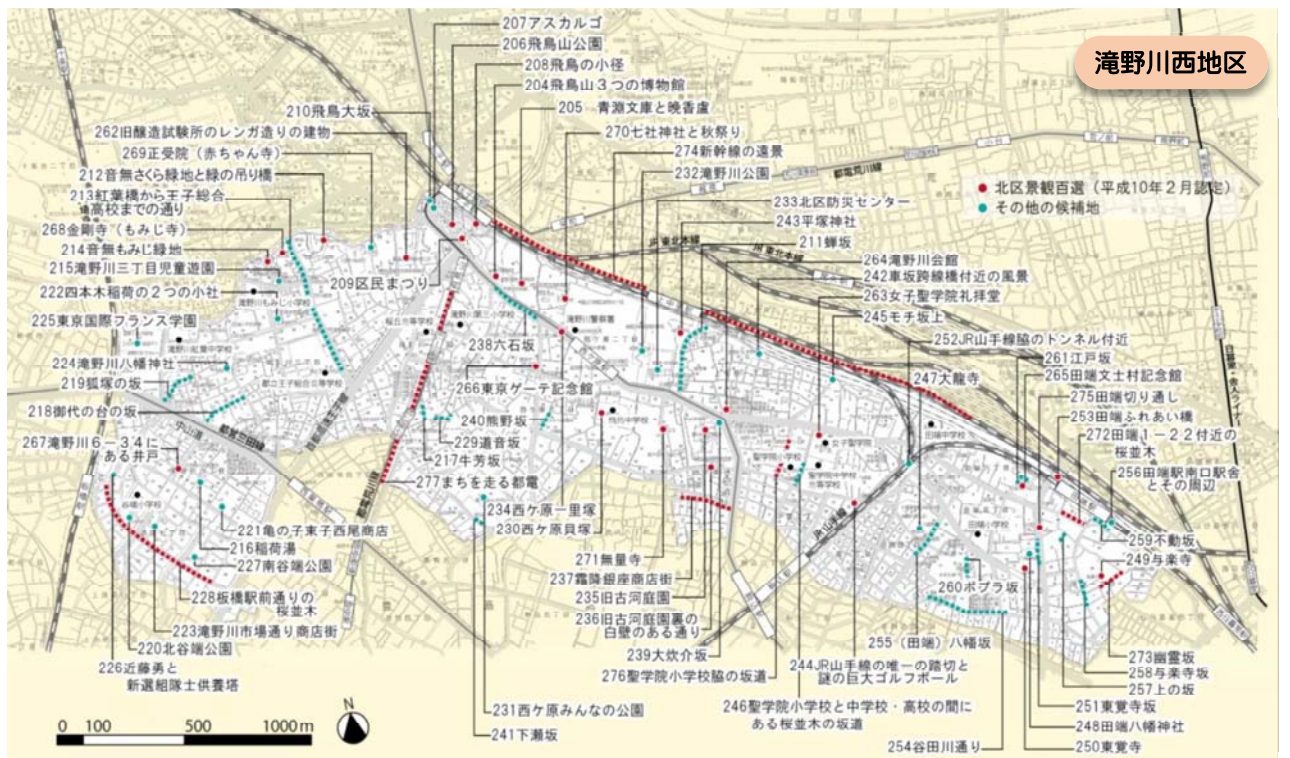


旧渋沢庭園内に残る大正期の建物で、いずれも国指定重要文化財に指定されています。

208 あすかのこみち
飛鳥の小径



JR線路沿いの細道です。飛鳥山の山裾を彩るアジサイが鮮やかで人気です。



209 区民まつり



子どもからお年寄りまでが楽しめる区内最大級のお祭りです。毎年秋に開催します。

212 音無さくら緑地と緑の吊り橋



石神井川の旧川を利用して作られた緑地です。緑地に架かる吊り橋は本格的な造りです。

215 滝野川三丁目児童遊園



団地に囲まれた中にある緑豊かな公園です。

218 御代の台のさか



滝野川五丁目交差点から東の方へ下る坂です。坂の両側には商店が建ち並んでいます。

221 亀の子束子西尾商店



社屋は戦火での消失をまぬがれ、今も西洋建築の姿を守り続けています。

210 飛鳥大坂



王子駅の線路下から飛鳥山公園脇に登る坂です。車道を自動車と都電が併走しています。

213 紅葉橋から王子総合高校までの通り



通り沿いには街路樹が植えられ、緑豊かです。特に紅葉の時期は、色鮮やかできれいです。

216 稲荷湯



滝野川6丁目にある昭和のたたずまいを残した銭湯です。映画のロケ地にもなりました。

219 狐塚の坂



旧滝野川第六小学校の南から南西へ登る坂です。狐塚があったことが坂名の由来です。

222 四本木稲荷の2つの小社



かつて十条台から遷された本殿と元々この地にあった本殿（現在は摂社）の2つの稲荷社があります。

211 蝉坂



上中里駅から本郷通りへ登る坂です。坂の西側には南北に長い平塚神社があります。

214 音無もみじ緑地



石神井川の緑地で、春は桜、秋は紅葉と四季折々の景色を見ることができます。

217 牛蒡坂



滝野川1丁目にある坂で、道音坂坂上から北の方へ下る坂です。

220 北谷端公園



谷端小学校の西側にある公園です。中央にあるふたこぶの山状の遊具が人気です。

223 滝野川市場通り商店街



板橋駅から南へ歩いて5分程にある商店街です。地域の人々で賑わっています。

224 滝野川八幡神社



旧滝野川村の鎮守です。社殿の裏手からは縄文時代後期の住居址が発見されています。

227 南谷端公園



駅から近いですが、広々とした公園です。園内にはプールや多目的広場もあります。

230 にしがはらいづか 西ヶ原貝塚



東京都を代表する貝塚で、中心は飛鳥中学校の校庭の辺りにあったとみられています。

233 北区防災センター



昭和59年に開設された東京初の防災センターです。地震の科学館も併設しています。

236 旧古河庭園裏の白壁のある通り



上部に瓦、下段には石垣調になっている純和風の壁が続く通りです。

225 東京国際フランス学園



滝野川紅葉中学校の西側にあります。校舎の白い外壁と緑化が印象的です。

228 板橋駅前通りの桜並木



板橋駅東口前から南へ伸びる道の両側約600mに植えられた桜並木です。

231 西ヶ原みんなの公園



東京外国語大学跡地にある芝生が広がる大きな公園です。水遊びもできます。

234 にしがはらいちりづか 西ヶ原一里塚



日光御成道の日本橋から二里目(約8km)の一里塚で、国史跡に指定されています。

237 しもふりぎんざしやうてんがい 霜降銀座商店街



駒込駅から北へ歩いて5分ほどにある下町を感じる親しみやすい商店街です。

226 こんどういほみとしんせんぐみたいしくようとう 近藤勇と新選組隊士供養塔



板橋駅東口前にあります。毎年4月末に墓前供養祭や滝野川新選組まつりが行われます。

229 どういんざか 道音坂



滝野川1丁目と西ヶ原4丁目の境を西に登る坂です。

232 滝野川公園



水と緑が多い公園です。また「防災公園」としての性格も有しています。

235 旧古河庭園



英国風の洋館と洋風庭園、日本庭園を有し、名勝として国の文化財に指定されています。

238 ろっこくざか 六石坂



飛鳥山公園の南西、本郷通りにある坂です。

239 おおいのすげざか
大炊介坂



旧古河庭園の東、本郷通りにある坂です。

240 熊野坂



谷田川通りから不動院墓地まで上る坂です。

241 しもせざか
下瀬坂



東京外国語大学跡地に沿って北西に登る坂です。

242 くるまざかこせんきょうふさんのふうけい
車坂跨線橋付近の風景



崖に沿って、高架・線路・道路等の人工物が交錯して、印象的な景観がつけられています。

243 ひらつかじんじや
平塚神社



神社の長い参道の両側に植えられた立派なイチヨウやケヤキの並木は見応えがあります。

244 JR山手線の唯一の踏切と謎の巨大ゴルフボール



踏切のそばに、巨大ゴルフボールのオブジェがあります。

245 モチ坂上



中里3丁目16付近のJR線路沿い道路から新幹線を間近で見ることができます。

246 聖学院小学校と中学校・高校の間にある桜並木の坂道



春の桜はもちろん、季節ごとの木々の彩りや鳥の声、虫の音などが楽しめる坂です。

247 だいいりゅうじ
大龍寺



高台にある林に囲まれた静かな寺です。俳人・正岡子規など著名人の墓があります。

248 田端八幡神社



旧下田端村の鎮守です。境内には、稲荷社のほかに富士浅間社と三峰社があります。

249 よらくじ
与楽寺



落ち着いた色調のお堂を背に、都会と思えない、緑豊かな景観が広がっています。

250 とうかくじ
東覚寺



門前にある赤紙仁王像が有名です。赤紙を貼って祈願する人が絶えません。

251 とうかくじざか
東覚寺坂



田端切通しに沿って高台へ登る坂です。かなりの急坂です。

252 JR山手線脇のトンネル付近



電車が上下に交差するところを見ることができる場所です。

253 田端ふれあい橋



駅前広場と憩いの場を兼ね備えた歩行者専用の橋です。

254 谷田川通り



谷田川が暗渠となってできた通りです。

255 (田端) 八幡坂



上田端八幡神社の南側を東の方へ登る坂です。

256 田端駅南口駅舎とその周辺



高台の静かな住宅地に、昔を感じさせる小柄な木造の駅舎がある風景が心を和ませます。

257 上(カミ)の坂



田端1丁目18番地先にある短い階段坂です。坂上の西側に芥川龍之介邸がありました。

258 よらくじざか 与楽寺坂



与楽寺の西側を北の方へ登る坂です。

259 ぶどうざか 不動坂



田端駅南口から西南へ登る坂です。

260 ポプラ坂



田端保育園の南端から南へ下る坂です。

261 えどざか 江戸坂



田端文士村記念館の北から東に沿って下る坂です。

262 きゅうじょうぞうしけんじょの
れんがづくりのたてもの 旧醸造試験所のレンガ造りの建物



明治期の貴重な赤レンガ建築物として平成26年に国の重要文化財に指定されました。

263 じょしせいがくいんれいはいどう 女子聖学院礼拝堂



ミッションスクールである女子聖学院にふさわしく、神聖さを感じさせる建物です。

264 滝野川会館



円筒状にデザインされたガラス張りが印象的です。また、重厚な石張りの外観です。

265 たばたぶんしむらきねんかん 田端文士村記念館



田端を拠点にした文士・芸術家たちの作品資料の展示や様々なイベントが行われます。

266 東京ゲート記念館



ドイツ建築をモデルにしたという白い壁と大きな構えの入口が印象的な建物です。

267 滝野川6-34にある井戸



手動式ポンプの井戸です。水道が整備される前の懐かしい風景がしのべれます。

268 こんごうじ 金剛寺 (もみじ寺)



周辺一帯にカエデが植えられていて、金剛寺も「もみじ寺」として親しまれています。

269 しょうじゅいん 正受院 (赤ちゃん寺)



台湾の鐘楼をモデルに造られた鐘楼門が特徴的です。赤ちゃん寺としても有名です。

272 田端1-22付近の桜並木



東台橋から田端駅南口方面へ向かう約 150 mの通りに植えられた桜並木です。

275 田端切り通し



田端駅北口から文京区方面に通じる道にある田端の高台を貫く切り通しです。

270 ななしゃじんじやとあきまつり 七社神社と秋祭り



秋祭りでは、お神輿が出て、神樂が奉納され、参道には露店が立ち並びます。

273 ゆうれいさか 幽霊坂



与楽寺の南側を東の方へ登る坂です。緑に囲まれた坂です。

276 聖学院小学校脇の坂道



鳥の鳴き声と子ども達の歓声が心地よく聞こえる、静かな細い坂道です。

271 むりょうじ 無量寺



都会にはない閑けさが広がる、四季折々の花木が出迎えてくれる心和む美しいお寺です。

274 新幹線の遠景



北区のほぼ中央を通っており、たくさんのところで新幹線が見られます。

277 まちを走る都電



東京に残る唯一の都電です。地域の身近な足として長年親しまれています。

必要事項 (投票内容)

「みんなでつくる」北区景観百選2019」としたい候補地 (風景、場所、お祭りなど) について、記載項目に沿ってご記入のうえ投票してください。

<記載項目>

※ご記入いただいた個人情報は、目的以外には使用しません。

○投票者の情報

○投票する候補地の情報

①氏名 (フリガナ)、年齢、性別

③候補地の番号 (投票は一人一枚とし、最大5つまで投票できます。)

②住所、電話

④選んだ理由、思い出やエピソードなど (任意記入)

※<きりとり線>

“みんなでつくる” 北区景観百選2019 投票用紙

投票用紙おもて

●投票は一人一枚とし、候補地は最大5つまで投票できます。(同じ番号を2つ以上記入しても、その候補地の票は一つとします。)

候補地の番号 (3ケタ)					
-----------------	--	--	--	--	--

フリガナ 氏名		性別	男 ・ 女
年齢	10歳未満・10代・20代・30代・40代・50代・60代・70歳以上		
住所	〒	電話	

投票について

投票資格

どなたでも投票できます！（区内在住・在勤は問いません）

投票期間

平成30年6月20日（水）～10月15日（月）まで（必着）

投票方法

「投票用紙」に必要事項（22ページ参照）を記入して、投票箱に投函してください。

投票箱の設置場所

- | | |
|---|---------------------------|
| ①北区役所都市計画課 第一庁舎3階13番窓口
受付：8時30分～17時15分（土日祝を除く） | ③図書館の窓口（15ヵ所）
受付：開館時間内 |
| ②地域振興室の窓口（19ヵ所）
受付：8時30分～17時15分（土日祝を除く） | |

その他の投票方法

- 必要事項を記入して、「北区都市計画課あて」まで、FAX（03-3908-8336）・郵送（〒114-8508：住所不要）でも受付けています。
- 北区HP「新たな景観百選」からも候補地の確認、投票ができます。

記念品

候補地の募集にご応募いただいた方や今回ご投票いただいた方の中から抽選で、ガイドブック（2019年度発行）を差し上げます。なお、発表は記念品の発送をもってかえさせていただきます。

※ご住所、氏名等の記載のない場合、抽選の対象外となりますので、ご了承ください。

お問合せ先

北区 まちづくり部 都市計画課 開発調整担当

〒114-8508 北区王子本町1-15-22 TEL 03-3908-9152 FAX 03-3908-8336

北区の景観 URL <https://www.city.kita.tokyo.jp/toshikeikaku/keikan/hyakusen/top.html>

平成30年6月1日発行 刊行物登録番号：29-2-138

≪きりとり線≫

●選んだ理由や、思い出・エピソードなどがございましたら、ご自由にお書きください。

投票用紙うら

みんなてつくる

北区景観百選2019



～すてぎ再発見 さがそう！北区の魅力～